

PROYECTO DE TITULO

SISTEMA INTEGRAL DE SOCIABILIZACIÓN DE LA AVENIDA BRASIL

ALUMNO: Luis Mauricio Parra Santana

PROFESOR GUÍA: Octavio Muñoz

La presente memoria tiene como objeto la investigación a raíz de la realidad de los espacios públicos de Valparaíso, sus falencias, carencias y la gran oportunidad que se presenta de revertir dicha situación. La elección de un lugar simbólico de la ciudad, pero a la misma vez abandonado a su suerte; y el estudio de comportamientos y observaciones que finalmente llevarán a cabo a una intervención integral que vuelva a entregar vida al largo recorrido de la avenida Brasil.

I. INTRODUCCIÓN	3	Objetivo General	54
		Objetivos Especificos	54
II. ESPACIO PÚBLICO	4	Resultados Esperados	55
La Plaza Urbana	7	Génesis Conceptual	56
Las Calles	13	Propuesta Conceptual	57
Parques Urbanos	17	Génesis Formal	58
		Propuesta Formal	59
III. MOBILIARIO PÚBLICO	22	VI. PROPUESTA GÉNESIS Y DESARROLLO	60
1. Asientos	23	Elementos Básicos de la Propuesta	61
2. Barandas	25	Desarrollo de la Propuesta Formal	65
3. Basureros	26	Conclusión	74
4. Bebederos	27	VII. PROPUESTA DEFINITIVA	75
5. Bolardos	28	Marca	76
6. Columnas y Carteleras de Avisos	30	Descripción	77
7. Estacionador Bicicletas	31	Producto Final	78
8. Luminarias	32	Mobiliario y Planimetría de Partes	82
9. Jardineras	34	VIII. PLAN DE NEGOCIOS	101
10. Kioscos	35	Resumen Ejecutivo	102
11. Mesas	36	Descripción del producto y valor distintivo	103
12. Paraderos	37	Mercado potencial	104
13. Pasamanos	38	Competencia	105
14. Protectores Árboles	39	Organización de Área	105
15. Condiciones y Problemas	40	Sistema Producto	106
IV. AVENIDA BRASIL	45	Plan de Marketing	107
Historia	46	Medios de Financiamiento	109
Observaciones de Campo	48	IX. BIBLIOGRAFÍA	110
V. FORMULACIÓN DEL PROYECTO	52		
Fundamento	53		



“El espacio público es un reflejo de la sociedad. Un espacio de baja calidad y en malas condiciones dejan en claro que el nivel de calidad de vida que pretende la población es baja. Un espacio público en buenas condiciones y de calidad demuestra que la sociedad exige algo mejor en donde vivir.”

La ciudad de Valparaíso posee una gran cantidad de atractivos que la convierten en una de las ciudades con mayor flujo turístico dentro del país. Entre la gran variedad que posee la rica arquitectura que posee es uno de las características más reconocidas, la cual fue forjada por la interesante historia que ha dejado huella en la ciudad a través de los buenos y malos momentos que ha debido pasar, pero que al fin y al cabo ha sido lo que ha moldeado cabalmente a la ciudad como un lugar de atractivo único y místico dentro de las miradas internacionales. Pero no son solo apreciaciones ni comentarios pasajeros, sino que la reafirmación de esto fue la catalogación de Patrimonio Mundial por parte de la UNESCO en 2003, que potencia aún más la imagen de exportación. Además de eso, la condición de puerto, sus atractivos turísticos, la viveza de sus cerros, los personajes que ha visto nacer y la cultura tan propia son solo otras razones de su importancia.

Sin embargo la conjugación del paso del tiempo con la incapacidad para conllevar un desarrollo progresivo, ponen en grave peligro el legado de la ciudad. La poca mantención de espacios de convivencia y actualización de estos están manteniendo con vida espacios urbanos dirigidos a una sociedad de hace veinte años atrás, lo que queda fielmente reflejado en la avenida Brasil. La riqueza de la ciudad no solo está en los hitos históricos, sino que en la gente, y es para la gente que se debe diseñar espacios de calidad.



II. ESPACIO PÚBLICO



Para evocarse al trabajo práctico sobre el espacio urbano, es prioritario el manifestar un estudio a fondo sobre los aspectos teóricos trascendentales que influyen en esta área. Básicamente se reconocen tres caracterizaciones presentes en el espacio público, las cuales conforman las 3 formas de espacios públicos existentes. Las plaza urbana, las calles y los parques urbanos.

De antemano se sabe que el diseño urbano de la ciudad existe y no es algo extraño para cada uno de los pobladores, pues se está en contacto directo día a día con cada una de sus representaciones en la ciudad. Y es dirigido a esta gente que esta todo pensado, porque cuando se habla de ciudad o urbe es al significado intrínseco de esta, en el cual los ciudadanos son quienes conforman la ciudad. En medida de esto es que a través de las espacios públicos se desea transmitir una mejor calidad de vida a quienes circundan cada uno de los lugares establecidos, recurriendo a una interacción diaria entre ciudadanos y espacio urbano.



Los tres tipos de espacios públicos aparecen siempre a primera vista como las formas básicas y originales que al ser implantados han sido capaces de estructurar la vida pública y comunitaria.

Casi es posible afirmar que todos los espacios públicos están resumidos en estos tres tipos, o bien están desprendidas de estos. Así mismo es verdad que cada espacio relativamente variara según el contexto en que este aplicado, pues no todos los lugares se enfrentan a las mismas adversidades, pero de todos modos observando las particularidades generales de cada sitio es posible hacer una compilación por el encuentro repetitivo de actividades que se podrían definir como funcionales y rituales. De este modo la simplificación se converge en tres categorías de diferente índole las cuales son las plazas, calles y los parques.

Se conjetura del mismo modo que las denominaciones de las variantes a las cuales se esta en permanente contacto, representan su pertenencia a siempre uno de las tres formas siendo reconocidos algunos ejemplos como los callejones, callejuelas, plazoletas, plazuelas, mini parques, etcétera. Cada una de estas se dice marcadamente de su función en el nombre que las representa, aunque quizás con diferente escala o controversia y una diferenciación por lo general relacionada con las dimensiones físicas de su espacio.

Como salvedad se puede mencionar de la misma manera

que el parque en su concepción nunca cambiara o será visualizado con otro nombre sino que lo que mas reflejara es el sentido de su uso y finalidad. A fin de cuentas un parque siendo ya sea mas pequeño en cuanto a dimensiones o mas extenso, o con formas diferentes siempre va a ser llamado parque.

Por el contrario cuando se habla de las calles, la función para el cual este destinado va a determinar el como es vislumbrado, como por ejemplo existen las calles que están destinadas al uso peatonal, calles mas extensas en dimensión que abarcan un flujo mayor de automóviles. La forma y la función puede cambiar y su denominación también, pero a pesar de todo su función básica siempre apuntara a la conexión y o comunicación.

A continuación se establece mas a fondo los márgenes y caracterizaciones esenciales que posee cada uno de estas formas de espacio publico, para poder concebir la real magnitud que logra abarcar cada una de estas.

LA PLAZA URBANA

En “Sociología Urbana” (1971), Raymond Ledrut, a propósito de su búsqueda por aquello que produce la diferenciación urbana nos dice que un pequeño poblado produce solo una ligera estructuración social del espacio, pero que sin embargo desde el comienzo de su gestación siempre produce “...un espacio muy concreto a partir del cual va a generarse toda una evolución de las aglomeraciones, cada vez mas amplias y cada vez mas diferenciadas. Este lugar privilegiado, este punto de polarización y diferenciación es la plaza”.

Siempre las reuniones públicas, más importantes que las reuniones privadas en la casa de cada cual, sucedían en la plaza, lugar a donde convergían los caminos, luego las calles y donde el mercado era una de las reuniones periódicas. En este primer mover los elementos morfológicos son (la casa, la calle y la plaza. Más adelante, recién con la aparición de Barrios, surgen otros modelos diferentes).

Desde el ágora griega y el foro romano, pasando por la edad media y el renacimiento hasta el término del siglo XX, la plaza, en su acepción más directa y concreta, siempre se ha presentado ante la gente como el lugar de encuentro, de contacto, de diálogo y a veces también de confrontación, a la vez que como espacio de recreación, de descanso, de noticias y, en sus orígenes, principalmente en lugar de intercambio. A través de la historia

de la plaza, esta se ha convertido en el lugar de mayor concurrencia comunitaria. En líneas generales, la plaza europea, en cuanto forma y vida, no es como la plaza de armas de América Latina, ni como las plazas de Norteamérica, pero en el fondo todas son plazas en el concepto del párrafo de más arriba, es decir lugares, espacios públicos de encuentro, con distintas connotaciones y diferentes formas.

Es posible reconocer que a pesar de los cambios ocurridos durante décadas y décadas, siglos y mas siglos, la plaza siempre ha sido el eje de concurrencia publica. Es por lo mismo que es tan importante la plaza en la ciudad; es el momento en el cual se da la interacción.



HISTORIA

LA PLAZA HISPANOAMERICANA

José L. García, en “la plaza en la ciudad y otros espacios significativos”, se remonta al origen morfológico de las plazas españolas teniendo presente los antecedentes urbanísticos de las culturas musulmana y cristiana donde, por ejemplo, pequeños enfrentamientos de las calles, atrios de iglesias y mezquitas y hasta pórticos de cementerios sirvieron para la actividad mercantil y el encuentro de la comunidad urbana, construyéndose en los primeros espacios públicos significativos casi espontáneos.

Muchos de éstos evolucionan al renovarse una iglesia o al ejecutarse una obra de ampliación o de modificación vial, consiguiendo mayor extensión y una configuración más adecuada a la función de mercado y de encuentro.

Más adelante, en el siglo XIII, aparecen en España las primeras villas planificadas con espacio significativo interior, central, en una trama ortogonal, primer antecedente español de la futura plaza mayor.

LA PLAZA MAYOR

En el siglo 15 gracias a los Reyes Católicos, se implanta trazados ortogonal es con espacio central donde se emplaza la Iglesia y la casa real. En el siguiente siglo aparece el portal (soportal) como elemento unificador, transfor-

mándose rápidamente durante ese mismo siglo, con funciones diversificadas y arquitectura heterogénea.

Consiguiente de esto, por disposición real, se instalan los consejos en las plazas. Esto implica que ahora se cuida, se regularizan y se amplía su entorno, según los requerimientos de cada caso, tomando el espacio, poco a poco, las características definitivas de plaza mayor. Esta experiencia española de espacios urbanos constituidos por dramas ortogonal es paz al continente americano recién descubierto y forma parte del bagaje fundacional durante la época de la conquista y después durante la consolidación colonial.

Las plazas se constituyeron de manera espontanea, debido a que los mismos ciudadanos solían concurrir a sectores en masas. Estos sucesos obligaban a establecer lugares mas confortables para estos enfrentamientos.

LA PLAZA DE ARMAS

Desde la fundación de un poblado la plaza hispanoamericana comienza a tomar forma de una gran planta cuadrada ubicada en el centro de una trama ortogonal mayor (damero) de tal manera que en cada esquina de la plaza confluyen dos calles en ángulo recto.

Los terrenos al norte de este espacio, en el caso de la plaza de armas de Santiago, se destinaron al gobierno civil, y los terrenos al poniente, para la Iglesia. La plaza propiamente tal tenía 150 varas por lado y en uno de sus sectores se edificó un recinto fortificado para guardar las armas y que a la vez servía como refugio de soldados, mujeres y niños. En el centro,1 estanque para el agua (más adelante una pila) y el resto del terreno para desfiles militares, corridas de toros y procesiones religiosas. En una esquina un palo para colgar a los condenados a ser ajusticiados. De este modo estas plazas permanecen en el tiempo pero siempre evolucionando lentamente junto al poblado que posteriormente se transformaría en la ciudad.

En el siglo XVIII aunque los modelos ortogonal es americano se mantienen, van adquiriendo poco a poco mayor diversidad.

La plaza establecía los sectores mas importantes de la ciudad en el comienzo de los tiempos. Los edificios mas importantes confluían en torno a esta. Esta era el único

modo de comunicación directa entre el gobernador y los pobladores en épocas en que las comunicaciones eran principalmente directas.



LA PLAZA DEL SIGLO XIX

En el siglo XIX y debido a la independencia respecto a España y la apertura al comercio con Francia y otros países europeos, las plazas hispanoamericanas se embellecen, coordinándose y recibiendo árboles, muchas veces exóticos, y otros elementos como bancos de fundición y madera, estatuas, faroles, quioscos de música, fuentes, monumentos conmemorativos, etc. De este modo se comienza a transformar en un lugar de mayor importancia, grato para el encuentro y el esparcimiento de la gente.

En Chile este proceso evolutivo de la plaza avanza con el tiempo incluso por unas cuantas décadas de este siglo XX particularmente las ciudades y pueblos de menor tamaño.

Hasta esos tiempos, el propio prestigio que predomina de algunas plazas impulsa a ser construidos a su alrededor edificios de mayor envergadura y de mayor importancia. Teatros, municipios, palacios, casas comerciales, iglesias, etc., comienzan a aparecer continuamente.

Esto, más el crecimiento natural de las ciudades, demográfico o por migración, conduce además a una edificación más densa y a veces más alta, con la consiguiente transformación de los espacios públicos.

El crecimiento sostenido de las ciudades, obligaron la fragmentación de esta, por lo que la plaza a pesar de no

perder su función de ser foco de reunión de las masas; paso a decrecer en sus dimensiones, adaptándose a los barrios emergentes.

DEFINICIONES

Una bien determinada definición de Kevin Lynch (1985) sugiere que se debe entender como plaza a un foco de actividad del corazón de un área urbana de uso intensivo. Agrega que estas “plazas” están pavimentadas, en cerradas entre edificios de alta densidad, rodeada por calles y cuentan con elementos para traer a grupos de gentes y facilitar su encuentro.

J.B. Jackson (1985), coincide de manera general también con énfasis en la actividad, definiendo de una plaza es una forma urbana que llama a la gente a juntarse para un goce pasivo.

ACTIVIDADES Y FORMAS ESPECÍFICAS

Cooper y Francis (1998), proporcionan una definición bastante más detallada, afirmando que ellas entienden por plaza a la mayoría de los espacios públicos pavimentados con superficies duras, que excluyen a los automóviles, y cuya función principal es pasear, sentarse, comer, y observar a la gente que pasa. Lo reconocen como distinto a la acera de una calle, en cuanto a que es un espacio en sí y no se usa sólo para pasar.

Agregan que son espacios fundamentales, con predominio de pavimentos, a pesar de que puedan tener también jardines y árboles. Si el predominio de estos últimos, a este espacio se le llamaría “parque”.

Aparentemente esta última parte de la definición, aunque es una simplificación, es válida también para nuestras dos formas clásicas de plaza y. Esta definición no es congruente con otras formas de espacios duros, existentes también en nuestro país, como por ejemplo las plazuelas y las plazoletas, las cuales tienen sólo algunas o distintas funciones que las contempladas por Cooper y Francis.

OTROS ESPACIOS SIGNIFICATIVOS

José L. García, en su estudio anteriormente citado sobre las plazas españolas, reconoce la complejidad para encasillar muchos otros espacios públicos en el tipo plaza y a su análisis le agrega lo de “...Otros espacios significativos”, comprendiendo entre estos últimos a espacios públicos urbanos muchas veces de poca extensión, pero que sin embargo desempeñan roles de importancia, gozan de clara identidad (individualidad) y significado y, en términos de Kevin Lynch, gran legibilidad o capacidad de entregar imágenes potentes a la gente. Son muchas veces encrucijadas o bifurcaciones, lugares de feria, espacios menores de mercado especializado, incluso espacios de función marinera integrados al uso ciudadano, espacios religiosos singulares (arterias, pórticos, sitios de

romería) y también los espacios de respeto o espacios abiertos frente al acceso por la fachada de un edificio importante para mostrar su grado de representatividad en la ciudad.

TIPOS DE PLAZA

LA PLAZA NUEVA

En la plaza histórica, llamémosla así, es donde la forma del espacio y la expresión de la gente ha venido evolucionando por agregación de nuevos significados, olvido de muchos, modificación de otros, y también por la mantención inalterable de algunas de las mismas viejas prácticas sindicales de la comunidad.

El fenómeno de la creación de la plaza nueva, diseñador de una sola vez y construida de la misma manera, es de aparición reciente y prácticamente hay pocas muestras en Chile, aunque en Europa y Estados Unidos ya existen connotados ejemplos. Definida como casi autista, en palabras de F. Asensio, auténtica “plaza nueva”, un espacio, a veces, sin un perímetro definido y edificado totalmente, de presencia ambigua, cuyo objetivo principal es constituirse el mismo como lugar, por los propios medios de diseño creados por sus arquitectos, con la organización del espacio que se desee dar y esperando que ella desarrolle y reciba a las actividades hipotéticas planteadas.

Generalmente estas plazas nuevas son intentos de búsqueda para conseguir caracterizar por renovar un sector degradado de la ciudad o para revitalizarlo.

LA PLAZA REMODELADA

En nuestro país, se han diseñado y construido plazas prácticamente nuevas, pero en espacios ya preexistentes como plazas. Por este último motivo, ellas se ven fuertemente determinadas por el entorno y por las actividades tradicionales necesarias de considerar, constituyéndose más bien en remodelaciones de un espacio y a veces de un sector urbano. La organización del espacio por lo general es alterada, con los consiguientes cambios en los usos de los lugares.

LA PLAZA REHABILITADA

Cosa diferente, operativamente de menor grado, es la rehabilitación o la renovación de una plaza, con diferentes escalas de intervención, ejercicio al cual son muy proclives las autoridades, con mayor o menor éxito la presencia formal y en el uso de ellas.

Estos trabajos de rehabilitación por lo general no pueden sino que actuar con los elementos disponibles: pavimentos, mobiliario urbano, iluminación, arborización, etc., a la vez que considerar un fuerte apoyo en los edificios y otros elementos del entorno.

Los usos y la organización del espacio no son alterados significativamente.

LAS CALLES

La calle fue el camino, natural o construido, para ir de un lugar a otro, primero en el pequeño poblado, luego en la aldea, para terminar finalmente en la gran ciudad.

“Calles y plaza pública estructuran el espacio, porque a través de ellas se organiza la vida de la colectividad” (Ledrout, 1971). En el decir de Rob Krier (1981), la calle organizó la distribución de los terrenos y permitió la comunicación entre la gente. Además, ella se percibía con un carácter más utilitario que el de la plaza y por sus dimensiones más estrechas creaban un ambiente de paso y de cierta rapidez. Desde su origen se construyeron a la “escala del hombre o del caballo o del carruaje”, después tuvieron que soportar el tráfico de los vehículos motorizados.

La calle desde el principio fue el principal camino o manera en que el hombre lograba su comunicación con el resto de las personas, convirtiéndose en la manera o vía que habilitaba el tránsito libre dentro de la ciudad. De la misma manera y como lo hacen los otros tipos de espacio público, la calle sea de cuna al diario vivir de la comunidad, y esto queda reflejado en el pasar de los siglos y los cambios que se han llevado a cabo en las dimensiones y estructura de esta. Así se puede reconocer que como modo o vía de transporte en su época las dimensiones sólo debían soportar y conducir a la gente a pie, o en pequeños transportes como caballos, carrozas,

o simplemente de carga. Posteriormente esto debía cambiar por consiguiente los medios de transporte fueron cambiando morfológica y funcionalmente, aumentando la dimensión de estos ya sea por la cantidad transportada, lo cual requirió una superficie con mayor resistencia y de mayor extensión.



LA ANTIGUA CALLE CONTINUA

Ya en 1939, Thomas Sharp se lamentaba de la monotonía que conformaban las calles de la ciudad durante el siglo XVIII y ocho y comienzos del siglo XIX. Era generado por la continuidad de las casas pareadas y por la constancia de las casas separadas individualmente. Esta secuencia resultaba una calle oscura, símbolo de la represión y modelo de pesadez. Actualmente la diferencia no varía mucho de la época de Sharp pues a pesar de que las cuadras puedan separar una cantidad de casas, se cayó en el mismo error que éste criticaba.

TIPOS DE CALLE

Para referirse a los tipos de calles es necesario tomar en cuenta todas las variables que existen esta. Lógicamente se pueda hablar de una calle continúa o discontinua dependiendo de la continuidad que presenten los edificios o casas que la rodean. Así mismo se puede definir como forma de calle a las que están funcionalmente direccionales hacia distintos ambientes. De este modo se puede reconocer la existencia de la calle residencial la cual principalmente estará enfocada en el tránsito o desplazamiento, pero en buena medida utilizada para otros fines; y también calles de uso específico para la ciudadanía.

LA CALLE RESIDENCIAL

En la pared dedicado puramente a la vivienda, la calle, continúa uno, es un espacio público por el desplazamiento, pero también es usado por los niños para sus juegos, aunque sus dimensiones, su forma y sus elemento (y muchas veces tampoco sus diseñadores) no lo hayan tomado en cuenta nunca. Especialmente en sectores urbanos rara vez se crea la posibilidad de que esas calles residenciales acojan actos distintos a un estrecho pasar peatonal y una restringida circulación vehicular por el contrario no es el mismo ejemplo que sucede en Holanda, quienes desarrollaron un nuevo tipo de calle, los llamados “woonerf”, exaltan el rol social de la calle son sectores de calles convencionales, a veces pequeños barrios, que ponen los derechos de los peatones por sobre los de los automóviles, de tal manera que los automovilistas deben transitar al ritmo del peatón (a unos 20 Km.). En esta se eliminaron las diferencias entre vereda y calzada y la calle compartida por peatones y vehículos. Sumado esto se han colocado obstáculos tales como terraplenes, bancas, jardineras sobre el nivel del suelo, jardines y árboles que obligan a los conductores a serpentear entre ellos.

No quedándose atrás en Alemania se desarrollo algo similar, los “wohnbericht” y las ciudades norteamericanas han comenzado haciendo lo mismo en Boston, transformando las calles disminuyendo de ricamente el tráfico vehicular y mejorando la calidad del aire entre otros beneficios.

LA CALLE COMO ESPACIO SOCIAL

En general, se puede decir que incluso no es posible catalogar los tipos de calles para servir universalmente, esto debido a que cada lugar tiene su historia, su topografía y un paisaje, una forma y un modo, además de un grupo humano particular que aporta sus propios significados a los lugares públicos. No obstante el catalogar jerárquicamente a las calles, colaboran con generar un orden, una comprensión, una identidad de la ciudad. Y que el procedimiento para planificarla y conseguir la se debe basar en el estudio de las relaciones entre la intensidad y la variedad del uso peatonal; la ausencia, presencia, densidad, velocidad y grado de diversificación del uso vehicular; la funcionalidad comercial, residencial, de entretenimiento u otra; las cualidades espaciales provenientes de la edad de las edificaciones, de sus estilos arquitectónicos, alturas y destino de los edificios; del ancho de la calle y la relación de ese ancho con la altura de las fachadas que la flanquean; de la presencia y condiciones de hitos referenciales; de su continuidad con otras calles o con plazas y parques, de su manera de enfrentar el paisaje natural y de su participación de la formación del paisaje

construido, etc.

Los pasajes pueden ser constituidos como un lugar de mayor dinamismo en su uso. A estar constitutivamente cerrados, pertenecen a los propietarios de los hogares circundantes, y al suceder esto, se logra una mayor sensación de seguridad y protección. Es por ese motivo que el libre albedrío que se desarrolla en estas, principalmente por los niños, es sabido y conocido en magnitud por los vecinos, quienes mismos se preocupan de respetar el espacio, mas que como calle, como un espacio social de transito de todo tipo.

La complejidad de cómo actúa cada una de estas variables esta en relación con las demás, pues cada una de estas puede tener un distinto peso a la otra dependiendo del lugar donde se encuentre, no permitiendo, como se dijo más arriba, definir jerarquías mediante la operación de marcos ecológicos. Lo que sí se debe tener claro es que sus relaciones deben ser estudiadas a fondo en cada caso por los diseñadores urbanos y los planificadores, para definir con propiedad el orden que se desea para construir dichas categorías y construir una ciudad con el real sentido para sus habitantes.

Resulta interesante constatar la realidad muy distinta en el Reino Unido, puntualmente en Hulme. Aquí se establece como principal principio de la planificación el hacer que la calle sea un espacio social y que está característica del final la estructura por sobre el tráfico vehicular. Sumado a esto los otros principios son la promoción de la bicicleta como transporte público y el de los pies, además de un concepto de paisaje urbano que busque crear interés, el estímulo y el sentido del lugar que animan y dan carácter a un espacio.

Distante del estado la necesidad de una “vuelta atrás”, hacia la recuperación de la calle como espacio público que había sido formulada al reconocer que el empobrecimiento de la vida de la calle se debía a la agonía de su comercio normal y de sus servicios, llevados puertas adentro a los mall, en una especie de privatización de la vida pública.

El hacer volver la calle como un espacio social, constituye una similitud a lo que hoy en día conforman los pasajes cerrados.

En Chile esto último es verdad a medias. La imposición de los mall periféricos en la ciudad sólo es posible en las ciudades de mayor envergadura, densidad y que permitan estas instalaciones. Inversamente también se podría decir que estos centros comerciales las nuevas plazas y las nuevas calles y que lo es que hay que cuidar es su escala, su arquitectura y su urbanismo para mantener

los valores sobre los cuales siempre se ha cimentado la convivencia de un núcleo humano.

En todo caso, la calle sigue teniendo una importancia tal en nuestra necesidad de participación encuentro, que resulta imposible no preocuparse su amenazada sobrevivencia y por su aparentemente confuso destino.



PARQUES URBANOS

A diferencia de las definiciones de plaza y entrega Marcos y Francis (1998), la definición de lo que se llama parque, sería aquellos espacios públicos, en la ciudad o próximos a ella, con predominio de jardines y árboles por sobre las superficies pavimentadas duras.

A lo que se llama parque es algo mas que un predominio de jardines y arboles. El parque es reconocido como un paseo recreacional, en el cual no intervienen mayoría la pausa por parte de las personas.



HISTORIA

Galen Cranz (1982), citado por Marcos y Francis, identifica en Estados Unidos ciertos períodos de desarrollo de parques que son considerados ilustrativos de situaciones un tanto vividas también en Chile y que pueden ayudar a comprender el proceso de evolución.

Los períodos identificados son cuatro, a partir de la mitad del siglo XIX: el parque de placer, el parque reformado, los parques deportivos y los sistemas de espacios abiertos.

El primero correspondía a la imagen de los castillos ingleses y europeos de ese periodo; románticos y con un paisaje pastoril de naturaleza idealizada. Normalmente se ubicaban en las afueras de la ciudad pretendiendo servir de paseo de día domingo a los paseantes. Como características principales tenía sus grandes árboles, espaciosos prados, suelo ondulado, caminos serpenteantes y fuentes de agua imitando a la naturaleza.

Los parques reformados se instauraron en Estados Unidos por 1900 buscando mejorar la calidad de vida de la gente trabajadora y de menores recursos. Ubicadas en el interior de la ciudad se les puede llamar los primeros parques vecinales. Sus principales usuarios eran los niños y los vecinos mas próximos, y los caracterizaba el poseer juegos infantiles, siendo estas áreas infantiles cuidadosamente y geométricamente dispuestas por su búsqueda de funcionalidad.

Luego, unas décadas después, en 1930, aparecen los parques deportivos, rompiendo los esquemas anteriores, desarrollando campos de atletismo y deportivos promoviendo la actividad organizada. Por la utilización de los automóviles se comenzaron a situar en la periferia.

En 1965 se comienza a utilizar el concepto de espacio abierto, que pretendía revitalizar la ciudad en su búsqueda por sacarla del hondo abismo en que se encontraba. Esto por la vía de construir sistemas de parques vecinales, mini parques, juegos infantiles y plazas.

Los parques vecinales pasan a formar parte de el tiempo de ocio de los pobladores y posteriormente se convertirían en los que nombramos comúnmente como parques de entretenimientos, centros comerciales, ferias persas, ferias callejeras, y otros parques de mayor tamaño.

Actualmente se suele idear parques mezclando cada uno de las etapas correspondientes, por el motivo de que no

se tiene claro cual puede ser el mejor ni cual es el requerido para estos tiempos.

Cranz piensa que “ las políticas de parques deben basarse en análisis sensibles de los problemas sociales actuales y de las actitudes hacia la ciudad”.

USO DE LOS PARQUES

No existe mucha investigación y literatura acerca de este tópico. Lo poco que se conoce de presencia norteamericana y por tanto en el contexto en que ellos se desenvuelven sus diferencias entre distintos grupos culturales como lo más importante no tienen cabida en la situación que se presenta en Chile.

Esta razón también obliga a que la creación de un nuevo parque, tanto en el rediseño de una existente, se debe estudiar detalladamente el o los grupos humanos a que está destinado y como sobre todo se debe trabajar íntegramente con los usuarios previstos de modo que la participación de ellos asegure su éxito futuro.

En el Reino Unido, por ejemplo, un estudio cerca de la percepción y uso del espacio público, con un amplio universo, debidamente estratificado, concluye que toda la gente, sin excepción, siente un alto goce en el encuentro con la naturaleza, pero que sin embargo las mujeres sienten temor por la violencia y el hostigamiento en los espacios naturales.

Asimismo otro estudio en Los Ángeles (Estados Unidos) encontró importantes diferencias en el uso de los parques, según el origen étnico y social de los usuarios. De este modo se describe a la gente latina por parte de los autores: "...usan más parques, los visitan más frecuentemente, los visitan en grupos familiares grandes, se apro-

pian de sectores mayores, muchas veces tienen fiestas, celebraciones de cumpleaños y picnics. Distinto a los otros grupos raciales observados, los latinos se apropian activamente del espacio del parque, produciendo cambios y agregándole cosas traídas de su casa, incluyendo globos, banderas, frazadas, las que les ayuden a marcar su territorio. Éste grupo ve el parque como un espacio social y ellos indicaron (en la encuesta) las cualidades sociales del parque como las más deseadas”.

El uso de los parques sin lugar a duda es una forma de recreación inmerso en un lugar con abundante naturaleza viva. La longitud de los parques imposibilita mantener un control total del espacio público. Es por este motivo que muchas veces los parques, cuando no son aprovechados en su totalidad, pueden constituir un gran foco de delincuencia.

Hace un tiempo se comentaba sobre el cierre del parque de los Reyes en la ciudad Santiago por la abundante delincuencia y vandalismo; pero existen soluciones más completas como la que se dio en la ciudad de Valencia. Se había planificado cerrar los parques a las 22 horas, pero se optó por una propuesta creativa, en la cual se inició un régimen de actividades extra programáticas durante todas las noches entre las 22 horas y las cero horas. Estas actividades incentivarían a los jóvenes a utilizar su tiempo en otras cosas, previniendo la delincuencia.



indicaron (en la encuesta) las cualidades sociales del parque como las más deseadas”.

Aunque la realidad norteamericana no esté completamente relacionada a la realidad chilena, parece interesante mostrar otro ejemplo más de ese país, con el fin de presentar cuales el tipo de conclusiones que se pueden sacar como resultado este estudio:

“... en Seattle los grupos de altos ingresos que viven en casas comparativas, usan sus patios y también van a los espacios públicos de otros vecindarios (parques, calles comerciales, plazas); la gente de menores ingresos y compartir propios dicen que éstos son los únicos espa-

cios abiertos que usan en su barrio (Tutle 1996). Muchos de ellos dejan su vecindario y usar espacios públicos en Barrios altos cuando es posible. Lo inverso no sucede nunca. La diferencia mayor se produce entre las mujeres de alto y bajo ingreso: las últimas son más proclives a expresar desconfianza en los espacios públicos. Las mujeres de ingresos más altos no están tan circunscritas y son el grupo más conectado al mundo natural. En todo caso la conclusión más importante del estudio es que mientras los espacios están desigualmente distribuidos y diferentemente usados, la gente parece valorizar las mismas cualidades en el espacio exterior. La gente de todo tipo del ingreso dijeron que valoran en la que jueguen sus niños y lugares exteriores para caminar y sentarse.

NECESIDAD DE UN AMBIENTE NATURAL

Según Marcos y Francis existen dos razones frecuentemente citadas para justificar la existencia de los parques: la necesidad de estar y sentir un ambiente natural y la necesidad de contacto con otras personas.

Una necesidad de un ambiente natural se expresa a través del descanso y el relaxo que siente la gente al dirigirse a los parques. Los conceptos no usados en las encuestas fueran “naturaleza”, “relajación”, “tranquilidad”, “paz”, “calma”, “oasis urbano”.

Para llenar esa necesidad de contacto con la naturaleza, los parques deberían ser diseñados con variedad y riqueza. Por ejemplo utilizando al máximo la variedad de colores, texturas y formas de plantas y árboles, pensando en los olores en las declaraciones. Disponer aguas en movimiento (Fuentes, cascada). El sonido del agua cayendo crea una sensación de calma y bienestar. También un lugar aislado sin actividad y sin ruido puede satisfacer a que recibe así el reposo. La presencia de publicidad, particularmente aquella de mayor formato o de colores y gráfica, contamina la riqueza natural y hace perder la imagen positiva de un parque.

La presencia de grandes árboles del parque ayudan a crear un ambiente natural con más efectividad que grandes extensiones de césped, pero se debe tener cuidado de no utilizar especies arbóreas que no necesitan podas drásticas, con el fin de mantener su forma y volumen y utilizar todos los recursos paisajísticos para obtener masas de copas de árboles con las densidades que se requiere.

Otro tema importante en el parque es la privacidad de la que requieren los usuarios. En cierto sentido se debe contar con caminos y senderos a través de los cuales el usuario pueda ser conducido a lugares que cuenten con las mejores vistas los mejores paisajes y donde haya sitios para sentarse y descansar en espacios abiertos y también en espacios cerrados.



III. MOBILIARIO
URBANO



1. Asientos

MUEBLE URBANO

A continuación se hará una descripción detallada de algunos elementos que componen los espacios públicos.

ASIENTOS

El sentarse es una de las actividades primordiales en el vivir del espacio público debido a que este elemento es esencial para concentrar la permanencia de las personas. Éstos deben ser diseñados para traer el usuario generar condiciones de belleza en relación directa con el contexto .

De todos modos el espacio público debe permitirle al usuario tener la libertad de poder sentarse en el lugar que estime conveniente y no sólo en bancas sino que también en lugares como el pasto, de jardineras, gradas, etc.

TIPOS DE ASIENTO

Asientos para el descanso prolongado

De entregar a las personas el ángulo exacto para confortar con las mejores condiciones de comodidad.

Asientos gestuales

Tienden a dar a la persona un lugar donde sentarse de una manera más libre sin entregar mayor comodidad a este, sino que preocupándose más de representar una pausa o un breve descanso contemplativo.

Elementos naturales del espacio público utilizados como asiento

Se encuentran prados, las extensiones Elena en las playas, las raíces de algunos árboles, los bordes de jardines orientados a otros espacios, etc.

Elementos construidos del espacio público, utilizados como asiento

Son elementos arquitectónicos que inicialmente no fueron concebidos funcionalmente para ser cobijadores del cuerpo humano. Entre ellos encuentran las soleras, las gradas de las escalas, las jardineras, los cambios de niveles, las barrancas de escalas, las vallas en veredas, etcétera. Multiplicidad de formas entre la dinamismo y flexibilidad, enriqueciendo el mobiliario urbano.



1. Asientos

Asientos fijos, direccionados

Los elementos de asientos seleccionados acogen al descanso simultáneo de varias personas árabes, a las cuales no le interesa que estén cercanas entre sí, pero cuyo cuya modulación mantienen la posible una distancia razonable entre ellas. La condición de distanciamiento entre ellas depende exclusivamente de ellas, según sus preferencias y disponibilidad. El elemento respaldó en el que tiende definir la posición de la persona, y la inmovilidad de los mismos resultan de la dificultad otorgada por el elevado peso propio. Además es una tendencia general el fijarlas al pavimento para evitar un eventual robo.

Asientos direccionados individuales

El dimensionamiento individual de cada 200 elementos unitarios de descanso que pueden o no, conformar agrupaciones, y pueden o no ser modificables en su posición. La tendencia general es que asientos no se constituyen fijos al pavimento, para así poder conformar junto a otros agrupaciones entornó mesas u otros elementos del espacio público. Su vulnerabilidad al robo los obliga a estar custodiados.

Asientos fijos no direccionados

En este caso la geometría de los asientos no define al usuario una posición única y sugiere diversas maneras de afrontar el descanso. Esta manera permite el mayor dinamismo de uso y modifica habilidad, permitiendo alternativas de elección libres a las distintas preferencias y requerimientos.

Asientos complementarios a otros elementos del espacio público

En esta categoría se concentra en los asientos que refuerzan funciones de otros elementos del espacio público y que forman parte de esta unidad. Ejemplo de esto son los bancos verdaderos museos, casetas telefónicas, telescopios, elementos escultóricos, etcétera.

ESTÁNDARES

Sentarnos en un solo responde la necesidad de descansar, también satisface la necesidad de encontrar una posición cómoda desde la cual participar del espacio contempla. El gesto de la persona está sentada se relaciona culturalmente con el medio.

La ubicación de asientos en general debiera emplazarse a la orilla de caminos o ejes de circulación en torno a islas formadas por otros elementos como árboles y muros de baja altura. Se debe procurar asimismo, establecer situaciones de privacidad en algunos sectores para sentarse, esto se logra con elementos propios del espacio, ofreciendo por ejemplo un respaldo quede una sensación de seguridad y apropiación.

2. Barandas

BARANDAS

La baranda constituye un elemento necesario que entregue seguridad a las personas que transitan a través de lugares en situaciones de riesgo.

TIPOS DE BARANDAS

Barandas transparentes

Éstas permite la visión a través del más, por la transparencia del material o por la adecuada separación entre elementos.

Barandas opacas

Éstas no permiten la visión a través de las mismas. Cabe dentro de esta calificación los antipechos y muros bajos de hormigón y otros materiales.

Barandas que al mismo tiempo cumplen otras funciones
La forma de estar barandas guarda una estrecha relación con la función complementaria que desempeñan. Un ejemplo en la baranda que unos soldados funciona como rompeolas, jardineras, borde de piscina, etcétera.

Barandas limitadoras

No presentan las mejores condiciones de seguridad y por eso normalmente sólo se usan como límite en situaciones ausentes de peligro. Son conformadas normalmente por cadenas y cables no tensos.

ESTÁNDARES

La materialidad de la baranda dependerá generalmente a los requerimientos de resistencia y funcionalidad, cómo a los de forma y diseño relacionados con el lugar en la cual se emplaza. El factor seguridad en este especial importancia y el fin. Y definirá la condición y grados en que la baranda y pasamanos de reducir riesgos existentes.



3. Basureros

BASUREROS

Son elementos del espacio público concebido para acumular desechos temporalmente de manera ordenada e higiénica, cuidando mantener el medio lo más limpio posible.

TIPOS DE BASUREROS

Basureros de acumulación provisoria

Su propósito a acumular desperdicios básicos como papeles, envases y botellas en el espacio público.

Contenedores de recolección

Son de gran tamaño para acumular bolsas de basura rellenas en otros lugares. El contenido retirado por camiones especialmente equipado para fines.

Basureros de acumulación selectiva de desperdicios

Sistema de contenedores agrupados que acumula selectivamente tres distintos tipos de desperdicios para su posterior reciclaje.

ESTÁNDARES

La forma de materialidad responde a las condiciones funcionales higiénicas de facilidad de llenar, a los condicionantes de acumulación temporal, a los condicionantes higiénicos y de manipulación de vaciado total, y al contexto arquitectónico y cultural del medio. Es difícil que

el diseño y material del basurero asegure mantener la limpieza interior del contenedor si nos efectúa una apropiada mantención. El material debe ser lo menos absorbente posible de partículas y líquidos contaminantes y de permitir el fácil limpiado mediante métodos sencillos.



4. Bebederos

BEBEDEROS

El bebedero es un elemento a su público destinado al consumo de agua de personas de distintas edades y características físicas.

TIPOS DE BEBEDEROS

Bebederos en columna con vaso superior tronco cónico
Se constituye mediante un pilar central estructura ante que nace desde el suelo y un vaso superior al tronco cónico sobre el cual cae el agua, la que es emitida por un chorro central vertical o angular.

Bebederos en columna con sumidero de agua a nivel del suelo

Considero pilar central estructura ante que nace desde el suelo, y un sumidero a ese nivel que recibe el agua que cae directamente desde un rico químico chorro vertical hacia abajo.

Bebederos empotrados en muros con sumidero de agua a nivel de suelo

Bebedero cuyo pulsador y su emisora de agua nacen desde un muro y poseen un sumidero a nivel de suelo que recibe el agua que cae desde el grifo.

ESTÁNDARES

El bebedero debe ser poder utilizado por personas en si-

llas de ruedas, niños y adultos con dificultades que no les permiten curvada su espalda para tomar agua de tendedores montados a alturas normales. Para satisfacer esta necesidad necesario proveer de bebederos de distintas dimensiones de altura.



Bolardos

5. BOLARDOS

Son elementos que nacen en el suelo, y cuya agrupación lineal definen límites físicos y virtuales de accesibilidad espacio determinado.

La diversidad de geometría y dimensionamiento del bolardo van directa relación con los objetivos para los cuales son concebidos.

TIPOS DE BOLARDOS

Bolardos de baja altura distanciados entre sí

Elementos de baja altura, y que colocados a 1.5 m. entre sí definen un límite de protección a espacios peatonales. La altura de estos elementos es cercana a los 35 cm.

Bolardos de baja altura, dispuestos de toque entre sí

Bolardos cuya geometría basada en un módulo unitario, permite agruparlos en una línea continua sin conservar distanciamiento entre unidades. La altura de éstos es cercana a los 35 cm y también está orientada la limitación del acceso vehicular.

Bolardos de altura media

Éstos están colocados a una distancia máxima de 1.5 m. entre sí, definen un límite de protección a espacios peatonales. Su altura cercana a los 80 cm, orientada a la limitación del acceso a vehículos de mayor envergadura como obuses y camiones que pueden pasar un bolardo de altura normal bajo el eje.



5. Bolardos

Bolardos de disposición unitaria

Esto funcionan como unidad para la limitación de espacios o como elemento demarcadora de refuerzo en segregación de pistas para la circulación vial.

Bolardos iluminados

Iluminados interiormente para reforzar su condición de límite durante la noche.

Bolardos retráctiles

Bolardos sumergibles hasta el nivel del pavimento, mediante sistemas mecánicos o automatizados para permitir el acceso eventual de vehículos.

ESTÁNDARES

El dimensionamiento y forma de bolardo tiene directa relación con el uso propuesto para este elemento del espacio público. En algunos casos, el diseño y los incluso resistente impactos de ruedas de vehículos.

Esta forma este sana la resistencia del elemento para lo cual fue creado, cumplir con funciones complementarias como iluminación o señalización y además ser contextual al espacio en el cual interactúa.

El dimensionamiento inmaterialidad debe reflejar la altura auricular delimitación y la necesidad de resistir impactos de vehículos en movimiento como así también, ser contextual al espacio urbano en el cual se localiza.

6. Columnas y carteleras de avisos

COLUMNAS Y CARTELERAS DE AVISOS

Son elementos estructurales orientados al soporte de información gráfica.



TIPOS DE COLUMNA Y CARTELERAS

Columna o panel de uso libre

La idea de estos elementos es evitar que los afiches publicitarios sean adheridos a muros y fachadas de la ciudad, el preste del denunciante o ciudadano puede utilizar libremente estas columnas o paneles de avisos.

Columna panel anunciador de uso controlado

Columna panel para la muestra de información publicitaria, controlada por una empresa productora o la propia municipalidad tiene riendas de espacio terceros.

Soporte informativo permanente

Concebido para la presentación permanente de información. En este caso el diseño ha sido pensado en relación directa con los objetivos informativo buscados.

ESTÁNDARES

El tamaño del elemento anunciante depende directamente de la escala del entorno y la distancia de apreciación de la información.

El general estos elementos publicitarios no pueden ser colocado en cualquier espacio de la ciudad, sin que causen o un conflicto. El espacio de contar con las dimensiones adecuadas para el emplazamiento de alguno en relación a los santos existentes de las días, la intensidad de los flujos y el concepto formal del entorno.

7. Estacionador bicicletas

ESTACIONADOR BICICLETAS

Este objeto hace posible para las personas que utilizan este vehículo como medio de transporte, contar con lugares seguros adonde llegar y dejar su bicicleta transitoriamente.

TIPOS DE ESTACIONADORES DE BICICLETA

Fijador de rueda delantera

Estos elementos inmovilizan y equilibran la bicicleta, fijando nada más que la rueda delantera (Cable y candado, etc.). Los fijadores pueden ser ortogonal es a una línea estructural, o tender al estacionamiento adecuado.

Apoyo para marcos de bicicletas

Este elemento nace en el suelo y ofrece un apoyo vertical para la bicicleta. La desventaja es que tiende a generar una imagen de desestabilidad, porque no inmoviliza la bicicleta sin la ayuda de un cable u otro elemento.

Pobladores de rueda trasera

Gancho superior del cual se cuelga la bicicleta por medio de la rueda trasera. La desventaja es el esfuerzo necesario para elevar la bicicleta y el riesgo potencial de colapso o caída.

ESTÁNDARES

Es necesario proveer de una cubierta la estacionadores, para proteger a las bicicletas de la exposición prolongada ante los distintos asistentes climáticos, como el sol y la lluvia.

En el caso de los materiales me presentan una superficie lisa no abrasiva, que no cause raspaduras a la misma.



8. Luminarias

LUMINARIAS

Su objetivo principal es de iluminar adecuadamente los distintos elementos del espacio público, con la clara intención de permitir un tránsito seguro y apreciación general de todo elemento en situaciones de oscuridad.

TIPOS DE LUMINARIAS

Luces de paisajismo de nivel bajo. Luminaria sumergida, limitador de territorio

Esta luminaria desaparece prácticamente, al quedar enterrada, con la superficie del protector transparente a nivel de tierra o pavimento. Son altamente indicadas por el uso en pavimentos peatonales como elemento lumínico de señalización o límite.

Luces de paisajismo de nivel bajo. El luminaria sumergida, iluminador de fachadas y monumentos

Al igual que la anterior desaparece prácticamente, al quedar enterrada. Éste luminarias son altamente indicadas para iluminación de fachadas, monumentos y esculturas. Las luminarias sumergidas en general deben ser absolutamente herméticas, sistema de fijación debe ser aprobada de extracción vandálica y su protector translúcido debe resistir las cargas de transeúntes y vehículos.

Luces de paisajismo de nivel bajo. Dominaría bajar de senderos o veredas

Su propósito es iluminar desde baja altura, senderos de

circulación peatonal, cuidando no producir el encandilamiento de las personas que traen estos tránsito. Posee una cubierta superior protege al elemento óptico, cubrirlo de la totalidad del reflector y oculta por completo la lámpara.

Luces de paisajismo de nivel bajo. Luminarias incorporadas a muros

Están insertas en estructuras de muros cuyo propósito es iluminar senderos de circulación peatonal y producir efectos de acentuación de textura en revestimientos.

Luces de paisajismo de nivel medio. Luminarias tipo globo completo

Luminarias esféricas, protegidas por un globo de policarbonato Ovidio, que con la ausencia de un elemento rector de luz, iluminan de manera directa, evidenciando uno, a la lámpara.

Luces de paisajismo de nivel medio. Luminarias con reflector incorporado tipo globo u otras formas

A diferencia de las anteriores son múltiples geometrías, la reflexión superior de la luminaria esconde la cáscara posterior del elemento receptor emplazado sobre la lámpara. El reflector, al dirigir la losa sin suelo, prácticamente elimina la pérdida lumínica característica de las luminarias de tipo globo completo.

8. Luminarias



Las luces de paisajismo de nivel medio pueden ser montadas horizontalmente a un brazo que se sujeta a un poste, por montarse directamente sobre un poste, o pueden empotrarse directamente en el suelo.

Luces de calles y estacionamientos. Luminarias públicas del promedio

Luminarias de altura, orientadas a una iluminación de carácter arquitectónico y funcional. Las luminarias de calle deben incorporarse formalmente al espacio público, y entregar un buen rendimiento energético. La geometría del poste y luminaria se debe elegir o diseñar en relación a las condiciones especiales, culturales y climáticas del medio del cual se instalan. La materialidad y calidad de luz debe responder al contexto social y cultural, evitando responder un requerimiento meramente comercial.

9. Jardineras

JARDINERAS

El uso de éstas hace posible emplazar especies vegetales sobre superficies no para plantación. También permite alternar situaciones de plantación en parques o plazas (un ejemplo es colgar una jardinera sobre una superficie de plantación de cumbres).

TIPOS DE JARDINERA

Jardineras transportables

Son de dimensión reducida y permiten ser transportada de un lugar a otro, por lo menos básicas. Poseen perforaciones para un drenaje apropiado, pueden ser colgantes, adosadas, empotradas o apoyadas.

Jardineras construidas in situ

Son jardineras de dimensiones mayores, que son construidas en el mismo lugar en el que pertenecerán. En este sentido existen dos maneras de concebir jardineras de este tipo, jardineras sobre suelo natural en aquellas construidas directamente sobre el suelo en otro, en continuidad con el terreno para efectos de drenaje. En cambio la jardineras sobre hormigón son aquellas que nacen sobre estructuras de hormigón, tienen fondo impermeabilizado y necesitan contar con perforaciones de drenaje.

ESTÁNDARES

Jardineras debe ser siempre impermeabilizado en todo sus cartas para impedir el traspaso de la. Esto se puede lograr con la instalación de una membrana elastomérica.

Jardineras asimismo deben considerar un drenaje adecuado para evitar la acumulación excesiva de agua que causa asfixia y pudrición. Aconsejable incorporar sistemas de riego tecnificado en jardineras de espacio público para evitar salpicaduras de transeúntes y mojado innecesario de los pavimentos.



10. Kioskos

KIOSCOS

Elemento destinado a cobijar y atender una actividad comercial específica mediante la conformación de una estructura construida permanente, provisorio móvil.

TIPOS DE KIOSCOS

Kiosco permanente

Creado y materializado en un lugar específico del espacio público.

Kiosco transitorio

Creado y materializado en relación a una actividad durante un tiempo determinado. Es el caso de ferias de artesanías transitorias, felices originan en relación actividad entre religiosos, etc..

Kiosco desarmable

Compuesto por unidades amables, que es instalado en un lugar único de acuerdo a una programación.

Kiosco permanente de uso programado

Construido en el espacio público de manera abierta, sin ser utilizado como tal durante todo el tiempo. Cuando no se utiliza como kiosco, se permite albergar a otras actividades.

Kiosco móvil

Y por su estructura, para su transporte. Un ejemplo se-

rían los quioscos de venta de fruta que se movilizan a través de las calles.

Máquinas automatizadas

Máquinas automáticas dispensadores de productos emplazadas en el espacio público que no requieren de operar y permanentes.

ESTÁNDARES

Es necesario el diseño del kiosco las reformas, funciones y colores que se integren adecuadamente el espacio público sin causar contaminación visual. Usualmente el color aplicado al diseño de quioscos para el financiamiento de la auspiciadores.



11. Mesas

MESAS

Elemento destinado a procurar una más elevada y accesible cómodamente a las personas, para permitir desarrollar actividades en su plano horizontal.

TIPOS DE MESAS

Mesas independientes

Versos cuya geometría individual capaces de reconocer como tales la definición de su forma, función que acogen, la materialidad y el contexto.

Mesas integradas a otros elementos

Son complementarios con otros elementos del espacio público.



ESTÁNDARES

La altura común debe ser cercana a los 0,78 m de altura, considerando sillas del fuero común en torno a estas.

12. Paraderos

PARADEROS

Son elementos destinados a cobijar momentáneamente a la gente mientras espera la llegada de su locomoción automóvil. Las condiciones deben asegurar a la persona una permanencia segura, recuerda del medio inmediato y agentes climáticos como el sol, viento y la lluvia.

TIPOS DE PARADEROS

Verdaderos despegando controlada

Paraderos abiertos, entre los cuales el usuario de la locomoción colectiva en el paso de los distintos museos. En este equipo por teléfonos, información de recorridos de moscas y elementos publicitarios.

Guerrero se espera controlada

En éstos se accede pagando anticipadamente el pasaje, y que integran un sistema ordenado de locomoción. Al igual que las anteriores están equipados con otros elementos como teléfonos, máquinas, etc.

ESTÁNDARES

Paradero de la locomoción colectiva de conseguir al menos dos lados abiertos, para permitir el normal dominio visual de las películas que se aproximan. Todo elemento anexo no transparente se deberá situar a espaldas del paradero o al costado no obstructivo a la visión. Por razones de seguridad las estructuras de los parade-

ros de buses tradicionales, deben ser la más abierta posible, evitando toda posibilidad de entrapamiento delictual de personas al interior de estos. Desde uno las condiciones aseguraron que los usuarios serán vistos desde la generalidad del espacio público.



13. Pasamanos

PASAMANOS

Un porcentaje de la población es incapaz de transitar desde espacios urbanos que entreguen algún grado de dificultad como escaleras y rampas, si éstas no cuentan con un pasamanos adecuado.

Tipo de pasamanos

Se define una tipología única de pasamanos, en virtud su función inalterable.

ESTÁNDARES

La materialidad del pasamanos general responde las condiciones textuales y formales definidas, que permiten a las personas tomarse con confianza de éstas. Además deben estar relacionados con el contexto arquitectónico y cultural del medio. Su resistencia principalmente responde las cadenas que imprimen de personal tomarse, pero que son transmitidas hacia el elemento sustentable, a través de los elementos de fijación (muros, barandas, etc.).



14. Protectores de árboles

PROTECTORES DE ÁRBOLES

Se considera el uso de protectores para aquellos árboles que están entre hijo de ser dañados, principalmente aquellos situados en lugares de gran concurrencia de personas. La zona radicular que llevan en general a la proyección de la copa en el suelo, debe ser protegida, de que un daño radicular se traduce en un debilitamiento general del árbol por deficiente absorción de agua y nutrientes.

TIPOS DE PROTECTORES DE ÁRBOLES

Protector radicular. Alcorque de diámetro fijo
Formado por dos o cuatro piezas de fierro fundido, pero no en el nivel del pavimento en forma permeable y transparente hacia el tronco de la cubriendo la tasa de plantación.

Protector radicular. Alcorque de diámetro variable
Formado por dos anillos concéntricos de fierro fundido que prolongan el nivel del pavimento. Los servicios siendo retirada a medida que el tronco del árbol aprecian.

Protector vertical

Crema de elementos que conforman un cilindro u otra forma geométrica, y que protege al árbol de impactos y los adultos.



15. Condiciones y Problemas

En el ordenamiento del espacio público juegan un rol fundamental ciertos factores que determinan y afectan los elementos físicos que conforman este espacio. La mayoría de los casos cada incidencia puede dar a un elemento individualmente, lo cual ha propuesto ciertas normas éticas que puedan determinar un modelo a seguir.

Entre estos factores variables se pueden encontrar el tema de la adaptación de los elementos públicos hacia la discapacidad en transeúntes. Ya que pueden ser tanto motoras con impedimentos físicos móviles y visuales. Otro factor que condiciona el ordenamiento del espacio público en la acción de la delincuencia; así también los elementos urbanos, el clima y la contaminación en la ciudad, la necesidad de sustentabilidad del espacio público, el derecho al uso de ellos, etc. Directa e indirectamente todas estas condiciones deben ser tomadas por el diseñador que vaya a trabajar en la creación de un espacio urbano.

DISCAPACIDADES

Toda las personas de una u otra manera presentan alguna discapacidad en algún momento su vida, cuando estamos ingresados, cuando tenemos alguna enfermedad, la fatiga, el embarazo, ancianidad, etc. Aquellos a quienes la sociedad haya mal capacitados, son personas que presentan carencias por toda su vida o parte de ella, normalmente sólo asociadas a las dificultades móviles y de visión.

Dependiendo de cada lugar y del contexto en que se desenvuelve, la elección de cómo diseñar el espacio público siempre va a comenzar por hacer un análisis de las condiciones y problemas que deben ser tomados en cuenta con anterioridad. Ya sea por un tema de discapacidad (del cual ya debería estar inmerso en la mayoría de los espacios públicos del país), el clima, la delincuencia y el vandalismo, etc. el pasar por alto alguno de estos factores, determinarán un grave problema de congruencia.



15. Condiciones y Problemas

TIPOS DE DISCAPACIDADES

Es necesario clasificar los tipos de discapacidad que no se pueden agrupar por ejemplo, la discapacidad relacionada con el aprendizaje y las incapacidades físicas. Por lo mismo se debe pensar en cada uno de los tipos de discapacidad, por cada uno tiene sus distintas limitantes.

Por ejemplo para la discapacidad móvil se necesita resolver problemas relacionados con el desplazamiento de los edificios y la accesibilidad en el espacio público. El desplazamiento puede ser interrumpido para las personas con discapacidad física en lugares tan simple como una vereda la cual muchas veces poseen accesos en los cuales la silla de rueda no figura como algo común en la sociedad; de este modo lo normalmente correcto sería habilitar tanto veredas como pasamanos y barandas, accesos a escaleras, estacionamientos para discapacitados, y soluciones gráficas que permitan ser advertidas por personal discapacitado.

Para discapacidad visual es que debe tener en cuenta los elementos utilizados para son las sierras, así como se tomó en cuenta la silla de ruedas en la discapacidad física. Es por esto que se debe agudizar la utilización de los otros sentidos en estas personas, que puedan servir de apoyo para la accesibilidad a la ciudad. Ejemplos claros de ayuda pueden ser la utilización de señales que puedan ser percibidas por el bastón, en forma de barras paralelas con reunido entre ellas o como parte del

diseño de las baldosas, para advertir al discapacitado de un cambio de nivel en el suelo o la presencia de 1 a peligrosa. En este caso se estaría trabajando con la utilización del sentido del tacto, que es usualmente un método de entendimiento. El mismo procedimiento puede ser utilizado en otros lugares donde cede el paso a discapacitados visuales con el peligro de tráfico por ejemplo. Normalmente se suele conocer la utilización del sonido en algunos semáforos para advertir el momento en que se debe atravesar una calle, pero de todos modos éste no es un ejercicio que se esté dando en todo el país, sino que solamente en contados lugares.

Con estas recomendaciones, y tomando en cuenta la definición de discapacidad se debe tener más cuidado y prever a la ciudad de los elementos necesarios para que puedan ser asequibles por absolutamente toda la población, que nadie está libre de una discapacidad.

ESPACIOS PÚBLICOS Y SEGURIDAD CIUDADANA

En el público acontecerá de del quehacer diario de la población, es por esta razón que las características de este tienen una particular importancia la hora de potenciar o inhibir actividades o acciones. Existe una necesidad imperante de los seres humanos de sentirse protegidos de todo comportamiento de otro por lo tanto, esa es una de las características que se debe cumplir en el espacio. Por lo tanto la seguridad es una condición que debe considerarse y contener el espacio urbano. En países europeos principalmente ya cobrado gran popularidad en los últimos años iniciativas para convertir ciudades el lugar más seguros, de las cuales se promueve la asociación entre el gobierno, las ciudades, los barrios y los ciudadanos para tomar medidas y combatir la misma delincuencia.

Para seguir los pasos europeos, deben existir unas medidas de seguridad mínima el primer lugar de existir una conciencia con el medio ambiente, lo cual significa que el diseño y el trazado de un lugar urbano deben ser comprensibles para el usuario del espacio público.

Uno de los factores primordiales que enaltece el quehacer de los delincuentes, es la poca iluminación de los espacios públicos durante la noche. No quiere decir que sea el principal factor, pero al mejorar la iluminación disminuirá la delincuencia y el temor a ella, ya que el delincuente sabe que corre el riesgo de ser reconocido y además mejorarán las posibilidades de que otras per-

sonas puedan acudir en auxilio de la víctima. Además del nivel de iluminación es necesario visualizar y poner atención en el diseño a otras características, tales como el encandilamiento producido por lámparas mal dirigidas de la publicidad y los rótulos, incluso de las casetas de los paraderos. El encandilamiento provocaría el encandilamiento de los vecinos, lo cual imposibilitaría la vigilancia los vecinos al sector

Como sumatoria existe la llamada: trampa, por ejemplo áreas adyacentes o próximas a una ruta de tránsito peatonal, rodeadas en algunos lados algún tipo de barreras tales como puros o arbustos, a los ascensores, bodegas, escaleras de incendio, a las entradas con su puerta retiradas del interior, etc. Esto ejemplos trascienden mayormente durante la noche, donde se convierten en verdaderas trampas al imposibilitar observar lo que pueda estar escondido en ellos.

Los túneles de movimiento como las pasarelas, son los ejemplos más obvios espacios de tránsito público donde los delincuentes esperan a sus víctimas para cometer un delito. La medida más sencilla sería ofrecer al ratones una ruta alternativa o permitir que este vea lo que hay en el túnel y por eso final.

15. Condiciones y Problemas

Existe también un riesgo al conjugarse muchos elementos en el espacio imposibiliten una vista panorámica del transeúnte. Mayor seguridad entregaría al usuario conocer por donde está caminando y hacia dónde va a llegar, pero estos elementos esconden rincones ciegos y confusos (lugares como escaleras y corredores pueden a la vez ser túneles).

Un potenciador de seguridad es cuando se alimenta el espacio público de actividades públicas. Para generar más actividad no hay que pensar prioritariamente en introducir cambios en el diseño de un espacio público existente, sino que simplemente planificar y buscar los medios para implementar diferentes usos de estos. Como ejemplo una zona de juegos infantiles debe considerar la instalación próxima de algunas funciones complementarias tales como un puesto expendedor de dulces o de comida rápida y bebidas, un circuito de arriendo de bicicletas o pequeños autos, baños públicos, etc. Todos estos ejemplos se convertirían en un verdadero vigilante, lo cual daría sensación mayor de seguridad.

Los valores estéticos y la legibilidad de un espacio público constituyen en gran manera a alejar el miedo a la delincuencia y a percibir un alto sentido de seguridad.

La legibilidad consiste en el grado y manera en que un peatón puede encontrar su ruta, desempeñando un rol importante en este plano la señalización adecuada y la forma del espacio público conseguida a través de un di-

seño claro y eficiente.

Un medio ambiente desprovisto de valores estéticos, mal mantenido, desde apariencia, obscuro, etc., refuerza el sentimiento de miedo a la delincuencia, mientras que un entorno bello, bien mantenido, ordenado, es un signo de cultura y crea un sentimiento de protección y seguridad invitando a la gente usarlo.

OTRAS CONDICIONANTES

Así como las características mencionadas anteriormente, el vandalismo es un serio problema que afecta al mobiliario urbano en el país. El problema puede estar relacionado con las condiciones de hacinamiento en que viven las familias de menos recursos, lo cual empuja la juventud a la calle, haciéndose dueños de esta. La solución al contar con este nuevo factor que condiciona el espacio urbano, asar principalmente la materialidad que conforman los elementos del espacio. Materiales resistentes a tal punto que soporten golpes de gran envergadura es, así como también el que estén anclados al pavimento imposibilitaría el robo de dos.

15. Condiciones y Problemas

Otra condicionante es el clima. Dependiendo de la ciudad y tomando en cuenta los diferentes sectores climáticos, se debe ajustar el diseño del espacios públicos. Se debe tomar en consideración por ejemplo, a la lluvia al momento de crear un parque, en el sentido en que la mal conformación de los suelos de este serían garrafales. Contrario a esto existen climas más cálidos los cuales también deben ser tomado en consideración, especialmente en la áreas verdes y en su mantenimiento.

Para seguir los pasos europeos, deben existir unas medidas de seguridad mínima el primer lugar de existir una conciencia con el medio ambiente, lo cual significa que el diseño y el trazado de un lugar urbano deben ser comprensibles para el usuario del espacio público.

Uno de los factores primordiales que enaltece el quehacer de los delincuentes, es la poca iluminación de los espacios públicos durante la noche. No quiere decir que sea el principal factor, pero al mejorar la iluminación disminuirá la delincuencia y el temor a ella, ya que el delincuente sabe que corre el riesgo de ser reconocido y además mejorarán las posibilidades de que otras personas puedan acudir en auxilio de la víctima. Además del nivel de iluminación es necesario visualizar y poner atención en el diseño a otras características, tales como el encandilamiento producido por lámparas mal dirigida de la publicidad y los rótulos, incluso de las casetas de los paraderos. El encandilamiento provocaría el encandilamiento de los vecinos, lo cual imposibilitaría la vigilancia

los vecinos al sector

Como sumatoria existe la llamada: trampa, por ejemplo áreas adyacentes o próximas a una ruta de tránsito peatonal, rodeadas en algunos lados algún tipo de barreras tales como puros o arbustos, a los ascensores, bodegas, escaleras de incendio, a las entradas con su puerta retiradas del interior, etc. Esto ejemplos trascienden mayormente durante la noche, donde se convierten en verdaderas trampas al imposibilitar observar lo que pueda estar escondido en ellos.

La topografía del terreno de Valparaíso condiciona su estructura urbana. La zona del plan está completamente rodeada por los cerros que configuran un anfiteatro, lo cual otorgó una característica muy particular permitiendo una estructuración de barrios claramente delimitados. La estructura urbana del plan tanto como la arquitectura se manifiestan de una manera particular, por la situación que deben adaptarse a la geografía. Esto permite tener una visión de la ciudad como un todo, que se mira a sí misma la gran heterogeneidad de sus sectores y diversidad es un espacio público y formas arquitectónicas cataloga a Valparaíso con un paisaje urbano que constituye el principal elemento de su patrimonio.

El principal valor de la ciudad de Valparaíso, en la disposición de su arquitectura y espacio público, por este motivo que constituye un patrimonio de la humanidad.



IV. AVENIDA BRASIL



IV. AVENIDA BRASIL

Antiguamente conocida como calle 5 de Abril y posteriormente Gran Avenida, la Avenida Brasil constituye un hermoso paseo en el que se alternan prados y jardines con varios monumentos, la rodean hermosos palacios e importantes edificios. Se extiende desde Calle Bellavista esquina O'Higgins hasta Avenida Argentina. Posee palmeras y sus monumentos recordatorios, son de gran riqueza cultural.

HISTORIA

El gran desarrollo portuario que afectó a la ciudad de Valparaíso en su época de apogeo originó el crecimiento apresurado de la población. Con este suceso el Barrio puerto de la ciudad fue incapaz de soportar tal cantidad, por lo que con el pasar de los años se fue expandiendo hacia nuevos sectores, entre los cuales se puede mencionar la zona comercial y los cerros aledaños. Fue en ese momento cuando comienza la urbanización del sector El Almendral, una amplia planicie que se utilizaba a inicios del siglo XVIII para la cosecha de hortalizas y frutas. El nombre se originó por la gran cantidad de almendras que se producían, lo cual llevó a exportar principalmente a Perú.

La llegada de los padres franceses posibilitó un desarrollo mayor en la zona, donde ya empezaban a subdividirse los terrenos y a nacer al mismo modo las avenidas Errazuriz, Blanco y Brasil, en ese momento llamada Gran Avenida.



Avenida Brasil antes del Terremoto.

La avenida Brasil se situó como el eje monumental del sector, las cuales fueron terminadas a finales de 1896. Fue formada mediante rellenos de espacios ganados al mar. Restos de naves y una caldera fueron hallados en 1995, entre calle General Cruz y avenida Francia, cuando se instalaba el colector destinado a sanear el Gran Valparaíso. No fue mucho lo que se pudo aprovechar la majestuosidad, pues posteriormente en 1906 el terremoto destruiría casi por completo el barrio. En el periodo siguiente la avenida se convertiría en el lugar de asentamiento de la población afectada por el terremoto.

La reconstrucción vendría de manera acelerada por la proximidad de las celebraciones por el centenario de la patria en 1910, y se siguió el estilo francés, ensanchando calles y naciendo nuevas avenidas.

La avenida Brasil tenía como destino primitivo convertirse en una alameda, que eran las calles principales de aquella época, dotadas de árboles y marginadas por mansiones pertenecientes a personeros públicos o familias de recursos elevados, con paseos peatonales y pistas para la circulación de carruajes.

Con el pasar del tiempo perdió esa característica. Las familias adineradas vendieron sus residencias, las que se transformaron en oficinas, salas de venta pertenecientes al alto comercio, locales industriales, bodegas, garajes y sede de otras actividades.

Aparecieron nuevas edificaciones. Algunas le marcaron otro destino, como es el caso de Universidad Católica, que instaló su casa central en la cuadra comprendida entre avenida Argentina y calle Guillermo Rawson. Lenta pero progresivamente ha ido ocupando más espacios, construyendo otros inmuebles o habilitando residencias antiguas destinadas a planteles de especialidades. La avenida Brasil es hoy conocida como la avenida de los monumentos.

OBSERVACIONES DE CAMPO

El paseo de la avenida Brasil comprende una extensión territorial de 16 cuadras, contando desde la avenida Argentina hasta Bellavista. El paseo por otro lado, en su trayectoria continua no abarca toda la extensión, por la inclusión del arco británico, el cual fragmenta en cierta medida lo que en antaño era un continuo espacio uniforme.

Como es previsto que el proyecto abarca solamente el llamado paseo de la avenida Brasil, es conciso mencionar y establecer las constantes que son identitarias del espacio señalado. Entre las cuales se puede mencionar como característica principal el predominio constante de las palmeras como un emblema del recorrido, como también la presencia de los monumentos. Así mismo el espacio esta acompañado de diversos establecimientos educacionales, que aseguran la presencia juvenil en diversos puntos del lugar.

Entre las constataciones que se pueden afirmar después de hacer un profundo análisis al lugar se pueden mencionar:

Se entiende que los bordes de las jardineras se implementaron con el objetivo de cumplir la función de asentaderas de los habitantes. Esto se puede afirmar por la falta o la poca presencia del asiento estándar en algunas cuadras completas, entre las que se pueden mencionar la primera, en donde la cantidad de gente es muy supe-

rior a muchos otros sectores del paseo.

Existe una sola parada de bus a lo largo de toda la avenida. La demanda es mayor por la sumatoria de la Universidad Católica, el supermercado Jumbo ubicado muy cerca del lugar, y el terminal de buses un poco mas alejado pero influyente. Las condiciones de dicho paradero no abarcan lo que debiera soportar la cantidad de publico que lo utiliza. En este sentido existe una saturación de dicha parada que absorbe secciones de los bordes de las jardineras. Esto provoca una mayor congestión en esos sectores que sumados al escaso espacio entre la calle y estos, lo convierten en un riesgo.

El pasillo central del paseo se visualiza como una corredera que atraviesa de principio a fin el trayecto. La característica principal es la constitución de tierra por parte de esta durante toda su extensión, otorgando una careta no muy pulcra.

A diferencia de todos los bloques o cuadras, la segunda es la única que posee un piso firme, de piedra.

La longitud de casi la totalidad de los bloques que conforman el paseo es el mismo, a excepción de la segunda cuadra en donde se irrumpe por la presencia de un sector de estacionamientos que pertenece al Mercado ubicado frente a dicha cuadra.

Se produce un hecho aislado, en lo que se puede nombrar como la segunda cuadra y parte de la tercera, las cuales se caracterizan por la presencia del Mercado. El hecho en cuestión es la auto apropiación de lugares específicos por parte de personajes específicos, en su mayoría relacionados al comercio del sector. Se reconocen principalmente en la caída de las palmeras utensilios propios como prendas de vestir o artefactos de trabajo como cajas con productos. Esto afecta y se refleja en la poca cantidad de tránsito en este bloque.

Se puede mencionar la carencia de mobiliario público en cuanto a calidad. La falta de mantenimiento y el marcado paso del vandalismo se refleja en lo deteriorado de todos los implementos que componen el paseo de la avenida Brasil. Entre los destrozos más recurrentes se pueden mencionar a los asientos, a los cuales se ataca primordialmente su materialidad (madera), también se suma el estado de los contenedores de basura, que al estar desfondados no cumplen su función. Otro aspecto es reflejado en el estado de las áreas verdes, donde el pasto seco o la falta de este en lugares donde debería estar demuestra el poco cuidado también por la naturaleza que hay.

Se produce una diaria limpieza del lugar por agentes especializados, los cuales junto a un contenedor rodante se encargan de limpiar los residuos que puedan estropear la salubridad. La iniciativa es destacable por el propósito que cumplen, pero la carencia de contenedores fijos de basura imposibilita una mayor limpieza del lugar a lo

largo del día. A la carencia de estos artefactos se suma el deterioro de los restantes. Es notable que su uso es primordial al ver que los pocos basureros están al tope de su capacidad diariamente.

Desde la quinta cuadra se comienza a reconocer el habitante que busca el descanso a través del jardín del sector. La nula presencia de asientos y la poca acogida de los bordes de las jardineras, obligan a una búsqueda por la comodidad por parte de la gente. Un punto a favor de que las cuadras posteriores sean pobladas por personas en busca de un relajo mayor es la condición de tranquilidad que por parte del ruido se observa. La poca concurrencia de vehículos las convierte en lugares apacibles.

Existe una marcada preponderancia del grupo juvenil por sobre cualquier tipo de persona, por la anteriormente mencionada relación a los establecimientos circundantes. El modo de habitabilidad es la búsqueda por parte de estos por un descanso o transición que aparezca como un paréntesis en la jornada. Se observa la convivencia de grupos en interacción directa con su entorno por la manera de disponerse.

La relación entre los habitantes y el entorno es visible. El apoderamiento del primero del segundo se manifiesta en los modos de comportamiento y adaptación. A pesar de lo irregular y de la baja calidad y estado de los artefactos del espacio público, la gente busca su comodidad y se expresa en las posiciones que adopta tanto individual como grupalmente.

Privacidad, seguridad, descanso, relajación, espontaneidad, son algunos conceptos que pueden definir los comportamientos de la gente.

La avenida es reconocida por la gran cantidad de monumentos que posee y se puede observar a simple vista. En algunos casos el deterioro de mobiliario urbano es contagioso, pero en general lo más rescatable es la manera en que han soportado estos hitos del recorrido. A pesar de todo su integración al lugar no es completamente acertada; salvo en ciertos casos, los monumentos son un estorbo para los peatones a la hora de seguir el camino.

IV. AVENIDA BRASIL





V. FORMULACIÓN DE
PROYECTO



FUNDAMENTO

La avenida Brasil, como hito de la ciudad de Valparaíso, debe crecer paralela y complementariamente al cercano nexo que es ser vecina de un patrimonio mundial. Por lo mismo su patente desdeño y la falta de nexo con el conjunto ciudad al que pertenece, crean un perfil muy menor a lo que puede ser expuesto a través de sus características de foco de juventud, y como trayecto fijo de muchos habitantes de la ciudad porteña, especialmente estudiantes universitarios.

Observaciones dejan al descubierto el poco cuidado, mantenimiento, carencia y coherencia con lo requerido actualmente en el paseo de la avenida Brasil. Por lo mismo el habitante por sus medios busca el descanso, cobijo e intimidad. La juventud, que es predominante, transmite esa búsqueda de manera espontánea y dinámica, recurriendo a posturas individuales y grupales singulares.

Por consiguiente, y rescatando los valores y hábitos concernientes, y como una manera de reflejar el gran valor del diseño en la ciudad, es imposible perder tan valorado espacio público.

En base a lo anteriormente descrito es concluyente la necesidad de una intervención en el espacio público de la avenida Brasil, que sea capaz de potenciar el sentido de encuentro y sociabilidad presente y a veces reprimido por las condiciones actuales del espacio.

OBJETIVO GENERAL

Lograr un espacio público confortable y apacible que convoque espacios de sociabilidad.

OBJETIVOS ESPECIFICOS

- Generar un paseo con recorrido dinámico.
- Despolarizar la congregación de tránsito de habitantes del paseo de la avenida Brasil.
- Lograr un espacio público seguro, y limpio visualmente que extienda su periodo de vida.
- Acoger a los habitantes del paseo e integrarlos en la rutina del espacio.

RESULTADOS ESPERADOS

El aumento sostenido de habitantes, que posibilitará una despolarización de tránsito en aquel sector de Valparaíso.

Una buena acogida estudiantil, que otorgue mayores posibilidades de recreación en el entorno a lo largo de todo el paseo.

Un reconocimiento del lugar como modelo a seguir para una renovación y regeneración en conjunto de otros lugares de la ciudad.

Asegurar una mejor calidad de vida en el día a día de los habitantes que aprovechen el paseo de la Avenida Brasil.

GÉNESIS CONCEPTUAL

Los conceptos que se generan nacen a partir del comportamiento del habitante, en su mayoría joven dinámico, el cual busca interactuar amoldando las situaciones adversas del lugar, para su beneficio y comodidad, como la búsqueda constante por formar un área privada, grupal, apacible y segura, de la cual se caracteriza el estudiante del sector.

INTERACTIVO

Evoca la creación de instancias de interacción entre grupos de habitantes en el espacio público. ¿Cómo? Por medio de la interdependencia entre los elementos del espacio, y su interacción para crear estos ambientes.

DINÁMICO

Presenta variaciones en la disposición del recorrido visual del espacio, implicando principalmente en el recorrido del transeúnte. Un trayecto presto a ser solicitado por el habitante.

APACIBLE

El sistema atenderá a través de su sinuosidad el descanso y la prestancia al habitante. Así mismo una intimidad delimitada por sus elementos cóncavos, que despreocupe en cierto modo de la inseguridad del habitante.

PROPUESTA CONCEPTUAL

Se propone un espacio público **interactivo, dinámico y apacible**, capaz de co-bijar y sociabilizar a los transeúntes en su descanso transitorio.

GÉNESIS FORMAL

La observación de **comportamientos de las personas** con relación al entorno estudiado, y de ciertos aspectos que son reguladores y limitantes a la hora de una intervención en el espacio, son la base de la concepción de la propuesta formal.

Las relaciones humanas detectan situaciones y comportamientos tal como la búsqueda de una constante privacidad, ya sea individual como grupalmente, asociada a la **concauidad de formas**, lo cual es un factor importante. Así mismo se reconoce cambios de **tamaños, posiciones y alturas** que representan el dinamismo del estudiante por encontrar una manera de establecerse en un lugar para su mayor cobijo y sociabilidad. El desfase de alturas entregara a la vez, a quienes se enaltezan, un control mayor del área, asegurando en cierta medida la prosperidad.

Se puede observar que la atracción de polos por parte de establecimientos cercanos al paseo produce **hitos** importantes que en cierto sentido siguen el curso de lo normal, pero que provocan un gran desequilibrio de habitabilidad en sectores.

PROPUESTA FORMAL

Se propone una intervención en el espacio en base a la creación y disposición de un mobiliario urbano con presencia de **formas sinuosas, cóncavas, dinámicas y atractivas**, que generen instancias de cobijo, asentamiento, preservación de la seguridad.



VI. PROPUESTA,
GÉNESIS Y DESARROLLO



ELEMENTOS BÁSICOS DE LA PROPUESTA

El sistema constara de 3 niveles de desarrollo del proyecto, que serán conjugados de manera integral entre si para lograr una mayor sociabilidad y confortabilidad, lo cuales han sido nombrados como:

- El nivel que busca dar cobijo y asentar el descanso.
- El nivel que permite la espontaneidad y atractivo del recorrido.
- El nivel que esta dirigido a conformar un lugar mas seguro, extendiendo el periodo de vida del paseo.

ELEMENTOS BÁSICOS DE LA PROPUESTA / Cobijo y asentamiento del descanso

Objetivos específicos:

Generar espacios sociales a través de las condiciones del mobiliario.

Permitir una resistencia que contemple la diversidad climática del sector.

Disponer de una cantidad de elementos despolarizada, que supla el número de habitantes.

Uso: Se establece un modo de interacción con el usuario que reconozca las variables con las que diariamente estimula su descanso o la relación grupal. De este modo la característica de uso principal será la adopción de múltiples y dinámicas formas de asentamiento que permitan libertad de estabilidad y acogida en su uso, que posibiliten una mejor comunión grupal.

Dimensiones: Capaz de contener cuatro personas aproximadamente por módulo. El cálculo total dependerá de la cantidad de módulos unificados y de la relación que se establezca entre ellos. La altura máxima de invisibilidad no debe superar el medio metro, de manera de evitar puntos ciegos en periodos de visibilidad menos elevada.

Forma: Se generara un sistema modular, que permita la relación de las partes que forman un todo dinámico, que acoja al usuario tanto individual como grupalmente. De la misma forma existirá una coexistencia entre todos los elementos cobijo y asentamiento del descanso que respeten el concepto general del espacio del paseo de la avenida Brasil.

Material: El material deberá soportar cabalmente el peso de las condiciones a las que están expuestos los elementos públicos, como el vandalismo o la mal utilización y las condiciones climáticas. Del mismo modo deberá entregar seguridad y atracción, sin ser más que el entorno mismo. Así mismo la garantía de facilitar un desarrollo a gran escala, gracias a una producción simplificada.

ELEMENTOS BÁSICOS DE LA PROPUESTA /Espontaneidad y atractivo del recorrido

Objetivos específicos:

Disponer de un recorrido expedito y a la vez dinámico.

Adaptar e incluir elementos insustituibles como los monumentos al atractivo del transitar.

Patentar la integración del recorrido con los elementos del espacio.

Uso: Se busca la manera de absorber habitantes mediante la generación de polos de sociabilidad, lo cual conjugara con el atractivo del recorrido para los transeúntes. Así mismo deberá respetar la coexistencia de habitantes que diariamente hacen del paseo Brasil un lugar de descanso y espera.

Dimensiones: Se puede reconocer durante toda la extensión del paseo, pues es la organización basada en ciertos elementos que conjugan los espacios.

Forma: Se manifestará a través de líneas continuas y serpenteantes para otorgar un mayor dinamismo al recorrido. Presentara los espacios determinados de manera patente, a través de la conjugación formal y visual. Los elementos formaran parte del conjunto “paseo”, ya sea por las propias condiciones que los conforman, o por insinuaciones gráficas que resultaran de apoyo para el desenvolvimiento del recorrido visual. Así mismo forman parte elementos ya constituidos como las palmeras, monumentos y señalizaciones por nombrar algunos.

Material: Es relevante que el material mas natural para conformar los centros sociales, son las áreas verdes; en donde el buen cuidado y mantenimiento constante serán vitales; pero no obstante el abarcar un mayor numero de publico, posibilita la concepción de otros espacios destinados a la sociabilidad. El recorrido por otro lado deberá caracterizarse por la consistencia, resistencia y la posibilidad de ser utilizado de manera modular para otorgar visual atractiva.

ELEMENTOS BÁSICOS DE LA PROPUESTA /Lugar mas seguro

Objetivos específicos:

- Generar un espacio con iluminación ambiente generalizada para horarios nocturnos.
- Lograr un mantenimiento del espacio con una constante preocupación por la limpieza.

Uso: Se requiere que exista un manejo con respecto al extendimiento el periodo de vida del espacio público entre uno de sus principales puntos. A través de la luz se consigue esto en el periodo tarde-noche, pero el enfoque estará en la función de esta para poder suplir la mayor cantidad de áreas establecidas, y cubrir sectores conflictivos. Del mismo modo la presencia de un lugar limpio, entrega confianza y calidad del espacio, por lo que el sistema de desechos debe obedecer a la dinámica que requiere el transeúnte para el desprendimiento de la basura.

Dimensiones: La amplitud de tamaño responde normalmente a una mayor extensión de luz, pero el enfoque estará principalmente en la función. En cuanto al deposito de desechos, no debe escapar de la panorámica del habitante, haciéndose valer de su presencia, sin ensuciar el ambiente.

Forma: Formalmente se tendera a la constitución de espacios mas abiertos, sin dejar nada a la imaginación con los llamados puntos muertos o ciegos. También la iluminación tenue, buscara la entrega de vida al lugar, de una manera sutil para poder abarcar la mayor cantidad de espacio, y sin generar espacios sombríos. Por otro lado un gesto gentil de acogida, y que se presente estratégicamente al alcance de la gente, será el apropiado para el desecho de residuos.

Material: Un material firme y estable, que este abstente a desprendimiento y que pueda ser manejable en gran altura, principalmente la ocupación de metal, por esta probado en luminarias y la resistencia al paso del tiempo y vandalismo. El desechador debe caracterizarse por la seguridad y firmeza como contenedor y por la entrega visual de pulcritud y no repulsión sabiendo su función.

DESARROLLO DE LA PROPUESTA FORMAL

COBIJO Y BÚSQUEDA DEL DESCANSO

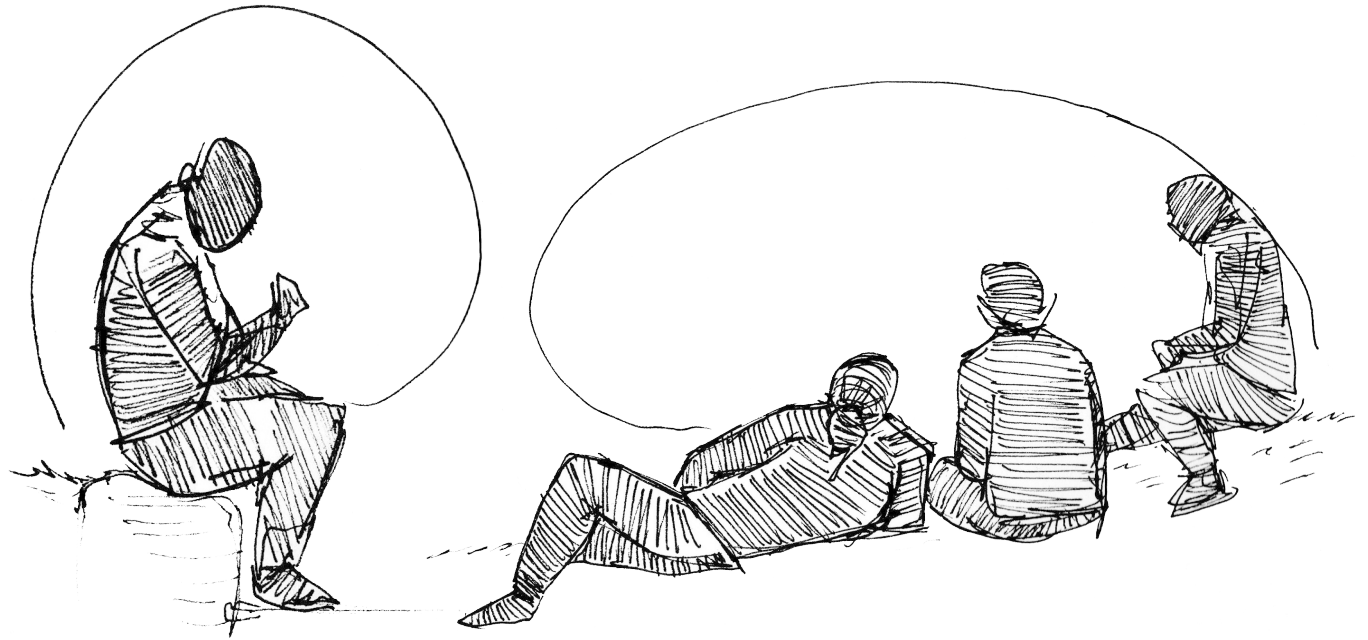
El habitante del sector avenida Brasil se caracteriza por la búsqueda de lugares en donde pueda permanecer lapsos de tiempo extendidos, para el descanso de la actividad que realiza en los alrededores, ya sea de manera singular o grupalmente. Por otro lado, otro habitante es quien busca un espacio que otorgue un “respiro” breve en su transitar. En menor cantidad se encuentra el habitante que se dirige específicamente al paseo para utilizarlo como lugar de esparcimiento.

Resultado de lo anterior, se propone la generación de 2 tipos de elemento de cobijo y descanso en el paseo de la avenida Brasil.

Elemento 1:

El trayecto se caracteriza por lo continuo de su extensión, pero ofrece por medio de sus ÁREAS VERDES sensación de regocijo, por lo mismo la detención es una alternativa para quienes deben atravesarlo diariamente. De este modo, quienes buscan refugiarse, deben convivir a lo largo de un periodo extendido en el lugar, concretando este comportamiento, como una manera descanso a la jornada, incluso ejecutando variadas acciones en el entre las que se pueden mencionar el alimentarse, distensión en grupos humanos, el relajó, el romanticismo, etcétera. Las instancias, o lugares son creados por ellos mismos a falta de lo que el espacio les ofrece.

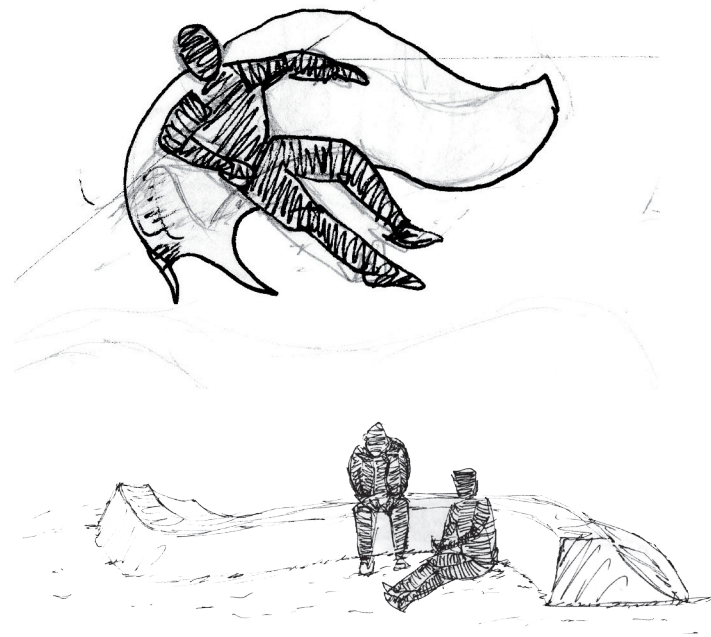
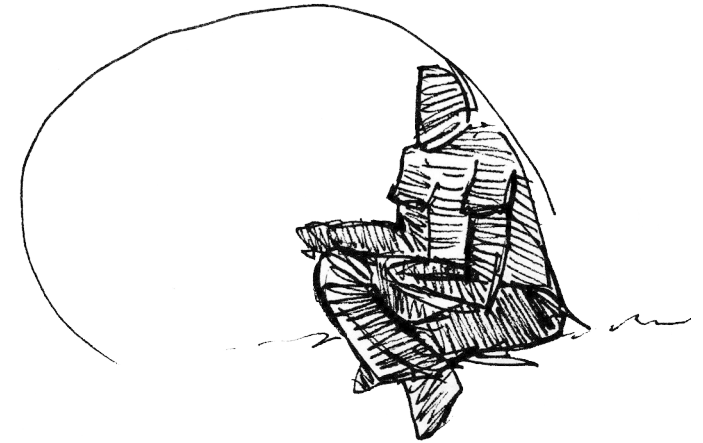




Este grupo está caracterizado por la JOVIALIDAD en su gran mayoría de quienes lo representan. Aún así, la búsqueda por la privacidad es perceptible y visible. De una manera DINÁMICA y aprovechando la facilidad de adaptación de lo jovial, es como se compone el acto de la comunión.

Esta es una manera de ocupar el propio cuerpo como un delimitador entre lo que externo y lo que se desea hacer privado.

Del mismo modo con se detecta la dirección del cuerpo como un limite para el exterior, esto también se manifiesta en el acto de la sociabilidad. El patrón es el mismo, pero en búsqueda de la prosperidad de la relación se busca cerrar un círculo mas extenso en este caso. Para esto la interacción espontanea de los cuerpos configuran el espacio, pasando ellos a ser solo MODULOS conformantes del círculo.



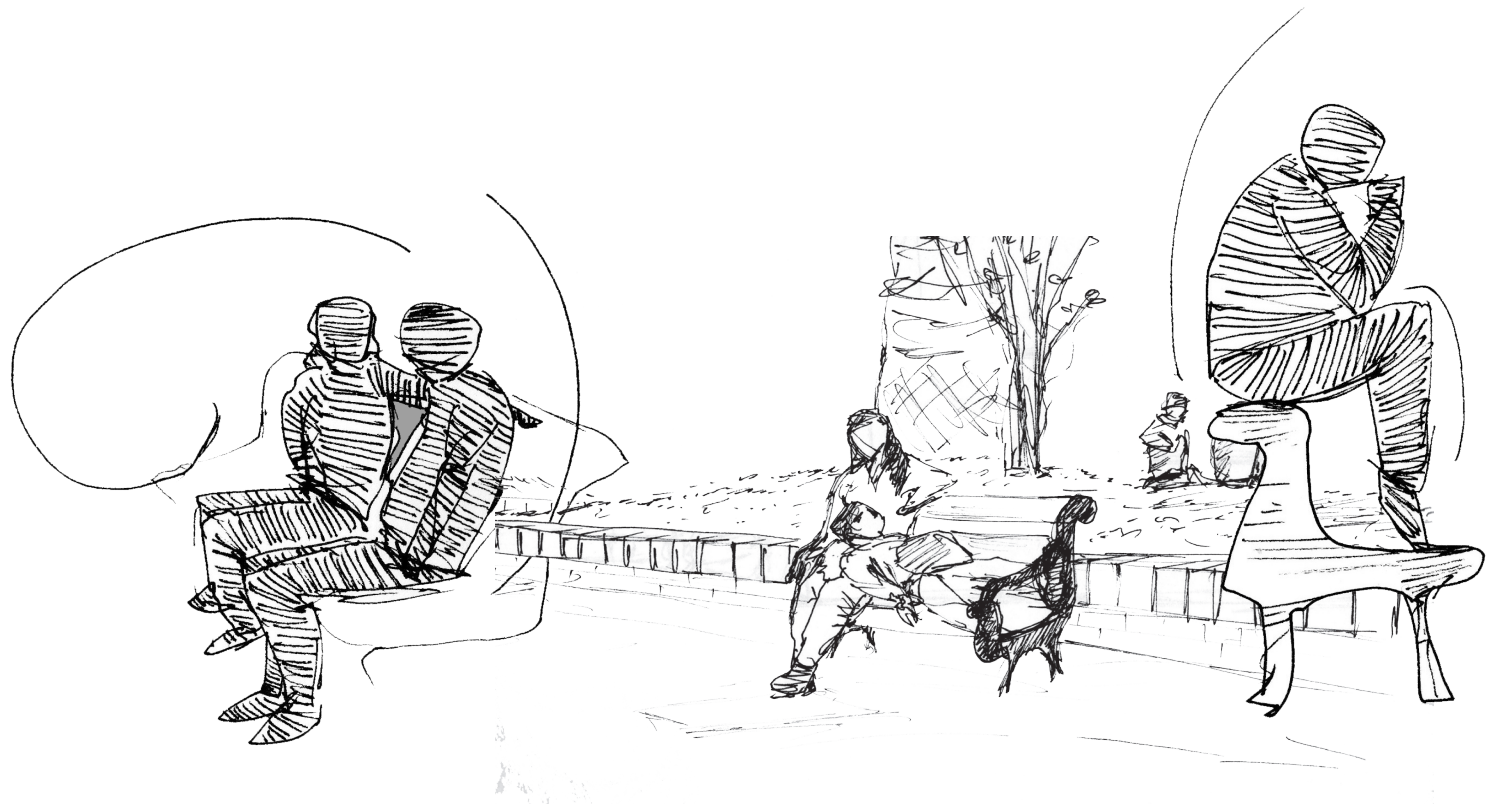
De todo lo descrito se obtiene una forma modular que sea contenedora de diversas maneras de adopción de posturas. Posturas estudiadas de las observaciones de los estudiantes universitarios en actitudes sociales. La forma se caracterizara por el dinamismo que evoca para obtener pequeños espacios privados en si misma. Del mismo modo la relación directa con el pasto rescata el regocijo de sus propiedades, haciendo en este caso de colchón.

Elemento 2:

Esta constituido a base de la manera de descanso llamada mas breve. Aun así por ser mas breve no descarta el momento social que implica.

En el caso plural, la torsión juega un lugar importante, en donde la búsqueda de una visión limpia, cara a cara de los habitantes, es la conexión del establecimiento de lo social. La búsqueda del círculo privado es el resultado de la metamorfosis que presentan los cuerpos.

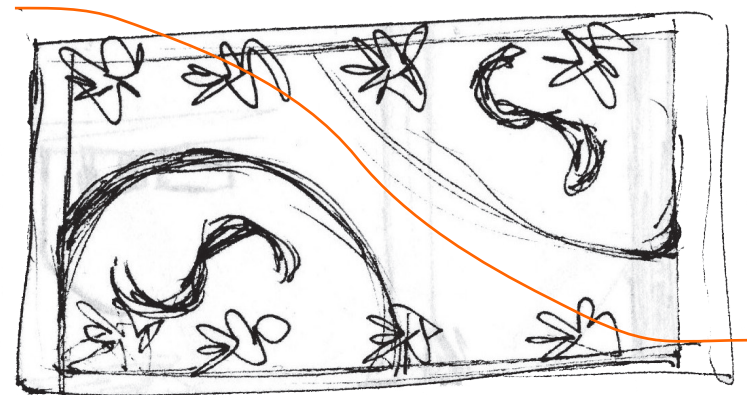
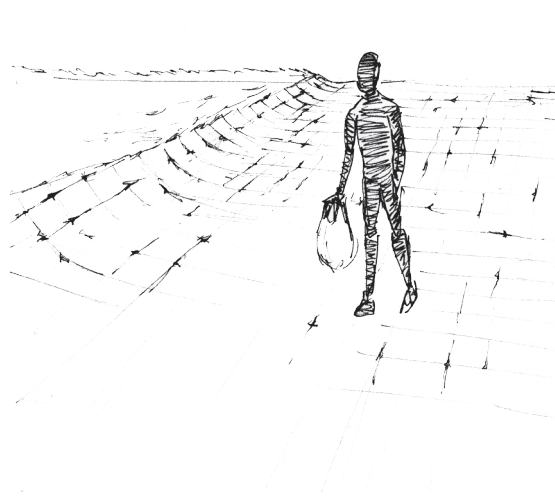
Se caracteriza por la conformación modular. La forma se torna concéntrica, privilegiando un espacio privado. Así mismo presenta dimensiones que abarcan un rango de edad mas amplio para su utilización que el primer elemento. No obstante añade la opción de utilización en altura, como usualmente lo hace el habitante joven de la avenida Brasil.



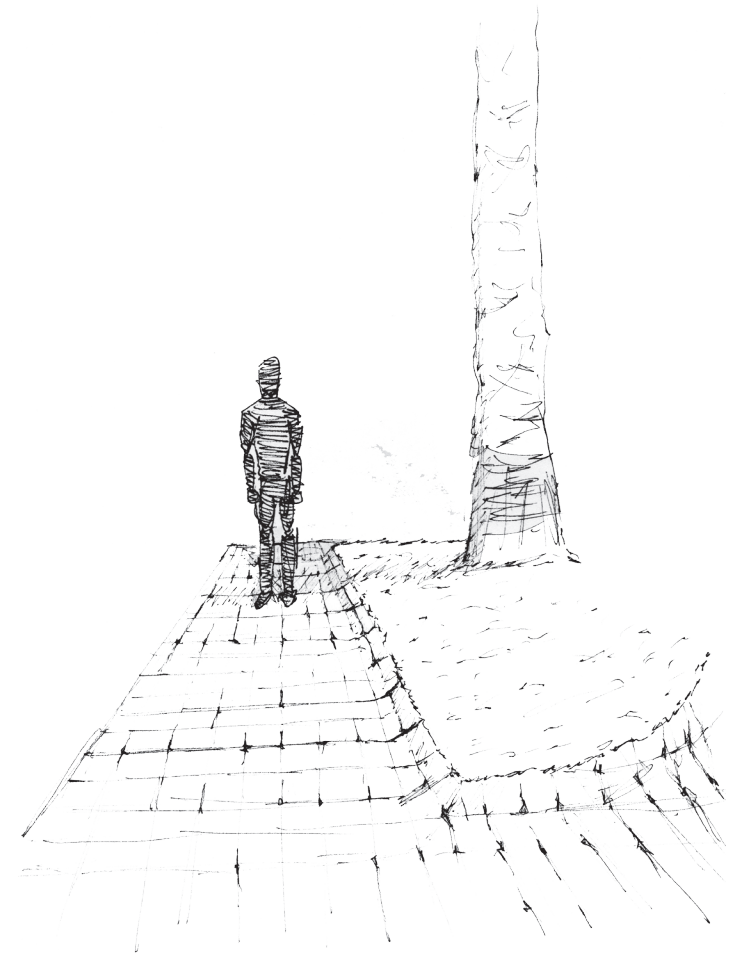
ESPONTANEIDAD Y ATRACTIVO DEL RECORRIDO

Entorno:

Formalmente y como punto de partida se establece un espacio, condicionado por generación de instancias. El diseño y organización del espacio se basará en la complementariedad que existirá entre las áreas verdes y el espacio de tránsito. La presencia de las áreas verdes como lugares establecidos y visibles, en donde el predominio del sector obedece a la utilización de curvas contorneantes como demarcador y límite, posibilitará una diferenciación entre la función de ésta, con el espacio de tránsito. El serpenteo básicamente incrementará la espontaneidad y atractivo visual al trayecto, sin entorpecer el mismo ni retrasarlo. Al componer al mismo tiempo un límite entre los espacios, esto generará un mundo completamente distinto a las cuerdas adyacentes al paseo, donde los puntos de entrada y salida estarán en el papel solamente por los extremos.



Así solamente la conjugación de las áreas verdes con el mobiliario urbano que posea, lograra crear un ambiente mas propicio para el compartir. Por otro lado, y recordando que existe una intima relación entre las áreas verdes con las de transito, el complemento de estos añade un significativo valor al recorrido. La variabilidad y dinamismo del trayecto, concretamente en la aplicación de serpenteos a gran escala en éste, produce un descanso visual y una renovación al transeúnte de la avenida Brasil. Así mismo la búsqueda de una complementariedad entre elementos estará compuesta en parte por el efecto visual. Eso mediante el soporte grafico, aplicado a la superficie del piso y en parte del mobiliario.



LUGAR MAS SEGURO

Como el objetivo es crear espacios, la forma de mantener esos espacios vigentes la mayor parte del tiempo es mediante un lugar seguro, por lo que se puede describir un lugar seguro como:

Un espacio que no deje nada a la imaginación de nadie.

Un espacio capaz de darse a conocer por completo en una sola mirada.

Un espacio dotado de buena iluminación, que se encargue de ser un vigilante a los ojos de todos.

Un espacio limpio, que no de la impresión de ser sucio, y/o con falta de mantenimiento.

Un espacio que permita intimidad.

Como resultado de la descripción anterior, y basado en las observaciones del habitante del paseo, los elementos a desarrollar son los siguientes.

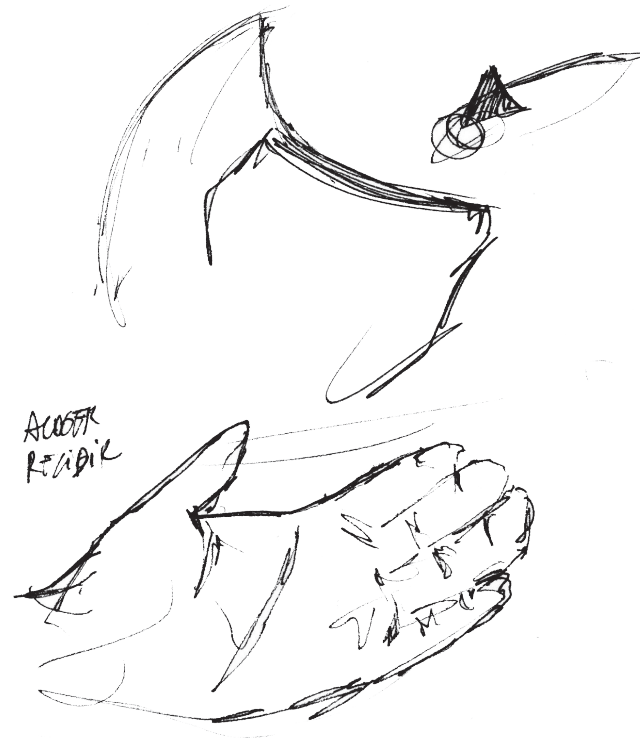
Plan de recolección de desechos:

El plan esta conformado por contenedores basados en el gesto de cobijo. En este caso el cobijar o el recibir lo que quiera que sea el contenido de éste. Para que el propósito sea el requerido, se generan las instancias mas cercanas al habitante para que tenga la confianza en el recolector. Esto se logra por medio de mayor accesibilidad, en este caso que será representado por una amplitud dimensional en la abertura.

Por otro lado el dejar en otro plano el contenido (que en este caso no es de la incumbencia de los habitantes) es una de las características.

Sumado a todo lo anterior. una condición es la accesibilidad para quienes son los encargados de sacar ese contenido para su desecho.

El recolector o contenedor se caracteriza formalmente por su disposición por servir; a través de un cilindro con curvatura proyectada, que tiende a la amplitud en su cima. De este modo la abertura ovalada abarca un espacio aun mayor que el resto del “cilindro”.



Plan de Iluminación:

Para la generación de una extensión del periodo de vida de un lugar, es necesario adaptarlo a la mayor cantidad de horas posibles. En horarios nocturnos es necesario retribuir en cierta manera la luminosidad para que sea apto el uso del paseo.

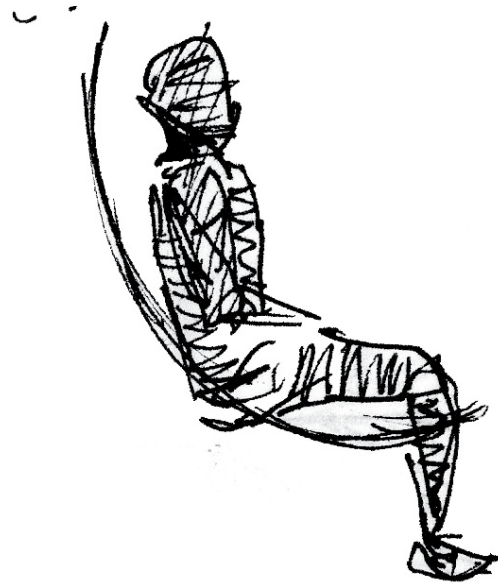
Una luminosidad dispersa y general, en intensidad seria de una intensidad mas baja que una concentrada y sectorial. La cuestión es que el espacio a cubrir es de unas dimensiones amplias, por lo que el concentrar la luz en puntos obligaría a o utilizar una gran cantidad de luminarias, o dejar a la vista contrastes profundos de luz y sombras.

Resultado de lo anterior se proyecta un elemento compuesto por un conductor, que en este caso es un tubo. Éste se extiende hacia lo alto pero generando una trayectoria curva como una forma de manifestar su calidez, y delimitando al mismo tiempo los espacios. La característica del tubo o cilindro es su acotación a medida que avanza hasta la cima; esto por la búsqueda de mayor estabilidad visual y estructural lo que permite un mayor protagonismo al elemento funcional que soporta, que en este caso es el foco de luz en la cima.

CONCLUSIÓN

Se pretende la generación de un paseo **ÚNICO**, que componga elementos diseñados a partir del comportamiento y contexto del habitante de la avenida Brasil; desacreditando lo que actualmente se está ofreciendo. El espacio existente no aboca a las necesidades de la gente, por lo que no entrega una solución.

La formación de un espacio dirigido a muchos es posible, con una buena detección de los comportamientos y a partir de un **SISTEMA** que sea capaz de trabajar en conjunto es posible generar un espacio más amigable y capaz de solventar lo que la población exige.





VII. PROPUESTA
DEFINITIVA



MARCA

Área representa la agilidad para el desarrollo de proyectos, aplicando toda la jovialidad, dinamismo y profesionalismo en ofrecer soluciones de diseño urbano.



Como parte del proceso de reconocimiento y posicionamiento del proyecto, es que Área genera la marca PASEO BRASIL.

El nombre nace a partir de lo reconocido del sector con la avenida que lleva el mismo nombre, y aprovechándose un poco de ese conocimiento colectivo es que se establece como título al proyecto, obviando así una diferenciación de conceptos del paseo con la avenida. A pesar de sonar redundante, el título PASEO BRASIL es lo que realmente representa el proyecto a su cabalidad.

PASEO BRASIL será el nombre con el que se promueva un futuro desarrollo del proyecto, a través de todo el sistema de comunicación dirigido a la ciudad.

PASEO BRASIL

DESCRIPCIÓN

El Sistema Integral de Sociabilización de la Avenida Brasil estará principalmente conformado por el rediseño del espacio que se ubica a lo largo entre las calles avenida Argentina y Molina. EL proyecto esta organizado en tres subniveles que están a cargo de ciertos elementos determinados con su funcionalidad neta, pero del mismo modo son interdependientes y conjuntamente cumplen el objetivo principal del proyecto: lograr un espacio público confortable y apacible que convoque espacios de sociabilidad. Los niveles se clasifican como:

Nivel de Seguridad.

Nivel de Cobijo y Descanso.

Nivel de Trayectoria y Atractivo del recorrido.

Cada nivel esta conformado por un grupo de elementos y planteamientos que al fin y al cabo resultan, en un trabajo conjunto, por conformar el PASEO BRASIL. PASEO BRASIL es un espacio que invita a los ciudadanos a un recorrido afable y seguro permitiendo el descanso y generando instancias de sociabilidad.

PRODUCTO FINAL



PASEO BRASIL es un espacio único, abocado a la concepción de instancias de comunión y a ser parte de un trayecto interactivo, dinámico y acogedor.

Atravesando un largo recorrido, PASEO BRASIL es un sistema que comprende espacios con áreas verdes y un mobiliario urbano especialmente diseñado por y para la avenida Brasil, y representa un lugar seguro por el cuidado sustancial hacia el habitante de Valparaíso.



VII. PROPUESTA DEFINITIVA





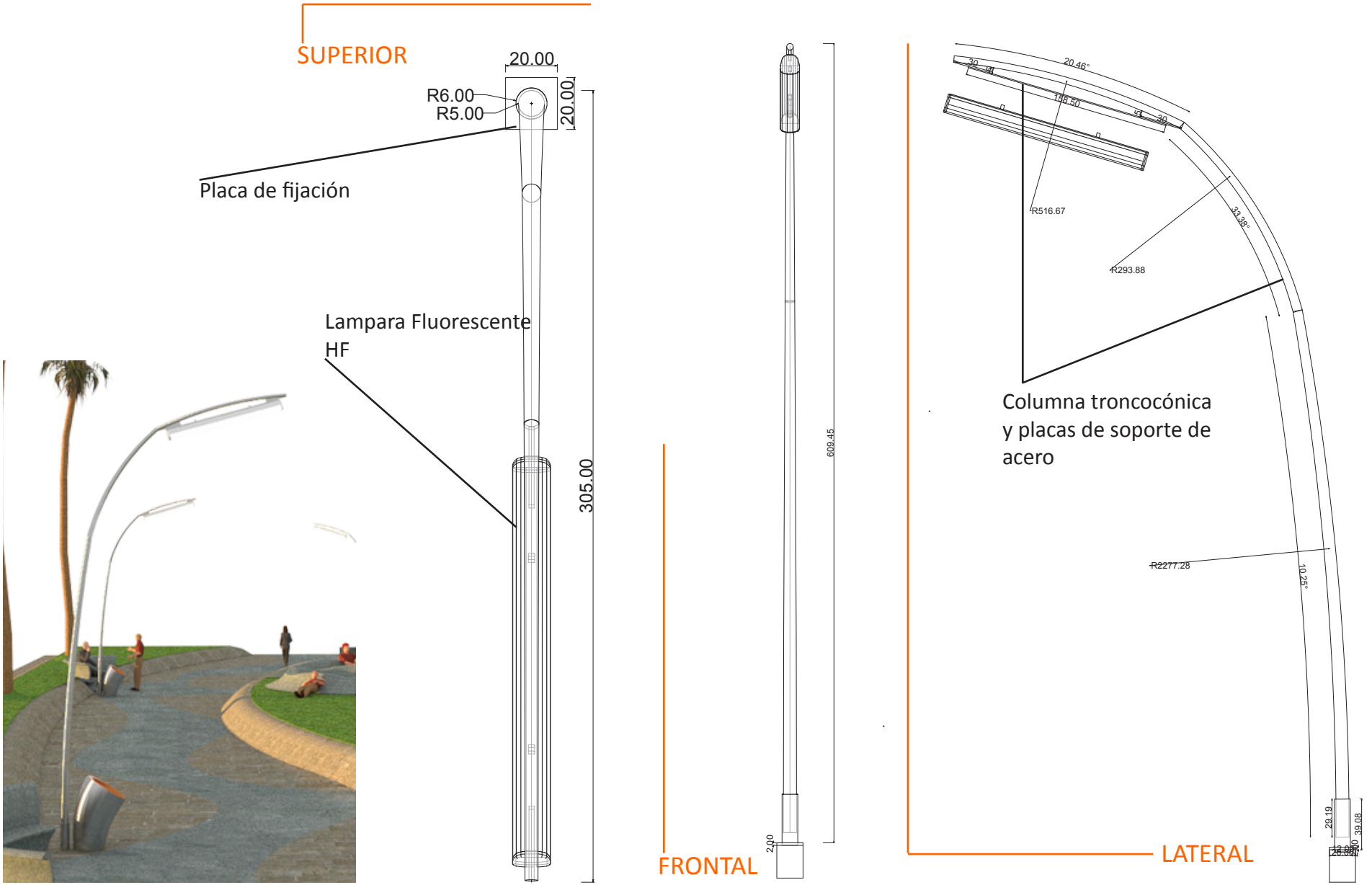
MOBILIARIO Y PLANIMETRÍA DE PARTES

Nivel de Seguridad

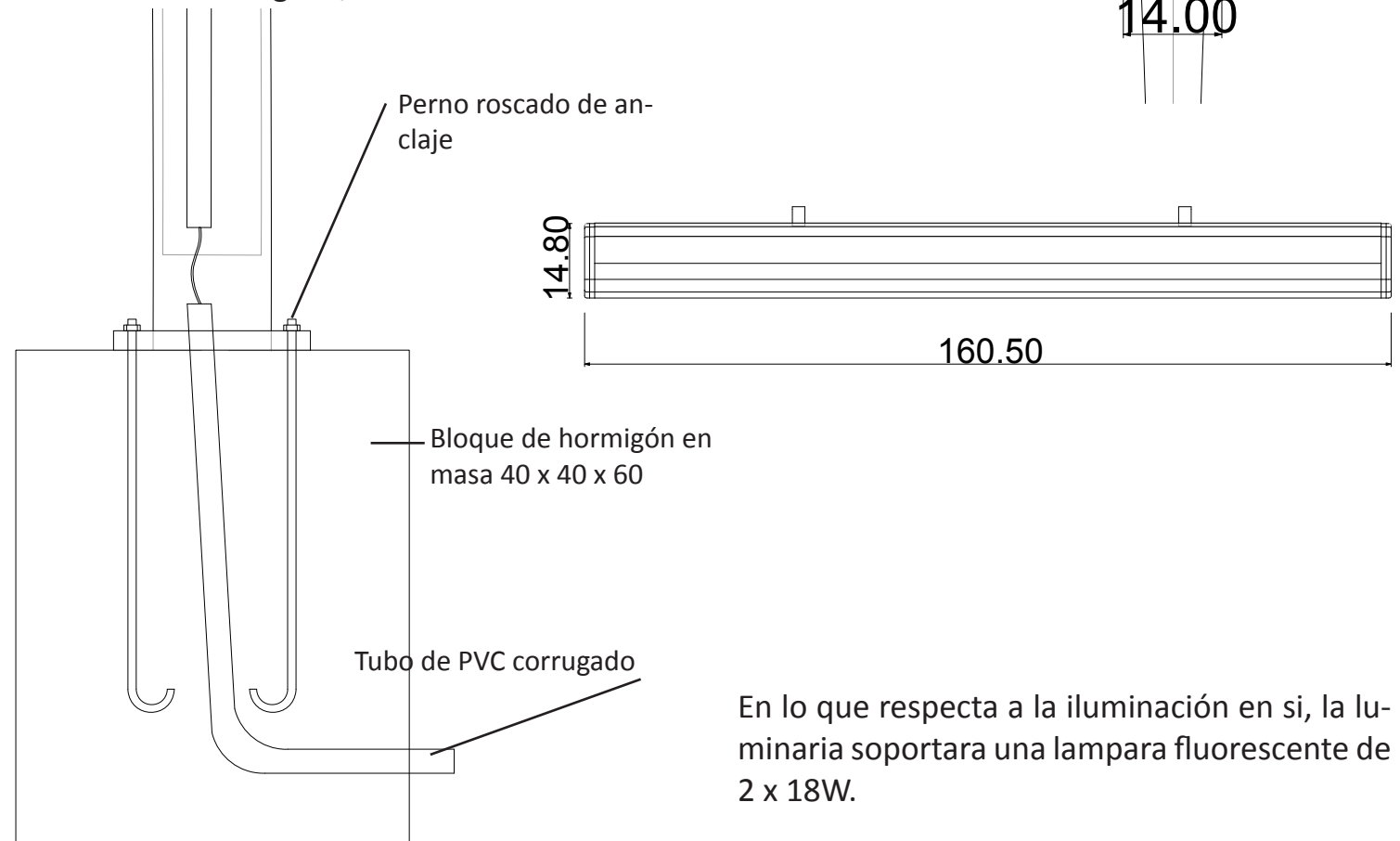
En pro de la mantención de la integridad y seguridad del habitante del PASEO BRASIL, es que se implementa un sistema de iluminación destinado a generar una luz ambiental que recorra todos los espacios del paseo.



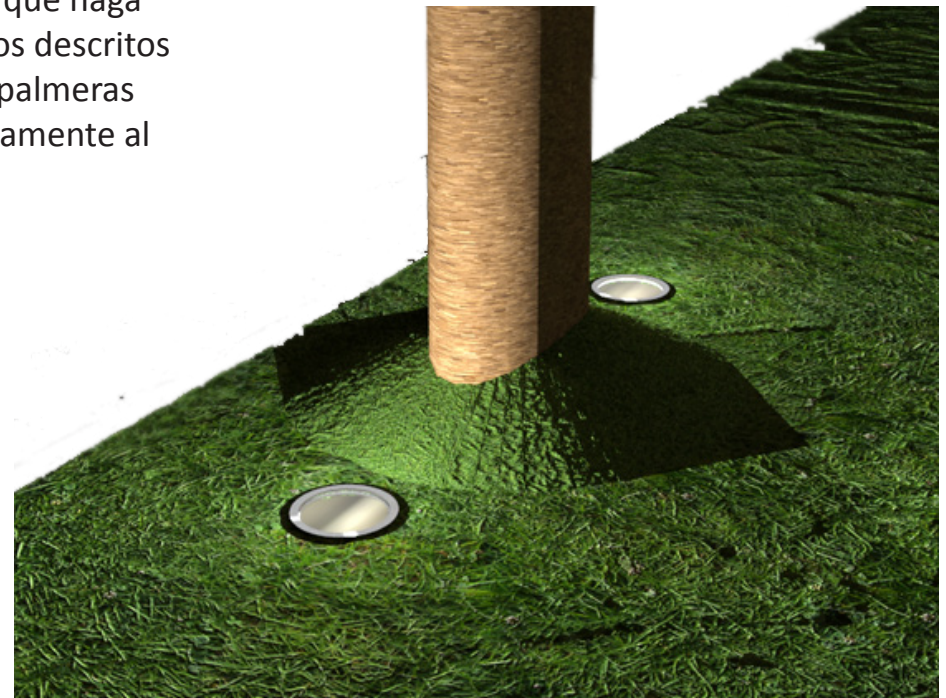
VII. PROPUESTA DEFINITIVA

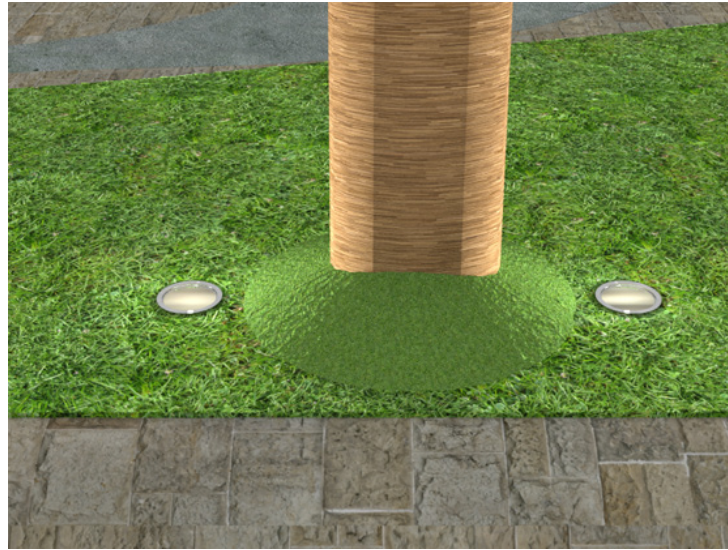


La cimentación de la luminaria se compone por un bloque de hormigón, el cual estará sujeta a la placa de anclaje de la estructura tubular, por medio de 4 pernos de varilla roscada. Por otro lado, en lo eléctrico, se cubrirá el cableado con un tubo PVC corrugado, todo esto al interior.



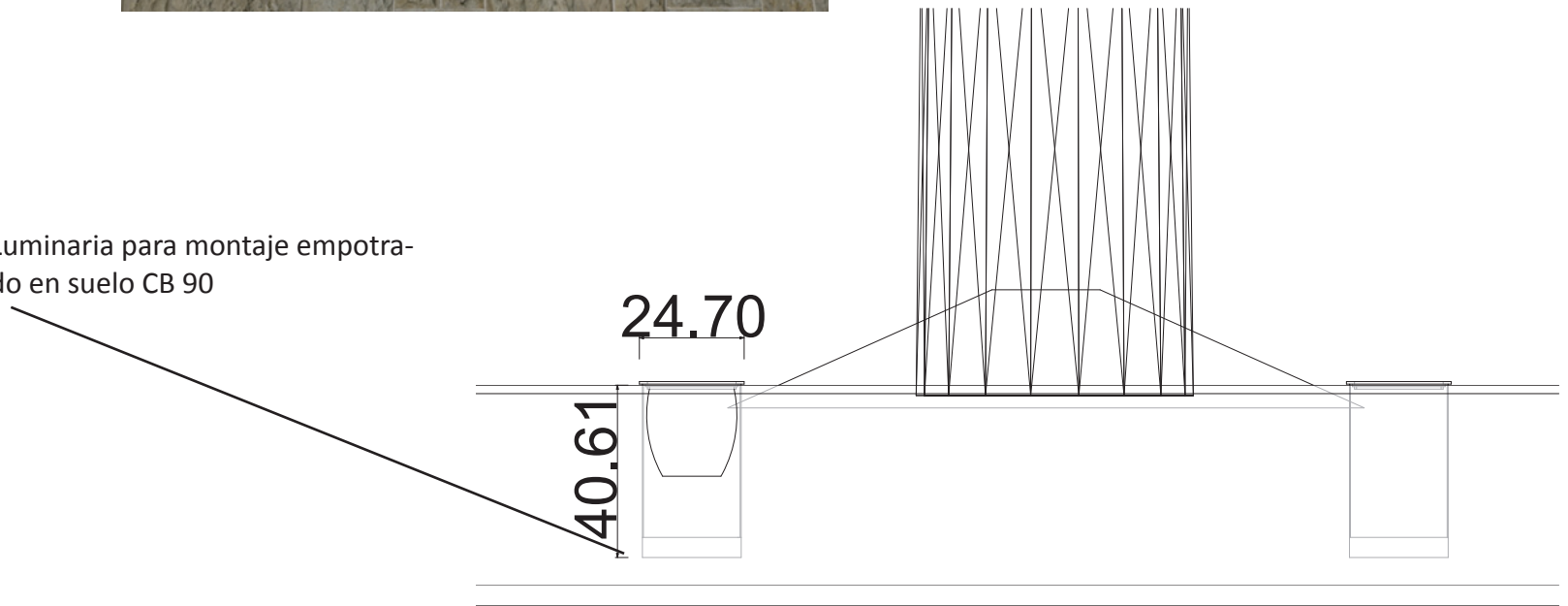
En la búsqueda por asegurar un espacio público seguro para el habitante, generando un sistema que permita extender el periodo de vida del paseo durante horarios de poca luminosidad, es que se confiere gran importancia a elementos reconocidos como simbólicos dentro del recorrido de PASEO BRASIL. El recuperar el valor de estos elementos en la vida del espacio, significa la mantención de un espacio con igualdad de condiciones tanto de día como de noche. Por lo mismo, la utilización de iluminación que haga posicionar visualmente los elementos descritos anteriormente y reconocidos como palmeras y monumentos, aportara significativamente al Proyecto.



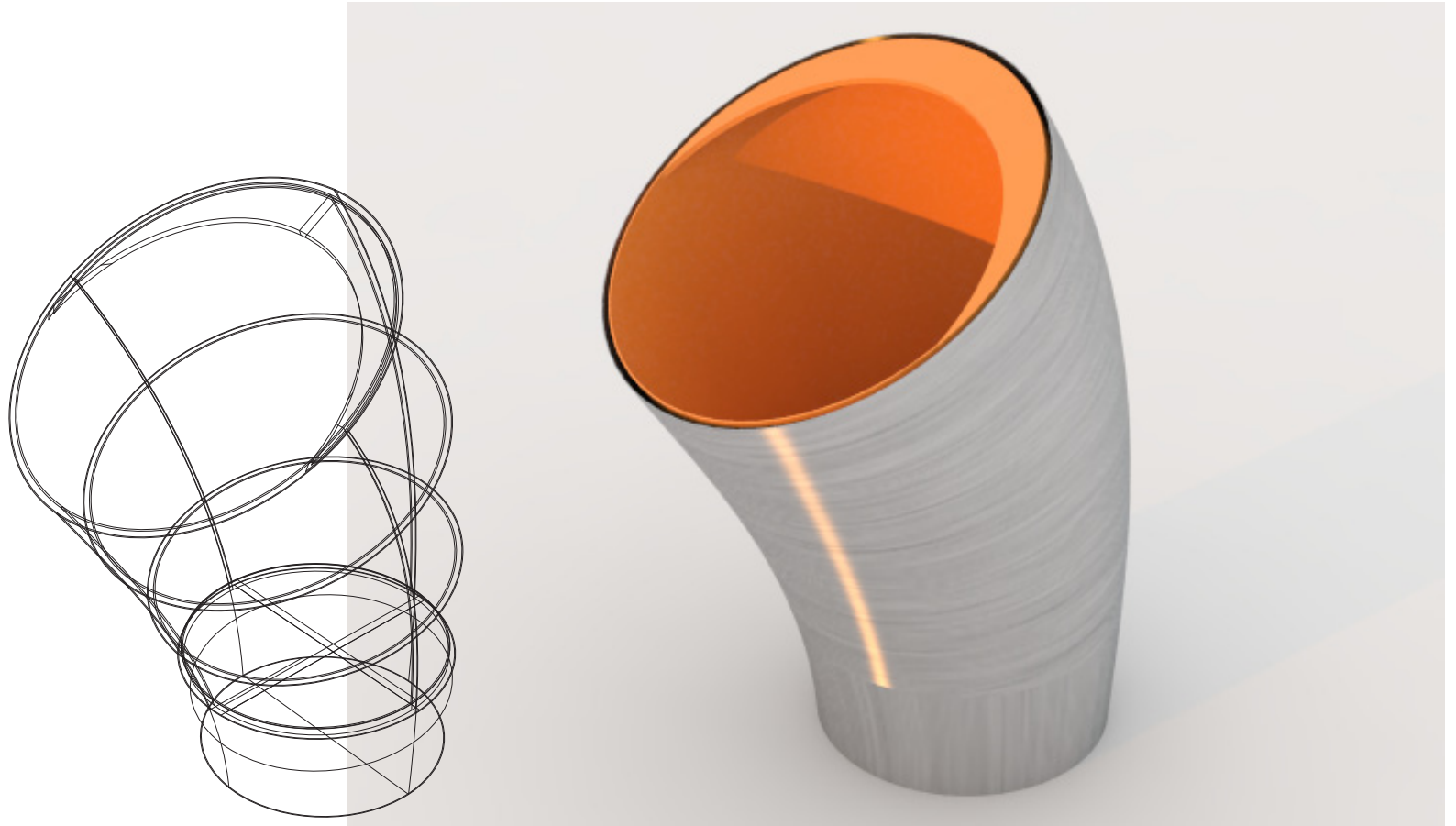


Las luminaria se ubicaran de a dos a cada costado de las palmeras (en el pasto) a una distancia de 40 cm. Del mismo modo se establecerá el mismo tipo de iluminación para los monumentos a lo largo de PASEO BRASIL.

Luminaria para montaje empotrado en suelo CB 90



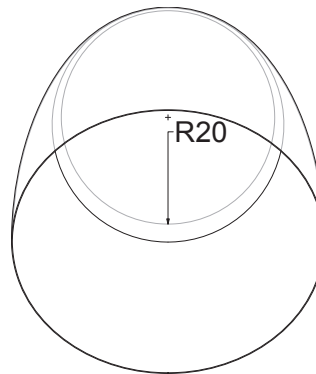
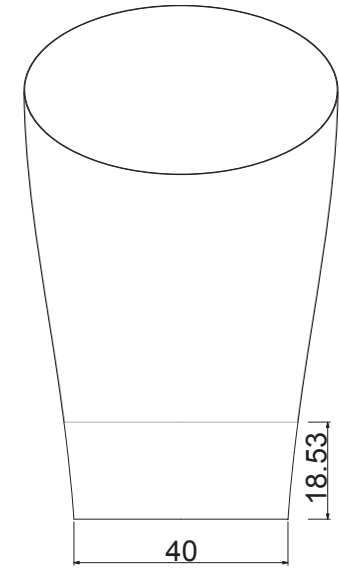
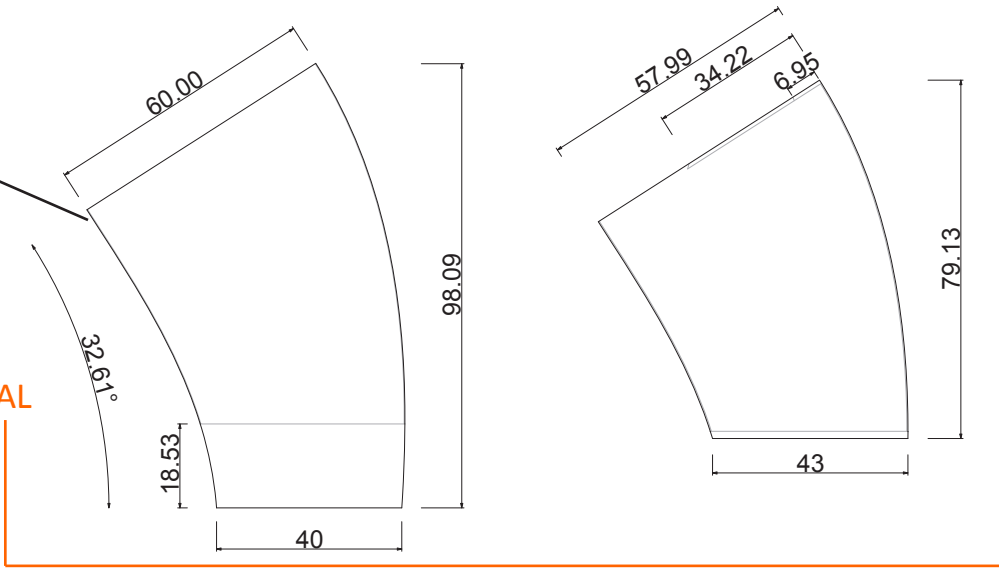
La seguridad no solo se transmite por lugares con buena iluminación, sino que también a través de un espacio limpio. De este modo nace un contenedor de residuos que sea capaz de entregar una perspectiva nueva de renovación y limpieza, permitiendo al habitante porteño de tener la instancia mínima de poder colaborar con su espacio y mantenerlo como se merece. El contenedor facilita del mismo modo el trabajo del personal encargado de retirar diariamente los desechos, a través de un sistema fácil de remoción del contenido. Un lugar limpio y digno es un lugar mas concurrido y vivo.



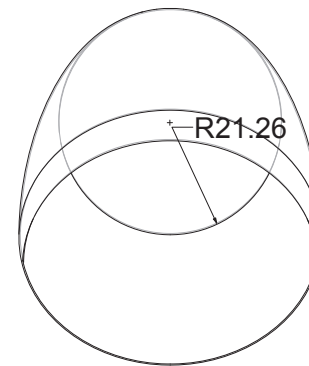
VII. PROPUESTA DEFINITIVA

Acero inoxidable

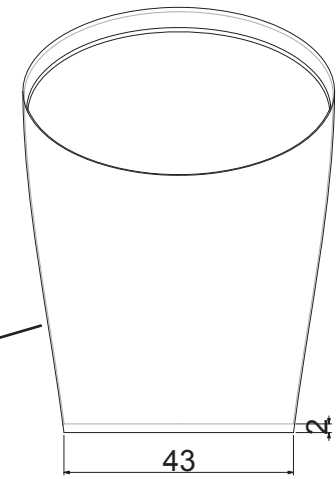
LATERAL



SUPERIOR



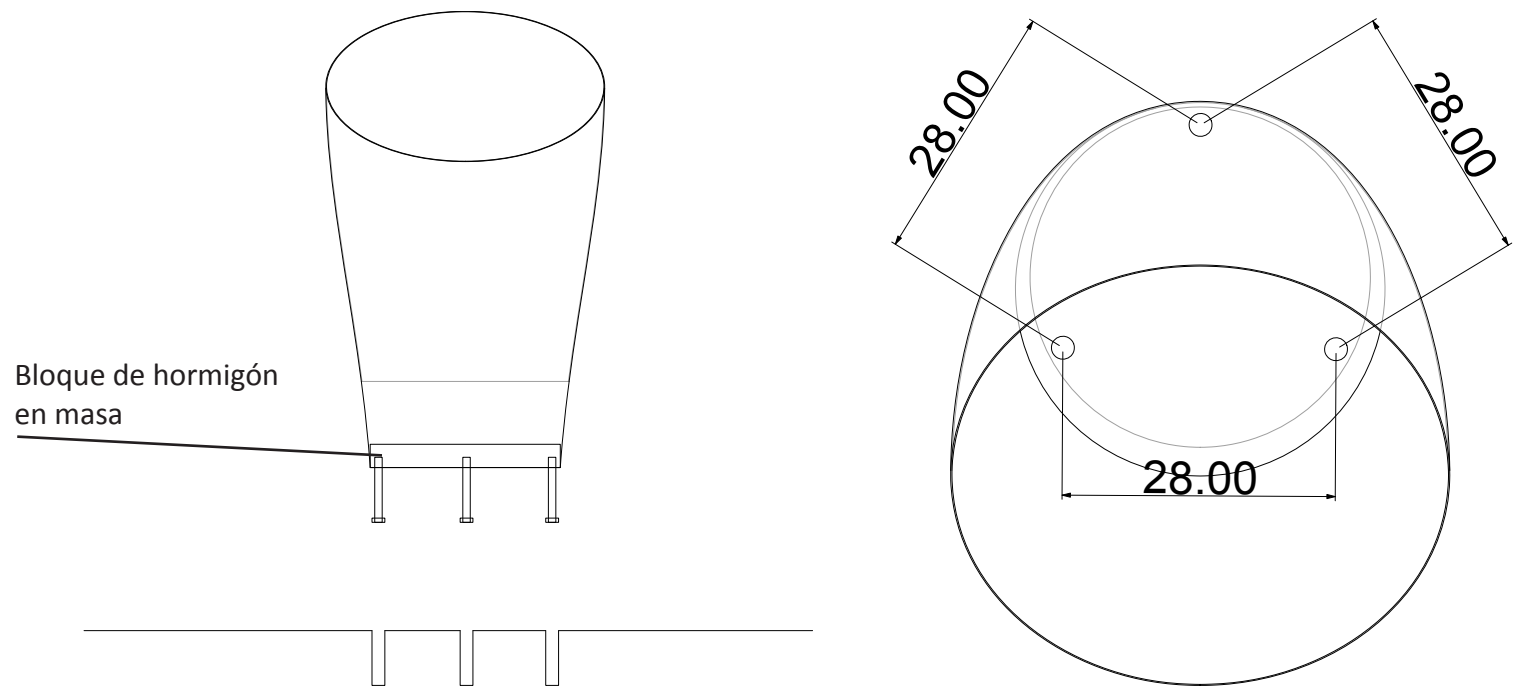
Polipropileno con roto-
moldeo

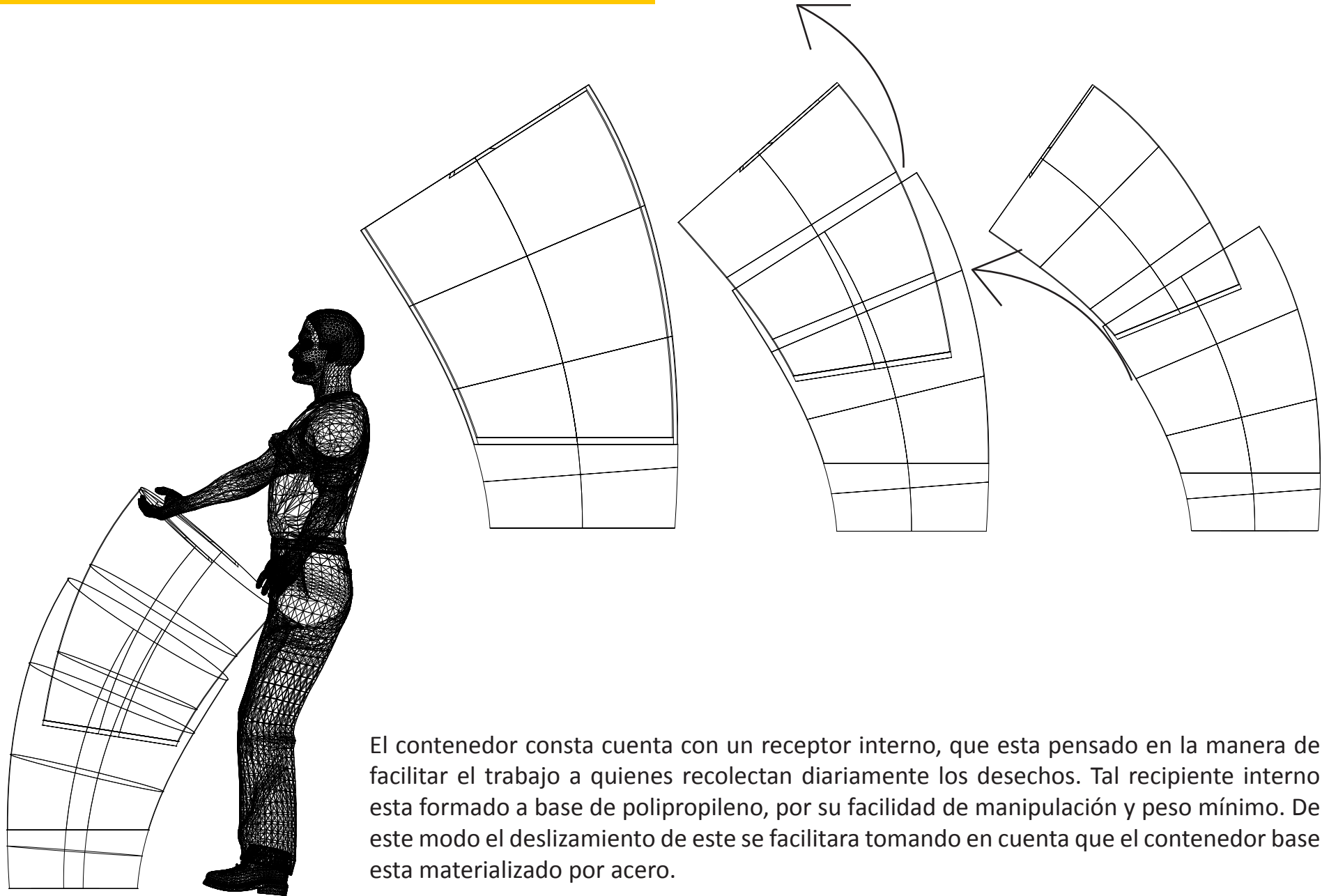


FRONTAL

El contenedor de desechos en su colocación debe tener en cuenta diversos factores externos que en cierta medida puedan afectar su integridad. Por lo mismo estará implementada la utilización del anclado del elemento.

EL tipo de anclado compondrá la utilización de 3 tornillos de grosor significativo atornillados equitativamente sobre la base de hormigón del contenedor. Así el excedente debe disponerse sobre el pavimento donde se taladreará respectivamente el espacio de cada uno de los tornillos. Así la firmeza estará reforzada por la inclusión de cemento en los huecos.

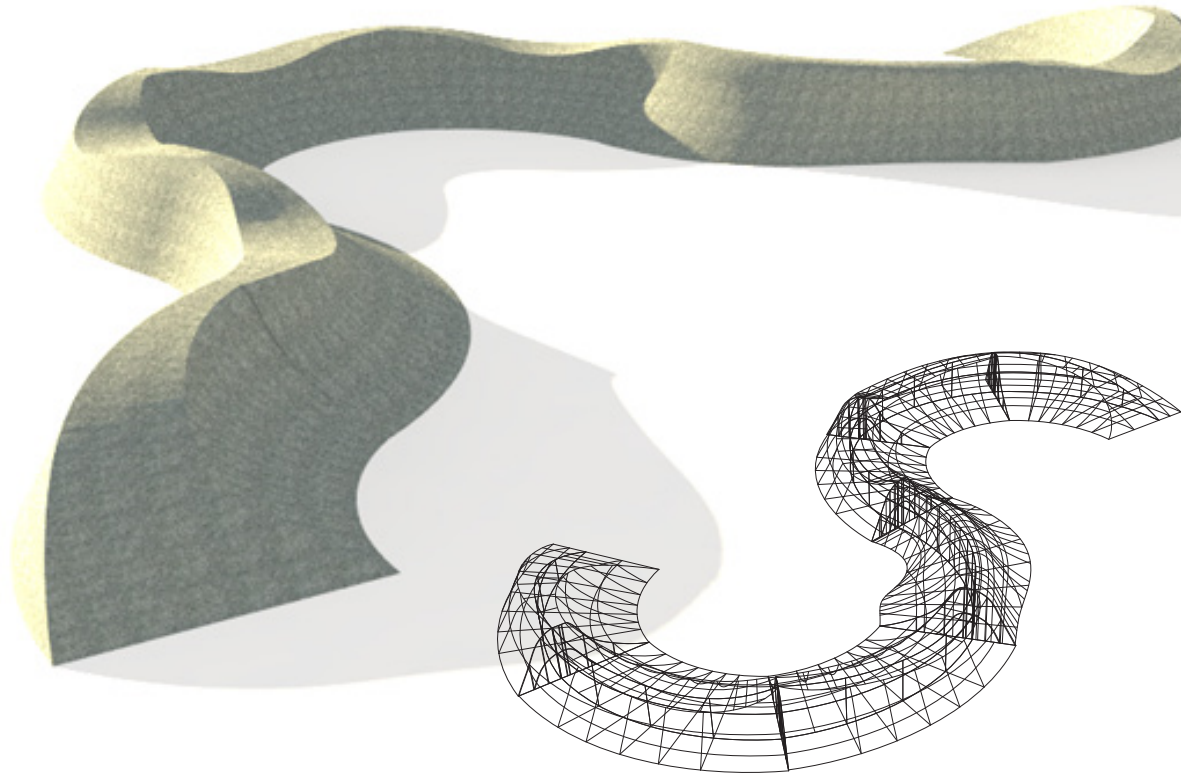




El contenedor consta cuenta con un receptor interno, que esta pensado en la manera de facilitar el trabajo a quienes recolectan diariamente los desechos. Tal recipiente interno esta formado a base de polipropileno, por su facilidad de manipulación y peso mínimo. De este modo el deslizamiento de este se facilitara tomando en cuenta que el contenedor base esta materializado por acero.

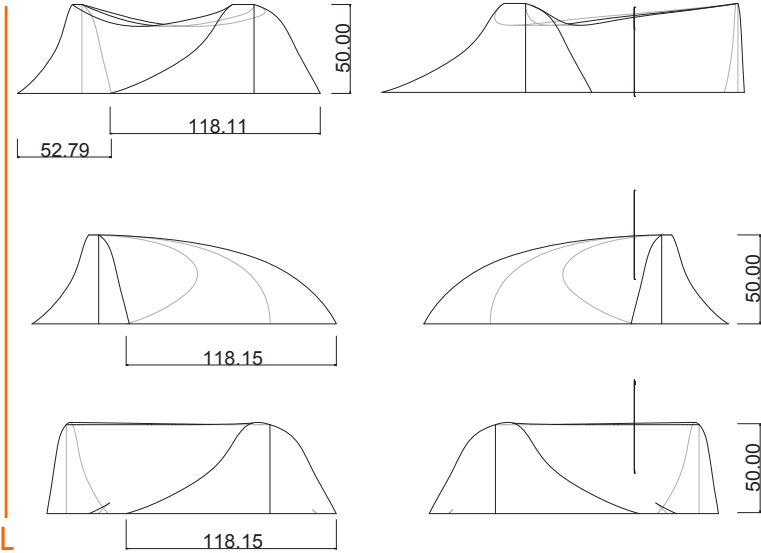
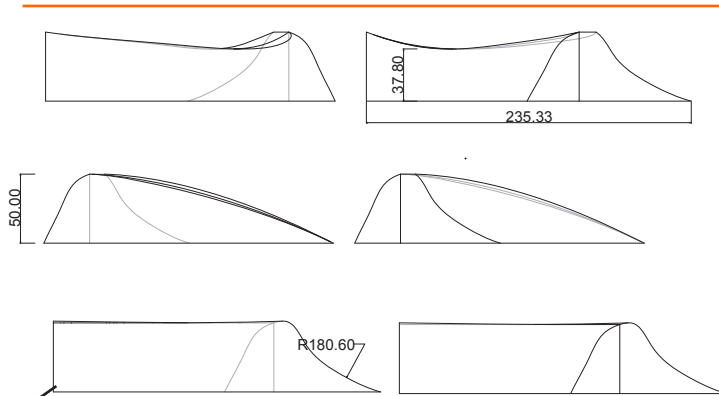
Nivel de Cobijo y Descanso

Desde el trayecto del paseo emerge, hacia las áreas verdes, esta nueva forma de reunión social. Se trata de segmentos serpenteantes que contemplan diversas maneras de descanso. Del mismo modo a través de su recorrido genera áreas de comunión entre habitantes, en donde son solamente ellos los que deciden como aprovechar la calidez y regocijo del pasto. Por lo mismo se le considera como un complemento de las áreas verdes.



VII. PROPUESTA DEFINITIVA

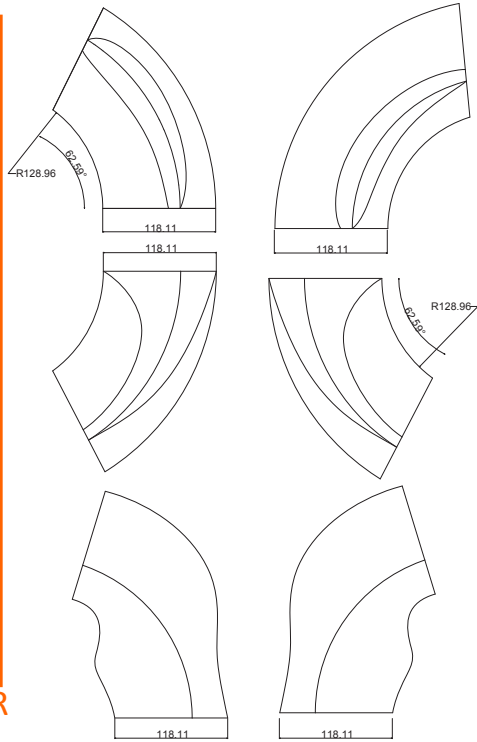
LATERAL



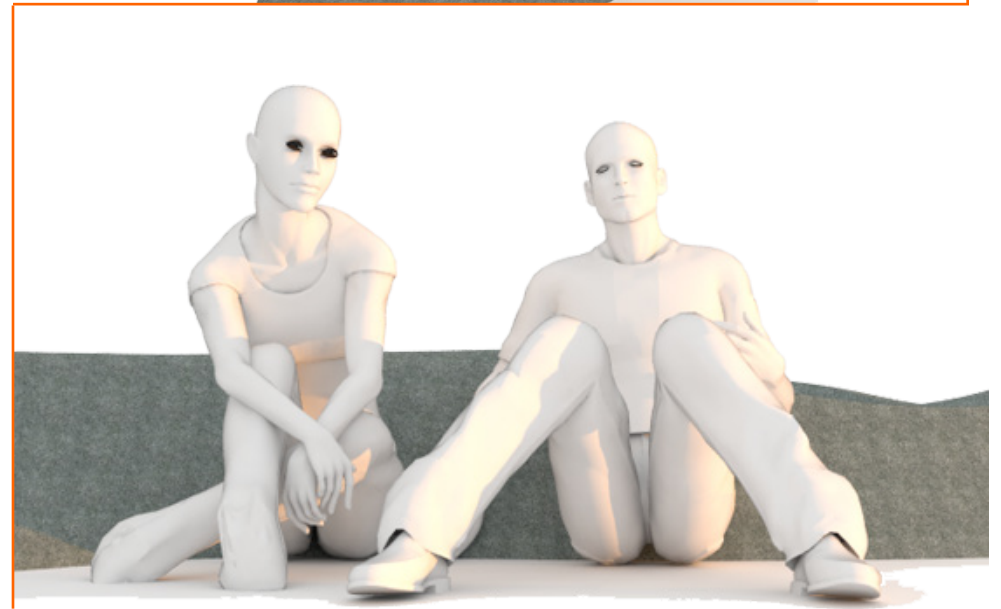
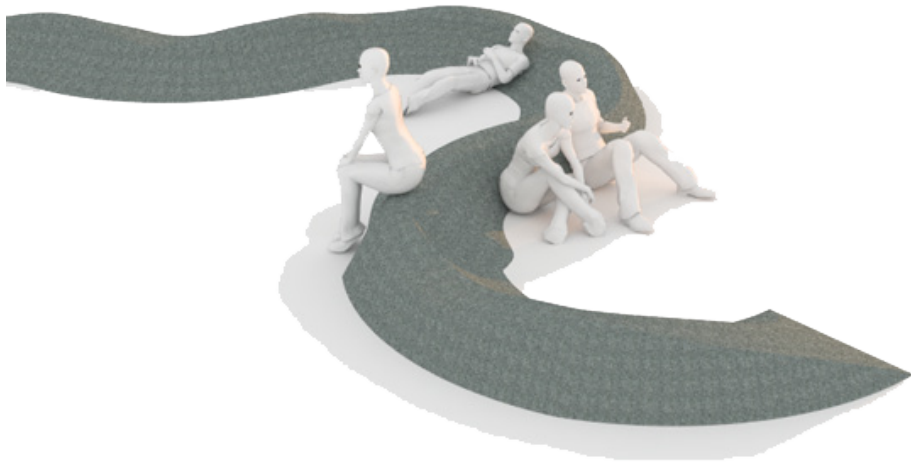
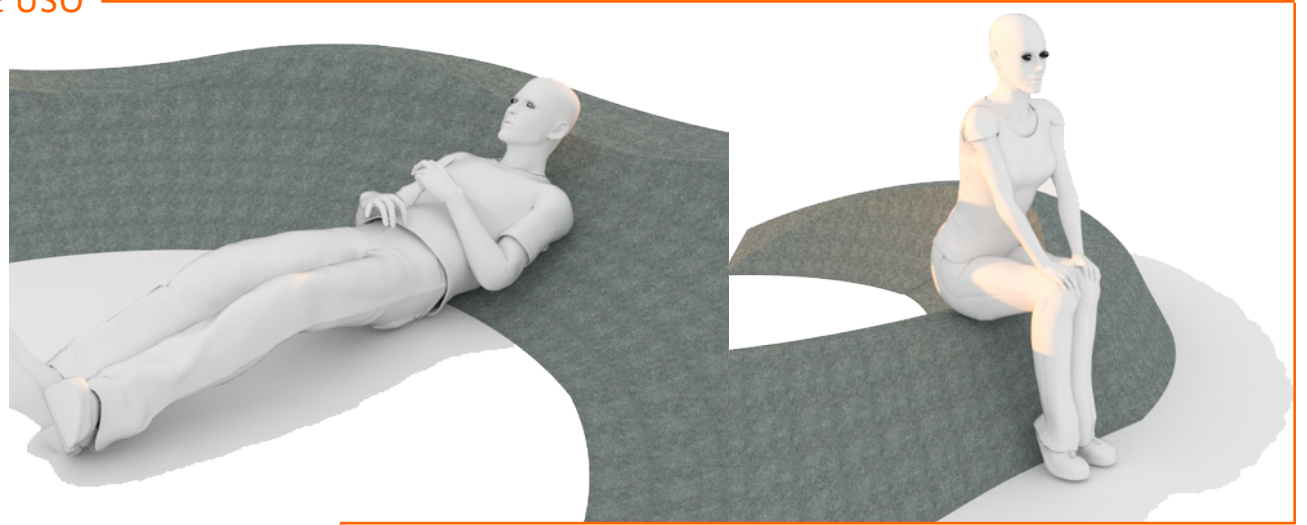
FRONTAL

Modulos compuestos en su totalidad por hormigón armado

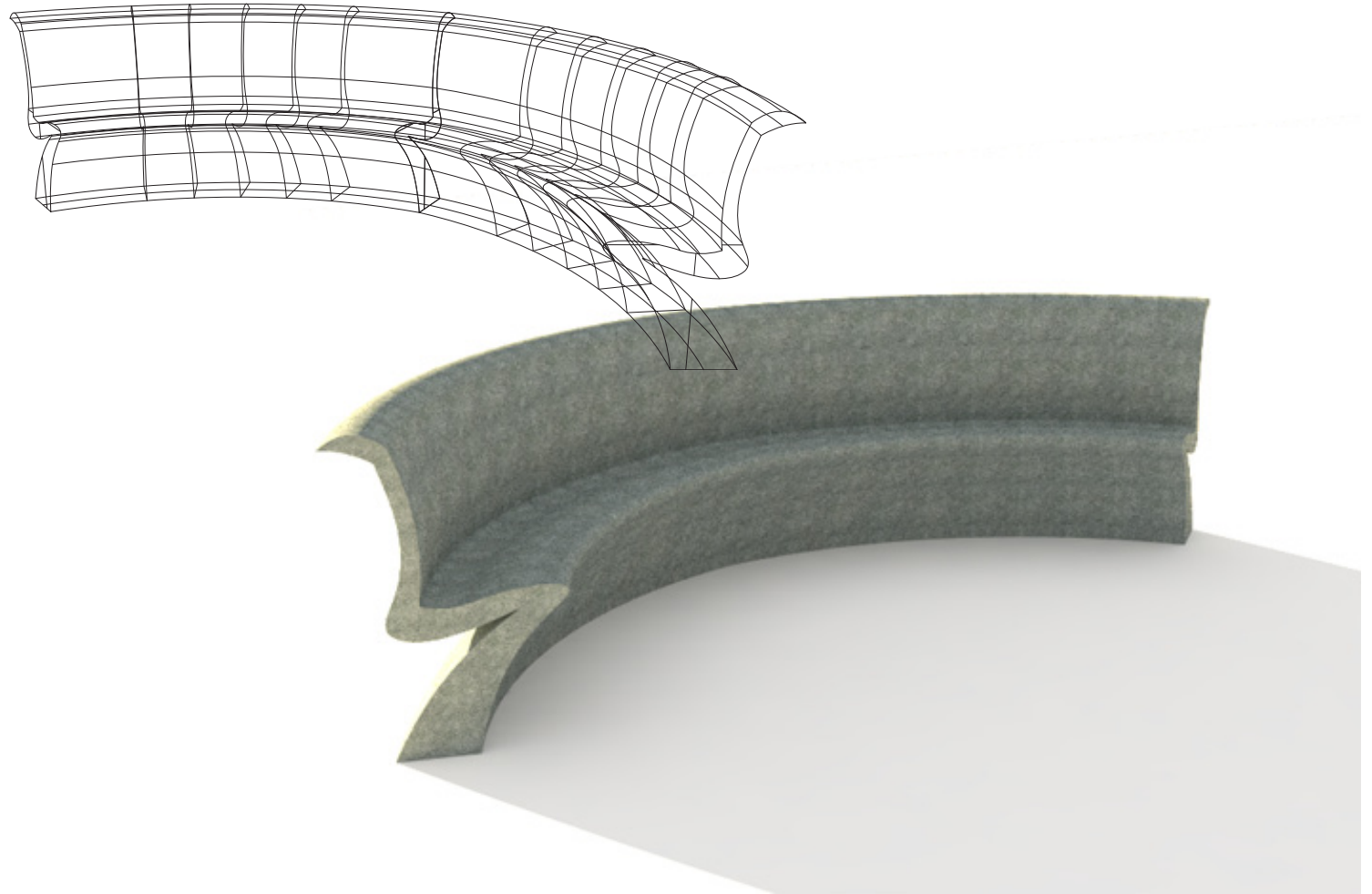
SUPERIOR



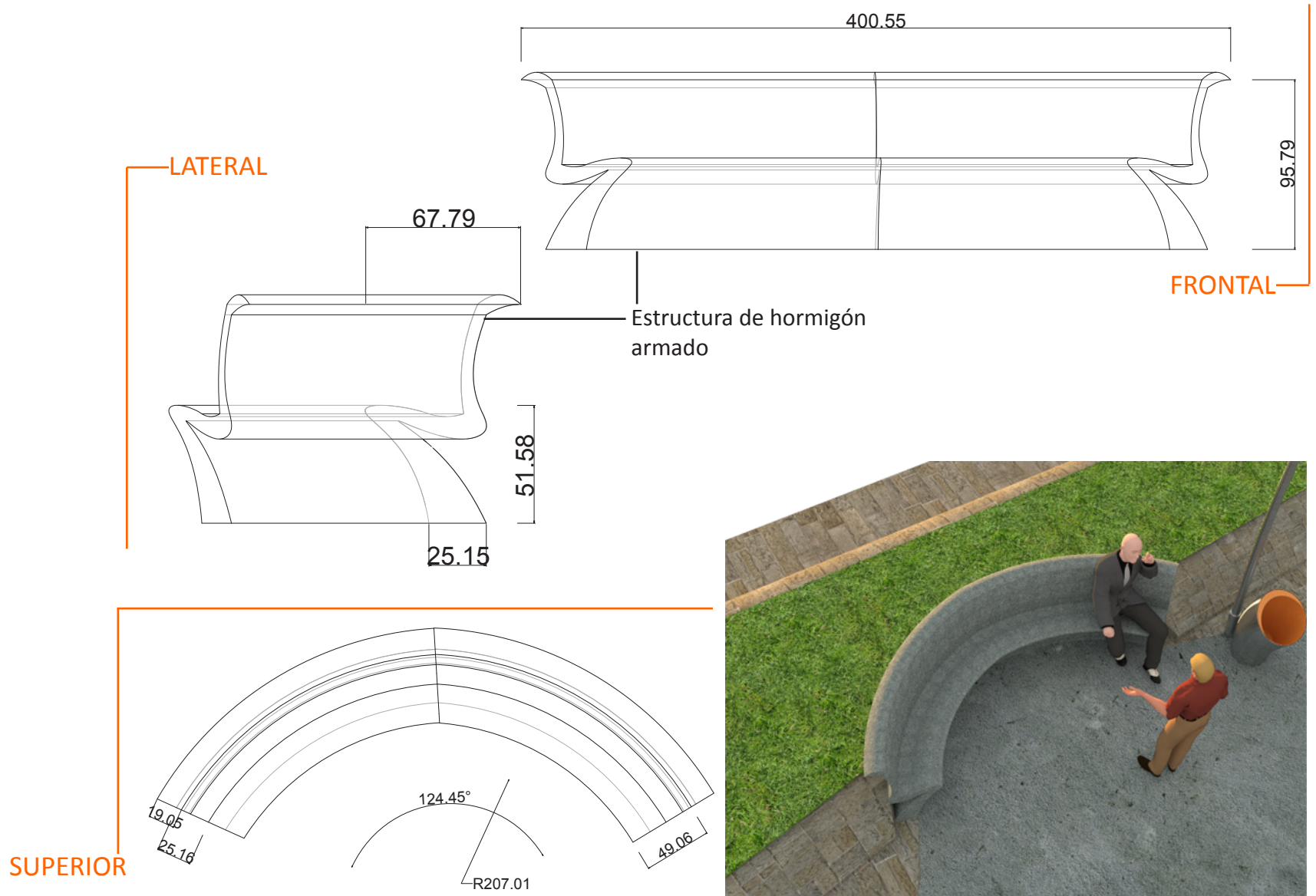
FORMAS DE USO

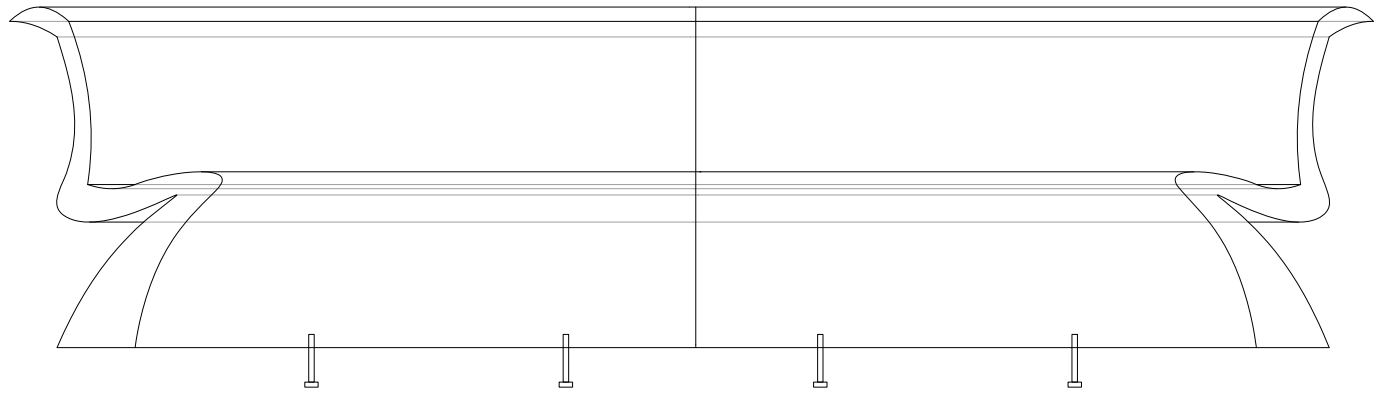


Estaciones de descanso dirigidas a los transeúntes de manera individual o grupal en busca de un respiro y/o de un espacio de comunión. Estos modulos se encuentran insertos en el paseo de manera de evocar un lugar privado de contemplación o sociabilización. También dirigida a quienes desean mantener una comunicación mas activa y formal.



VII. PROPUESTA DEFINITIVA

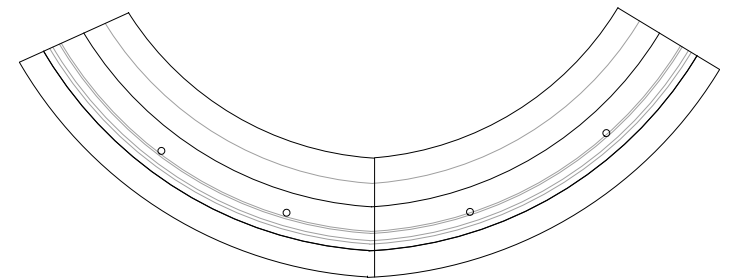




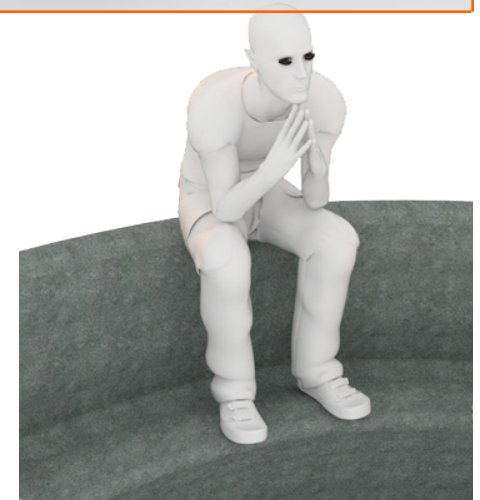
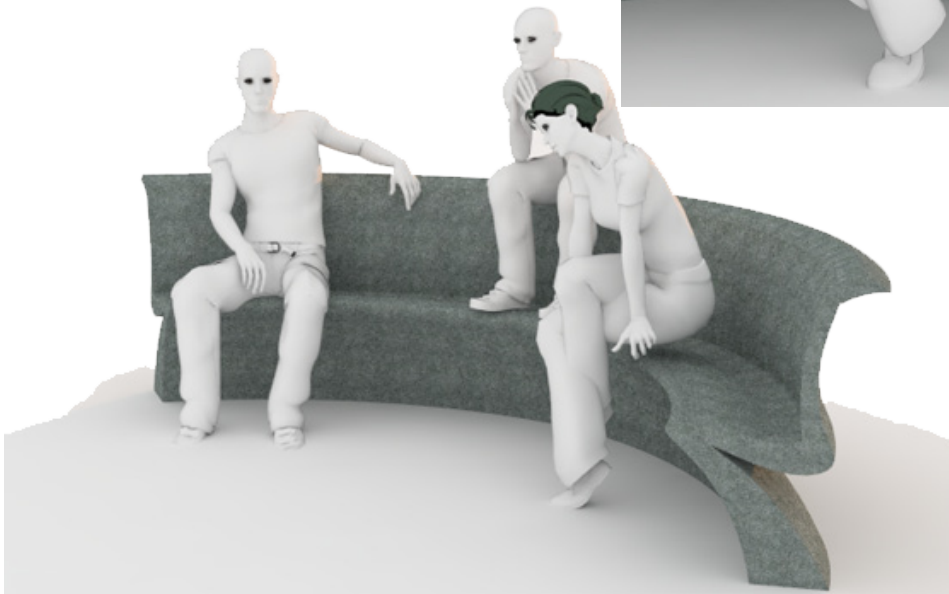
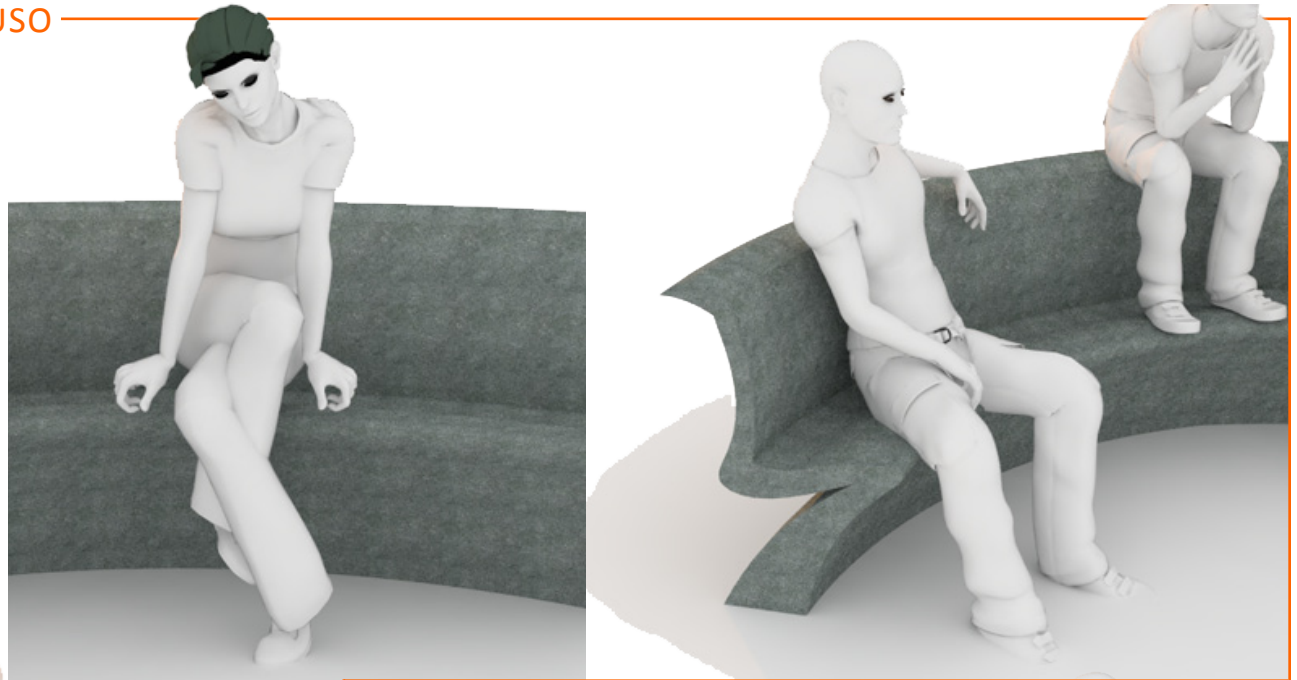
La inserción del mobiliario se reforzara con la inclusión de cemento en los calados para una mayor firmeza



Cada modulo cuenta con un anclaje básico, conformado por la unión de 2 tornillos, que se encuentran atornillados en el artefacto, con los calados ubicados en el pavimento y recubiertos con cemento.

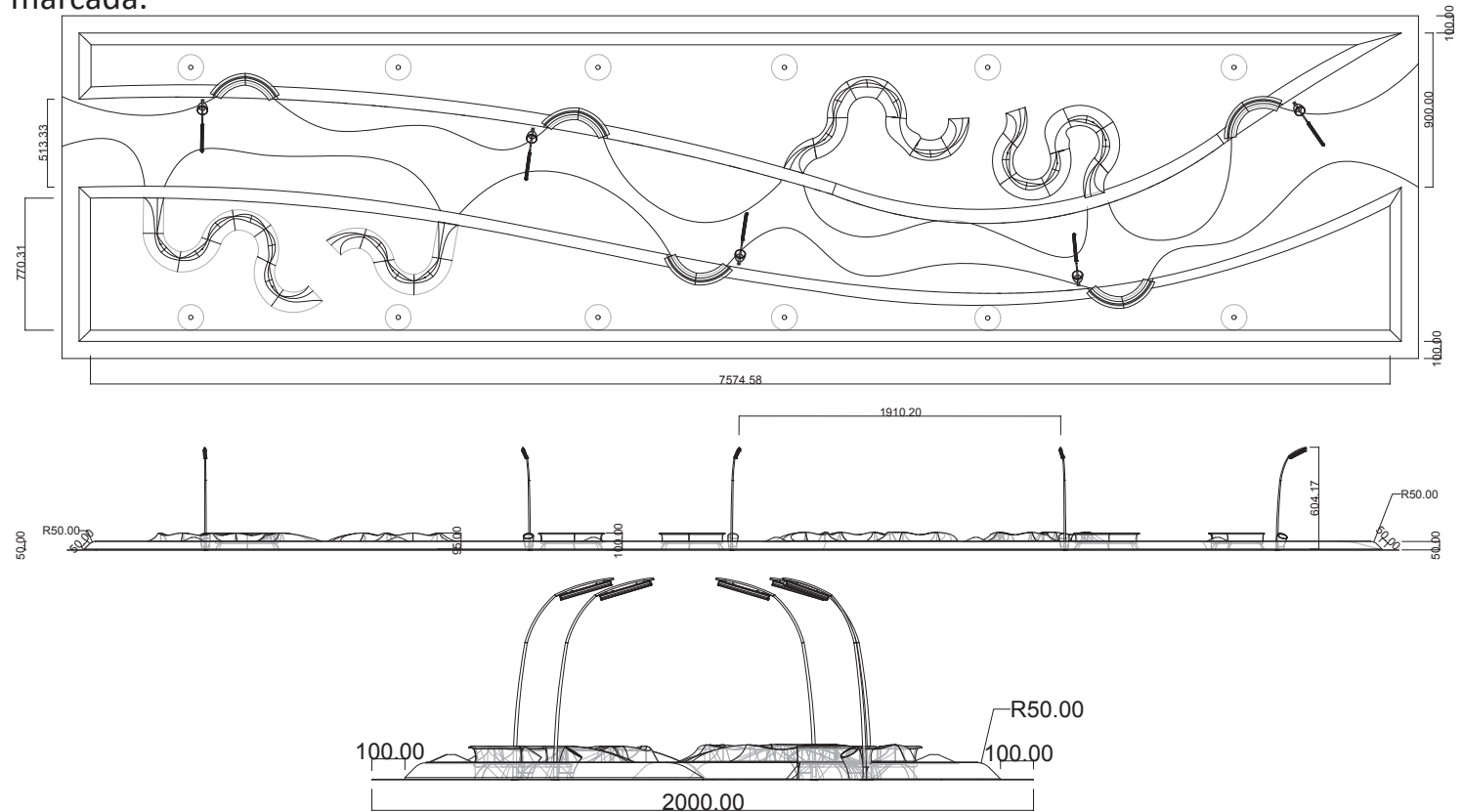


FORMAS DE USO



Nivel de Trayectoria y Atractivo del recorrido

El recorrido de PASEO BRASIL se presenta como un nuevo mundo, alejado completamente de lo que representa el resto de calles cubiertas por fachadas. Por lo mismo se tiende a la habilitación de entradas visuales por los extremos del espacio. El tránsito de los habitantes se tornara mas atractivo y acogedor, y la insinuación del lugar a ser habitado y de compartir en él, será presente. Esto debido a la limpieza, el equilibrio y delimitación de espacios y la complementariedad de estos marcada.



La planimetría anteriormente mostrada es la que corresponde a la tercera cuadra de PASEO BRASIL, ubicada en la intersección con las calles Uruguay y Morris.

El espacio de PASEO BRASIL para tránsito de habitantes está conformado por un piso de hormigón estampado. La característica principal será la presencia de un recorrido visual que desembocará en cada mobiliario que se encuentre en el paseo. Esto para entregar una mayor fluidez al recorrido visual que hará el habitante durante su recorrer. De este modo se establece un patrón de continuidad con dichos elementos. Es necesario ahondar que el molde utilizado para el recorrido visual (que sea completamente liso) menciona anteriormente distara del piso en general (cuadrículado).

El detalle especializado del resto del recorrido de PASEO BRASIL se presentará en el examen de título.



PROYECCIONES A LARGO PLAZO

Como una manera de ahondar el proyecto de SISTEMA INTEGRAL DE SOCIABILIZACIÓN DE LA AVENIDA BRASIL, se pretende trabajar en una segunda fase de desarrollo. La segunda fase contempla la generación de un plan informacional.

La generación de mayor atención en cuando al potencial innato que posee el sector de Avenida Brasil, potenciará en gran medida la zona comercial que se ubica a sus alrededores, sumando a esto el valor el dicho sector. Por lo mismo al entregar mayor información y con campañas publicitarias se podrá incluir una mayor cantidad de habitantes ya sean propios de la ciudad de Valparaíso como extranjeros. Entre el diseño de elementos a desarrollar en esta segunda fase se puede mencionar:

Plan publicitario ubicados alrededor de la ciudad

Un sistema de señaletica de la información, inscrito en el recorrido de PASEO BRASIL

Asociación con entidades cercanas, (mercado central) para la incorporación de ellos a un futuro recorrido turístico.



VIII. PLAN
DE NEGOCIOS



RESUMEN EJECUTIVO

El propósito principal de Área es a través del proyecto PASEO BRASIL, poder marcar un punto de partida sobre la renovación de espacios públicos que estén destinados a la población de la ciudad de Valparaíso, en búsqueda de una mejora en la calidad de vida y del desarrollo mayor del sector. Esto permitiría a Área ser un referente en cuanto a la articulación de iniciativas en pro de un desarrollo asociado del espacio público. Área es una empresa orientada a generar soluciones en el ámbito del diseño urbano.

Área pretende crear una comunicación mancomunada con los estamentos municipales, para el desarrollo de proyectos para los espacios públicos.

El método de ejecución será a través de la presentación del proyecto a la entidad local encargada, la dirección de Obras Públicas de la Municipalidad de Valparaíso y con ello una comunicación directa con el Programa de Recuperación y desarrollo urbano de Valparaíso para la futura postulación a fondos concursables que solventen a cabalidad el proyecto.

DESCRIPCIÓN DEL PRODUCTO Y VALOR DISTINTIVO

PASEO BRASIL es un proyecto de intervención urbana, de **Área**, que se desarrolla en el sector comprendido entre avenida Argentina y Molina, a lo largo de la avenida con su mismo nombre, enfocado en la generación de espacios sociales de mayor desarrollo y atractivo intrínseco.

PASEO BRASIL trabaja en torno a la concepción del comportamiento humano como la prioridad a rescatar y la mejora de la calidad de vida. Por consiguiente trabaja un conjunto de funcionalidades: generar espacios de sociabilidad, privacidad, seguridad y recreación a disposición del porteño.

PASEO BRASIL pone el diseño a disposición de la persona de la mejor manera, a través de un trabajo profesional que abarca áreas como la sociología, diseño y urbanismo.

El inicio del desarrollo de proyección en la ciudad de Valparaíso a corto plazo, permitió la partida de una gama de proyectos de renovación urbana dedicada a la ciudad por diversas entidades. Esta proyección no señalaba al sector de la avenida Brasil como parte de un proyecto de grandes proporciones, ni tampoco se evocan en la mejora de la calidad de vida del “ciudadano porteño” en específico, sino que más que todo pasan a ser parte de una manera de potenciar el lugar económicamente como atracción meramente turística. Por lo mismo y debido a la necesidad de los entes locales de un mejoramiento del concepto ciudad, y el abocamiento de que esta mejor sea para y en pro del ciudadano es que PASEO BRASIL nace como un negocio muy rentable para **Área**.

MERCADO POTENCIAL

El mercado objetivo al que aboca y esta dirigido el proyecto, es el sector publico representado por el Municipio en conjunto con el Ministerio de Obras Publicas (MOP) y el de Vivienda y Urbanismo (MINVU).

En cifras generales la Ministerio de Vivienda y Urbanismo dedica alrededor de \$ 6.316.700.000 en inversión dedicada completamente a la rehabilitación de espacios públicos.

De ese monto \$ 832.554.000 corresponde a la inversión de proyectos nuevos de 2009, siendo la diferencia el programa de arrastre.

El crecimiento del presupuesto anual dirigido a la rehabilitación de espacios publicos crece cada año de manera significativa como una respuesta consecuente a las exigencias, por lo cual es en ese sentido un buen punto a considerar, para el desarrollo completo de Área.

COMPETENCIA

Por el motivo de que existe un proceso de postulación a financiamiento limitado, convierte la competencia en una que diferencia en principal medida el impacto que realice y lo acorde que se encuentre del valor de su desarrollo. Por lo mismo son variadas las iniciativas que se pueden nombrar de carácter privado que se ven enfrentadas en búsqueda de la aprobación. La amplia gama de los que se llaman proyectos de espacios públicos, imposibilita diferenciar una competencia en cuanto a área de trabajo y búsqueda de similares objetivos.

ORGANIZACIÓN DE Área

PASEO BRASIL es un proyecto que nace en Área, por lo cual es importante referente a la hora de la decisión de aprobación o desaprobar el conocimiento de la organización y modo de trabajo de la empresa gestora.

El principal factor es el trabajo mancomunado a tiempo completo de diferentes disciplinas, con un propósito constructivo y de transmisión de experiencias y opiniones. La cabeza visible y que sea responsable de la coordinación del proyecto esta a cargo del diseñador.

Diseñador: Diseño de comunicación, servicio y producto.

Arquitecto: Diseño del producto y coordinación de aspectos urbanísticos.

Sociólogo: Estudio de campo social.



PLAN DE MARKETING

El posicionamiento de PASEO BRASIL como un centro urbano jovial y atractivo no nace de la noche a la mañana. Para eso se ha desarrollado un plan comunicacional, que va dirigido a la población, presentando de una u otra forma lo que hoy en día será PASEO BRASIL para la ciudad. A través de la marca se pueda proyectar en cierta medida el nuevo espacio. ¿De que manera?

La publicación de un afiche informador, que estará dispuesto en el mismo sector, (durante el periodo de construcción) que impregne de las bondades de PASEO BRASIL a la gente. Por otro lado, será la municipalidad a través de su sitio Web, la que entregara mayor información en detalle a los cibernéticas.

POSICIONAMIENTO

Área busca llegar a posicionarse como empresa de soluciones de diseño de espacio publico de gran nivel, y al mismo tiempo posicionar su proyecto PASEO BRASIL del modo que constituya un modelo a seguir, con respecto al modo de planteamiento y metodologías de desarrollo.

Análisis del entorno FODA

FORTALEZAS

La utilización del diseño como medio principal para el desarrollo de la propuesta.

El satisfacer necesidades locales.

La generación de un espacio publico mas social.

El potenciamiento de sectores de la ciudad ayuda en el aumento de exigencias en torno a esta, au-

mentando el nivel de los proyectos.

El trabajo de un equipo multidisciplinario fortalece y sustenta una base mas amplia en busca de soluciones.

OPORTUNIDADES

La proyección de la zona El Almendral posibilita la generación de mas proyectos en ella.

El pobre nivel de los espacios publicos cercanos existentes potencia mas la avenida Brasil.

Un mayor desarrollo comercial en el sector abre oportunidades de mercado.

Se abre el campo a la utilización local de nuevos materiales de producción, normalmente mirados en menos.

DEBILIDADES

El financiamiento no es algo que este asegurado, por lo que el proyecto depende de la aprobación de éste.

Una empresa nueva en el mercado con éste su primer proyecto de alto vuelo.

Lo conservador del sistema.

AMENAZAS

Que no se respete el proyecto por subestimación de las entidades gubernamentales.

Que la no maduración de la sociedad irrumpa en contra de los nuevos artefactos publicos.

Sacar de contexto el mobiliario publico de PASEO BRASIL, segregándolo del complemento que es el diseño del entorno.

MEDIOS DE FINANCIAMIENTO

El proyecto como se menciona con anterioridad busca ser financiado por medio de entidades estatales, privadas o la postulación a fondos concursables. Entre las alternativas que se barajan se pueden mencionar las siguientes.

- Programa de Recuperación y desarrollo urbano de Valparaíso: Municipalidad de Valparaíso /Ministerio del Interior - Secretaria de Desarrollo Regional y Administrativo (SUBDERE)
- Fondo Concursable de Espacios Públicos: Ministerio de Vivienda y Urbanismo (MINVU)
- Programa Mejoramiento Urbano y equipamiento comunal: Secretaria de Desarrollo Regional y Administrativo (SUBDERE)
- Ministerio de Obras Publicas (MOP)
- Fondo Nacional de Desarrollo Regional
- Inversiones Sectoriales de Asignación Regional (ISAR)
- Fondo de Solidaridad e Inversión Social
- Servicio de Cooperación Técnica (SERCOTEC)

El tema referido a los costos de la producción se mencionará en el examen final.

TEXTOS

AUGÉ, MARC (1992)
Los no lugares
Editorial Gedisa

LIZAMA, JAIME
La ciudad Fragmentada
Ediciones Universidad Diego Portales

HARRISON, FRANCISCO - SWAIN, BRUCE
Guía de diseño del espacio público
Ministerio de Vivienda y Urbanismo

PARRA, LUIS
Estudio de criterios de diseño de espacios públicos en
Barcelona que sean aplicables a Valparaíso
Tesina de Grado, Universidad de Valparaíso

SITIOS WEB

Programa de Recuperación y Desarrollo Urbano de
Valparaíso
[Http://www.prduv.cl](http://www.prduv.cl)

Ciudad de Valparaiso
[Http://ciudaddevalparaiso.cl](http://ciudaddevalparaiso.cl)

Plataforma Urbana
[Http://www.plataformaurbana.cl/](http://www.plataformaurbana.cl/)

Patrimonio Urbano
[Http://www.patrimoniourbano.cl/](http://www.patrimoniourbano.cl/)

Programa de Recuperación y Desarrollo Urbano de
Valparaíso
[Http://www.prduv.cl/](http://www.prduv.cl/)

Programa de Espacios Públicos
[Http://www.minvu.cl/opensite_20070314104707.aspx#20070316142424](http://www.minvu.cl/opensite_20070314104707.aspx#20070316142424)

Quiero agradecer a todos los que de una u otra manera aportaron su granito de arena para la finalización de este proceso tan importante. No los quiero nombrar, porque son muchos y tendría que escribir otra memoria, pero ellos saben que han sido muy importantes para mí.