



UNIVERSIDAD DE VALPARAISO

FACULTAD DE HUMANIDADES

INSTITUTO DE FILOSOFÍA

CARRERA DE MÚSICA

Una ruta porteña: Cinco piezas breves para
Valparaíso

Proyecto de título para optar al grado de
Licenciado en arte, tecnología y gestión musical y
al título profesional de Músico con mención en
ejecución instrumental o canto

WLADIMIR ALEXIS MARTÍNEZ GONZÁLEZ

Profesor Guía: Paul Hernández

Valparaíso, Chile

2014

Dedicatoria

Mis más sinceros agradecimientos a mis padres por todos sus esfuerzos. A mis profesores por su entrega y paciencia. A mis amigos y compañeros por acompañarme en este andar y a cada persona que me ayudó en las locaciones con su amabilidad.

Introducción	4
I. Obra Mixta	6
II. Paisaje Sonoro	8
III. Música Concreta	10
IV. Algunas Corrientes del siglo XX	11
4.1. Minimalismo	11
4.2. Atonalismo	13
4.3. Impresionismo	15
V. Metodología y Grabaciones.....	17
5.1. Feria	17
5.2. Plaza	20
5.3. Puerto.....	23
5.4. Paseo/Mirador	26
5.5. Estadio.....	29
5.6. Trolley	32
VI. Composiciones.....	34
6.1. Feria	35
6.2. Plaza	42
6.3. Puerto.....	46
6.4. Paseo/Mirador	51
6.5. Estadio.....	57
6.6. Trolley	64
Conclusión	66
Bibliografía.....	68

Introducción

En esta tesis se realizó una composición que consta de cinco piezas breves, pensadas para un trío de instrumentos que son clarinete en Bb, guitarra y violonchelo. Además se destaca el uso de grabaciones de paisaje sonoro, cada uno vinculado a un sector característico de Valparaíso que son: la feria libre, la plaza, el paseo/mirador, el puerto y el estadio, usando el trolley como elemento conductor de las piezas, dando de esta manera una sensación de ruta sonora.

Para llevar a cabo esta composición, se ha debido dejar en claro conceptos como obra mixta, paisaje sonoro y música concreta, que son aspectos fundamentales que componen la génesis de la obra realizada.

Se hizo un estudio de campo en cada una de las locaciones que componen esta ruta, con el fin de tener claridad de los mejores horarios y días para las grabaciones.

Desde muy temprana edad, lugares como las plazas, el estadio, el puerto, entre otros, formaron parte importante de la infancia y crearon un sentimiento de pertinencia para con la ciudad. Este sentimiento se fue acrecentando gradualmente a medida que conocía poco a poco los lugares típicos de Valparaíso, su gente y sus costumbres.

Al ser nacido y criado en Valparaíso, surge la necesidad de corresponder algunas de las vivencias que han sucedido durante la estancia en esta ciudad, empleando las experiencias y enseñanzas adquiridas durante la Carrera de Música en la Universidad.

Además durante el ramo de taller de rock, se interpretaron algunas de las piezas de "Pictures at an Exhibition" de Modest Mussorgsky, las cuales pretenden crear una "imagen" musical de los cuadros del artista Viktor Alexandrovich Hartmann, gestándose aquí poco a poco la idea de representar un panorama visual de Valparaíso y su identidad, siendo la música el medio para esto.

Como objetivo general, se pretende crear una obra mixta compuesta de cinco piezas breves para guitarra, clarinete en Bb, violonchelo y paisaje sonoro, inspiradas en algunos sectores de Valparaíso. Se han considerado una variedad de objetivos específicos que deben cumplirse en relación al objetivo principal.

Como objetivos anexos al general está describir el concepto de paisaje sonoro, obra mixta y música concreta, exponiendo sus principales características, analizar los lugares que componen esta ruta porteña y de esa forma captar su capacidad sonora, también se procura describir las corrientes musicales que se emplearán en cada pieza. Una vez realizadas las grabaciones es necesario compilarlas y de esa forma analizar las mejores muestras, construir la ruta sonora mediante las grabaciones y las composiciones, y por último se busca ilustrar acústicamente una ruta que capte la esencia de Valparaíso

De esta forma con el marco teórico y el desarrollo de la tesis, se procura cumplir con los objetivos al describir y explicar los distintos aspectos que conciernen el concepto de paisaje sonoro y obra mixta, además de los géneros musicales que se emplearán para la creación de la obra, señalando sus principales características. Para así comprender un poco más las diferencias entre cada pieza que formará esta ruta porteña, dejando invitado al lector a sumergirse en tales conceptos para luego comprender de mejor forma la obra a cabalidad.

I. Obra Mixta

Debido a que la composición de esta tesis es una obra mixta, se hace fundamental explicar en qué consiste este concepto y sus principales características, para entender cada uno de sus aspectos y llevarlos de manera fiel a la práctica.

Según (Lopez, 2011, pág. 2)

Como técnica mixta se entiende la combinación de instrumentos acústicos, entre los que se incluye el empleo de la voz, con procedimientos electrónicos. Este tipo de técnica puede ofrecerse en una doble vía, por un lado la combinación de instrumentos acústicos con una parte pregrabada y, por otro, la manipulación en tiempo real de la interpretación del instrumentista en vivo (se puede dar también una mezcla de ambas posibilidades).

Entendiendo esto, la obra mixta consiste en el uso de dos o más técnicas y/o procedimientos distintos para la creación o composición de una obra, ya sea en arte o música. Generalmente en el ámbito musical, suele asociarse a la música electroacústica y/o el paisaje sonoro, los cuales pueden estar ligados entre sí o con composiciones de música más convencional. “Este diálogo entre hombre-máquina es una característica fundamental, y definitoria, de la música mixta por lo que se convierte en uno de los centros de mayor interés de los análisis desarrollados.” (Lopez, 2011, pág. 23).

Por esta razón el concepto de obra mixta dentro de la música, cobra vital importancia al no desmerecer o dividir el uso de grabaciones, máquinas, en relación a la composición musical. Adquiriendo la misma importancia dentro de la obra y creando aquel diálogo fructífero para ambas partes.

En las obras de técnica mixta el intérprete no es el único responsable del resultado sonoro, ya que necesita de la participación de otra figura igualmente importante en la interpretación, se trata de intérprete electroacústico, que a veces se denomina como “difusor” y que en muchos casos suele coincidir con el compositor. La interacción entre ambos intérpretes es fundamental para el correcto desarrollo de la obra, cuestión que a veces no es valorada en la medida que merece. (Lopez, 2011, pág. 79).

Uno de los principales exponentes en Chile de este concepto de obra mixta es Gustavo Becerra, un importante compositor y musicólogo, que destacó por su versatilidad a la hora de componer piezas que van desde lo tradicional hasta lo más avanzado, incorporando la música electroacústica a sus trabajos. “Hasta 1971, durante su "época chilena", Becerra compone seis obras, esencialmente mixtas, en las que la electrónica se agrega como un instrumento más a grandes masas orquestales (oratorios *Macchu Picchu* [1966], *Oda al alambre de púa* [1969]) o a pequeños grupos instrumentales (*Tres piezas para clavecín y cinta magnética* [1968], *Juegos* [1966]).” (Schumacher, 2007, pág. 71).

La obra mixta como concepto, al llamarlo de esa manera, no se ocupa de manera recurrente. Pero es frecuentemente utilizado en la música con artistas como The Beatles (Sgt. Pepper’s Lonely Hearts Club Band) o Pink Floyd (The Wall), al mezclar grabaciones de distinta índole con sus propias creaciones, o en la misma actualidad al usar bancos de sonidos para crear diversas atmósferas en la música, incorporando sonidos de lluvia, viento, etc. Por esta razón el usar paisaje sonoro y composiciones para la creación de esta ruta porteña, es completamente viable, basándose en lo que se ha hecho musicalmente hasta el día de hoy.

II. Paisaje Sonoro

Al ser Paisaje sonoro uno de los aspectos principales que componen esta obra mixta, se hace necesario explicarlo y destacar sus principales características para llevarlo a cabo de manera idónea, a la hora de grabar en cada una de las localidades de las que se compone esta obra.

Paisaje sonoro recibe el nombre en inglés de “soundscape”, concepto formado por las palabras “sound” (sonido) y “landscape” (paisaje), creando así la palabra “soundscape”. Al escuchar este concepto uno comienza a hacerse una idea de lo que esto conlleva. Según Pierre Schafer:

Es cualquier campo acústico que pueda ser estudiado como un texto y que se construya por el conjunto de sonidos de un lugar en específico, ya sea de un país, una ciudad, un barrio, una tienda, un centro comercial, una oficina, una recámara o incluso de entornos sonoros como una barra programática de radio, un programa de televisión, una canción o la pista sonora de una cinta. (Woodside, 2008, pág. 3).

Dicho esto, se hace fundamental el analizar los horarios más adecuados para captar el conjunto de sonidos más característicos o representativos, de cada lugar que componen la ruta porteña a crear. “Los paisajes sonoros son contruidos a partir de la convención: una alarma o sirena significa cosas distintas dependiendo si se ubica en una escena de crimen, un hospital, una composición contemporánea o una ciudad con amenazas de ataques aéreos”. (Woodside, 2008, pág. 4).

Es así como se puede entender que el paisaje sonoro como tal, no solamente es un conjunto de sonidos de manera aleatoria, cada sonido tiene su importancia en base a la construcción del mismo y la intencionalidad que se le quiera dar a la obra. “El concepto de *paisaje sonoro* plantea la posibilidad de entrar en contacto directo y analizar los sonidos del entorno con un planteamiento estético, permitiendo seleccionar, describir, apreciar... las fuentes sonoras que nos rodean.” (Carles, 2010, pág. 4).

Por esta razón el concepto en sí va más allá del conjunto de sonidos que lo componen, están impregnados de todo lo que conlleva el lugar que se usa como muestra sonora, tanto su cultura como la relevancia social del lugar, forman parte de aquel paisaje sonoro. Permitiendo al oyente reconocerlo de manera inmediata y percibirlo casi de la misma manera que si se encontrara en aquel lugar.

“Estos paisajes sonoros reflejan una vida social y cultural construida a lo largo de los siglos. Más importante aún, invitan a la participación y fomentan un sentido de comunidad. En cierto sentido representan una *ecología acústica* tan natural y funcional como cualquiera presente en la naturaleza.” (Carles, 2010, pág. 6).

De esta manera los principales elementos de los que se compone el paisaje sonoro según Raymond Murray Schafer son:

1. Tonalidad o Keynote, la cual no siempre es audible en la pieza y son los sonidos que marcan el temperamento de las personas al escucharlos.
2. Señales sonoras, que son los sonidos que se encuentran en el primer plano y son aquellos que se escuchan de manera esporádica, pero consciente.
3. Marcas sonoras, son de un carácter más simbólico, y generalmente son las que dan vida al lugar haciéndolo reconocible gracias a estas marcas.

En base a estos elementos se pretende recrear el paisaje sonoro de cada uno de los lugares de la obra, recreando la identidad y sonoridad características de cada uno de los lugares que componen Valparaíso, complementándolos con las composiciones y de esta manera reafirmando su rol musical.

III. Música Concreta

Para comprender el concepto de música concreta, se hace fundamental nombrar al compositor francés Pierre Schaeffer. En donde como principal característica el ruido tomaba un rol importante, además de la manipulación electrónica del sonido. Schaeffer tenía sus conceptos bastante claros al decir “Decidí buscar mis elementos musicales en un ámbito contrario al de la música, en los ruidos”. (Károlyi, 2000, pág. 248).

De esta manera según Károlyi, las principales ideas que se manejan en torno a esta corriente son:

1. La interpretación musical de la manera tradicional, queda descartada en favor del ruido.
2. Todo sonido vale para una composición.
3. La música se logra a través de sonidos grabados, tales como sonidos naturales o artificiales (perros, gatos, tráfico, voces o instrumentos manipulados, etc.)
4. La cinta o grabación puede estar sujeta a la manipulación, ya sea enlazando distintas tomas, variando su tempo, etc.

Por esta razón ciertos aspectos de la música concreta serán aplicados al momento de editar las grabaciones del paisaje sonoro, reduciendo las muestras al tiempo esperado de duración de cada una de las piezas.

IV. Algunas Corrientes del siglo XX

4.1. Minimalismo

La pieza “Feria” al estar ligada a la corriente minimalista, hace que sea primordial explicar tal estilo y sus principales características, para de esta manera componer una pieza fiel a tal estilo.

El minimalismo como corriente artística, se origina alrededor de los años 60’s. La definición por defecto para referirse al concepto de minimalismo según la RAE vendría a ser un género o corriente artística, que se caracteriza por utilizar elementos simples y básicos, de acuerdo al tipo de arte en el que se vaya a emplear.

Musicalmente surge a modo de rechazo por la complejidad que había alcanzado la música con el estilo serial, llevándola a niveles insospechados y excesivos. “En su lugar defendieron la vuelta a la tonalidad y a los modos en sus formas más elementales; los movimientos armónicos se reducen al mínimo y se utilizan el ostinato de patrones rítmicos y las pequeñas unidades melódicas diatónicas”. (Károlyi, 2000, pág. 341). El resultado produce un efecto similar a músicas orientales y algunos tipos de música pop y rock, que inducen al trance. Cabe destacar que el término minimalista no hace alusión a la duración de la pieza, ya que estas pueden llegar a durar tanto como una sinfonía, más bien tiene relación en la manera en que se repiten patrones rítmicos y/o melódicos organizados dentro de una improvisación controlada dentro del sistema diatónico.

En un comienzo la música minimalista se interpretaba en ámbitos reducidos, como conciertos privados y en donde todos los minimalistas compartían su insatisfacción por lo que producían los conservatorios y universidades en aquel tiempo. Encontraban una cierta frescura en las músicas orientales y africanas, además de la música pop y el jazz. Todas estas, ausentes de la complejidad que producían estilos como el serialismo, el cual predominaba por aquellos años. (Károlyi, 2000, pág. 342).

Entre los compositores más destacados del género minimalista, podemos encontrar a La Monte Young, Terry Riley, Phillip Glass, Steve Reich y John Adams. “Los minimalistas ofrecían una vuelta imaginativa y refrescante a la tonalidad y una inmediatez basada en un enfoque musical sintético en el que se combinan tanto la música seria con la ligera, como elementos de Oriente y Occidente”. (Károlyi, 2000, pág. 344).

De esta manera podemos llegar a destacar los principales aspectos que destacan a la música minimalista, los cuales son:

1. Está compuesta de una armonía estática (se vuelve al concepto tonal modal).
2. Simplificación de las formas y repetición de breves motivos rítmicos.
3. Procesos lineales, graduales o geométricos.
4. Instrumentación estática y monocromática con un preponderante uso de la percusión.
5. Rechazo de todo exceso o saturación que contamine la obra. (Pardo, 2007, pág. 9)

Teniendo como base estas características, se pretende implementar de manera íntegra el género minimalista en la pieza “Feria” llevado a cabo con el uso de paisaje sonoro y utilizando principalmente los elementos “minimalistas” que ofrece tal lugar.

4.2. Atonalismo

La pieza “Puerto” se pretende componer teniendo como referencia, cada una de las características que destacan al género atonal, es por esta razón que es fundamental señalar las características y explicar en qué consiste este estilo.

El atonalismo como su nombre lo dice, se basa en componer música sin depender de la tonalidad, rompe con todos los esquemas previos, llevando a la composición a un terreno más libre armónica y melódicamente, dejando de pensar que algo sonaba mal porque fuera disonante, esta nace como consecuencia del extremo cromatismo del romanticismo tardío. “Lo que se ofrece en su lugar es una libertad cromática en que las notas se organizan evitando la mayoría de las funciones propias de la música tonal, tales como tónica, octava, dominante o sensible” (Károlyi, 2000, pág. 19). Esto llevado a cabo principalmente con Arnold Schoenberg “Ninguno ejerció un impacto compositivo tan fuerte como Schoenberg, que condujo a las implicaciones del cromatismo de finales del siglo XIX hacia sus últimas” (Morgan, 1994, pág. 79).

Dando cuenta con este hecho que comenzaba a gestarse una revolución musical y la música comenzaba a buscar nuevos horizontes “Este hecho lo llevó a abandonar finalmente los principios tonales y armónicos de la práctica-común de la música y, de esta manera, a abrir una importante y nueva dimensión dentro del campo de la investigación compositiva” (Morgan, 1994, pág. 79).

Se hace necesario diferenciar entre el concepto de atonalidad, dodecafonismo y serialismo, ya que el primero como se menciona previamente, ofrece una total libertad y prescinde de la estabilidad que ofrece la tonalidad, el dodecafonismo se basa en un sistema organizado y estructurado, donde las 12 notas guardan una relación entre sí, podría decirse que es una técnica contrapuntística. Y por su parte el serialismo aplica parámetros similares al dodecafonismo, a diferencia que también pueden ser aplicables al ritmo, la altura, las dinámicas, entre otros aspectos y no solamente a la altura de las notas.

Es por esta razón que todas las notas adquieren la misma importancia dentro de la composición, por lo cual se obtiene una mayor libertad a la hora de crear usando este concepto de atonalidad. Pero también tiene una gran desventaja, principalmente en relación a las personas no acostumbradas a este tipo de música, ya que generalmente al escucharla pueden sentirse perdidos o incómodos. (Károlyi, 2000, pág. 19).

A pesar de que Arnold Schoenberg fue sin lugar a dudas, uno de los principales referentes y exponentes en cuanto al concepto de atonalidad, ya que podía interpretarse como la ausencia total de tonalidad, es por este hecho que él usaba el concepto de “pantonalidad”, aunque popularmente y hasta el día de hoy se sigue llamando atonalidad. (Károlyi, 2000, pág. 20).

Es así como podemos llegar a destacar las principales características de la música atonal, y que servirán como referencia y guía para la composición de la pieza “Puerto” y estas son:

1. Eliminación del centro tonal y las relaciones que puedan existir con respecto a ella, tales como tónica, octava, dominante, etc.
2. El uso de la escala cromática en desmedro de la diatónica a la hora de componer.
3. Cada una de las doce notas de la escala cromática tienen la misma importancia, de esta manera son usadas con total libertad sin estar sujetas a las reglas que estuvo sumida la música en siglos anteriores.
4. Constante tensión, motivado principalmente por la ausencia de puntos de apoyo que ofrece la tonalidad al situarse sobre acordes de tónica y dominante.

De esta forma, usando estas características que distinguen y diferencian a la música atonal de otros géneros, se pretende plasmar en su totalidad el concepto de música atonal en la pieza “Puerto” que compone la ruta porteña de esta obra, complementándolo con el paisaje sonoro correspondiente al puerto.

4.3. Impresionismo

La pieza “Paseo/Mirador” al estar ligada al género impresionista, es importante destacar en que consiste tal estilo y mencionar sus características. Para de esta forma componer una pieza fiel en todo aspecto con relación al impresionismo.

El termino impresionismo surge en París en 1874, en una exposición donde se mostraba por primera vez el cuadro de Claude Monet “Impression: soleil levant” en el lugar se encontraba el crítico Louis Leroy, al cual no le gusto el cuadro y la exposición en general, por lo que quiso ridiculizarla llamándola “impresionista”. La palabra adquirió importancia y terminó por darle nombre a este movimiento artístico. (Károlyi, 2000, pág. 313).

El impresionismo musical, surge a modo de respuesta o consecuencia, del ya excesivo uso de recursos en cuanto a la música tonal, de esta manera se busca llegar a un nuevo enfoque musical empleando diversos elementos que no son propios de la música tonal. “Los impresionistas tendieron a emplear escalas modales con las que buscan efectos diferentes de los creados por el cromatismo y la melodía infinita de los compositores wagnerianos”. (Borrero Morales, 2008, pág. 1).

El sistema tonal prevalece, pero se vuelve confuso, ya que al estar en constante movimiento y sumado al uso de distintos sistemas modales, además de acordes por cuartas y quintas en desmedro de una armonía tríadica y la gran presencia de acordes con novenas, oncenas y treceñas que no resuelven de manera tradicional y obligan a hablar de armonías extendidas. Todo esto impulsado principalmente por la necesidad expresiva de los compositores impresionistas. (Escalona, 2013, pág. 5)

Dos de los principales exponentes del impresionismo musical son Claude Debussy y Maurice Ravel, que a pesar de estar ligados al mismo género, tenían claras diferencias en su música. “Mucha de la música de Debussy contiene intrincadas proporciones que colaboran con la naturaleza precisa de sus formas no ortodoxas y con la dificultad que se presenta al intentar definir las en términos familiares”. (Howat, 1983, pág. 1).

Por otra parte Ravel dejaba entrever de manera más clara sus influencias en formas más tradicionales y posteriores “El lenguaje armónico y sonoro de Maurice Ravel constituía la vanguardia en la música francesa de la primera mitad del siglo 20, sin embargo, en sus obras se pueden hallar planificaciones tonales y formales tradicionales, habiendo especial abundancia de formas de sonata”. (Escalona, 2013, pág. 18).

Exponiendo a grandes rasgos estos elementos que componen el género conocido como impresionismo, se pretende recrear de manera fiel en la pieza “Paseo/Mirador”. Todo esto teniendo como principal guía y referencia los aspectos que destacan al impresionismo, que son los siguientes:

1. Fuentes de inspiración objetivas, con la mirada puesta en la naturaleza.
2. Desaparición de la melodía lineal para dar paso a masas sonoras de acordes con un preponderante uso de novenas, oncenas y treceñas que no resuelven unos junto a otras sin aparente coherencia, pero de gran efecto auditivo.
3. Ruptura de la armonía tradicional y las reglas clásicas, y creación de nuevos acordes relacionados por bloques.
4. Uso de armonías y escalas exóticas para dar un nuevo colorido y brillantez a la música.
5. Formas en un principio vagas e imprecisas, pero que presentan un fondo estructural muy trabajado.

De esa manera, se pretende moldear en la pieza “Mirador/Paseo” un estilo impresionista usando estos elementos para llevar a cabo tal objetivo y desarrollándolo en base al paisaje sonoro correspondiente a la localidad en que se desarrollará la pieza.

V. Metodología y Grabaciones

5.1. Feria

Valparaíso es popularmente reconocido por sus ferias libres, una de ellas ubicada junto a la Plaza Radomiro Tomic, frente al Congreso Nacional en plena Avenida Argentina. Su función principal es ser uno de los centros de abastecimientos de tanto de frutas, vegetales y curiosidades, llenando de colorido la ciudad los días miércoles, sábado y domingo desde las 09:00 hasta las 18:00 horas.

La pieza pretende enfocarse en la feria de frutas y verduras, ya que musicalmente el lugar ofrece una variedad de sonidos que desde una perspectiva personal, pueden ser vinculados a una corriente minimalista. Esto principalmente a los pregones de los vendedores, quienes de manera entusiasta y repetitiva ofrecen sus productos a la gente que por allí transita. El constante caminar de los transeúntes, y además al ser un punto central y de llegada a la ciudad, se puede percibir en el constante tráfico de la locomoción tanto privada como pública

Tras hacer una investigación de campo los días sábado 30 de agosto y miércoles 3 de septiembre, se pudo inferir, además de corroborar la información con los feriantes de que el horario con mayor afluencia son los días sábado entre las 12:00 y las 14:30 horas. Tomando en consideración que los vendedores ponen un mayor entusiasmo en cada venta tras la gran concurrencia ya que al ser fin de semana la disponibilidad de tiempo es mayor para la gente debido a sus trabajos.

Al momento de grabar esta pieza se tuvo en consideración la fecha especial en la que se encontraba el país, específicamente la semana de las “Fiestas Patrias”. Por lo tanto, se hizo una modificación en la planificación y fue realizada el día miércoles 17 de septiembre entre las 13:00 y las 14:00 horas, debido a la mayor concurrencia de visitantes en la región, además del mayor ánimo por parte de los vendedores. En primera instancia estaba pensada para un día sábado entre las 12:00 y las 14:30 horas.

Llegando al lugar fue evidente percatarse del ánimo “dieciochero” tanto por parte de los vendedores como la clientela. Esto fue altamente productivo debido a la cantidad de pregones que se pudieron registrar en la grabación, así como la manera en que interactuaban las personas mientras realizaban sus compras.

Se grabaron tres tomas de las cuales la primera fue de prueba, esta tuvo una duración de 45 segundos, la segunda consta de 28:18 minutos y la tercera de 5:21 minutos. Todo esto realizado en un recorrido de dos vueltas por toda la feria.

5.2. Plaza

Para esta pieza al haber una diversidad de plazas en la ciudad, se optó por la Plaza Victoria, al ser una de las icónicas y antiguas con respecto a las demás. En cerca de doscientos años ha sido escenario de las más variadas actividades, siendo una playa, una plaza de toros, hasta ser lo que hoy en día se conoce como un punto de encuentro tanto familiar y cultural.

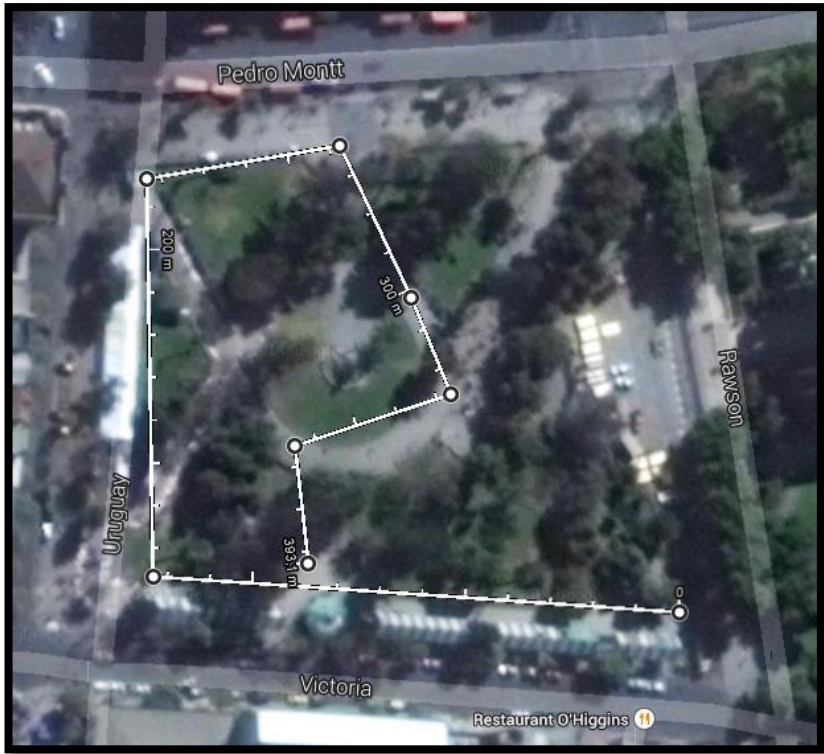
Se acudió el día viernes 5 de septiembre entre las 12:00 y las 14:00 horas, y quedó en evidencia que la mayor actividad de la plaza en general, comienza desde las 13:30 en adelante debido al horario de colación de los trabajadores, escolares y familias que pasean con sus hijos en los juegos, información que pude rectificar con los vendedores ambulantes y sus apreciaciones personales. Además está la posibilidad de tener en consideración la tarde/noche de los fines de semana, debido a los skaters y agrupaciones que se reúnen en la pérgola.

En base a lo mencionado anteriormente, la intención es grabar en estos dos horarios, para luego evaluar cual ofrece una mayor riqueza sonora en relación la pieza que será de carácter tonal.

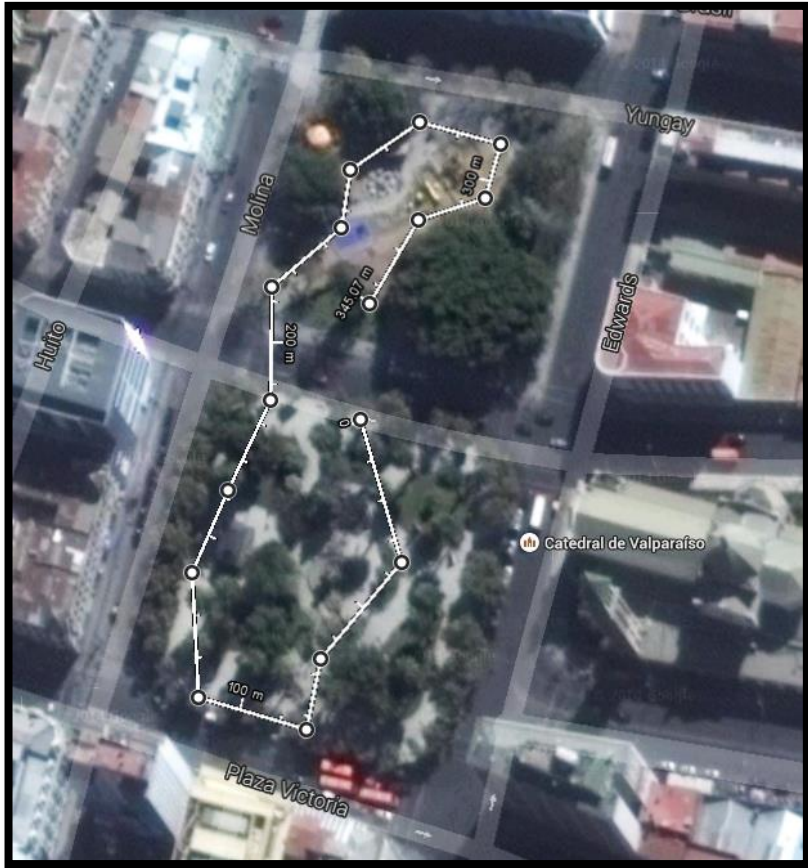
Teniendo en cuenta la planificación realizada, se asistió el día viernes 19 de septiembre a las 13:00 horas. Ya que al ser festivo se pudo encontrar una alta concurrencia, por lo que se decidió grabar 2 locaciones las cuales son Plaza O'Higgins y Plaza Victoria. Se tomó esta decisión teniendo en cuenta que ambas locaciones podían ofrecer una sonoridad más diversa con la cual trabajar, y de esta forma tener más opciones a la hora de componer la pieza musical.

Ambas eran bastante opuestas en cuanto a su ambiente, por su parte la Plaza O'Higgins se acercaba un poco a la sonoridad de una feria por los diversos puestos de vendedores ambulantes que allí se encuentran, algunos músicos que se disponían a tocar. En cambio en la Plaza Victoria se dividía en dos sectores, con un sonido más calmo impregnado de la naturaleza como cantos de aves, el sonido de las hojas de los árboles al moverse con el viento y uno que otro niño jugando. Y en el otro sector donde se encuentran los juegos, había un contexto más bullicioso con el sonido mecánico de los juegos, los gritos de los niños y sus padres.

Se obtuvieron dos tomas una de cada plaza, la primera fue de la Plaza O'Higgins con una duración de 15:01 minutos y la segunda de ellas en la Plaza Victoria con 14:02 minutos de extensión.



2



3

² Plaza O'Higgins, imagen extraída de google maps. Ruta y lugar de grabación trazados en el mapa.

³ Plaza Victoria, imagen extraída de google maps. Ruta y lugar de grabación trazados en el mapa.

5.3. Puerto

El puerto de Valparaíso tal y como se conoce hoy en día, gran parte de su estructura fue construida entre 1910 y 1930, pero desde 1810 comenzó a formarse poco a poco con la llegada de los primeros barcos. Hasta la inauguración del Canal de Panamá, el puerto era uno de los más importantes a nivel americano, ya que en todos los viajes que se realizaban desde Europa a Estados Unidos, debían pasar por el Estrecho de Magallanes, haciendo que una parada por el puerto fuera casi obligatoria para el abastecimiento y descanso.

Al ser un lugar de acceso restringido no se ha podido hacer una investigación a fondo acerca de los horarios con mayor actividad para la grabación de la pieza. Pero al consultar con los trabajadores se reciben cargas diariamente, sobre todo de lunes a viernes.

Por esta razón se decidió gestionar una carta por parte del profesor guía, que acredite la condición de alumno regular y obtener un permiso especial para entrar al puerto y grabar los sonidos que este ofrece, siendo el sonido de la maquinaria tales como las grúas, el montacargas, el asentamiento de los containers. Todo esto pensado en la pieza de carácter atonal que estará ligada a este sector.

A diferencia de la grabación de las otras locaciones la dificultad en esta fue mucho mayor, debido principalmente a la restricción de personas ajenas al trabajo del Terminal Pacífico Sur Valparaíso (TPS). Por esta razón se solicitó un permiso especial al director de la carrera música Paul Hernandez, que respaldara la situación, y gracias a esto se pudo entrar al lugar el día lunes 29 de septiembre a las 13:00 horas en el acceso Antonio Varas 2. Una vez allí fue entregada una tarjeta de visitante, la cual debía ser marcada tanto en la entrada del puerto mismo y en una gran puerta giratoria, para luego tomar un móvil que llevó a la oficina desde donde se podían realizar las grabaciones.

En cuanto a la grabación fue bastante productiva y de entrada se registró el sonido de un container siendo depositado, además de la maquinaria trabajando y ciertos vehículos transportando cargas.

Todo esto fue grabado en tres tomas la primera con una duración de 2:31 minutos, la segunda con 10:16 minutos y la última de ellas con 7:02 minutos.



4

⁴ Terminal Pacífico Sur de Valparaíso, imagen extraída de google maps. Ruta y lugar de grabación trazados en el mapa.

5.4. Paseo/Mirador

Los paseos y miradores cumplen un rol fundamental en el turismo y recalcan la condición de patrimonio de la humanidad en Valparaíso. Entre todos los que componen la ciudad destacan el Paseo Mirador 21 de Mayo y el Atkinson que conecta con el Gervasoni.

Al concurrir a ambos paseos, se pudo notar que los fines de semana entre 11:00 y 17:00 horas es el horario con mayor aglomeración de turistas y familias, además de vendedores y músicos ambulantes del sector. También debido a que el ascensor Artillería se encuentra en mantención desde hace un tiempo, el Paseo 21 de Mayo ha ido perdiendo cierto protagonismo turístico por la limitante del acceso desde el centro. Debido a esto se consideró incluir como una opción el Paseo Atkinson/Gervasoni, al ser más central y mayor visitado por su fácil acceso.

Teniendo en cuenta estos puntos se planificará grabar ambas locaciones para potenciar la globalidad del concepto de paseo/mirador y así recalcar su capacidad sonora en relación a la corriente impresionista.

Al igual que la grabación del puerto hubo cierta dificultad con respecto a esta, debido principalmente a la poca concurrencia de gente, pero hubo ciertos pasajes de la grabación que pueden rescatarse y ser de gran utilidad. Las tomas fueron realizadas el día domingo 21 de septiembre tanto en el Paseo Atkinson como el Paseo 21 de Mayo entre las 12:00 y las 14:30 horas.

En cuanto a las grabaciones la primera de ellas realizada en el Paseo Atkinson fue la más productiva, debido principalmente a algunos turistas que allí se encontraban y la nitidez en el sonido de los pasos de la gente al caminar, además de algunas aves y cierto turista que estaba silbando una melodía. Por otra parte en el Paseo 21 Mayo había muy poca gente, por lo que no hubo mucho material que rescatar.

Todo esto fue realizado en cuatro tomas, las dos primeras con una duración de 1:29 y 6:13 minutos en la primera locación y las dos siguientes con un tiempo de 1:20 y 5:17 minutos.



5



6

⁵ Paseo Atkinson, imagen extraída de google maps. Ruta y lugar de grabación trazados en el mapa.

⁶ Paseo 21 de Mayo, imagen extraída de google maps. Ruta y lugar de grabación trazados en el mapa.

5.5. Estadio

Desde su inauguración en 1931 hasta su reconstrucción en 2014, el Estadio Elías Figueroa Brander ha sido parte fundamental en la historia del deporte chileno, al estar ligado al club de fútbol más antiguo de Chile y América como lo es Santiago Wanderers de Valparaíso. Pocos son los equipos que tienen una identidad tan arraigada con su ciudad como lo es este club. Tal identidad y entrega del hincha wanderino es lo que hizo incluir esta locación en la ruta sonora, ya que se comparte el sentimiento que es el principal motivo y motor de esta tesis.

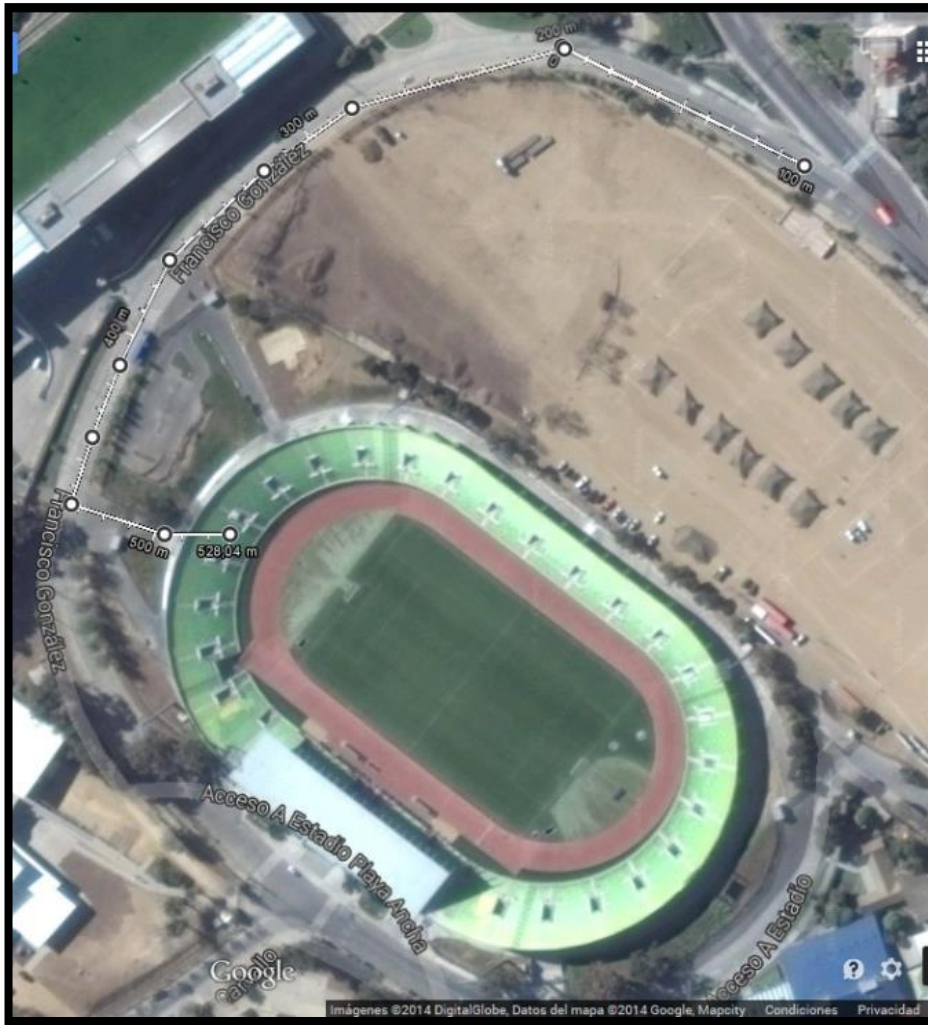
En base a la experiencia personal, la riqueza sonora de esta locación radica en los canticos de la hinchada, el pitido del árbitro y el juego en sí pensando la pieza con un carácter más rítmico. Todo esto desde la galería norte que es el sector en donde se ubica siempre la barra de “Los Panzers”.

Para llevar a cabo tal grabación se asistirá al partido programado para el día sábado 13 de septiembre entre Santiago Wanderers y Cobresal a las 12:30 horas.

Tal y como fue estipulado en la planificación, la grabación de esta pieza fue realizada el día sábado 13 de septiembre a las 12:30 horas, en el encuentro entre Santiago Wanderers y Cobresal. Desde un comienzo hubo ciertas dificultades que por suerte no mermaron la grabación, pues aquel día llovió y en un momento se pensó que el partido sería suspendido, pero no fue así aunque si se redujo la asistencia y el público controlado fue de 2876 espectadores solamente.

A pesar del poco público para lo que significa Santiago Wanderers, hubo un gran ambiente y esto se ve reflejado en los constantes cánticos de los panzers y la gran victoria del equipo porteño sobre Cobresal por 4 a 1, por lo que hay una gran variedad de sonidos que se registraron, desde la gente al apoyar y cantar, hasta el locutor y ciertas aves al pasar. También cabe destacar que se concurreó posteriormente a la Plaza de Los Loros, ubicada entre Avenida Altamirano y Leopoldo Carvallo y de esa forma grabar la gran cantidad de loros trichahue que allí se encontraban pensándolo como un material introductorio a la pieza estadio tanto por su relación con Santiago Wanderers, como por encontrarse en la ruta para llegar hasta el estadio.

Fueron cinco tomas las que se grabaron, siendo la quinta grabada con posterioridad en la Plaza de Los loros el día domingo 21 de septiembre, alrededor de las 15:00 horas. La primera grabación tuvo una duración de 10:30 minutos, la segunda de 30 segundos, la siguiente de 44:52 minutos y la última grabación durante el partido fue de 69:11 minutos, para finalizar con la grabación de los loros trichahue con 2:19 minutos.



7

⁷ Estadio Elías Figueroa, imagen extraída de google maps. Ruta y lugar de grabación trazados en el mapa.

5.6. Trolley

El Trolley es uno de los elementos más icónicos de Valparaíso, representa una anacronía dentro de su historia como ciudad entrar a uno de ellos. Operando desde el año 1952 es la única red de trolebuses en la actualidad funcional del país y la segunda más antigua de Sudamérica.

Viajar en un trolebús es ingresar a una cápsula del tiempo, sentir como se abre la puerta con un abrupto golpe metálico, subir y encontrarse con un paisaje diferente al habitual, las estructuras, los sonidos y la gente que lo frecuenta.

Se realizaron 4 tomas en un viaje de ida y vuelta desde la localidad de Plaza Echaurren hasta la calle Colón, todo esto durante la misma sesión de la pieza "Plaza". La primera de ellas tuvo una duración de 1:01 siendo una toma de prueba, la segunda duró 4:29, la tercera tiene una duración de 9:42 en donde acaba el viaje de ida para luego con la cuarta grabación tener el trayecto de vuelta con un tiempo de 12:04 minutos.

En relación a la metodología de las grabaciones y luego de haber hecho una investigación de campo en las 5 locaciones que formarán parte de la ruta porteña, se pudo notar que hay horarios y días en que la riqueza de sonidos y afluencia de gente es mayor. Ciertamente hubo lugares que fue algo más complicado por su condición especial como en el Estadio Elías Figueroa, ya que la única posibilidad de obtener las muestras de sonido, fue acudir a un partido de Santiago Wanderers.

Asimismo para la pieza “Puerto” debido a la restricción de acceso al lugar por el peligro que yace estar allí, además de ser dependencias solo permitidas para los trabajadores. Fue necesario pedir un permiso especial por parte de la Universidad para poder acceder en aquel lugar y de esta manera grabar sin complicaciones.

Por otra parte en ciertas piezas como “Plaza” y “Paseo/Mirador”, al ofrecer más de una locación, se realizó más de una grabación en los sectores más representativos de cada lugar. Ya que al ser el concepto de plaza y paseo/mirador como tal, no hay un lugar específico a grabar como si lo fue el Estadio Elías Figueroa o la feria en Avenida Argentina.

VI. Composiciones

Para llevar a cabo la composición de cada una de las piezas que componen esta ruta porteña. Se tuvo en consideración distintos aspectos que determinaban la capacidad sonora de cada lugar y sus características más reconocibles a la hora de tenerlas en cuenta.

Motivos rítmicos y melódicos adquieren un rol fundamental en cada pieza, mezclándose de una manera natural con el paisaje sonoro, además de tomar como guía las principales características de las corrientes musicales que se analizaron en el marco teórico. Por otra parte el rol de trolley es determinante como elemento conector de cada pieza, ahondando más en el concepto de “ruta sonora”, además de ser un componente esencial de lo que se conoce como Valparaíso.

Por otra parte para señalar el paisaje sonoro en la partitura, se insertó una línea de percusión en donde se indicaban las “soundmarks” o marcas sonoras del mismo, a lo largo de la pieza.

En conclusión para la realización de las piezas musicales se usó como guía cada una de las características señaladas con respecto a las corrientes musicales en el marco teórico, llevando a un análisis rítmico y melódico de cada una de las locaciones y ligándolas con cada procedimiento a realizar, por lo que no solo basto con este exhaustivo análisis de la capacidad sonora de cada lugar, ya que también el paisaje sonoro debía entrelazarse bien y de forma natural con cada composición para recrear fielmente cada locación.

6.1. Feria

En primer lugar la pieza “Feria”, fue ligada a la corriente minimalista debido al carácter repetitivo de los pregones que realizan los feriantes, lo cual puede apreciarse con claridad a medida que se recorre el lugar. Por lo que debido a esto se determinó que el hecho de enfocarse en un motivo rítmico/melódico constante, podía estar fuertemente vinculado a la música minimalista.

La pieza está construida en base a un pregón muy característico que dice “calidad la aceituna casera, calidad calidad la aceituna”, dando como resultado un motivo cromático que se funde perfectamente con cada uno de los pregones que van apareciendo a lo largo de la pieza tales como “sanitos los plátanos casera” y “naranja endulzada”.



Este motivo va apareciendo poco a poco en cada uno de los instrumentos y también de manera simultánea, para ir variando poco a poco en base a los procedimientos propios del minimalismo, como son el uso de silencios y ciertos desplazamientos de tiempo en el mismo.

Todo esto va proliferando y entrelazándose con el paisaje sonoro donde cada vez se hacen más presentes los diversos pregones que van apareciendo. Hasta que por último el motivo principal aparece en la guitarra, clarinete y violonchelo para formar un tutti y finalizar la pieza.

⁸ Motivo inspirado en el pregón “calidad la aceituna casera, calidad calidad la aceituna” sobre el cual se basa la pieza.

Feria

Una ruta porteña: "Cinco piezas breves para Valparaíso"

TRACK 1

Wladimir Martínez

Allegretto ♩ = 88

Clarinete en Sib

mf

Guitarra

Violonchelo

Paisaje

Plátano casera y "Hola muchacho"

5

Cl. en Sib

Guit.

mf

Vc.

Psje.

8

Cl. en Sib

Guit.

arco

Vc.

sfz

Psje.

2

12

Cl. en Sib

Guit.

Vc.

Psje.

La naranja y las manzanas Calidad la aceituna

16

Cl. en Sib

Guit.

Vc.

Psje.

19

Cl. en Sib

Guit.

Vc.

Psje.

22

Cl. en Sib

Guit.

Vc.

Psje.

25

Cl. en Sib

Guit.

Vc.

Psje.

Naranja endulzada

29

Cl. en Sib

Guit.

Vc.

Psje.

33

Cl. en Sib

Guit.

Vc.

Psje.

¿A cómo están estas bolsas?

37

Cl. en Sib

Guit.

Vc.

Psje.

41

Cl. en Sib

Guit.

Vc.

Psje.

Calidad la aceituna y bocina

46

Cl. en Sib

Guit.

Vc.

Psje.

tr tr tr tr tr tr

50

Cl. en Sib

Guit.

Vc.

Psje.

tr tr

pizz.

mf

54

Cl. en Sib

Guit.

Vc.

Psje.

Las manzanas fuji

6

58

Cl. en Sib

Guit.

Vc.

Psje.

61

Cl. en Sib

Guit.

Vc.

Psje.

6.2. Plaza

La pieza “Plaza” fue vinculada a un carácter tonal debido al canto de las aves y al sentido de tranquilidad y paz que ofrece tal lugar, más cercano a la música tonal que a las otras corrientes empleadas en las diversas piezas.

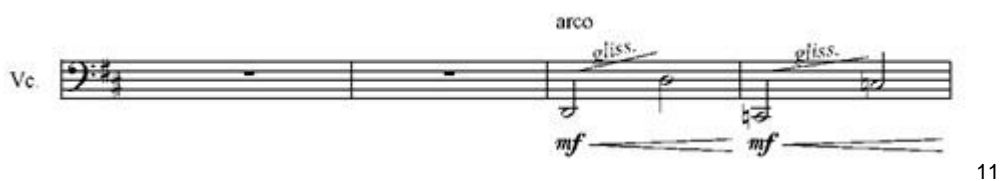
Acá durante todo el transcurso de la pieza, la guitarra brinda un soporte armónico constante, arpegiando los acordes y recalcando esta relación con lo tonal y abriendo con un acorde Maj7, los cuales se repiten a lo largo de esta primera parte.



Luego el clarinete en primer lugar pretende emular el canto de las aves, con el uso de apoyaturas para luego desarrollarlo y crear una melodía propia.



A medida que el paisaje sonoro avanza, es claro el sonido de los vehículos al pasar, por lo que se pretende representar de cierta forma con glissandos en el violonchelo y de esa manera crear vínculo total con el lugar.



Posteriormente la pieza modula a una tonalidad menor en donde adquiere un carácter de nostalgia mientras se escuchan las voces de los niños jugando. Para finalizar con la guitarra, retomando el motivo inicial de las aves y en la grabación una madre llama a su hijo para retirarse del lugar.

⁹ Soporte armónico de la guitarra a lo largo de la pieza.

¹⁰ Motivo inspirado en el canto de las aves interpretado por el clarinete.

¹¹ Representación de los vehículos al pasar con el violonchelo.

Plaza

Una Ruta Porteña: "Cinco Piezas Breves Para Valparaíso"

TRACK 3

Wladimir Martinez

Adagio ♩ = 60

Clarinete en Bb

Guitarra

p

Violonchelo

Paisaje

Tráfico y canto de aves

7

Cl.

Guit.

Vc.

Psje.

Ruido de motores

12

Cl.

Guit.

Vc.

Psje.

arco

gliss.

mf

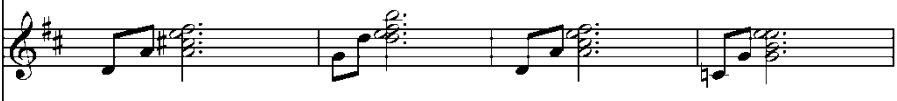
mf

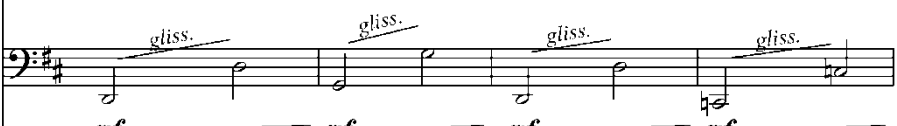
Pasos y alarma de auto

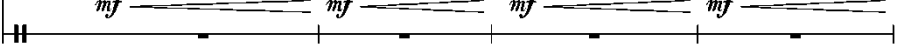
2

16

Cl. 

A. Gtr. 

Vc. 

Psje. 

mf *mf* *mf* *mf*

20

Cl. 

A. Gtr. 

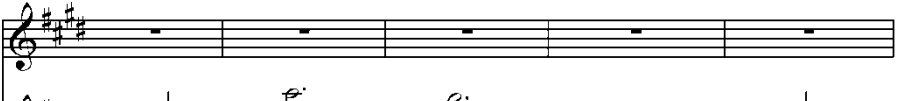
Vc. 


Psje. 


mf *mf* *mp*

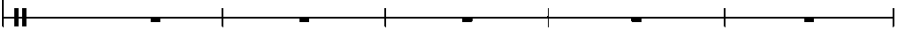
Niños jugando

25

Cl. 

A. Gtr. 

Vc. 

Psje. 

mf

Sonido de monedas y niño jugando

30

Cl.

A. Gtr.

Vc.

Psje.

Niño buscando a su tata

35

Cl.

A. Gtr.

Vc.

Psje.

rall.

let ring

rall.

39

Cl.

A. Gtr.

Vc.

Psje.

let ring

Madre llamando a su hijo

6.3. Puerto

La pieza “Puerto” representada con un carácter atonal, apela a las disonancias producidas por las máquinas trabajando en este sector, el constante chirrido de los mecanismos trabajando y los containers cayendo, hicieron asociarlo a esta corriente musical.

Inicia con el sonido al unísono de las bocinas y alarma de los camiones en marcha atrás, presentándose de manera gradual en los instrumentos y dándole énfasis a las disonancias producidas por el tritono y la segunda menor, para después representar el sonido de cointainers cayendo con un acorde en la guitarra.

Adagio ♩ = 60

Clarinete en Si

Guitarra

Violonchelo

f

mf

mf

The image shows a musical score for three instruments: Clarinete en Si (Soprano clef), Guitarra (Treble clef), and Violonchelo (Bass clef). The tempo is marked 'Adagio' with a quarter note equal to 60 beats per minute. The Clarinete en Si part has a series of notes starting in the fourth measure. The Guitarra part has a series of notes starting in the fourth measure, with a dynamic marking of *f*. The Violonchelo part has a series of notes starting in the fourth measure, with a dynamic marking of *mf*.

12

Luego el clarinete desarrolla una melodía principalmente cromática mientras el violonchelo y la guitarra recalcan aún más las disonancias y Posteriormente se da énfasis a las segundas menores, las cuales se van entrelazando con la maquinaria trabajando de manera más intensa.

7

Cl. en Sib

mp *f* *mp* *f*

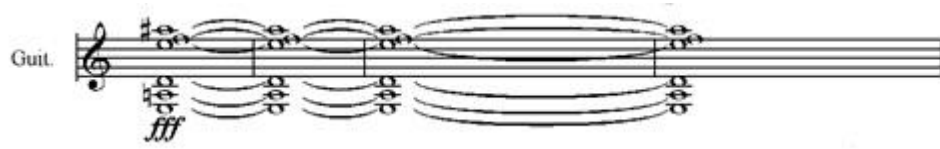
The image shows a musical score for Cl. en Sib (Soprano clef). The score starts at measure 7. The melody is primarily chromatic. The dynamics are marked as *mp*, *f*, *mp*, and *f* in sequence.

13

¹² Motivo que emula las bocinas y la alarma de marcha atrás de los camiones en el Puerto.

¹³ Melodía cromática en el clarinete.

Por último se re expone la primera parte de las bocinas y alarmas con un ensordecedor chirrido de máquinas el cual culmina con el acorde en la guitarra emulando al container.



14

¹⁴ Acorde en guitarra que representa la caída de un container.

Puerto

Una ruta porteña: "Cinco piezas breves para Valparaíso"

TRACK 5

Wladimir Martínez

Adagio ♩ = 60

Clarinete en Si^b

Guitarra

Violonchelo

Paisaje

Bocinas *Container cayendo*

7

Cl. en Sib

Guit.

Vc.

Psje.

Grietas trabajando

11

Cl. en Sib

Guit.

Vc.

Psje.

Tráfico

2

15

Cl. en Sib

mp

Guit.

Vc.

mp

Psje.

Chirrido de máquinas

17

Cl. en Sib

mf

Guit.

Vc.

Psje.

19

Cl. en Sib

f

Guit.

mf

Vc.

mf

Psje.

Camión marcha atrás

23 3

Cl. en Sib

Guit.

Vc.

Psje.

ff

fff

ff

Chirrido de máquinas

6.4. Paseo/Mirador

La pieza “Paseo/Mirador”, compuesta en base al impresionismo musical fue ligada a esta corriente de una manera más subjetiva que las otras. Principalmente a la asociación del concepto del color como rol fundamental, ya que al observar Valparaíso se puede ver esta gran variedad de colores en sus cerros y la vista casi pintoresca desde cualquier mirador o paseo de la ciudad.

Es por esta razón que acá la música cobra vital importancia por sobre el paisaje sonoro, debido a los pocos motivos rítmico/melódicos con los que trabajar, aunque por momentos se puede escuchar a turistas hablando del lugar y algunas gaviotas graznar. La guitarra comienza citando sutilmente un pasaje de Claro de Luna de Claude Debussy, para luego ir desarrollando la idea tanto en el violonchelo como en el clarinete, posteriormente se va armonizando sobre quintas en el clarinete.



15

En la sección intermedia se apela a una melodía pentatónica en el clarinete mientras los otros instrumentos van dando una coloración distinta por el uso de armónicos en la guitarra y pizzicato en el violonchelo.

Musical score for Cl. en Sib, Guit., and Vc., measures 19-20. The score is in treble clef with a key signature of two sharps (F# and C#) and a 3/8 time signature. Measure 19 shows a pentatonic melody in the Clarinet (Cl. en Sib) marked *mp*. The Guitar (Guit.) part has a half note chord (F#4, C#5, G5) marked *p*. The Violonchelo (Vc.) part has a half note chord (F#4, C#5, G5) marked *p* and includes markings for "Ham." and "pizz.". Measure 20 continues the pentatonic melody in the Clarinet and the chords in the Guitar and Violonchelo.

16

¹⁵ Cita a “Claro de Luna” de Claude Debussy.

¹⁶ Melodía pentatónica en el clarinete, mientras los otros instrumentos dan una coloración distinta mediante el uso de armónicos en la guitarra y pizzicatos en el violonchelo.

Por último se da uso a la muy característica escala de tonos enteros que usualmente se liga a Debussy, generando una relación poética con la vista al mar y esa sensación de las olas e ir a la deriva que provoca esta escala y finalizando con el sonido de una cámara fotográfica, realizando la connotación turística del paseo/mirador.



17

¹⁷ Uso de la escala de tonos enteros.

Paseo/Mirador

Una ruta porteña: "Cinco piezas breves para Valparaíso"

TRACK 7

Wladimir Martínez

Andante ♩ = 40

Clarinete en Sib

Guitarra

Violonchelo

Paisaje

Pasos *Sonido de aves*

5

Cl. en Sib

Guit.

Vc.

Psje.

Turistas hablando

8

Cl. en Sib

Guit.

Vc.

Psje.

12

Cl. en Sib

Guit.

Vc.

Psje.

Susurros

15

Cl. en Sib

Guit.

Vc.

Psje.

19

Cl. en Sib

Guit.

Vc.

Psje.

¿Aquí como le llaman?

23

Cl. en Sib

Guit.

Harm.-I Harm.-pizz.

Vc.

Psje.

26

Cl. en Sib

Guit.

Harm.-I

Vc.

Psje.

mf

mf

arco

29

Cl. en Sib

Guit.

Vc.

Psje.

Sonido de aves

32

Cl. en Sib

Guit.

Vc.

Psje.

ff *p* *rall.*

ff *p* *rall.*

ff *p*

Turista silbando

36

Cl. en Sib

Guit.

Vc.

Psje.

Gaviotas

39

Cl. en Sib

Guit.

Vc.

Psje.

Sonido cámara fotográfica

6.5. Estadio

Para la pieza “Estadio” fue sencillo vincularla de inmediato a una música enfocada en lo rítmico, esto debido a los constantes cánticos de la hinchada, las palmas y el sonido de bombo tan característico que antes se hacía tan presente en todos los estadios del país.

En primer lugar el paisaje sonoro toma cierto protagonismo con respecto a la música y se pretende lograr todo lo previo al ingreso del estadio, con el característico sonido de la Plaza de los Loros y luego el ingreso a las gradas. Se recurrió como material sonoro a los diversos cánticos de la barra Los Panzers de Santiago Wanderers.

El clarinete tiene la labor de imitar la melodía de dos cánticos que son “Dale dale Wanderer” y “Ole ole saquen un grito por el Wander”, mientras la guitarra y el violonchelo dan un constante énfasis rítmico de acompañamiento similar al bombo.



18

Toma importancia el lenguaje coloquial propio del evento al escucharse ciertos improperios que le dan todavía más identidad a la pieza, para por último representar los gritos de gol con un glissando en conjunto de los instrumentos.

19

¹⁸ Melodía del cántico “Dale dale Wanderer”.

¹⁹ Grito de gol emulado mediante el glissando.

Estadio

Una ruta porteña: "Cinco piezas breves para Valparaíso"

TRACK 9

Wladimir Martínez

Allegro ♩ = 105

Clarinete en Si>

Guitarra

Violonchelo

Paisaje

Sonido de loros Carnet de identidad "Ahora si"

8

Cl. en Sib

Guit.

Vc.

Psje.

Silbido

12

Cl. en Sib

Guit.

Vc.

Psje.

La bebida

2

15

Cl. en Sib

Guit.

Vc.

Psje.

18

Cl. en Sib

Guit.

Vc.

Psje.

21

Cl. en Sib

Guit.

Vc.

Psje.

24

Cl. en Sib

Guit.

Vc.

Psje.

27

Cl. en Sib

Guit.

Vc.

Psje.

ff

gliss.

arco

gliss.

ff

ff

Goooool

34

Cl. en Sib

Guit.

Vc.

Psje.

Vivace ♩ = 160

f

mf

Vivace ♩ = 160

pizz.

mf

Santiago Wanderers 1 Cobresal 0

40

Cl. en Sib

Guit.

Vc.

Psje.

44

Cl. en Sib

Guit.

Vc.

Psje.

48

Cl. en Sib

Guit.

Vc.

Psje.

52 Allegro ♩ = 105

Cl. en Sib

Guit.

Vc.

Psje.

Eseciene *Palrnadas*

58

Cl. en Sib

Guit.

Vc.

Psje.

Pifias *La tarjeta hueón*

61

Cl. en Sib

Guit.

Vc.

Psje.

64

Cl. en Sib

Guit.

Vc.

Psje.

Párate maricón Donoso

67

Cl. en Sib

Guit.

Vc.

Psje.

69

Cl. en Sib

Guit.

Vc.

Psje.

Goououou

Escena

6.6. Trolley

El trolley tiene la función de nexo entre cada una de las piezas, realizando el carácter de ruta de la obra. Por lo cual se optó por componer dos ideas musicales muy breves que están relacionadas con las 4 tomas del paisaje sonoro, las cuales fueron reducidas a un tiempo de algunos segundos, destacando la sonoridad particular de este medio de transporte .

La primera de ellas que tendrá como rol ser el elemento conector entre las piezas “Feria”, “Plaza” y “Puerto” “Paseo/Mirador” se enfoca en el chirrido producido por el trolley al frenar asignado al clarinete y las puertas abriéndose ligado a un acorde en la guitarra.



Musical score for Clarinete en Si \flat and Guitarra. The tempo is marked Adagio with a quarter note equal to 60 (♩ = 60). The Clarinete part features a long, sustained note with a tremolo effect, marked *mf*. The Guitarra part features a sustained chord with a tremolo effect, also marked *mf*. The score is numbered 20.

El segundo momento musical será el nexo entre “Plaza” “Puerto” y “Paseo/Mirador” “Estadio”. El violonchelo adquiere un rol principal y tiene como función imitar el sonido característico del trolley al estar en movimiento con ese re sostenido.



Musical score for Vc (Violonchelo). The score shows a sustained note with a tremolo effect, marked *mf*. The score is numbered 21.

²⁰ Chirrido emitido por el trolley vinculado al clarinete y puerta abriéndose ligada al acorde en la guitarra.

²¹ Sonido característico del trolley al estar en movimiento y representado por el violonchelo.

Trolley

Una ruta porteña: "Cinco piezas breves para Valparaíso"

TRACK 2 Y 6

Wladimir Martínez

Adagio ♩ = 60

Clarinete en Sib

Guitarra

Violonchelo

Paisaje

TRACK 4 Y 8

Trolley 1 y 3

5

Cl. en Sib

Guit.

Vc.

Psje.

mf

Trolley 2 y 4

Conclusión

En esta tesis se compuso una obra inspirada en Valparaíso y algunos de sus sectores más característicos, para que de este modo el oyente pueda trasladarse de manera mental y sonora, tanto por las composiciones como la grabación del paisaje sonoro a cada uno de los lugares que componen esta ruta porteña. De este modo se puede concluir que el marco teórico procura dejar en total claridad conceptos como paisaje sonoro, obra mixta, música concreta y las distintas corrientes musicales que se emplearan, tales como el impresionismo, el atonalismo y el minimalismo. Para de esta forma destacar sus principales características que servirán de base para componer cada pieza en base a cada género.

Es importante señalar también, que además de dejar en claro los distintos conceptos que se manifiestan a lo largo de la obra, se hace necesario crear un interés en el lector. Y de esta manera situarlo de manera más profunda en el valor musical que espera adquirir esta composición ligada a Valparaíso.

Al haber completado la obra, queda una gran satisfacción de cumplimiento con respecto a los objetivos que se propusieron en un comienzo, y a pesar de lo subjetivo que pueden ser las diversas interpretaciones que puede haber con la obra en general o cada pieza, hay una concordancia con cada lugar y su sonido característico.

Es por esto que el propósito principal de la realización de esta obra musical, que era reflejar la identidad autóctona de la ciudad, se cumplió de manera eficaz sacando total provecho de la variedad de sonidos que cada lugar ofrecía y mezclándolos de manera correcta con la música.

Cada pieza fue ligada y potenciada a su locación correspondiente, creando aquel misticismo único y completamente atrayente que produce esta ciudad para quien la visita, y sobre todo para el que vive en ella.

Por esta razón se puede mencionar que fue una grata experiencia y a pesar de las dificultades que pudieron presentarse en ciertas locaciones tales como el estadio y el puerto, pudo llevarse adelante cada una de las grabaciones y composiciones.

Al haber investigado tesis que se basan en conceptos de paisaje sonoro, música concreta y/o piezas musicales, creo que combinar ambas opciones y ligarlas a la identidad de una ciudad tan característica como Valparaíso, supone un aporte para la comunidad estudiantil por la diversidad de material en el que se puede optar a trabajar, además de aplicar variados conceptos que se fomentan a lo largo de la Carrera de Música.

Por otra parte deja abierta la posibilidad de profundizar en el tema para futuros trabajos como la creación de una fotografía y/o mapa total de la ciudad más que solo una ruta.

Bibliografía

- Borrero Morales, F. (2008). El Impresionismo Musical. *Innovación y Experiencias Educativas*, 9.
- Carles, J. L. (22 de Abril de 2010). *El paisaje sonoro, una herramienta interdisciplinar: análisis, creación y pedagogía con el sonido* . Recuperado el 16 de Abril de 2014, de Centro Virtual Cervantes: http://cvc.cervantes.es/artes/paisajes_sonoros/p_sonoros01/carles/carles_01.htm
- Escalona, C. (2013). *Composiciones para Orquesta en Estilo Impresionista Inspiradas en el Paisaje Chileno*. Valparaíso: Universidad de Valparaíso.
- Howat, R. (1983). *Debussy in Proportion: A Musical Analysis*. Cambridge, Inglaterra: Editorial Cambridge University Press.
- Károlyi, O. (2000). *Introducción a la Música del Siglo XX*. (P. Sarmiento, Trad.) Madrid: Música Alianza Editorial.
- Lopez, D. (2011). *El Compositor José Iges. Obras de Técnica Mixta*. Oviedo: Universidad de Oviedo.
- Medina, F. (2012). *Austro: Una Ruta Del Mediodía*. Valparaíso: Universidad de Valparaíso.
- Morgan, R. P. (1994). *La Música Del Siglo XX*. Madrid: AKAL/MÚSICA.

- Pardo, F. (2007). *Composición Musical Inspirada en Motivos Rítmicos Presentes en la Música Mapuche y Desarrollados por Medio de la Técnica Minimalista*. Valparaíso: Universidad de Valparaíso.
- Peña, M. (1999). *Ayer Soñé Con Valparaíso: Crónicas Porteñas*. Santiago: Ril editores.
- Schumacher, F. (2007). La música electroacústica de Gustavo Becerra (Homenaje a sus 80 años) . *Revista Musical Chilena*, 71-80.
- Truax, B. (1996). Soundscape, Acoustic Communication and Environmental Sound Composition. *Contemporary Music Review* , 49-65.
- Woodside, J. (2008). La Historicidad del Paisaje Sonoro y la Música Popular. *TRANS Revista Transcultural de Música*, 1-17.