



T. -
DISEÑO
A775i
2008

**LA INFLUENCIA DEL VESTUARIO DE GRUPOS
MUSICALES EN CHILE, DÉCADAS 60' Y 70':
BIPOLARIDAD Y CONTRASTES DE "LA NUEVA
OLA Y LA NUEVA CANCIÓN CHILENA"**

*Tesina de grado para la obtención del
Grado de Licenciado en Diseño.*

6569

Solange Arriagada Fernández
Profesor Guía: Carmen Peñailillo *velez*

Escuela de Diseño
Universidad de Valparaíso
18 de Agosto de 2008

Mis sinceros agradecimientos a

Carmen Peñailillo

Pía Montalva

María Inés Solimano e Hija

Fanny Espinoza y Karem Arroyo del Museo Histórico Nacional
Acacia Echazarreta del departamento de curadoría del Museo de la Moda

ÍNDICE

ABSTRACT	Pág. 3
INTRODUCCIÓN	Pág. 4
OBJETIVOS	Pág. 6
MARCO TEÓRICO	Pág. 7
• CAPÍTULO I	
1. Primeros pasos hacia la Independencia	Pág. 7
2. El <i>vestido</i> internacional	Pág. 12
2.1 Tecnología	Pág. 12
2.2 Diseñadores y Estilos	Pág. 15
• CAPÍTULO II	
1. Los <i>terremotos</i> en Chile: De tierras e Ideas	Pág. 26
2. Moda Nacional	Pág. 31
2.1 Los primeros Diseñadores y el desafío Latinoamericano	
2.2 Principales tendencias del período	Pág. 46
2.3 La Nueva Ola y La Nueva Canción Chilena	Pág. 50
• CAPÍTULO III	
1. La Revista como soporte gráfico válido	Pág. 56
INVESTIGACIÓN	Pág. 58
1. Introducción	
2. Presentación de Fichas y análisis	Pág. 59
2.1 Fichas Nueva Ola	Pág. 59
2.2 Análisis de Fichas Nueva Ola	Pág. 79
2.3 Fichas Nueva Canción Chilena	Pág. 82
2.4 Análisis de Fichas Nueva Canción Chilena	Pág. 98

CONCLUSIONES

Pág. 101

REFERENCIAS

Pág. 104

ANEXO DIGITAL

Pág. 109

ABSTRACT

Durante la época que transcurre posterior al término de la segunda Guerra Mundial ocurren una serie de cambios sociales, económicos y políticos que reflejan un espíritu inquieto por liberarse, luego de los períodos de escasez y represión ideológica que naturalmente traía consigo un enfrentamiento de características globales. Estos cambios se reflejan en la sociedad nacional bajo la aparición de dos movimientos musicales, íntimamente ligados a lo ideológico y político; La Nueva Ola, difundida bajo una fuerte influencia norteamericana y su contraparte, La Nueva Canción Chilena, inspirada en los fuertes lazos latinoamericanos. Esta tesina plasma los contrastes entre ellos y la expresión textual de sus más importantes exponentes.

INTRODUCCIÓN

La siguiente tesina se considera un hito inicial en la evolución como futuro profesional a egresar, a manera de ejecutar un ejercicio que desafíe las capacidades investigativas y de gestión propias. En la medida que se logren los objetivos propuestos por el alumno en la temática dispuesta puede existir una continuidad y una complementación integral con las asignaturas de Investigación Aplicada y el último hito que cierra este ciclo, Taller de Título.

Dentro de este plan estratégico, la Tesina se considera como el referente histórico / social / económico sólido que entrega la inspiración para avanzar a la segunda etapa de este ciclo.

Esta Tesina se desarrolla con el objetivo de obtener el grado de Licenciatura, contenido como asignatura vivencial dentro del programa académico de la carrera de Diseño Diurno de la Universidad de Valparaíso, en un proceso que integra la presentación, desarrollo y conclusión de un tema de interés particular.

El tema elegido corresponde a la investigación de dos movimientos musicales acontecidos en Chile durante la década del 60' y comienzos del 70'. Estos dos movimientos se reconocen en sus características estéticas e ideológicas propuestas por sus exponentes y relacionadas directamente con el público receptor que se identifica y acoge dichas expresiones sociales; La Nueva Ola, movimiento musical gestado a comienzos del 60' (masificado en 1962, a través de la participación nacional como organizador en el Mundial de Fútbol, donde se identifica este suceso con una canción interpretada por uno de sus exponentes), que se caracterizó por presentar intérpretes y proponer composiciones rítmicas neutras, suaves, dejando entrever a su vez una propuesta ideológica similar (no invasiva, donde se promueve una vida divertida, juvenil y chispeante, sin un contenido social profundo) se contraponen totalmente al otro movimiento en presentación: La Nueva Canción Chilena, que si bien no era en extremo agresiva, contenía en sus letras una importante propuesta social, que apuntaba a la igualdad global (económica, social y de género) y a lo más importante: el rescate de las raíces nacionales y latinoamericanas, hasta ese entonces difusamente identificadas.

La investigación consta de las siguientes etapas, divididas según un criterio de **comprensión cronológica**, es decir, que la lectura de esta Tesina debe aclarar la temática desde su génesis hasta su resolución, concretizada en el estudio de los casos, que explicaré a continuación.

La etapa introductoria permite sumergirse en el contexto global y nacional que acontece desde 1960 hasta 1973, donde se produce el quiebre local definitivo y por lo tanto, una ruptura que significa la dispersión y degradación de estos movimientos.

La segunda etapa contiene el objeto de estudio mismo, donde se presentarán fichas gráficas adjuntas a una pauta de evaluación. Esta pauta de evaluación contiene diversos ítems, diseñados para cualificar los resultados y establecer una tipología base, expresada de manera gráfica como etapa concluyente. Es decir la investigación será de tipo **cualitativa, exploratoria y no experimental**, por lo tanto **no excluyente**. Cada dato entregado por esta ficha de investigación se agrupará según su reiteración o ausencia en el análisis de cada imagen y a partir de ello, se concluye, como tercera etapa y final la síntesis de ambos movimientos y los efectos sociales nacionales de su disputa estética.

La investigación se dividió cronológicamente en tres etapas: La primera consta en la recopilación del material bibliográfico (que parte el día 3 de Abril del 2008 y concluye el día 11 de Abril, con la entrega oficial de la pauta con presentación del tema y objetivos), la segunda etapa contiene el aspecto vivencial de la investigación, en la obtención de fuentes primarias y salidas a terreno para el estudio directo de casos. (Este comienza el día 16 de Abril del 2008 y finaliza aproximadamente el 10 de Julio del 2008). La última parte del proceso de Tesina corresponde a la conclusión de la investigación, diseño de la ficha de evaluación y a la posterior redacción y estructura final de la Tesina. Esta comienza el día 11 de Julio del 2008 y concluye el día 6 de Agosto del 2008.

Las locaciones físicas de la investigación se encuentran en Valparaíso (Biblioteca Severín y la Feria del Parque O'Higgins) y Santiago (Biblioteca Nacional, Museo de la Moda, Museo Histórico Nacional, Hogar de María Inés Solimano y Oficina pedagógica de la Universidad Diego Portales, perteneciente a Pía Montalva).

Todas las fuentes de las siguientes imágenes y referencias no expuestas se encontrarán en el anexo digital adjunto en la parte posterior de la tesina.

OBJETIVOS

Dentro de los objetivos principales se encuentran: El **documentar**, mediante registros visuales y gráficos, el vestuario del escenario musical generado entre las décadas 60' y 70', aportando el análisis de la relación entre la vestimenta femenina / masculina y el contexto nacional e internacional de la época.

Otros más específicos que se incluyen dentro de la tesina son: El **definir** los tipos de influencias culturales nacionales e internacionales en el vestuario masculino y femenino de la época señalada, **profundizar** en la descripción de propuestas de diseñadores nacionales e internacionales del período, **analizar** la iconografía y estructura formal aplicada en el vestuario de ambos movimientos musicales, y finalmente **construir** una síntesis histórica (cultural, socio-política y económica) nacional e internacional del período definido.

MARCO TEÓRICO

CAPÍTULO I:

1. Primeros pasos hacia la independencia

El período comprendido entre los años 1960 y 1970 cobijó grandes sucesos, los cuales marcarían el rumbo de la nueva sociedad, que a medida que transcurría el tiempo se tornaba disconforme, activa, sonora y reactiva ante las percepciones de su entorno local y global.

La época mencionada, engloba varios sucesos, divididos según el grado de radicalización de sus aplicaciones. Aquí podemos reconocer entonces dos grandes períodos, reconociendo una **Primera Mitad (1960-1964)** que se caracteriza por el tibio encuentro con la independencia de los países colonizados, los cambios en las relaciones políticas internacionales, las primeras expresiones culturales que se comenzaban a alejar de la solapada década de los 50' y la inserción la mujer como fuerza de trabajo, capaz de sobrellevar los esfuerzos dentro y fuera del hogar, tomando lentamente las riendas de su realización personal, a nivel social y sexual, con la aparición de la píldora anticonceptiva, desarrollada por el endocrinólogo Estadounidense Gregory Goodwin por en 1960. El período finaliza con la invasión de EEUU en Vietnam, plasmada en el *incidente del Golfo de Tonkin*, desatada el 28 de Agosto de 1964.¹ Este incidente fue muy cuestionado, ya que nunca se justificó la misión, de carácter de contraataque ante las invasiones asiáticas. Este hito marca el final de esta primera mitad ya que en el siguiente período se le reconoce como causa de la generación del movimiento “*Hippie*”.

La lucha por la homogenización de los derechos civiles por parte de la sociedad que se representaba bajo raíces afroamericanas tuvo en EEUU su principal conflicto, debido a la gran cantidad de detractores de origen caucásico, que se autodenominaban como la “*raza suprema*”, según ideologías nacistas, como vestigios de la Primera y Segunda Guerra

¹ Grupo Editorial Océano, 2000. “Enciclopedia Autodidáctica Interactiva Océano, Volumen VII”, Editorial Océano, Capítulo 15, pp. 1951-1956, 2000.

Mundial. Personajes como Martín Luther King, Malcolm X y la organización Black Power constituyeron la fuerza de lucha que logró derrocar las políticas racistas en el país del norte.²

Cuando ya entramos en el año 1965, luego de las primeras protestas en contra de la discriminación hacia grupos Afroamericanos (contando con el posterior apoyo de toda la juventud y la mayoría de la población Estadounidense), comienza la **Segunda Mitad (1965-1971)**, caracterizada por una efervescente apertura cultural, donde se privilegiaron las ideas, que ahora parecían tener cobijo o al menos voz dentro de la sociedad. De hecho, la participación política, después de la segunda mitad del 60' era de vital inclusión en la cultura colectiva.

África y Asia, sufrieron en estas décadas un período de Descolonización masiva, provocado en gran parte por el aumento de la Tasa Demográfica, que indicaba una mejora en la calidad de vida; mejoras en el ámbito higiénico y médico, aportado por las naciones colonizadoras, como Francia, Bélgica y Alemania, entre otros.

Este crecimiento explosivo de la población provocó migraciones, y por consiguiente el conocimiento de la vida en un ambiente Occidental, utilizando los países colonizadores a su favor los sistemas de enseñanza, para estimular (por parte de la burguesía Africana) el arraigo de las raíces propias, sobrellevando la *aculturación*, que implantó modos de vida occidentales no compatibles con los asiáticos.

En 1960 la ONU proclamó la **Declaración sobre la Independencia de los Países Colonizados**, que se oponía totalmente a las prácticas colonizadoras, definiéndolas como “males absolutos”.

Las entidades religiosas también apoyaron esta práctica, denunciando las prácticas abusivas observadas durante las misiones al continente Africano, en la Encíclica “*Pacem in Terris*”³ publicado el 11 de Abril de 1963.

Se consolidó el proceso de Descolonización alrededor del año 1975, naciendo así nuevas naciones como Ceilán, India, Pakistán, Indonesia, Birmania, Ghana, Nigeria, Sierra Leona, Somalia, Tanganica, Malasia, Argelia y Guinea, que vieron finalmente los frutos de su lucha por la independencia, y comenzaron a vivir con nuevos bríos el derecho a manejar

² Grupo Editorial Océano, 2000. “Enciclopedia Autodidáctica Interactiva Océano, Volumen VII”, Editorial Océano, Capítulo 15, p. 1949, 2000.

³ Aguilar Navarro, Mariano y otros, 1964. “Comentarios universitarios a la *Pacem in Terris*”, Editorial Tecnos, 1964.

libremente recursos y revelar sus verdaderas identidades como seres que compartían ideales y opiniones.

Otro hecho de suma importancia es la aparición de un nuevo grupo social: **la Juventud**. La causa recae en el aumento demográfico universal con el cese de la Guerra Mundial, que hizo volver a los soldados a sus hogares y a sus establecidos roles de seres procreadores; así nació una nueva generación, que no conoció carencias alimenticias ni económicas y alimentadas por los nuevos medios (televisión y radio) que permitieron el **conocimiento del entorno directo e indirecto**, entregándole el hilo a la aguja ideológica que comenzaba a unir una nueva historia, con la tolerancia y la diversidad como nuevas banderas de lucha. De este nuevo grupo, se destaca su intensa participación, en un rol totalmente **reactivo**, ante los descontentos por la mala calidad educacional y su poca participación en las decisiones institucionales.

España, Japón, Corea, Francia fueron los países que lideraron fuertemente este movimiento, comenzando por los precoces antecedentes de España (1956), seguidos por Corea, en 1960, Japón (1960) y Francia (1968) con el polémico Mayo Francés, que golpeó duramente el gobierno de Charles de Gaulle.⁴

Eric Hobsbawn explica la explosión del fenómeno acaecido en este período en particular:

“Casi tan drástica como la decadencia y caída del campesinado, y mucho más universal, fue el auge de las profesiones para las que se necesitaban estudios secundarios y superiores. La enseñanza general básica, es decir, la alfabetización elemental, era, desde luego, algo a lo que aspiraba la práctica totalidad de los gobiernos, hasta el punto de que a fines de los años ochenta sólo los estados más honestos o desamparados confesaban tener más de media población analfabeta, y sólo diez — todos ellos, menos Afganistán, en África — estaban dispuestos a reconocer que menos del 20 por 100 de su población sabía leer y escribir. La alfabetización efectuó grandes progresos de forma nada desdeñable en los países revolucionarios bajo regímenes comunistas, cuyos logros en este sentido fueron impresionantes, aun cuando sus afirmaciones de que habían “eliminado” el analfabetismo en un plazo de una brevedad inverosímil pecasen a veces de optimistas. Pero, tanto si la

⁴ Campus, suplemento de EL MUNDO (2008) Los movimientos estudiantiles que cambian la historia [en línea]. Disponible en <http://www.elmundo.es/suplementos/campus/2008/507/1201647603.html> [consultado 10 de junio de 2008]

alfabetización de las masas era general como no, la demanda de plazas de enseñanza secundaria y, sobre todo, superior se multiplicó a un ritmo extraordinario, al igual que la cantidad de gente que había cursado o estaba cursando esos estudios.

Este estallido numérico de los estudiantes se dejó sentir sobre todo en la enseñanza universitaria, hasta entonces tan poco corriente que era prácticamente insignificante desde el punto de vista demográfico, excepto en los Estados Unidos.”⁵

Violentos enfrentamientos con la Policía y desautorización de las máximas figuras públicas fueron los principales hitos de todos aquellos países que se pronunciaron contra las políticas poco transparentes con la que se manejaban aquellos asuntos administrativos y pedagógicos, reprimiendo nuevas formas de “hacer universidad” y disminuyendo drásticamente la posibilidad de posicionarse en un campo laboral veraz.

Otro conflicto que se presenta, de manera muy solapada durante la década del 60’ (que incluso se prolonga hasta la década del 80’) es la Guerra Fría, protagonizada por EEUU y Rusia (En ese entonces la URSS), con la imperante necesidad de que un país prevaleciera sobre otro tecnológicamente. La carrera espacial fue la perfecta excusa para que se desarrollaran en corto tiempo diversos intentos por alunizar y de cierta manera, atemorizar al país opositor, al mostrar todo el potencial nuclear y científico que pudiese derrocarlo en algún momento de conflicto. En la siguiente imagen se muestran las dos caras: a la izquierda se encuentra Yuri Gagarín, el representante Soviético para alunizar y “conquistar” la Luna, y a la derecha, el momento posterior al haber enterrado la bandera en tierra lunar, con Neil Armstrong representando a EEUU como la primera potencia en haber pisado la Luna (1969). Este hito fue transmitido televisivamente a todas las cadenas mundiales de tele transmisión, como una prueba más de que este aparato comenzaría a sincronizar a todo el orbe con los hechos más relevantes de cada país.

⁵ Eric Hobsbawm (1998) “Historia del Siglo XX” [En línea]. Disponible en <http://www.scribd.com/doc/496260/Hobsbawm-Eric-Historia-del-siglo-XX?query2=resumen%20del%20capitulo%2019%20la%20historia%20del%20siglo%20xx%20hobsbawm>, pp. 297-298, [consultado 1 de julio de 2008]



1



2

La década analizada finaliza con la anunciación de la primera mujer embarazada mediante el método *in Vitro*, el día 24 de Febrero de 1970, en Londres, Inglaterra y el primer vuelo comercial del avión *Jumbo*, con capacidad para 300 personas.

Estos hitos indican el gran avance tecnológico que tuvo la última mitad, impulsados por las ansias de la humanidad completa por prevalecer y permanecer como especie en la tierra, posibilidad truncada anteriormente por la Guerra Mundial. También indica que existían los suficientes recursos económicos por parte de entidades estatales o privadas de cada país, ya que gran parte de los presupuestos incluían el tema científico y tecnológico como una manera de asegurar el éxito y reconocimiento social.

2. El *vestido* Internacional

2.1 TECNOLOGÍA

Anteriormente fue mencionada la ruptura ideológica entre fines de los 50' y comienzos de los 60', trayendo consigo la posibilidad de una expresión verdadera, a nivel ideológico y concreto.

El *vestido*, definido en conclusión como toda lámina textil que cubre el cuerpo, según la visión semántica del autor del libro Roland Barthes⁶, toma importancia vital como un medio de expresión válido, viéndose reforzado en cuanto a calidad y cantidad.

Primero por los nuevos descubrimientos a nivel tecnológico de nuevas fibras y segundo, la invención de nuevas máquinas que reemplazan el trabajo manual casi en su totalidad, disminuyendo el tiempo de producción y aumentando la longitud de las láminas textiles generadas; La tecnología aplicada al ámbito textil aparece en el desarrollo de nuevas fibras sintéticas (llamadas de **segunda generación**, según el período de desarrollo general; proceso continuo desde 1940 hasta 1980), marcadas por la invención del Nylon, que revolucionó por el Laboratorio industrial DuPont, seguidas por el Poliéster (1962), el Acrílico y otras fibras.

La revolución femenina en el período postguerra estaba entregada al uso cotidiano de estas nuevas fibras, las cuales fueron vendidas masivamente, por su precio accesible (era mucho más barato que las medias de seda) y su larga duración, que fue mejorada a medida que evolucionaba la calidad de la fibra. Estas fibras sintéticas tuvieron su gran éxito en la innovadora aplicación a las láminas textiles, (mezclando fibras sintéticas y algodón) naciendo las nuevas telas "**wash and wear**" ("lavar y usar"), que permitían lavar las prendas de vestir en la lavadora y utilizarlas inmediatamente, sin utilizar planchas u otros elementos que alisaran la tela. Además se mejoraron las técnicas de teñido, debido a la característica hidrófoba del Poliéster, que permitía la durabilidad del color; convirtiéndose esta fibra muy popular durante la década del 60' y 70'.

⁶ Barthes, Roland, 2003. " Sistema de la moda y otros escritos", Editorial Paidós, Capítulo 1, pp. 22-27, 2003.



Ilustración 1: Fibra Sintética de Poliéster

El desarrollo de estas fibras sintéticas estaba en la cúspide de su extensión, debido a los sucesivos descubrimientos que le añadían a la tela nuevas propiedades, como telas **ignífugas, flexibles**, con mejor capacidad de fusión con otras fibras, **cómodas**, telas capaces de alcanzar mayor blancura y con mayor facilidad para teñirse. A nivel estructural, las fibras adquirían diversas formas y grosores regulables para mantenerse actualizadas ante los nuevos requerimientos.

Otra fibra que se introdujo masivamente a comienzos de los 60' fue la Poliamida, fibra extremadamente flexible y resistente a temperaturas altas. Ya en 1965 se habían inventado las nuevas **fibras de rendimiento**, diseñadas para funciones específicas. El *Kevlar*, derivado de la Poliamida, fue creado por los Científicos Stephanie Kwolek y Roberto Berendt, (perteneciente a la compañía DuPont) y comercializado por primera vez en 1971, teniendo como propiedades la impermeabilidad al ser torsionado y muy bajo índice de fricción.⁷

En cuanto al aumento de la producción, podemos decir que está supeditada al desarrollo tecnológico de la maquinaria textil, que comenzó su larga evolución alrededor de comienzos del S.XIX. Se pueden destacar diversos tipos de maquinaria creados entre las décadas 60' y 70': La máquina a **Telar Sin Lanzadera**, es aquella que reemplaza a la

⁷ Fibre 2 Fashion (2008) History of fibre development [en línea]. Disponible en <http://www.fibre2fashion.com/industry-article/2/183/history-of-fibre-development3.asp> [consultado 29 de julio de 2008]

canilla (elemento donde se enhebra el hilo en la máquina, que sirve para entramar la tela) por agujas o pinzas. Otra máquina que resalta en esta época, con la aparición de la moda “*Sport*” (caracterizada por la generación de láminas textiles con tejido de punto), es la máquina a **Telar de Agujas** que difiere de la anterior, ya que puede generar prendas de estructuras tubulares, como calcetines y ropa interior.⁸

⁸ Lindauer Dornier (1998) Rumbo a la máquina de tejer [en línea]. Disponible en http://www.americandornier.com/spain/insider/insider_10/artikel1.htm [consultado 29 de julio de 2008]

2.2 DISEÑADORES Y ESTILOS

Tomemos en cuenta que la mujer de los años 50' aún se contenía dentro del rol maternal y protector, por lo que la moda estaba delimitada a seguir estas características. Los siguientes vestidos muestran la síntesis de la silueta femenina durante esta década hasta su fin. Existe una tendencia a la aplicación de estampados *cuadrillé*, tonos pasteles o monobloques de color (bloques de saturación pura), con una línea que prioriza visualmente la cintura y piernas. Curvas sutiles y claras que no entregan mensajes demasiado erotizados, complementados con accesorios femeninos como guantes, pañuelos y sombreros pequeños. (De izquierda a Derecha: 1,2 y 3ra. imagen año 1951, 4ta. Imagen año 1954)



Museo Histórico Nacional.

Ilustración 2: Vestido año 1952-1954 (estimado) donado al

A fines de los 50' la Alta Costura no estaba encontrando lugar con sus rígidos patrones de uso, que delimitaban ciertos momentos del día para utilizar una prenda de vestir en particular. La gente pedía practicidad, variedad, comodidad, algo que los antiguos diseñadores no estaban dispuestos a transar.

Así, París (por muchas décadas la capital del diseño) perdió el cetro y lo cedió a Inglaterra, y con menor, pero no menos importante desarrollo, EEUU. En Europa fueron muy variadas las propuestas de estilos y muy numerosos los diseñadores.

Los zapatos que se muestran en la siguiente página corresponden a las creaciones de Roger Vivier, el máximo referente ^{como} en diseñador de calzado de fin de la década de los 50'. Los diseños que se muestran corresponden a la temporada primavera / verano de 1960.



521

Dentro de los diseñadores más importantes podemos destacar, según orden de aparición cronológica: Hubert Givenchy, Yves Saint Laurent, Pierre Cardin, André Courrèges, Emilio Pucci, Rudy Gernreich, Paco Rabanne, Mary Quant, Ossie Clark, Biba (Barbara Hulanicki) y Vivienne Westwood, muchos de ellos vigentes hasta hoy.



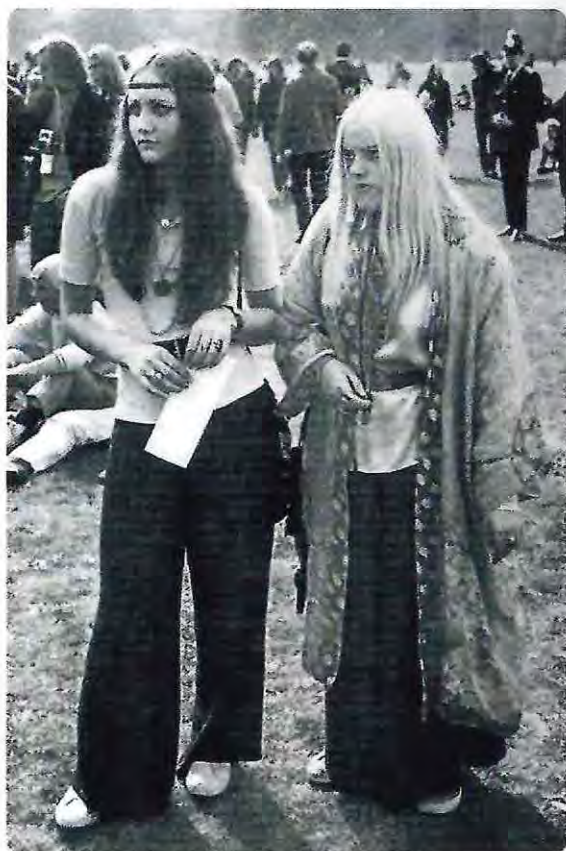
Ilustración 3: 1. Pierre Cardin / 2. Rudi Gernreich / 3. Mary Quant / 4. Paco Rabanne

A comienzos del 60' no hay mucha diferencia de estilos con la década del 50', ya que aún se mantiene la imagen conservadora de la mujer, no como un símbolo sexual, sino solo bajo el rol estricto de madre. Se mantienen entonces, las formas que realzan la cintura y el busto de manera sutil, los rapport en tonos pastel y las faldas largas.⁹

A mediados del 60', aparece la **geometrización de las formas**, este estilo, llamado *Mod*, presentaba influencias artísticas del Op Art, *el arte óptico*, que tenía como objetivo generar una confusión visual acerca de la cercanía de los planos y la insinuación de diversas formas; jugar con el ojo a través de formas geométricas repetitivas. Esta geometrización se presenta en el ascenso de la línea de la cintura, hasta los pechos, donde se intenta hacer todo lo contrario a la época de los 50', perder las curvas y dejar el cuerpo al natural, mostrando mucho más piel que la década anterior y presentar una silueta limpia, como la estructura de la letra A.

⁹ Montalva, Pía, 2004, "Morir un Poco, Moda y sociedad en Chile 1960-1976", Editorial Sudamericana, Capítulo 1, pp.51-57, 2004.

Otro estilo que pertenece a la segunda mitad de los 60' es la moda **Hippie**, la cual tuvo un gran despegue desde la llamada “Revolución de las Flores”, encabezada por aquellos hombres y mujeres en contra al ya mencionado conflicto entre EEUU y Vietnam.



Hyde Park / 20 de Sept. de 1969

Ilustración 4: Hippies en un concierto en

Este estilo se destacaba en su base ecléctica, que fusionaba lo considerado natural, el exotismo oriental y la sencillez en la confección de aquellos modelos que grafican claramente formas orgánicas. Este estilo sería revivido a fines del 70', bajo el nombre de moda **Folk**, donde se intenta rescatar esta fusión de oriente y occidente con fines totalmente estéticos, sin la contaminación ideológica que arrastraba el Hippismo. ¹⁰

¹⁰ Montalva, Pía, 2004, “Morir un Poco, Moda y sociedad en Chile 1960-1976”, Editorial Sudamericana, Capítulo 4, p. 219, 2004.



inspiración Folk (aparición en Revista Ritmo) Año 1968

Ilustración 5: Vestido de

Otros hitos no menores son, la aparición del Bikini (1963), el controversial Monokini diseñado por Rudi Gernreich (1964), el estilo **Espacial**, inspirado en la carrera espacial acontecida paralelamente. Las telas sintéticas se utilizan en gran cantidad en este período y sobre todo en este estilo. El vinilo, el charol y las aplicaciones de acrílico, entre otras, se utilizan en diversas prendas, siempre siguiendo esta línea geométrica, gélida, que visualiza el futuro como un mundo monótono, donde se hace un tipo de premonición acerca del mundo próximo a sobrevivir, más que a vivir.



Ilustración 6: Monokini de Rudi Gernreich

La mayoría de las rupturas en cuanto a creación de nuevos estilos provenían de diseñadores europeos, al parecer comprometidos en cambiar el rumbo que había tomado la vestimenta luego de la disolución masiva del concepto *alta costura*, el cual ~~quedaba~~ era aceptado sólo en círculos sociales minoritarios. De la segunda mitad del período histórico en adelante se liberan todos aquellos mitos en el vestuario que se consideren de estricta devoción entre las seguidoras de la moda. El cuerpo femenino ya no era un mero medio de reproducción biológica, tampoco el cuerpo masculino debía ser identificado como objeto protector; el torso se angosta, los muslos se estilizan en una ligera línea femenina y la pulcritud en la apariencia general ya no es un requisito.¹¹

La búsqueda del impacto ya no recae solamente en un diseño audaz, sino que se comienza a buscar también una respuesta en la materialidad, que satisfaga a los espíritus experimentales e inconformistas. Paco Rabanne dice al respecto: “*Yo desafío a cualquiera*

¹¹ Worsley, Harriet, 2004, Getty Images, “*Décadas de Moda*”, Editorial Ullmann & Könemann, Capítulo: *Minis y Mods, 1957-1966*, pp. 490-495, 2004.

a diseñar un sombrero, un abrigo o un vestido que no haya sido hecho antes... La única nueva frontera restante en el diseño está en la búsqueda de nuevos materiales”(1966).¹²

Toda esta nueva corriente, sobre la que confluía un sentimiento de renacimiento y experimentación tenía sus principales cerebros en Europa, con Londres como ciudad hito de la nueva época. La tienda Biba, en Abingdon Road, Bazaar en King’s Road y The World’s End, ubicado en esta misma calle eran uno de muchos locales referentes de la época, donde jóvenes se reunían a compartir música, ideas y vestimentas, sumergidos en la diversidad que se apostaba como bandera de lucha contra los antiguos cánones de vestuario, en donde los hijos debían emular a sus padres.



Ilustración 7: Tiendas de Londres. (de izquierda a derecha; Bazaar, World's End y BIBA)

Para finalizar esta parte introductoria de la realidad internacional, podemos caracterizar al período transcurrido entre 1960 y 1964 como el **redescubrimiento de identidad**, desde la finalización de la segunda Guerra Mundial, que trajo consigo el aumento de natalidad y la elevación de las expectativas de vida, y por lo tanto la aparición de otros grupos sociales que no se reconocían anteriormente. La **juventud**, como antes mencionada, comenzaba a diferenciarse de sus padres sutilmente, con gustos y sentimientos claramente diferentes, pero con muy delicadas expresiones aún.

¹² CoolOldStuff (1998) Pre-FAB-rications: Innovative Fabrics of the 1960's [en línea]. Disponible en <http://www.coololdstuff.com/fashion1.html> [consultado 30 de Mayo de 2008]

No es sino hasta el segundo período histórico, entre los años 1965 y 1971 donde ya explosiona todo esta revolución contenida, catalizada en parte por aquellas problemáticas sociales propias de un período descontento con políticas segregantes y anacrónicas. El *flower power*, los nuevos grupos antirracistas y los movimientos estudiantiles dieron una gran panorámica al carácter **disconforme y liberal** de la nueva sociedad, con mucha más personalidad para pensar y actuar a favor de todo aquello que le parece correcto.

Como ya se había mencionado, Europa también tuvo su protagonismo en la escena mundial, tanto en la moda como en los aspectos más políticos. Durante el segundo período afloraron todas aquellas tendencias que apuntaban a la nueva silueta *mod*, creada bajo el alero de un grupo de jóvenes Londinenses que se relacionaban de manera cercana con sastrerías, pertenecientes a algún integrante del grupo familiar. Por lo tanto, adquieren este sentido de la moda y destacan los rasgos **elegantes y clásicos** que posee un traje sastre. La motoneta *Vespa*, las chaquetas y guantes de cuero y los coordinados chaqueta/pantalón fueron algunos de los detalles que representaban esta verdadera cultura, que tenía numerosos seguidores en Inglaterra.¹³

¹³ Nick Yapp, 1998, "Décadas del siglo XX: 1960", Editorial Könemann, Capítulo VIII, p. 261, 1998.



Ilustración 8: Motociclistas "mods" recorriendo las calles de Londres / Año 1968

Un grupo musical que se acercaba a esta estética en un comienzo era The Beatles, que luego evolucionaron en otras propuestas de moda, pasando desde la moda Hippie hasta la moda Sicodélica. Incluso se le ha llegado a denominar con su nombre a un tipo de prenda de vestuario popularizado por ellos.

En esta imagen se ve al grupo interpretando sus canciones con una vestimenta característica de la estética *mod*.



Ilustración 9: The Beatles en una actuación en el London Palladium / Año 1963

CAPÍTULO II:

1. Los terremotos en Chile: De tierras e Ideas

Chile contiene dentro de la realidad del primer período sucesos que no necesariamente acontecen en paralelo (cronológicamente) a la realidad mundial, pero sí están íntimamente ligados en cuanto a la génesis de ellos.

El primer “remezón” como nación acontece el 22 de Mayo de 1960, en la ciudad de Valdivia, actual XIV Región de los Ríos, con el peor terremoto registrado en la historia, con una magnitud de 9,6 grados en la escala de Richter. Más de 3.000 personas murieron y 2.000.000 quedaron damnificados. Este terremoto además trae consigo la erupción del volcán Puyehue y Tsunamis en algunas localidades del Océano Pacífico, como Hawaii y Japón. Por lo tanto, todo el orbe apuntaba sus ojos a Chile y la gravedad de la situación local, magnificada dentro de nuestro propio país a causa de las consecuencias posteriores.

En 1960 existían en Chile 7.683.200 habitantes, 2.164.895 de ellos (1/3 de la población) vivían en la región afectada y el 45% de la población nacional vivía en condiciones de pobreza extrema; estamos hablando de un escenario no muy alentador y poco capacitado para sobreponerse ante una catástrofe de dicha índole.



Ilustración 10: Estragos del Terremoto de Valdivia

Luego del terremoto comienza un fenómeno productivo **reductivo**, es decir decaen gravemente las tasas de actividad productiva, afectando no sólo a la región, sino que a todo el país que se abastece con los alimentos básicos cosechados en ésta. Se estima que se registran pérdidas de hasta 550 millones de dólares, con la posterior inversión nacional de 136.4 millones de dólares e inversiones extranjeras correspondientes a 136,4 millones de dólares. A partir de este hito se generan una serie de acciones gubernamentales para

enfrentar de una manera óptima otro posible desastre. Se crea en 1960 el Ministerio de Economía, Fomento y Reconstrucción, que implementa nuevas estrategias (como cambiar el símbolo monetario de pesos a escudos, la apertura de créditos a la industria y la estimulación de la industria pesquera al norte del país en reemplazo a la decaída actividad agrícola), todas con resultados positivos a largo plazo.¹⁴

La percepción del país ante su propia historia era de un **temor insospechado e incertidumbre** ante el futuro que deparaba la naturaleza y la consiguiente escasez de alimentos vitales, por lo que en algunos sectores se prefirió emigrar hacia la zona central para encontrar trabajo estable y rehacer sus experiencias en un lugar diferente.

El terremoto de Valdivia no solo dejó huellas como país, sino que también remece un poco las conciencias y el sentido de vida en sociedad, priorizando la obtención de una calidad de vida ideal y la prolongación de las generaciones. Así le sucede al período —→ 1961 - 1966 una sociedad muy diferente, más influenciada por la corriente cultural norteamericana y europea, satisfecha con la apertura de fronteras políticas, económicas y sociales y positiva ante los resultados obtenidos por los gobiernos de turno, aunque nunca debemos dejar de pensar en Chile como una sociedad conservadora, en aparente calma, en ese entonces.

En 1962 se vivió el mundial de Fútbol en la ciudad de Santiago, dando pié a la difusión comercial de la televisión y a las consiguientes masificaciones de expresión musical. Este es un trampolín para el nacimiento de La Nueva Ola, con la exitosa canción creada por el grupo Los Ramblers, “El Rock del Mundial”, que aún sigue siendo reconocida.

Este hito significó el hecho de superar por completo al anterior episodio, en la medida que se podía lograr un mundial a semejante escala en un país con una prosperidad poco conocida hasta ese entonces. La masificación de la televisión demuestra a escala nacional e internacional el “sentimiento país” reflejado en la alegría y el compañerismo del juego.

¹⁴ Océano, grupo editorial, 1998, “ Enciclopedia de Chile”, Editorial Océano, Capítulo 7, pp. 785-787, 1998.

Los sucesos políticos de Chile posterior a este período se viven divididos en la influencia de dos grandes corrientes ideológicas: El Socialismo, generado en la bases del pueblo; que él mismo cree y organice un gobierno de manera más directa, y la otra corriente Demócrata-Cristiana, que propone un gobierno organizado por entendidos en política, trabajando en conjunto con entidades religiosas como motor de cambio, sin perder el foco sobre la generación de beneficios en la población.

A nivel Económico, 1962 fue un año de quiebre en los sistemas Latifundistas para el manejo de la tierra. Las medidas paternalistas y rígidas no encajaban con los intereses de aquellos individuos explotados, que obtenían cosechas para beneficiar a un grupo reducido. De esta manera, los agricultores simplemente dejaron las tierras y emigraron a las ciudades en busca de un mejor futuro. Las tierras, en consecuencia se dejaron de trabajar y la economía, alimentada mayoritariamente por la agricultura, comenzó a decaer drásticamente, por lo que el presidente Jorge Alessandri, quien gobernó entre los años 1958 y 1964, promulgó en 1962 la **Primera Ley de Reforma Agraria N° 15.020**, la que permitió repartir tierras a los campesinos, quedando éstas a su directa administración y explotación, siendo esta noción apoyada y orientada por organismos fiscales para la adecuada implantación de esta reforma.

Esta reforma evolucionó y se replanteó en el año 1968, bajo el gobierno de Eduardo Frei Montalva, que proponía como lema "*La tierra para el que la trabaja*", amparado en la **Reforma Agraria N°16.640**, permitió la Sindicalización Agraria, un gran paso que validaba a los trabajadores campesinos como individuos capacitados para organizar y prever la demanda agrícola nacional. El resultado observado: 1.400 Predios Agrícolas expropiados, equivalentes a 3.5 Millones de Hectáreas y 400 sindicatos creados reflejaron el espíritu rupturista ante los antiguos modelos de administración, que generaron una polarización entre los inversionistas agrícolas y los campesinos, expresado en numerosas protestas entre 1968 y 1970.¹⁵

La década finaliza con la ascensión al poder ejecutivo del Presidente Salvador Allende Gossens, en el año 1970, fuertemente marcado por una tendencia a nacionalizar la

¹⁵ Chile, República de, ODEPLAN, 1970, "Resumen del plan anual de la Economía Nacional" /1971-1976, Santiago, 1970.

mayoría de las empresas que se ubicaban en territorio chileno y los recursos explotados por entes extranjeros. Sus reformas beneficiaron la economía Chilena, pero errores en la administración e intereses políticos se truncaron, dando por término el gobierno a causa de un Golpe de Estado, en el año 1973, dando inicio a un período dictado por Augusto Pinochet Ugarte, en conjunto con las fuerzas Armadas, para implementar orden y organización económica.¹⁶



Ilustración 11: Salvador Allende y Fidel Castro en el balcón presidencial Chileno, durante su visita / Noviembre 1971

La cooperación de otros países que compartían la misma ideología comunista-socialista fue vital para la aprobación Latinoamericana del gobierno en Chile. Diversos soportes gráficos nacionales, como Ramona o Punto Final respaldaban y documentaban todos los sucesos durante este corto, pero intenso período político.

Dentro del escenario Latinoamericano, desde finales del 50' se estaba produciendo un fenómeno que trastornó casi la totalidad de países de habla hispana: **La caída de las**

¹⁶ Molina, Sergio, 1972, "El proceso de cambio en Chile: La experiencia 1965-1972", Editorial Universitaria, 1972.

tiranías. Países como Argentina, Colombia, Cuba, Guatemala, Perú y Venezuela terminaban los períodos de dictadura para transitar hacia la segunda etapa, que se desarrollaría en la primera mitad del 60': El **Auge Democrático** entregaba esperanza a la comunidad Latina, desde las bases sociales y aspectos económicos. Pero el pasado negativo no tardaría en aparecer nuevamente; la segunda mitad del 60' (1964- 1969) traería el retorno de las represiones, con los nuevos regímenes políticos de corte militar en países como Argentina (1966), Brasil (1964) y Perú (1968).¹⁷

¹⁷ Molina, Sergio, 1972, "El proceso de cambio en Chile: La experiencia 1965-1972", Editorial Universitaria, pp. 5- 33, 1972.

CAPÍTULO II:

2. 2. Moda Nacional

2.1 LOS PRIMEROS DISEÑADORES Y EL DESAFÍO LATINOAMERICANO

El primer período transcurre con tranquilidad en el escenario de la vestimenta nacional, aún persiste la producción de moda de *alta costura* en el país, sin mucho éxito. José Cardoch Zedán (1935) es uno de los personajes que persisten en mantener el modelo francés de la elegancia y el buen vestir, ante la vista de la caída de la alta costura en el país de origen de este movimiento. En esas instancias es incluso llamado el “*Dior Chileno*”¹⁸ por sus pares más cercanos, demostrando que su “buen gusto” es suficiente como para dictaminar un determinado estilo, abriendo una boutique en 1962 en el céntrico Santiago.

Al decaer este modelo francés, en 1964 la moda se inspira en las líneas clásicas italianas, de cortes muy clásicos y siluetas muy minimalistas. *LA SCALA* y *HELEN HARPER* son dos tiendas que promueven estas líneas, con conjuntos tejidos a puntos y prendas coordinadas de tonos muy sobrios. Luego le sigue la entrada de la influencia norteamericana, en conjunto a los nuevos descubrimientos de fibras sintéticas en el ámbito internacional. El pantalón *stretch* y el plisado permanente de faldas *midi* gracias a la incorporación del componente *Terylene* (55% poliéster, 45% lana peinada) fueron dos primeros intentos por entregar utilidad y versatilidad a la vestimenta, según los ideales estéticos norteamericanos.

Pía Montalva comenta sobre la disputa entre las diversas tendencias del momento: (...) “*La industria textil es la que introduce todas las fibras sintéticas y la que introduce todo el desarrollo de la producción de algodón, de las lanas, etc.*

Una de las cosas que en cierto nivel hay resistencia, es con la masificación. El modelo Norteamericano se asocia mucho con la masificación, ligado a la introducción del Nylon.

En Chile más bien lo que predomina es el modelo Francés, que es la alta costura francesa, que apela a la exclusividad, la elegancia, es otro discurso. Y yo creo que ahí se produce una tensión entre los dos.

¹⁸ Montalva, Pía, 2004, “Morir un Poco, moda y sociedad en Chile 1960-1976”, Editorial Sudamericana, Capítulo 1, p.28, 2004.

De todas maneras el modelo francés cruza de todas maneras La Nueva Ola, porque está la idea de lo exclusivo en la vestimenta”.

POLYCRON

LA FIBRA JOVEN DE MAYOR DURACION

**SOL
COLOR
Y FANTASIA**



Para vestir al sol las teni modernas, audaces, frescas y jadopte los diseños y co POLYCRON, luciendo impi elegante en cualquier r

**La moda siempre
junto a POL'**

Wash and Wear Inar
Indeformables Colore
Con Lana-Rayón o



Los comercios que se dedicaban al rubro de venta de telas publicitaron durante toda esta década diversos avisos en los que se desatacaba la calidad y versatilidad de las telas sintéticas, que se presentaban con distintas composiciones: Algunas eran totalmente artificiales, mientras que otras mezclaban fibras proteicas como la Lana o fibras celulósicas como el algodón para entregar usos que se adecuaran al consumidor.

Estas láminas textiles no tuvieron muy buena acogida al comienzo, ya que no era una connotación positiva el que las fibras que componían los *vestidos* fuesen sintéticas. Entregaban una imagen **desechable**, que perdía ese carácter noble de las prendas manufacturadas con materiales naturales. Estos elementos recién se masifican a fines de 1966 y comienzos de 1967, mediante la creación de prendas con otra morfología, acorde a los tiempos vividos: la *minifalda* y las *túnicas largas*, inspiradas en Emilio Pucci.

Los diseñadores que se destacan dentro del período 1960-1973 conjugan la innovación e inspiración étnica que rescata exclusivamente las raíces latinoamericanas, generando un movimiento llamado MODA AUTÓCTONA que, si bien no fue tan permanente, sin duda alguna dejó una huella en la construcción de la historia nacional.

Esta moda fue respaldada en la segunda mitad del período por el gobierno de turno, representada por la figura de Salvador Allende Gossens. Enrique Concha, arquitecto del período tomó una iniciativa que reforzaría a nivel nacional el intento por recuperar la raíz étnica y generar una propuesta **propia**. En 1972 se generó la CAMPAÑA DEL VESTUARIO AUTÓCTONO CHILENO¹⁹, con el respaldo económico del interventor de Textil Yarur (convertida a propiedad estatal por el mismo gobierno) Vicente Poblete, quien fue replicado positivamente por el propio Concha al respecto: “¿Por qué pagar royalties en el extranjero por estampados de flores y dibujos abstractos que nada significativo nos dice a nosotros los chilenos, pudiendo explotar esta veta riquísima de diseños autóctonos?”²⁰

ESTAMPADOS DIAGUITAS

diseños precolombinos para la mujer de hoy



Ilustración 12: Portada del reportaje a Enrique

Concha, motor industrial de la moda Autóctona

¹⁹ Revista Paula, “Enrique Concha, Con entusiasmo y tesonería sacó sus estampados diaguitas”, Septiembre 1972, Volumen 124, pp. 60, 61, 70.

²⁰ Revista Paula, “Enrique Concha, Con entusiasmo y tesonería sacó sus estampados diaguitas”, Septiembre 1972, Volumen 124, pp. 61.



Ilustración 13: Propuestas textiles con rapports de inspiración Diaguita / Año 1972

Esta propuesta es la luz de todo un proceso muy relevante en la historia textil y social chilena, ya que la particularidad de esta tendencia, fue la estrecha vinculación étnica e identitaria de las expresiones textiles y el sentir nacional.

El país, en pleno proceso de cambios, bombardeado por los recién nacidos canales televisivos de transmisión abierta, las influencias culturales estadounidenses y europeas y la economía inflacionaria, necesitaba encontrar su identidad definitiva que lo diferenciara de los países vecinos y a su vez, entregar la estabilidad emocional que permitía construir una imagen sólida y optimista para el resto del orbe, sumido en una competencia por la estabilidad.

Nelly Alarcón, Marco Correa, María Inés Solimano y Alejandro Stiven se inspiran en esta afectividad latinoamericana y crean diseños sobre los cuales se encuentran muy presentes técnicas, estructuras y materiales que redundan en lo natural.

María Inés Solimano, una de las diseñadoras destacadas de la época y licenciada en Historia habla acerca de la importancia de la revista como principal difusor de todas estas propuestas: *“O sea, que la revista Paula se hacía con todas cosas chilenas y apoyaba a los diseñadores (...) Esa Revista Paula era muy feminista, fue la revista que abrió las puertas a la mujer de ese tiempo. (...) La revista Paula marcó el cambio del tiempo. Imagínate que nosotros hasta el año 57' las mujeres no votábamos. ¿47' o 57? Empezamos a votar por los ediles y después se hizo sufragio universal. Pero tú te das cuenta la diferencia en un siglo no, la mitad de un siglo, recién la mujer empieza a ser considerada una persona y eso todo lo vivimos.”*

Nelly Alarcón comenzó a vender sus vestidos en una tienda que inauguró en el Barrio Bellavista, Santiago en 1970, llamada *TENTEVILÚ*. Allí daba rienda suelta a su imaginación, con diseños reconocidos por la incorporación de teñidos naturales y aplicaciones sobre telas naturales y rústicas como la sabanilla y los tejidos de lana chilota.



Creaciones de Nelly Alarcón / Año 1973

Ilustración 14:

Marco Correa, inspirado en la realidad latinoamericana y la negación de ella como una identidad degradada creó una serie de *vestidos*, caracterizados por el uso de las formas geométricas puristas y grecas continuas en los ruedos de sus vestimentas.

PAULA • MODA
por Constanza Vergara
Fotografía Horacio Walker

Un chileno diseñó:



LA MODA LATINOAMERICANA

El es Marco Correa, el primer diseñador autóctono que no se inspira para nada en las colecciones europeas. Sus creaciones son lo mejor que tiene Chile y Latinoamérica. Sus diseños están impregnados en nuestros colores, en nuestro modo de vida y en nuestra manera de ser.

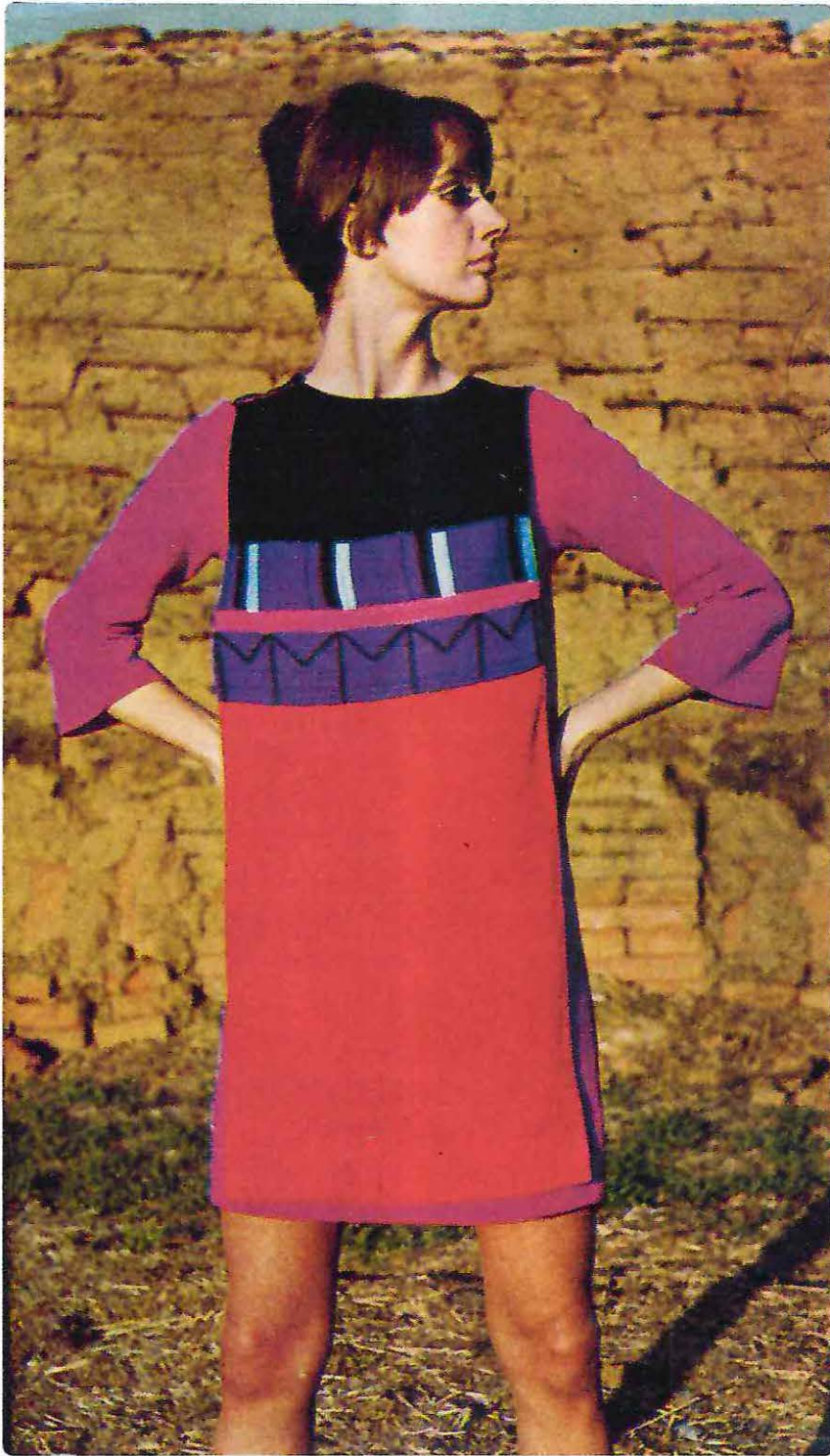
Marco Correa tiene 25 años y diseñó los trajes para el desfile del Instituto de la Moda, en la pinacoteca y tapicería en Europa. Todos sus diseños los hace para la tienda de trajes. Le gusta quien quiere pagarle a Marco que le diseñe un vestido especial para su tipo. Porque su diseñador es como un poeta: produce las prendas en una medida. Marco Correa, a pesar de haber tenido gran éxito en sus creaciones, quiere que quede muy claro que los diseños latinoamericanos están inspirados en la cultura de Latinoamérica y su cultura pero en ningún

caso se pretende distraer a los ojos de las modas. Y este es el mundo que las mujeres experimentan ante algo latinoamericano. Prefieren lo europeo un diseño oculto —dice— que solo a aquellos que tienen un tipo más de interés cuando les queda bien esa moda. A la mayoría de las chilenas no.

PAULA dedica todas las páginas de moda de este número a los trajes y diseños de Marco Correa. La esperanza es que, gracias a la muestra, las mujeres aprendan a crear y a poner de copias los diseños europeos.



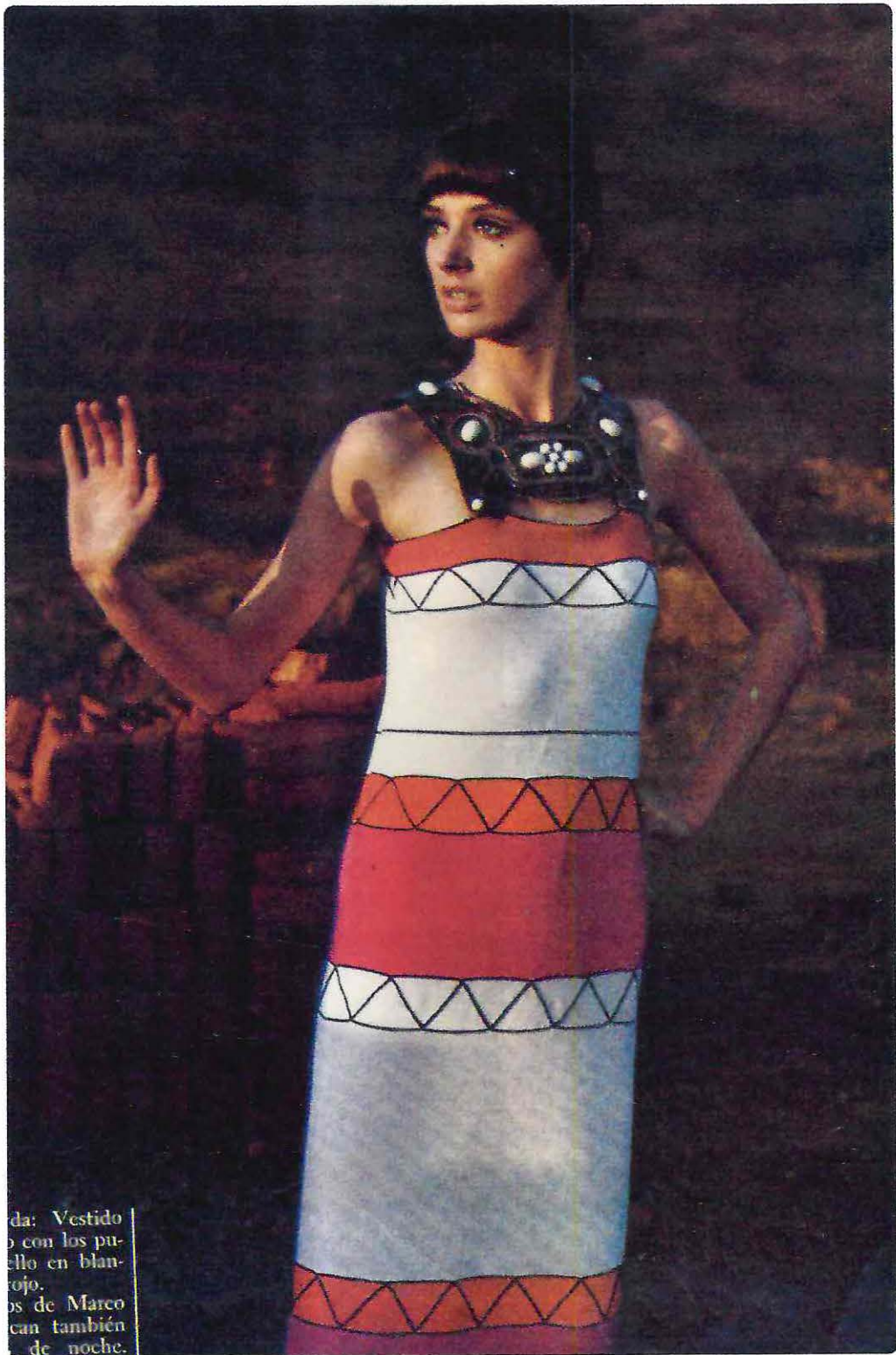
Marco Correa nombró a este movimiento bajo el nombre conocido desde una perspectiva integral; el deseaba plasmar la imagen de Chile, con sus riquezas naturales y la vida cotidiana sobre la tela, generando composiciones abstractas que son reconocidas mundial y nacionalmente hasta hoy. Las propuestas que se muestran a continuación son parte de la colección Latinoamericana que creó para la temporada otoño / invierno año 1972. Su fuerte son el uso de colores en contraste; naranjos, violetas, amarillos y solferinos contrastan con el neutro y siempre presente negro.







Vestido
bujos de
mangas y
lantera.
Pantalón
encima u
da acint
cinturón



da: Vestido
o con los pu-
ello en blan-
rojo.
os de Marco
can también
de noche.

María Inés Solimano se diferencia un poco de los otros dos diseñadores en la manera indirecta de diseñar su vestimenta. Ella no hace ninguna parte de sus *vestidos*, sino que indica, mediante referencias gráficas ligeramente oníricas la aplicación de un ícono y color en particular. Ella comenta sobre este tema: *“Para este le dije, hazle una ventana y hizo esto.*

*O sea ellas le entienden perfectamente (refiriéndome a las tejedoras que trabajan en su taller).No, es que yo les hablo en su idioma, yo para comunicarme con ellas, que son mujeres más pobres, menos cultas, pero muy inteligente. La mujer chilena es muy inteligente”.*²¹



Ilustración 15: Poncho tejido de María Inés

Solimano

Alejandro Stiven entregó su aporte desde un punto de vista más tecnológico, ya que crea en 1970 una colección de láminas textiles a partir de la observación arqueológica nacional e integra las fibras sintéticas como un material de fácil acceso para toda la

²¹ Entrevista con María Inés Solimano, 13 de Junio, 2008. [Disponible en soporte digital anexo]

población, destacando el fácil cuidado de las prendas hechas con este material. Como dueño de su propia fábrica de textiles, Stúven crea sus propios diseños, plasmándolos sobre jersey, lurex, tuser y voile, entregando una gran variedad de alternativas que recorrían formas orgánicas y geométricas.²²

Se considera hasta la fecha que estos diseñadores representan el mayor capital humano en cuanto a creatividad y aporte en la capacidad de generar el único proyecto nacional de mera inspiración local en toda la historia chilena. En ninguna otra época Chile ha tenido propuestas locales de corte autóctono ni ha presentado relaciones más estrechas entre industria, política y diseño textil más que en este período.

²² Pía Montalva, 2004. "Morir un Poco, moda y sociedad en Chile, 1960-1976", Editorial Sudamericana, Capítulo II, pp. 98, 99, 2004.

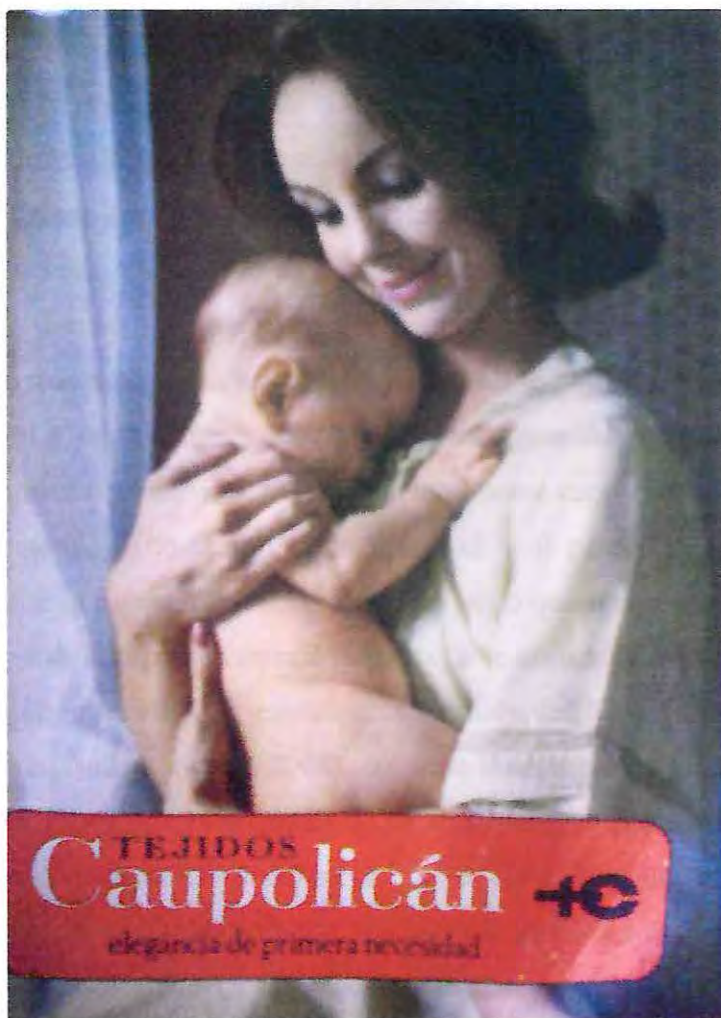


Ilustración 16: Publicidad que fomenta la compra de láminas textiles en base a la emotividad / Tejidos Caupolicán²³

²³ Publicidad Caupolicán, Revista Ritmo, 1969, N°194, Año IV, Pag. 36

2.2 PRINCIPALES TENDENCIAS DEL PERÍODO

Ya presentada una de las tendencias más relevantes en el proceso de construcción de identidad colectiva, se presentan paralelamente a ella múltiples tendencias, que si bien, fueron menos influyentes, eran vivamente difundidas por las principales revistas de moda de la década, como Paloma, Eva y Paula. Éstas cumplieron un rol preponderante y vital para la difusión de moda y a su vez, permitieron la apertura ideológica a la mujer, la cual estuvo relegada a roles menores durante toda la primera mitad de la década del 60'.

La primera tendencia que podemos mencionar proviene del extranjero, desde las bases juveniles del *vestido* europeo (londinense específicamente), donde la **minifalda** tiene un tremendo éxito dentro de la juventud, y al parecer ese es el único espacio donde es acogido, ya que se consideraba de mal gusto que una mujer mayor (para esa época, de 22 años y más) estuviera con una prenda que le quitara la presencia neutra que debía tener una mujer de su edad. Una experiencia extraída del libro "Morir un Poco" de Pía Montalva (Editorial Sudamericana, 2004), contiene una precisa opinión sobre el uso de la minifalda: *"Isabel Lazo, una abogada de 24 años, firme partidaria de la falda corta explica que los hombres la señalan en la calle con el dedo cuando camina con la diminuta prenda"*.

Esta moda se extiende aproximadamente durante un año, hasta cuando en 1968 aparece la nostalgia por el pasado **romántico**, que incluye las décadas 30' y 40'. Un look pálido, de camisas con cuellos plisados, saturados de volantes vaporosos, trajes pantalón de matices burdeos y marrones; una nostalgia por los tiempos donde convivía sutilmente la femineidad y la mujer como ser exótico y erótico.

Éstas tendencias son fuertemente infiltradas por los medios de comunicación visuales y escritos; el cine mostraba a las actrices famosas, que incitaba a las "lolitas" (término para definir a la persona que vive el período de adolescencia, acuñado como tal en la película LOLITA, basada en el libro del mismo nombre, escrito por Vladimir Nabokov y llevada a las salas por Stanley Kubrick, en 1962) a imitar estas modas y conductas.

La segunda moda, que no duró lo suficiente para llegar a ser masiva, debido a la fuerte carga religiosa que representaba y su escasa combinatoria con otras prendas, es la moda **monacal**, que convivió paralelamente con el golpe nostálgico de 1968.

La revista Paula presentó esta colección, destacando los altos contrastes (marrón-blanco), grandes dosis visuales de blanco (que lógicamente simbolizaban la pureza

espiritual de quien portaba las prendas) y la anulación de la mujer como ser sexual, llevando una carga totalmente ambigua, híbrida.

Al volver la carga estética de raíces étnicas en el período 69'-70', se generó una bifurcación de dos expresiones a partir del mismo concepto; la moda Latinoamericana y la moda **Folk**, la cual mantiene los elementos gráficos de repetición, suaves líneas curvas, siluetas más dinámicas y no tan contenidas en su expresión (como sucedió con las antiguas modas, a excepción de la minifalda) y el carácter ecléctico, que fusiona culturas hindú, polinésica, gitana y china en las propuestas estéticas y texturas táctiles.

El año 1969 trajo consigo el primer viaje a la Luna, aproximando los infinitos confines del espacio al pensamiento lógico. Esta vez se representó una propuesta textil que sugería el sentir global; el predecible concepto **espacial**. Botas hasta la rodilla, chaquetas impermeables y hasta vestidos fabricados con material sintético, que entregaban la visión de un *vestido* tecnológico, producido en el cobijo de la ingeniería. André Courreges y Paco Rabanne fueron los diseñadores que experimentaron con estas láminas textiles, no solamente aquellas que tenían un origen mixto (sintético-natural), sino con todo aquel material que tenía una rigidez que no presentaba obstáculo para trabajar, como por ejemplo: el vestido que se presenta en la siguiente ilustración, que pertenece a la colección de Paco Rabanne. Es un vestido fabricado completamente con discos de material acrílico y unidos mediante vínculos metálicos de baja densidad (alambre).





Ilustración 17: Botas de inspiración espacial, con largos que casi superan la rodilla. / Año 1970

Las tendencias textiles que cierran el período conviven en un ambiente de indecisión; la mujer comenzaba a definir por sí misma su rol social y personal. La introducción masiva de la píldora en el año 1966 permitió a la mujer dar un gran paso en su planificación familiar y sentirse segura manipulando su propia sexualidad. Además se concretizaba la expresión femenina juvenil, desde el uso de la minifalda y sus variaciones midi y maxi hasta su aceptación en ambientes donde antes predominaba el sexo masculino, como por ejemplo la Universidad.

La moda del último período se debate, por lo tanto, entre la *mujer-objeto* y la *mujer-mujer*, mencionadas en el libro “Morir un Poco”²⁴, como expresiones de una mujer que desea tomar decisiones según sus prioridades, sin perder un poco el sentido infantil, que

²⁴ Pía Montalva, 2004. “Morir un Poco, moda y sociedad en Chile, 1960-1976”, Editorial Sudamericana, Capítulo IV, pp. 162-194, 2004.

requiere la protección masculina y equilibrarlo con la carga erótica que contiene en sus expresiones de género.

El **Pret-a-Porter**, el **pantalón femenino**, la **midi** y los **hot-pants** se disputan en esta lucha interna de la mujer, recién resuelta en el año 1976.

2.3 LA NUEVA OLA y LA NUEVA CANCIÓN CHILENA

Desde la década del 60' surgieron nuevas expresiones que aparecieron en paralelo a los sucesos mundiales, totalmente permeables a ellos: La Nueva Ola, que se masifica en 1962 con la difusión de la canción "Rock del Mundial", creado por Los Ramblers para el Mundial de Fútbol del año 1962, y que presenta claras raíces en el Rock and Roll de los Estados Unidos de la década del 50', y La Nueva Canción Chilena, con un referente mucho más local y continental. Los exponentes de este movimiento propagaban un mensaje unitario entre los pueblos latinos y criticaban duramente a los gobiernos de derecha, (Demócrata-Cristianos en la realidad nacional) que contaban con un gran apoyo de la población.

Este movimiento se vino gestando desde 1961, con los cantos de Violeta Parra, pero se reconoció como tal en 1969. El reportaje de la revista Ramona debate sobre el origen del nombre: "*La Nueva Canción Chilena puede dar la vuelta al mundo y ser tomada como ejemplo de un buen desarrollo de lo que es o debe ser la canción política. Pero es innegable que se advierten serias limitaciones. En 1969 acuñamos el término de "Nueva Canción Chilena" cuando organizamos el primer festival. De entonces hasta hoy ha habido una abundante producción que ha alcanzado sus puntos más importantes en obras de gran envergadura como "La Cantata" (Refiriéndose a la "Cantata de Santa María", interpretada por Quilapayún y compuesta por Luis Advis a fines de 1969)*"²⁵ ya que aún no se contaba con la disposición suficiente como para difundir estos cantos que reclamaban abiertamente en contra del sistema. El movimiento transcurría solapadamente entre los partidarios políticos ligados al mundo musical folclórico, período correspondido entre 1961 y 1964, pero luego, debido a la situación de descontento general, se comenzó a difundir como una consigna política.

Si comparamos incluso el contenido de ambos movimientos podemos definir la tónica que presenta la sociedad chilena del período; a continuación se incluye la letra de la canción "*Guitarra toca otra vez*" interpretada por Ricardo Toro Lavín, conocido en el ámbito artístico como "Buddy Richard" (perteneciente a La Nueva Ola):

²⁵ Ramona. Santiago : Sociedad Impresora Horizonte, 1971-1973 Volumen 2., N° 97, p. 11-13, 1993

**“La tarde cae, aquí en la playa
Y en la distancia el sol se baña
Luego de aleja, desaparece
Nuevos amores han comenzado
Viejos amores han terminado
Y allí en la arena todo ha quedado”²⁶**

A continuación se expone la letra de la canción *“Los Pueblos Americanos”* de Violeta Parra, exponente del movimiento literalmente opositor: La Nueva Canción Chilena:

**“Mi vida, los pueblos americanos,
mi vida, se sienten acongojados,
Mi vida, porque los gobernadores,
mi vida, los tienen tan separados.**

**Cuándo será ese cuando,
señor fiscal,
que la América sea
sólo un pilar.”²⁷**

Existen muchas canciones de ambos movimientos que reiteran esta distancia ideológica y formal entre ambos estilos musicales. Por una parte, La Nueva Ola se relaciona con todo el fenómeno expansionista, estimulado implícitamente por las filosofías de derecha, en el que el inglés como idioma juega un papel fundamental, no sólo contenido dentro de las canciones, sino como un pasaje seguro al éxito nacional. Peter Rock, Los Bric-a-Brac, Buddy Richard, Los Rockets, Los Flyppers, Pat Henry, Los Jockers y otros insisten en usar nombres extranjeros y cantar, llegando incluso a emular el inglés sin conocer el idioma.

²⁶ Planeta de letras, <http://www.planetadeletras.com/index.php?m=s&lid=140177>

²⁷ Trovadores, <http://www.trovadores.net/nc.php?NM=995>

Pía Montalva dice al respecto: “(...) Como un poco en broma, los cantantes se ponen nombres en inglés como “Danny Chilean” y que a veces cantan en inglés o simulan que cantan, ni siquiera modulando. Es súper precario.”²⁸

La Nueva Canción Chilena apunta a un público totalmente diferente, con un espíritu político contenido en cada letra. Víctor Jara, Quilapayún, Inti Illimani, Isabel Parra y Patricio Manns cobijaron en sus letras críticas sociales que mezclaban con lo ácido del sutil humor negro y con la vida diaria del campesino y su conexión directa con la naturaleza.

Este movimiento siempre estuvo añorando un cambio a nivel político y social, donde el *obrero* (término que proviene de la ideología Marxista, donde la persona que dependía directamente del capital, involucrando una consecuente “*Depauperización moral*”)²⁹ debe participar en una lucha física e intelectual violenta para obtener los beneficios coherentes con el esfuerzo realizado.

Rolando Alarcón fue uno de los artistas destacados de ese período, no solamente por su versatilidad de expresión (ya que era periodista de profesión), sino que por su empatía social. El siempre estaba dispuesto a difundir su pensar desde la esencia social, ya que el pensaba “(...) sino que salí a cantar por los lugares donde realmente estaba “*esa alma*”: *Las empresas del área social, las poblaciones, los sindicatos, escuelas, que es donde el artista encuentra su real creatividad y la esencia del saber popular, corriendo paralelamente a la simpleza de la vida, a la esperanza de una mañana feliz*”³⁰

Estos dos movimientos diferían en todos los aspectos mencionados anteriormente, pero si confluían en un factor estético: **La homogeneización como elemento identificador**. La verdad es que suena contradictorio, ya que la diferencia se hace clara en los elementos que destacan en su individualidad. En estos casos, La Nueva Ola presentaba en las agrupaciones musicales *vestidos* con una morfología similar, pero con variantes cromáticas y de texturas. La Nueva Canción Chilena toma como una señal de **unidad** el hecho de vestir iguales. Grupos como Quilapayún e Inti Illimani neutralizan y anulan la imagen individual, que bajo la propuesta ideológica de este movimiento, se considera como una expresión egoísta.

²⁸ Entrevista con Pía Montalva, 4 de Junio, 2008. [Disponible en soporte digital anexo]

²⁹ International Institute of Social History (IISG) (2006) [En línea] Disponible en <http://www.iisg.nl/labouragain/documents/inigocarrera.pdf> [Consultado 17 de junio de 2008]

³⁰ En Onda : Empresa Editora Nacional Quimantú, 1971-1973. Volumen 3. N° 38, p. 5, 1973

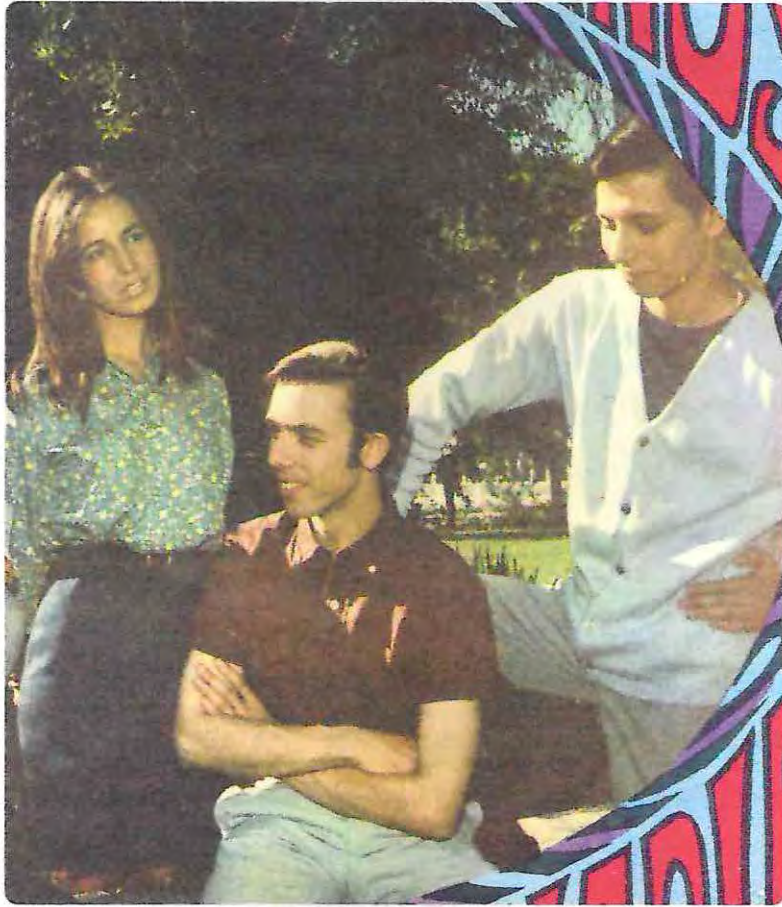


Ilustración 18: Grupo musical exponente de La Nueva Ola: Los Clandestinos / Año 1967



Ilustración 19: Quilapayún

Más allá de los diferentes enfoques que le daba cada movimiento a su génesis, lo importante es destacar la relevante participación de ambos en la generación de una identidad para Chile, que trascendía lo político y lo ideológico en pos de una expresión genuina y dirigida desde Chile hacia Chile.

La Nueva Ola expresa su aprobación a la expansión propia hacia el extranjero. “*For Export*”³¹ le llama la Revista Ritmo a dos artistas de este movimiento y dentro de un reportaje que lo acompaña los artistas expresan que prefieren los artistas chilenos y que el público también los debiera preferir, a manera de fidelización y compromiso con los artistas que crean para el país. Es decir, se comprometen con su círculo artístico cercano y abiertamente rechazan una invasión propiamente tal de otros grupos extranjeros, pero a la vez aprueban algunos cánones artísticos internacionales, especialmente los estadounidenses. Esto es visto en la manera que llevan sus nombres artísticos (~~como~~ antes mencionados) y algunas aplicaciones estéticas en el vestuario que contradicen sus

³¹ Revista Ritmo, Editorial Lord Cochrane, Volumen VI, N° 297, p. 49, 1971

explicaciones.

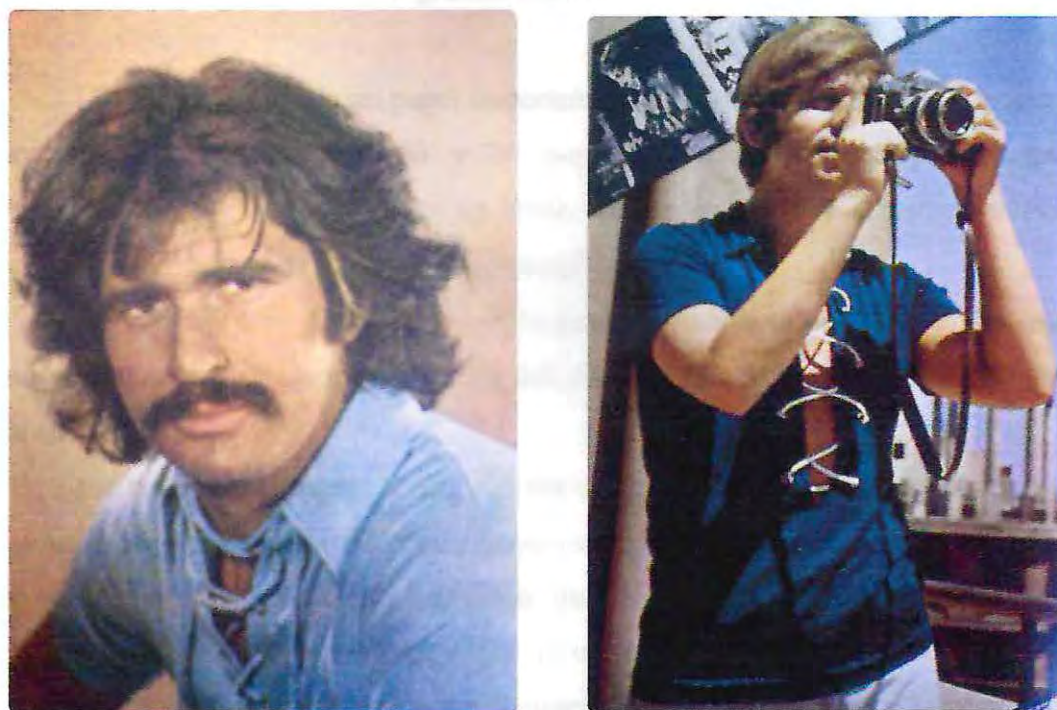


Ilustración 20: Bigote Arrocet y Raphael. Similitudes en el vestuario que develan la influencia internacional / Año 1968

Capítulo III:

1- La revista como soporte gráfico masivo

La revista ha jugado un papel importante tanto dentro de la sociedad actual como la que vivió en la década de los 60' y 70'. No se ha visto desplazada por la televisión ni ningún otro medio masivo, aunque en 1960, cuando se masificó el uso de televisores se temía la extinción de este soporte gráfico tangible.

Gracias a este medio ha sido posible recopilar toda la información visual referente al tema investigado, destacando la durabilidad del soporte mismo como la información vital que contiene.

La **revista de moda** toma relevancia en este período en el género femenino, motivado por los cambios sociales y económicos que por una parte, integran a la mujer dentro de la sociedad (como individuo que toma decisiones sobre sus preferencias personales, laborales y sexuales) y por otro, le permiten apropiarse de una moda en particular, sobre todo si consideramos el auge económico mundial que le permitía adquirir una cierta variedad de prendas.

Dentro del análisis a la época 1960-1973, la revista como soporte se torna, desde mediados del 60, en un referente que guía e informa a hombres y mujeres en su cotidianidad, especialmente en la construcción de su identidad, reforzada por el vestuario.

En Chile existe un variado abanico de revistas que tratan diversos temas, como políticos (Ramona, Punto Final, La Bicicleta, entre otras), musicales (Ritmo, Onda) y otras revistas dedicadas a la difusión de tendencias de vestuario (Paula, Eva y Paloma) presentan múltiples opciones a la hora de vestirse, inspirándose en las modas extranjeras, los destellos de propuestas nacionales y las modas impuestas por los mismos músicos de núcleos culturales populares, tanto internacional como nacionales.

Roland Barthes, refuerza la validez de estos medios y su verdadera cercanía con las acciones colectivas cotidianas. Aquí se expresa, definiendo a la revista como *“Un relevo de difusión, llamado “Shifter”(…) en el que el vestido se encuentra como una estructura metalingüística, transformándose desde un icono a una estructura verbal; el **vestido escrito**, completamente reconocible”* Y habla, también acerca de la expresividad del vestido (consideremos vestido como prenda que viste el cuerpo) *“La vestimenta se expresa*

para sistematizar conductas que se puedan relacionar con condiciones sociales, niveles de vida y roles desempeñados.”

La importancia de este *vestido escrito* reside en su carácter comunicativo, donde se produce un *feedback* implícito entre su imagen plasmada en un soporte gráfico masivo, su descripción lingüística (inserta dentro de la misma revista) y la lectura entregada por el receptor, que modifica su percepción según sus propias vivencias.³²

Uno de los soportes gráficos de tendencias mayormente reconocido fue la Revista *Paula*, creada en 1967 por Roberto Edwards, un fotógrafo con muy buenas propuestas para este medio. Él delega la dirección y organización de la revista a Delia Vergara, quien acompañada de mentes jóvenes y liberales, como la destacada escritora Isabel Allende, logra crear un medio donde las mujeres se sienten identificadas y que ellas mismas puedan responder y opinar en un *feedback* continuo.

Reportajes sobre la infidelidad femenina, la legalización del aborto terapéutico y los métodos anticonceptivos acapararon toda la atención de las feministas y mujeres en busca de la ruptura con los antiguos roles impuestos, estimulando rápidamente al equipo de trabajo de *Paula* para satisfacer este deseo de liberación ideológica y física.

El carácter masivo de la revista y su descripción teológica según Roland Barthes confirman la validez histórica y universal que presenta la revista, a fin de considerar este medio como fuente primaria en la investigación y como un referente permanente en el estudio de esta Tesina y otras temáticas de interés.

³² Barthes, Roland, 2003. “El sistema de la moda y otros escritos”, Editorial Paidós, Capítulo II, pp.23-28, 2003.

INVESTIGACIÓN

1. Introducción

Ya habiendo definido el entorno social, político y económico, a nivel global y local, además de la descripción y definición conceptual de cada movimiento, se incluyen a continuación las fichas diseñadas que permitirán **clasificar, definir y graficar** los dos movimientos y sus contrastes, a manera de realizar las conclusiones pertinentes que cierren el tema planteado para la tesina.

Las fichas constan de 9 ítems, subdivididos en temas específicos que permiten un óptimo análisis y comparación de datos: La primera parte de la ficha recibe la denominación “Datos del Personaje”, en el que incluyen **Nombre del Personaje, Movimiento Musical al cual pertenece, Sexo, Edad** (Definida mediante un rango) **y Influencia Geográfico-Cultural**. La segunda parte incluye todos aquellos ítems referentes a la descripción de la ficha, como: **Descripción de prendas** (clasificada de acuerdo a cada prenda que cubra el cuerpo), **Material de composición de láminas textiles** (según criterio visual), **Color / Gama Cromática, Fuente y Observaciones**.

Cada ficha será completada mediante un ícono de color dispuesto sobre cada alternativa que corresponda a la definición del *vestido* en particular, ya sea de la Nueva Ola o de la Nueva Canción Chilena. Las observaciones pertinentes a la morfología de la prenda serán descritas en una palabra que entregue la esencia geométrica del *vestido*.

Cuando se hayan evaluado y completado las fichas, se realizará un catastro cualitativo, según la *moda* (entendida como la repetición de una misma alternativa en todas las fichas acumuladas) y se clasificarán bajo los conceptos evaluativos.

La investigación de Tesina concluye mediante una clasificación gráfica de las principales estructuras del *vestido* de acuerdo a los dos movimientos en estudio, divididos en **prenda superior, prenda inferior y accesorios**.

2. Presentación de Fichas y Análisis

2.1 FICHAS NUEVA OLA

FICHA Nº 1



I DATOS PERSONAJE

Nombre personaje	Gloria Simonetti
-------------------------	------------------

I DATOS PERSONAJE

Nombre personaje	Gloria Simonetti
Movimiento musical al cual pertenece	<input type="radio"/> Nueva Canción Chilena <input checked="" type="radio"/> Nueva Ola
Sexo	<input checked="" type="radio"/> Femenino <input type="radio"/> Masculino
Influencia Geográfica- cultural	<input checked="" type="radio"/> EEUU / <i>Hippie, Rock and Roll</i> <input type="radio"/> Italia / <i>Clásica</i> <input type="radio"/> OTRO _____ <input type="radio"/> Inglaterra / <i>Mod</i> <input type="radio"/> Francia / <i>Exótico clásico</i>
Rango de Edad	<input type="radio"/> 18-22 años <input checked="" type="radio"/> 28-32 años <input type="radio"/> 23-27 años <input type="radio"/> 33 + años

II TIPOLOGÍA DE PRENDAS

Prenda Superior	Prenda Inferior	Accesorio
<input type="radio"/> Camisa <input type="radio"/> Polera <input type="radio"/> Chaqueta <input type="radio"/> Poncho <input type="radio"/> Blusa <input checked="" type="radio"/> OTRO <u>jumper completo</u>	<input type="radio"/> Pantalón pantorrilla ancha <input type="radio"/> Pantalón corte recto <input type="radio"/> Jeans <input type="radio"/> Falda <input type="radio"/> Vestido <input type="radio"/> OTRO _____	<input type="radio"/> Pañuelo <input type="radio"/> Collar <input type="radio"/> Cinturón <input type="radio"/> Aros <input type="radio"/> Corbata <input checked="" type="radio"/> OTRO <u>zapatos tipo sandalias</u>
Descripción	Morfología	Prenda Superior <u>cuello tipo bote</u> Prenda Inferior <u>pantalones pantorrilla ancha</u> Accesorio <u>cuentas esféricas en empeine</u>
	Aplicación	<input checked="" type="radio"/> Estampado <input type="radio"/> Teñido <input type="radio"/> Bordado <input type="radio"/> OTRO _____
Materialidad de composición de lámina textil	<input checked="" type="radio"/> Sintético <input type="radio"/> Natural <input type="radio"/> No especificado	
Color / Gama Cromática	Tonalidades y Matices Fríos <input type="radio"/> Azul <input checked="" type="radio"/> Verde <input type="radio"/> Violeta <input type="radio"/> OTRO _____	Tonalidades y Matices Cálidos <input checked="" type="radio"/> Amarillo <input type="radio"/> Naranja <input type="radio"/> Rojo <input type="radio"/> OTRO _____
Fuente	Revista Ritmo, Ediciones Lord Cochrane, N° 192, Año IV, p. 18, 1969.	
Observaciones	Predomina la psicodelia en la aplicación textil estampada y en las sandalias también se visualiza la aplicación del concepto.	



I DATOS PERSONAJE

Nombre personaje	Carlos Alegría (personaje situado a la izq.)
-------------------------	--

I DATOS PERSONAJE

Nombre personaje	Carlos Alegría
Movimiento musical al cual pertenece	<input type="radio"/> Nueva Canción Chilena <input checked="" type="radio"/> Nueva Ola
Sexo	<input type="radio"/> Femenino <input checked="" type="radio"/> Masculino
Influencia Geográfica- cultural	<input checked="" type="radio"/> EEUU / <i>Hippie, Rock and Roll</i> <input type="radio"/> Italia / <i>Clásica</i> <input type="radio"/> OTRO _____ <input type="radio"/> Inglaterra / <i>Mod</i> <input type="radio"/> Francia / <i>Exótico clásico</i>
Rango de Edad	<input type="radio"/> 18-22 años <input type="radio"/> 28-32 años <input checked="" type="radio"/> 23-27 años <input type="radio"/> 33 + años

II TIPOLOGÍA DE PRENDAS

Prenda Superior	Prenda Inferior	Accesorio
<input checked="" type="radio"/> Camisa <input type="radio"/> Polera <input checked="" type="radio"/> Chaqueta <input type="radio"/> Poncho <input type="radio"/> Blusa <input type="radio"/> OTRO _____	<input type="radio"/> Pantalón pantorrilla ancha <input type="radio"/> Pantalón corte recto <input type="radio"/> Jeans <input type="radio"/> Falda <input type="radio"/> Vestido <input type="radio"/> OTRO _____	<input type="radio"/> Pañuelo <input type="radio"/> Collar <input type="radio"/> Cinturón <input type="radio"/> Aros <input type="radio"/> Corbata <input checked="" type="radio"/> OTRO <u>Humita</u>
Descripción	Morfología	Prenda Superior <u>Chaqueta cuello ancho</u> Prenda Inferior _____ Accesorio <u>Humita con dos lados triangulares simétricos</u>
	Aplicación	<input type="radio"/> Estampado <input type="radio"/> Teñido <input type="radio"/> Bordado <input checked="" type="radio"/> OTRO <u>Ninguno</u>
Materialidad de composición de lámina textil	<input type="radio"/> Sintético <input type="radio"/> Natural <input checked="" type="radio"/> No especificado	
Color / Gama Cromática	Tonalidades y Matices Fríos <input type="radio"/> Azul <input type="radio"/> Verde <input type="radio"/> Violeta <input checked="" type="radio"/> OTRO <u>Negro</u>	Tonalidades y Matices Cálidos <input type="radio"/> Amarillo <input type="radio"/> Naranja <input type="radio"/> Rojo <input type="radio"/> OTRO _____
Fuente	Revista Ritmo, Editorial Lord Cochrane, Nº 297, Año VI, p.49, 1971	
Observaciones	Presenta terminaciones en los vuelos, mediante costuras de color en los bordes de cada uno, a tono con el conjunto.	



I DATOS PERSONAJE

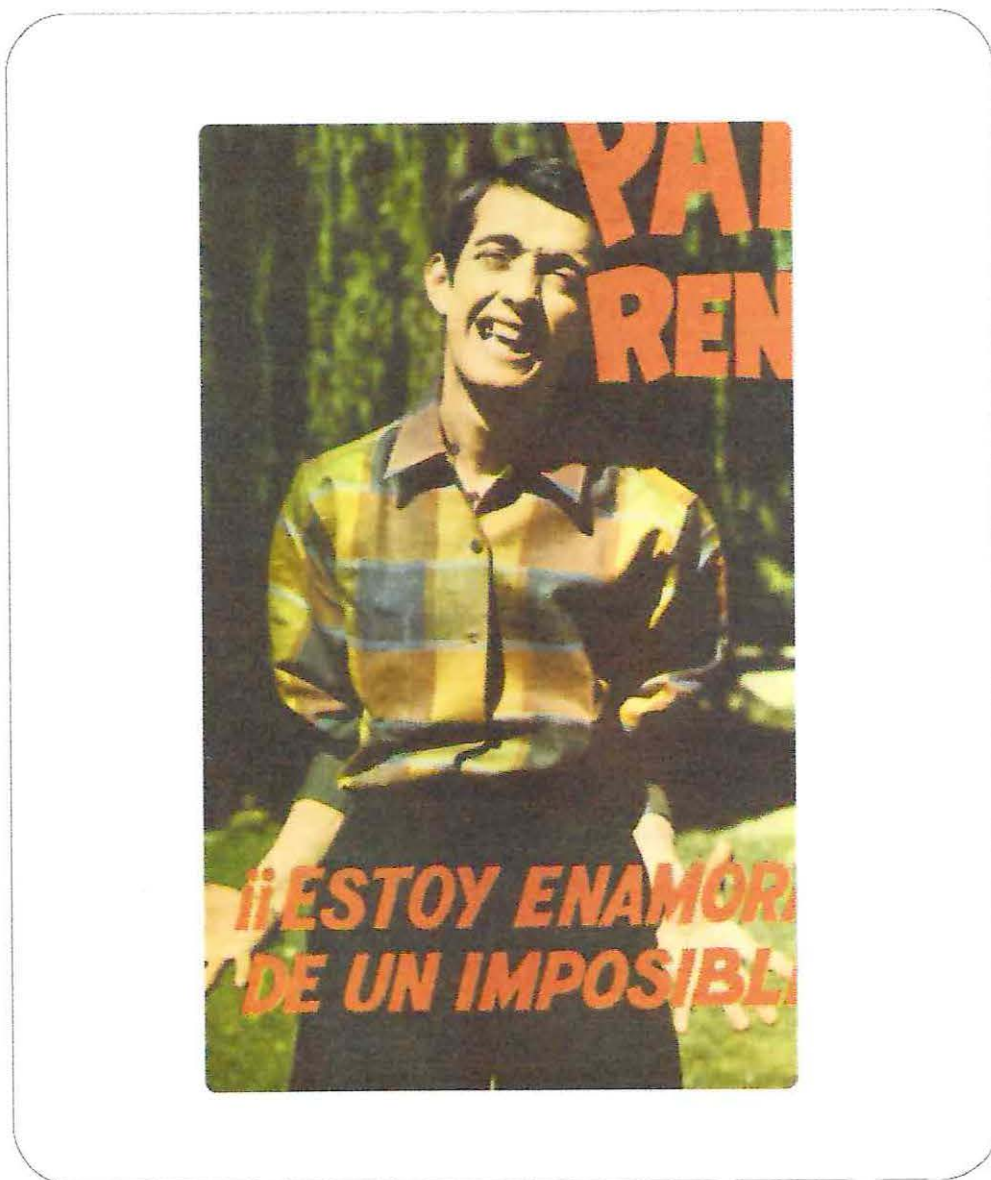
Nombre personaje	Rita Góngora
-------------------------	--------------

I DATOS PERSONAJE

Nombre personaje	Rita Góngora
Movimiento musical al cual pertenece	<input type="radio"/> Nueva Canción Chilena <input checked="" type="radio"/> Nueva Ola
Sexo	<input checked="" type="radio"/> Femenino <input type="radio"/> Masculino
Influencia Geográfica- cultural	<input checked="" type="radio"/> EEUU / <i>Hippie, Rock and Roll</i> <input type="radio"/> Italia / <i>Clásica</i> <input type="radio"/> OTRO _____ <input type="radio"/> Inglaterra / <i>Mod</i> <input type="radio"/> Francia / <i>Exótico clásico</i>
Rango de Edad	<input type="radio"/> 18-22 años <input type="radio"/> 28-32 años <input checked="" type="radio"/> 23-27 años <input type="radio"/> 33 + años

II TIPOLOGÍA DE PRENDAS

	Prenda Superior	Prenda Inferior	Accesorio
	<input type="radio"/> Camisa <input type="radio"/> Polera <input type="radio"/> Chaqueta <input type="radio"/> Poncho <input type="radio"/> Blusa <input type="radio"/> OTRO _____	<input type="radio"/> Pantalón pantorrilla ancha <input type="radio"/> Pantalón corte recto <input type="radio"/> Jeans <input type="radio"/> Falda <input checked="" type="radio"/> Vestido <input type="radio"/> OTRO _____	<input type="radio"/> Pañuelo <input type="radio"/> Collar <input type="radio"/> Cinturón <input type="radio"/> Aros <input type="radio"/> Corbata <input type="radio"/> OTRO _____
Descripción	Prenda Superior Prenda Inferior Accesorio		
	Morfología _____ vestido corte recto con cinta decorativa integrada _____		
	Aplicación <input checked="" type="radio"/> Estampado <input type="radio"/> Teñido <input type="radio"/> Bordado <input type="radio"/> OTRO _____		
Materialidad de composición de lámina textil	<input type="radio"/> Sintético <input type="radio"/> Natural <input checked="" type="radio"/> No especificado		
Color / Gama Cromática	Tonalidades y Matices Fríos <input type="radio"/> Azul <input type="radio"/> Verde <input type="radio"/> Violeta <input type="radio"/> OTRO _____	Tonalidades y Matices Cálidos <input type="radio"/> Amarillo <input type="radio"/> Naranja <input type="radio"/> Rojo <input checked="" type="radio"/> OTRO _____ rosa _____	
Fuente	Revista Ritmo, Editorial Lord Cochran, Nº 171, Año IV, p.20, 1968		
Observaciones	Vestido con estética similar a la de fines del 50'. Lunares y tonos pasteles con un cinturón delgado ubicado bajo el pecho.		



I DATOS PERSONAJE

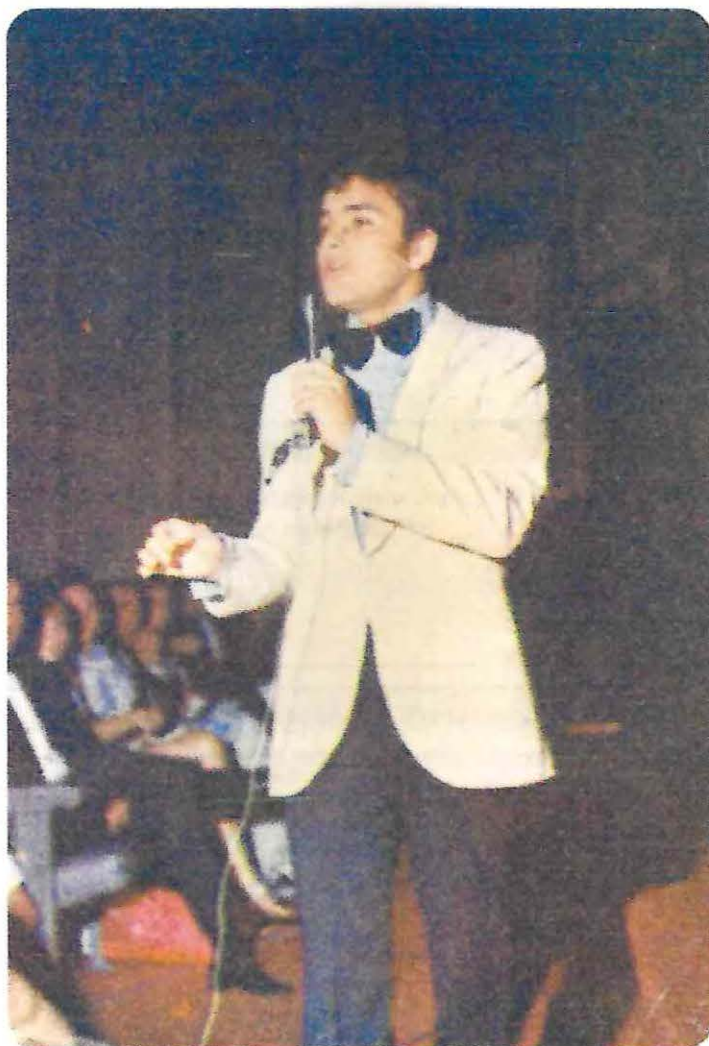
Nombre personaje	Patricio Renán
-------------------------	----------------

I DATOS PERSONAJE

Nombre personaje	Patricio Renán
Movimiento musical al cual pertenece	<input type="radio"/> Nueva Canción Chilena <input checked="" type="radio"/> Nueva Ola
Sexo	<input type="radio"/> Femenino <input checked="" type="radio"/> Masculino
Influencia Geográfica- cultural	<input checked="" type="radio"/> EEUU / <i>Hippie, Rock and Roll</i> <input type="radio"/> Italia / <i>Clásica</i> <input type="radio"/> OTRO _____ <input type="radio"/> Inglaterra / <i>Mod</i> <input type="radio"/> Francia / <i>Exótico clásico</i>
Rango de Edad	<input type="radio"/> 18-22 años <input type="radio"/> 28-32 años <input checked="" type="radio"/> 23-27 años <input type="radio"/> 33 + años

II TIPOLOGÍA DE PRENDAS

Prenda Superior	Prenda Inferior	Accesorio		
<input checked="" type="radio"/> Camisa <input type="radio"/> Polera <input type="radio"/> Chaqueta <input type="radio"/> Poncho <input type="radio"/> Blusa <input type="radio"/> OTRO _____	<input type="radio"/> Pantalón pantorrilla ancha <input checked="" type="radio"/> Pantalón corte recto <input type="radio"/> Jeans <input type="radio"/> Falda <input type="radio"/> Vestido <input type="radio"/> OTRO _____	<input type="radio"/> Pañuelo <input type="radio"/> Collar <input type="radio"/> Cinturón <input type="radio"/> Aros <input type="radio"/> Corbata <input type="radio"/> OTRO _____		
Descripción	Morfología	Prenda Superior <input type="radio"/> cuello largo <input type="radio"/> medio de mangas largas	Prenda Inferior <input type="radio"/> pantalón de tiro alto	Accesorio _____
	Aplicación	<input type="radio"/> Estampado	<input type="radio"/> Teñido	<input type="radio"/> Bordado
Materialidad de composición de lámina textil	<input checked="" type="radio"/> Sintético	<input type="radio"/> Natural	<input type="radio"/> No especificado	
Color / Gama Cromática	Tonalidades y Matices Fríos <input type="radio"/> Azul <input type="radio"/> Verde <input type="radio"/> Violeta <input type="radio"/> OTRO _____	Tonalidades y Matices Cálidos <input checked="" type="radio"/> Amarillo <input type="radio"/> Naranja <input type="radio"/> Rojo <input checked="" type="radio"/> OTRO <u>Marrón</u> _____		
Fuente	Revista Ritmo, Ed. Lord Cochrane, N° 122, Año III, p. 54, 1968			
Observaciones				



I DATOS PERSONAJE

Nombre personaje	Oswaldo Díaz
-------------------------	--------------

I DATOS PERSONAJE

Nombre personaje	Oswaldo Díaz
Movimiento musical al cual pertenece	<input type="radio"/> Nueva Canción Chilena <input checked="" type="radio"/> Nueva Ola
Sexo	<input type="radio"/> Femenino <input checked="" type="radio"/> Masculino
Influencia Geográfica- cultural	<input checked="" type="radio"/> EEUU / <i>Hippie, Rock and Roll</i> <input type="radio"/> Italia / <i>Clásica</i> <input type="radio"/> OTRO _____ <input type="radio"/> Inglaterra / <i>Mod</i> <input type="radio"/> Francia / <i>Exótico clásico</i>
Rango de Edad	<input checked="" type="radio"/> 18-22 años <input type="radio"/> 28-32 años <input type="radio"/> 23-27 años <input type="radio"/> 33 + años

II TIPOLOGÍA DE PRENDAS

Prenda Superior		Prenda Inferior		Accesorio	
<input checked="" type="radio"/> Camisa	<input type="radio"/> Pantalón pantorrilla ancha	<input type="radio"/> Pañuelo			
<input type="radio"/> Polera	<input checked="" type="radio"/> Pantalón corte recto	<input type="radio"/> Collar			
<input checked="" type="radio"/> Chaqueta	<input type="radio"/> Jeans	<input type="radio"/> Cinturón			
<input type="radio"/> Poncho	<input type="radio"/> Falda	<input type="radio"/> Aros			
<input type="radio"/> Blusa	<input type="radio"/> Vestido	<input type="radio"/> Corbata			
<input type="radio"/> OTRO _____	<input type="radio"/> OTRO _____	<input checked="" type="radio"/> OTRO <u>Humita</u>			
Descripción	Prenda Superior	Prenda Inferior	Accesorio		
	Morfología	<u>Chaqueta con punta redonda y cuello medio</u>	<u>Pantalón recto tiro medio</u>	<u>Dos triángulos simétricos opuestos</u>	
	Aplicación	<input type="radio"/> Estampado <input checked="" type="radio"/> Teñido	<input type="radio"/> Bordado	<input type="radio"/> OTRO _____	
Materialidad de composición de lámina textil		<input type="radio"/> Sintético	<input type="radio"/> Natural	<input checked="" type="radio"/> No especificado	
Color / Gama Cromática		Tonalidades y Matices Fríos		Tonalidades y Matices Cálidos	
		<input type="radio"/> Azul <input type="radio"/> Verde <input type="radio"/> Violeta <input checked="" type="radio"/> OTRO <u>Celeste, Negro, Crema</u>		<input type="radio"/> Amarillo <input type="radio"/> Naranja <input type="radio"/> Rojo <input type="radio"/> OTRO _____	
Fuente		Revista Ritmo, Ed. Lord Cochran, Nº 227, Año IV, p.17, 1969			
Observaciones		Sutilmente se pueden apreciar vuelos en la camisa dispuestos a lo largo del tronco.			



I DATOS PERSONAJE

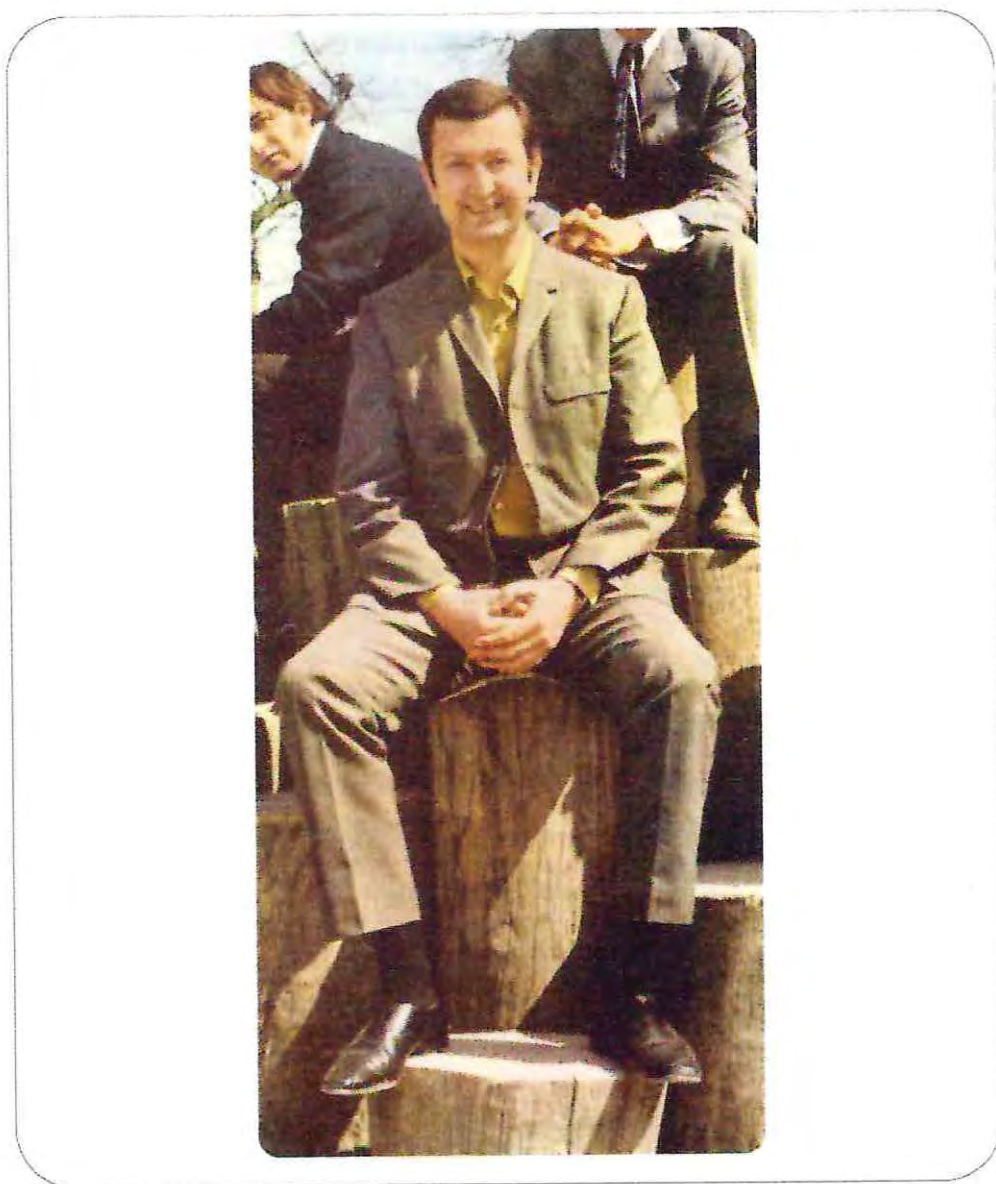
Nombre personaje	Verónica Hurtado
-------------------------	------------------

I DATOS PERSONAJE

Nombre personaje	Verónica Hurtado
Movimiento musical al cual pertenece	<input type="radio"/> Nueva Canción Chilena <input checked="" type="radio"/> Nueva Ola
Sexo	<input checked="" type="radio"/> Femenino <input type="radio"/> Masculino
Influencia Geográfica- cultural	<input checked="" type="radio"/> EEUU / <i>Hippie, Rock and Roll</i> <input type="radio"/> Italia / <i>Clásica</i> <input type="radio"/> OTRO _____ <input type="radio"/> Inglaterra / <i>Mod</i> <input type="radio"/> Francia / <i>Exótico-clásico</i>
Rango de Edad	<input checked="" type="radio"/> 18-22 años <input type="radio"/> 28-32 años <input type="radio"/> 23-27 años <input type="radio"/> 33 + años

II TIPOLOGÍA DE PRENDAS

Prenda Superior	Prenda Inferior	Accesorio	
<input type="radio"/> Camisa <input type="radio"/> Polera <input type="radio"/> Chaqueta <input type="radio"/> Poncho <input type="radio"/> Blusa <input type="radio"/> OTRO _____	<input type="radio"/> Pantalón pantorrilla ancha <input type="radio"/> Pantalón corte recto <input type="radio"/> Jeans <input type="radio"/> Falda <input checked="" type="radio"/> Vestido <input type="radio"/> OTRO _____	<input type="radio"/> Pañuelo <input type="radio"/> Collar <input type="radio"/> Cinturón <input type="radio"/> Aros <input type="radio"/> Corbata <input checked="" type="radio"/> OTRO <u>zapatos taco bajo</u>	
Descripción	Prenda Superior	Prenda Inferior	Accesorio
	Morfología _____	vestido manga 3/4 con cuello redondo, largo medio	_____
	Aplicación	<input checked="" type="radio"/> Estampado <input type="radio"/> Teñido <input type="radio"/> Bordado <input type="radio"/> OTRO _____	
Materialidad de composición de lámina textil	<input checked="" type="radio"/> Sintético <input type="radio"/> Natural <input type="radio"/> No especificado		
Color / Gama Cromática	Tonalidades y Matices Fríos <input checked="" type="radio"/> Azul <input checked="" type="radio"/> Verde <input type="radio"/> Violeta <input type="radio"/> OTRO _____	Tonalidades y Matices Cálidos <input checked="" type="radio"/> Amarillo <input type="radio"/> Naranja <input type="radio"/> Rojo <input checked="" type="radio"/> OTRO <u>rosa</u>	
Fuente	Revista Ritmo, Ed. Lord Cochrane, Nº 129, Año III, p. 11, Febrero 1968		
Observaciones	El vestido presenta una serie de recogidos entre la zona del cuello y pecho, a manera de amoldar la tela que conforma el cuello y apegarlo más al cuerpo.		



I DATOS PERSONAJE

Nombre personaje	Lucho Ortiz (Ex- Red Juniors)
-------------------------	-------------------------------

I DATOS PERSONAJE

Nombre personaje	Lucho Ortiz
Movimiento musical al cual pertenece	<input type="radio"/> Nueva Canción Chilena <input checked="" type="radio"/> Nueva Ola
Sexo	<input type="radio"/> Femenino <input checked="" type="radio"/> Masculino
Influencia Geográfica- cultural	<input type="radio"/> EEUU / <i>Hippie, Rock and Roll</i> <input type="radio"/> Italia / <i>Clásica</i> <input type="radio"/> OTRO _____ <input checked="" type="radio"/> Inglaterra / <i>Mod</i> <input type="radio"/> Francia / <i>Exótico-clásico</i>
Rango de Edad	<input type="radio"/> 18-22 años <input type="radio"/> 28-32 años <input checked="" type="radio"/> 23-27 años <input type="radio"/> 33 + años

II TIPOLOGÍA DE PRENDAS

Prenda Superior		Prenda Inferior		Accesorio	
<input checked="" type="radio"/> Camisa	<input type="radio"/> Pantalón pantorrilla ancha	<input type="radio"/> Pañuelo			
<input type="radio"/> Polera	<input checked="" type="radio"/> Pantalón corte recto	<input type="radio"/> Collar			
<input checked="" type="radio"/> Chaqueta	<input type="radio"/> Jeans	<input type="radio"/> Cinturón			
<input type="radio"/> Poncho	<input type="radio"/> Falda	<input type="radio"/> Aros			
<input type="radio"/> Blusa	<input type="radio"/> Vestido	<input type="radio"/> Corbata			
<input type="radio"/> OTRO _____	<input type="radio"/> OTRO _____	<input checked="" type="radio"/> OTRO zapato tipo mocasín (sin cordones)			
Descripción	Prenda Superior	Prenda Inferior	Accesorio		
	Morfología	camisa cuello abierto y chaqueta con cuello en V corto	pantalón corte recto		
	Aplicación	<input type="radio"/> Estampado <input checked="" type="radio"/> Teñido	<input type="radio"/> Bordado	<input type="radio"/> OTRO _____	
Materialidad de composición de lámina textil	<input checked="" type="radio"/> Sintético	<input type="radio"/> Natural	<input type="radio"/> No especificado		
Color / Gama Cromática	Tonalidades y Matices Fríos <input type="radio"/> Azul <input type="radio"/> Verde <input type="radio"/> Violeta <input checked="" type="radio"/> OTRO pardo _____		Tonalidades y Matices Cálidos <input checked="" type="radio"/> Amarillo <input type="radio"/> Naranja <input type="radio"/> Rojo <input type="radio"/> OTRO _____		
Fuente	Revista Ritmo, Ed. Lord Cochrane, Año IV, Nº 214, p. 18, 1969				
Observaciones	La chaqueta tiene botones como vínculos y un bolsillo pequeño con solapa en la zona superior izquierda.				



I DATOS PERSONAJE

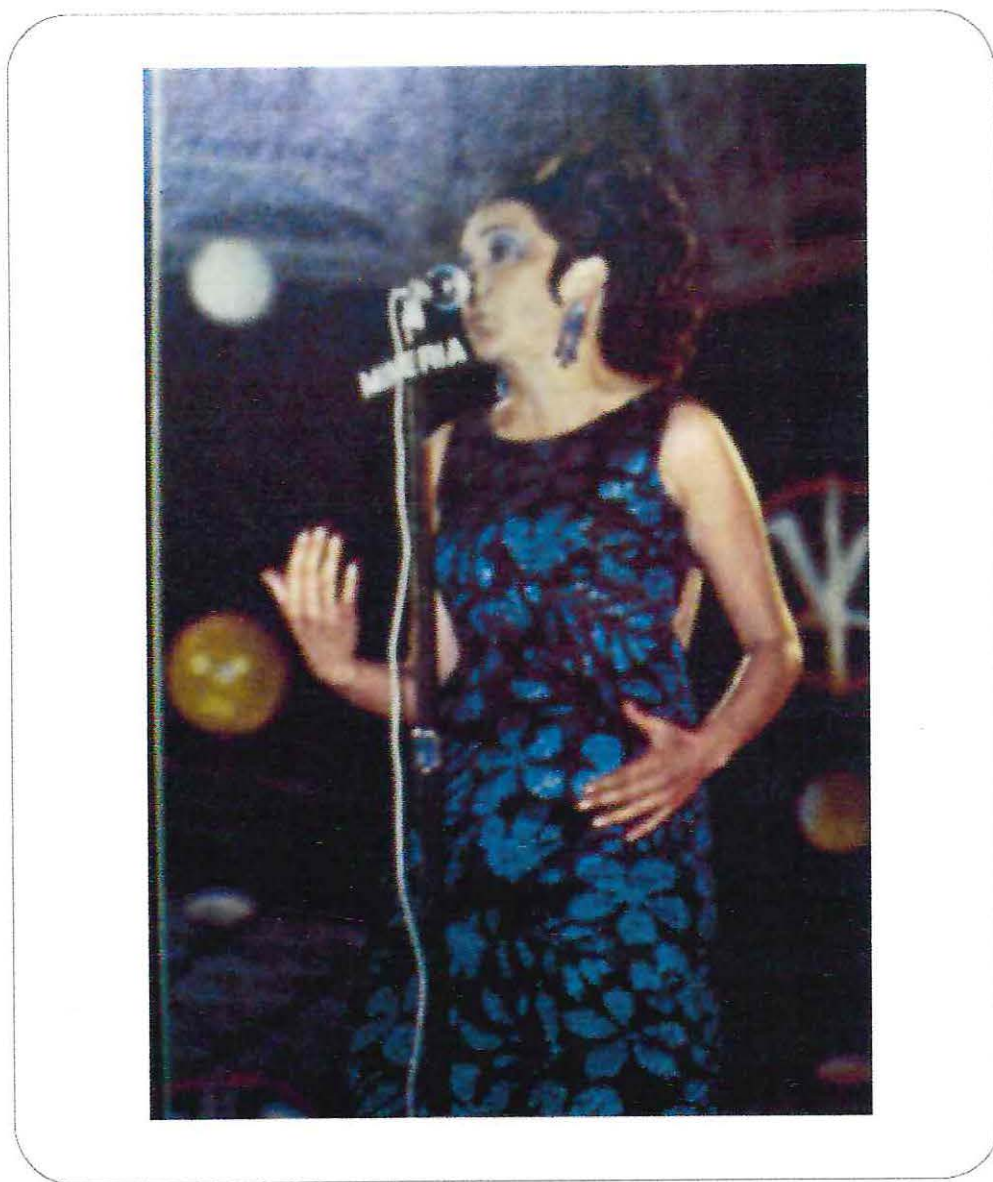
Nombre personaje	Las Mechas
-------------------------	------------

I DATOS PERSONAJE

Nombre personaje	Las Mechonas
Movimiento musical al cual pertenece	<input type="radio"/> Nueva Canción Chilena <input checked="" type="radio"/> Nueva Ola
Sexo	<input checked="" type="radio"/> Femenino <input type="radio"/> Masculino
Influencia Geográfica- cultural	<input checked="" type="radio"/> EEUU / <i>Hippie, Rock and Roll</i> <input type="radio"/> Italia / <i>Clásica</i> <input type="radio"/> OTRO _____ <input type="radio"/> Inglaterra / <i>Mod</i> <input type="radio"/> Francia / <i>Exótico clásico</i>
Rango de Edad	<input type="radio"/> 18-22 años <input type="radio"/> 28-32 años <input checked="" type="radio"/> 23-27 años <input type="radio"/> 33 + años

II TIPOLOGÍA DE PRENDAS

	Prenda Superior	Prenda Inferior	Accesorio
	<input type="radio"/> Camisa <input type="radio"/> Polera <input checked="" type="radio"/> Chaqueta <input type="radio"/> Poncho <input type="radio"/> Blusa <input type="radio"/> OTRO _____	<input type="radio"/> Pantalón pantorrilla ancha <input type="radio"/> Pantalón corte recto <input type="radio"/> Jeans <input type="radio"/> Falda <input type="radio"/> Vestido <input type="radio"/> OTRO _____	<input type="radio"/> Pañuelo <input type="radio"/> Collar <input type="radio"/> Cinturón <input type="radio"/> Aros <input type="radio"/> Corbata <input checked="" type="radio"/> OTRO Sombrero
Descripción	Morfología	Chaqueta tipo doble pechera (se abotona cruzado) _____	boina con visera _____
	Aplicación	<input checked="" type="radio"/> Estampado <input type="radio"/> Teñido <input type="radio"/> Bordado <input type="radio"/> OTRO _____	
Materialidad de composición de lámina textil	<input checked="" type="radio"/> Sintético <input type="radio"/> Natural <input type="radio"/> No especificado		
Color / Gama Cromática	Tonalidades y Matices Fríos <input checked="" type="radio"/> Azul <input type="radio"/> Verde <input type="radio"/> Violeta <input type="radio"/> OTRO _____	Tonalidades y Matices Cálidos <input type="radio"/> Amarillo <input type="radio"/> Naranja <input type="radio"/> Rojo <input type="radio"/> OTRO _____	
Fuente	Revista Ritmo, Ed. Lord Cochrane, Año III, N° 129, p.51, Febrero 1968.		
Observaciones			



I DATOS PERSONAJE

Nombre personaje	Marisa
-------------------------	--------

I DATOS PERSONAJE

Nombre personaje	
Movimiento musical al cual pertenece	<input type="radio"/> Nueva Canción Chilena <input checked="" type="radio"/> Nueva Ola
Sexo	<input checked="" type="radio"/> Femenino <input type="radio"/> Masculino
Influencia Geográfica- cultural	<input checked="" type="radio"/> EEUU / <i>Hippie, Rock and roll</i> <input type="radio"/> Italia / <i>Clásica</i> <input type="radio"/> OTRO _____ <input type="radio"/> Inglaterra / <i>Mod</i> <input type="radio"/> Francia / <i>Exótico clásico</i>
Rango de Edad	<input type="radio"/> 18-22 años <input checked="" type="radio"/> 28-32 años <input type="radio"/> 23-27 años <input type="radio"/> 33 + años

II TIPOLOGÍA DE PRENDAS

	Prenda Superior	Prenda Inferior	Accesorio
	<input type="radio"/> Camisa <input type="radio"/> Polera <input type="radio"/> Chaqueta <input type="radio"/> Poncho <input type="radio"/> Blusa <input type="radio"/> OTRO _____	<input type="radio"/> Pantalón pantorrilla ancha <input type="radio"/> Pantalón corte recto <input type="radio"/> Jeans <input type="radio"/> Falda <input checked="" type="radio"/> Vestido <input type="radio"/> OTRO _____	<input type="radio"/> Pañuelo <input type="radio"/> Collar <input type="radio"/> Cinturón <input type="radio"/> Aros <input type="radio"/> Corbata <input type="radio"/> OTRO _____
Descripción	Morfología	vestido con escote redondo y espalda baja _____	
	Aplicación	<input type="radio"/> Estampado <input type="radio"/> Teñido <input checked="" type="radio"/> Bordado <input type="radio"/> OTRO _____	
Materialidad de composición de lámina textil	<input checked="" type="radio"/> Sintético <input type="radio"/> Natural <input type="radio"/> No especificado		
Color / Gama Cromática	Tonalidades y Matices Fríos <input checked="" type="radio"/> Azul <input type="radio"/> Verde <input type="radio"/> Violeta <input type="radio"/> OTRO _____		Tonalidades y Matices Cálidos <input type="radio"/> Amarillo <input type="radio"/> Naranja <input type="radio"/> Rojo <input type="radio"/> OTRO _____
Fuente	Revista Ritmo, Ed. Lord Cochrane, Año VI, N°292, p. 25, 1971		
Observaciones			



I DATOS PERSONAJE

Nombre personaje	Buddy Richard
-------------------------	---------------

I DATOS PERSONAJE

Nombre personaje	
Movimiento musical al cual pertenece	<input type="radio"/> Nueva Canción Chilena <input checked="" type="radio"/> Nueva Ola
Sexo	<input type="radio"/> Femenino <input checked="" type="radio"/> Masculino
Influencia Geográfica- cultural	<input checked="" type="radio"/> EEUU / <i>Hippie, Rock and Roll</i> <input type="radio"/> Italia / <i>Clásica</i> <input type="radio"/> OTRO _____ <input type="radio"/> Inglaterra / <i>Mod</i> <input type="radio"/> Francia / <i>Exótico clásico</i>
Rango de Edad	<input type="radio"/> 18-22 años <input checked="" type="radio"/> 28-32 años <input type="radio"/> 23-27 años <input type="radio"/> 33 + años

II TIPOLOGÍA DE PRENDAS

	Prenda Superior	Prenda Inferior	Accesorio
	<input checked="" type="radio"/> Camisa <input type="radio"/> Polera <input checked="" type="radio"/> Chaqueta <input type="radio"/> Poncho <input type="radio"/> Blusa <input type="radio"/> OTRO _____	<input type="radio"/> Pantalón pantorrilla ancha <input checked="" type="radio"/> Pantalón corte recto <input type="radio"/> Jeans <input type="radio"/> Falda <input type="radio"/> Vestido <input type="radio"/> OTRO _____	<input type="radio"/> Pañuelo <input type="radio"/> Collar <input type="radio"/> Cinturón <input type="radio"/> Aros <input type="radio"/> Corbata <input checked="" type="radio"/> OTRO <u>Humita</u>
Descripción	Morfología	<input type="radio"/> chaqueta con basta redonda y camisa con vuelos <input type="radio"/> pantalón de corte recto, tiro alto	<input type="radio"/> corbatín con dos triángulos simétricos opuestos
	Aplicación	<input type="radio"/> Estampado <input checked="" type="radio"/> Teñido <input type="radio"/> Bordado <input type="radio"/> OTRO _____	
Materialidad de composición de lámina textil	<input checked="" type="radio"/> Sintético <input type="radio"/> Natural <input type="radio"/> No especificado		
Color / Gama Cromática	Tonalidades y Matices Fríos <input checked="" type="radio"/> Azul <input type="radio"/> Verde <input type="radio"/> Violeta <input type="radio"/> OTRO _____	Tonalidades y Matices Cálidos <input type="radio"/> Amarillo <input type="radio"/> Naranja <input checked="" type="radio"/> Rojo <input type="radio"/> OTRO _____	
Fuente	Revista Ritmo, Ed. Lord Cochrane, Año VI, Nº 275, p.16, 1969.		
Observaciones	La chaqueta presenta un contraste en el forro interior, de matiz rojo (bermelón)		

2.2 ANÁLISIS DE FICHAS NUEVA OLA

ANÁLISIS DE RESULTADOS

NUEVA OLA

I DESCRIPCIÓN DE LAS PRENDAS

Sexo	<input type="radio"/> Femenino	<input type="radio"/> Masculino
-------------	--------------------------------	---------------------------------

Femenino 5

Masculino 5

Existe un universo de análisis equitativo para cada sexo, a manera de neutralizar la tendencia y aplicar los resultados a todo el universo, no un género en particular.

Influencia Geográfica- cultural	<input type="radio"/> EEUU / <i>Hippie, Rock and Roll</i>	<input type="radio"/> Italia / <i>Clásica</i>	<input type="radio"/> OTRO _____
	<input type="radio"/> Inglaterra / <i>Mod</i>	<input type="radio"/> Francia / <i>Exótico clásico</i>	

EEUU 9

Inglaterra 1

La media en la influencia cultural proviene de EEUU, lo que confirma la coherencia entre la relación histórica (marco teórico) y práctica (análisis).

Rango de Edad	<input type="radio"/> 18-22 años	<input type="radio"/> 28-32 años
	<input type="radio"/> 23-27 años	<input type="radio"/> 33 + años

18-22 3

23-27 3

28-32 4

La moda tiende a situarse entre la media de edad 25-32 años, concluyendo que existe un segmento de artistas **adulto**, que según el contraste histórico, no necesariamente va dirigido a él mismo.

II TIPOLOGÍA DE PRENDAS

Prenda Superior	Prenda Inferior	Accesorio
<input type="radio"/> Camisa	<input type="radio"/> Pantalón pantorrilla ancha	<input type="radio"/> Pañuelo
<input type="radio"/> Polera	<input type="radio"/> Pantalón corte recto	<input type="radio"/> Collar
<input type="radio"/> Chaqueta	<input type="radio"/> Jeans	<input type="radio"/> Cinturón
<input type="radio"/> Poncho	<input type="radio"/> Falda	<input type="radio"/> Aros
<input type="radio"/> Blusa	<input type="radio"/> Vestido	<input type="radio"/> Corbata
<input type="radio"/> OTRO _____	<input type="radio"/> OTRO _____	<input type="radio"/> OTRO _____

Camisa	5	Otra	4	Cada una de las cantidades que se incluyen en las categorías corresponden a los elementos presentes en las imágenes analizadas. La mayor cantidad de elementos reiterados en las imágenes corresponden al coordinado chaqueta/camisa , presente en el marco histórico de la Nueva Ola, tanto en hombres como mujeres.
Chaqueta	5	Vestido	3	
Humita	3	Pantalón corte recto	2	

Descripción	Prenda Superior	Prenda Inferior	Accesorio	
	Morfología _____	_____	_____	_____
Aplicación	<input type="radio"/> Estampado	<input type="radio"/> Teñido	<input type="radio"/> Bordado	<input type="radio"/> OTRO _____

Teñido	3	Otro	2	La moda en la aplicación corresponde al estampado , relacionando directamente la situación textil nacional y el período histórico en el que se promovió el tipo de láminas textiles con esta aplicación.
Estampado	4			
Bordado	1			

Materialidad de composición de lámina textil	<input type="radio"/> Sintético	<input type="radio"/> Natural	<input type="radio"/> No especificado
---	---------------------------------	-------------------------------	---------------------------------------

Sintética	7	El material sintético se integra plenamente a este movimiento nacional, que se inspira en las tendencias de EEUU y Europa.
No especificado	3	

Color / Gama Cromática	Tonalidades y Matices Fríos	Tonalidades y Matices Cálidos
	<input type="radio"/> Azul <input type="radio"/> Verde <input type="radio"/> Violeta <input type="radio"/> OTRO _____	<input type="radio"/> Amarillo <input type="radio"/> Naranja <input type="radio"/> Rojo <input type="radio"/> OTRO _____

Azul	5	Verde	2	La tendencia en gamas cromáticas en el vestuario de la Nueva Ola apunta al concepto tradicional y poco rupturista, predominando el color azul y su contraste de luminosidad con el amarillo y otros tonalidades cálidas similares.
Rojo	2	Amarillo	4	
Negro	1	Otro	4	

III CONCLUSIONES

El análisis de los *vestidos* de la Nueva Ola arrojan una moda que confirma la situación cultural permeable, influenciada desde el ángulo norteamericano y europeo.

Se mira hacia afuera, tanto con el contenido bilingüe de las canciones, como en un sentir colectivo de internacionalización y reconocimiento en su entorno cultural directo.

El referente histórico de la Nueva Ola recae en los últimos años de los 60', donde la vanguardia se define en el Rock and Roll estadounidense, el soul y las baladas españolas, por lo tanto la estética también se relaciona con los exponentes de estas expresiones musicales.

Todo el universo histórico en el que se sumerge la Nueva Ola, descrito en el marco teórico, tiene coherencia al compararlo con los resultados prácticos obtenidos en estas fichas, por lo tanto si se concluye una relación *de facto* con el ámbito internacional, desplazando estéticamente las raíces nacionales y latinoamericanas.

2.2 FICHAS NUEVA CANCIÓN CHILENA

FICHA Nº 1



I DATOS PERSONAJE

Nombre personaje	Charo Cofré
-------------------------	-------------

I DATOS PERSONAJE

Nombre personaje	Charo Cofré	
Movimiento musical al cual pertenece	<input checked="" type="radio"/> Nueva Canción Chilena <input type="radio"/> Nueva Ola	
Sexo	<input checked="" type="radio"/> Femenino <input type="radio"/> Masculino	
Influencia Geográfica- cultural	<input type="radio"/> EEUU / <i>Hippie, Rock and Roll</i> <input type="radio"/> Italia / <i>Clásica</i> <input checked="" type="radio"/> OTRO <u>Chileno / étnico</u> <input type="radio"/> Inglaterra / <i>Mod</i> <input type="radio"/> Francia / <i>Exótico clásico</i>	
Rango de Edad	<input type="radio"/> 18-22 años <input type="radio"/> 28-32 años <input checked="" type="radio"/> 23-27 años <input type="radio"/> 33 + años	

II TIPOLOGÍA DE PRENDAS

	Prenda Superior	Prenda Inferior	Accesorio
	<input type="radio"/> Camisa <input type="radio"/> Polera <input type="radio"/> Chaqueta <input checked="" type="radio"/> Poncho <input type="radio"/> Blusa <input type="radio"/> OTRO _____	<input checked="" type="radio"/> Pantalón pantorrilla ancha <input type="radio"/> Pantalón corte recto <input type="radio"/> Jeans <input type="radio"/> Falda <input type="radio"/> Vestido <input type="radio"/> OTRO _____	<input type="radio"/> Pañuelo <input type="radio"/> Collar <input type="radio"/> Cinturón <input type="radio"/> Aros <input type="radio"/> Corbata <input type="radio"/> OTRO _____
Descripción	Morfología	<u>poncho largo con cuello en V</u>	<u>pantalón pantorrilla ancha (medio)</u>
	Aplicación	<input type="radio"/> Estampado <input type="radio"/> Teñido	<input type="radio"/> Bordado <input checked="" type="radio"/> OTRO <u>Tejido</u>
Materialidad de composición de lámina textil	<input type="radio"/> Sintético <input checked="" type="radio"/> Natural <input type="radio"/> No especificado		
Color / Gama Cromática	Tonalidades y Matices Fríos <input type="radio"/> Azul <input type="radio"/> Verde <input type="radio"/> Violeta <input checked="" type="radio"/> OTRO <u>No se puede especificar</u>		Tonalidades y Matices Cálidos <input type="radio"/> Amarillo <input type="radio"/> Naranja <input type="radio"/> Rojo <input type="radio"/> OTRO _____
Fuente	Revista Ramona, Ed. Quimantú, Año II, Nº 53, p.54, Octubre 1972		
Observaciones			



I DATOS PERSONAJE

Nombre personaje	Tito "El Temucano" Fernández
-------------------------	------------------------------

I DATOS PERSONAJE

Nombre personaje	Tito "El Temucano" Fernández
Movimiento musical al cual pertenece	<input checked="" type="radio"/> Nueva Canción Chilena <input type="radio"/> Nueva Ola
Sexo	<input type="radio"/> Femenino <input checked="" type="radio"/> Masculino
Influencia Geográfica- cultural	<input type="radio"/> EEUU / <i>Hippie, Rock and Roll</i> <input type="radio"/> Italia / <i>Clásica</i> <input checked="" type="radio"/> OTRO <i>Argentina / étnico</i> <input type="radio"/> Inglaterra / <i>Mod</i> <input type="radio"/> Francia / <i>Exótico clásico</i>
Rango de Edad	<input type="radio"/> 18-22 años <input type="radio"/> 28-32 años <input checked="" type="radio"/> 23-27 años <input type="radio"/> 33 + años

II TIPOLOGÍA DE PRENDAS

	Prenda Superior	Prenda Inferior	Accesorio
	<input checked="" type="radio"/> Camisa <input type="radio"/> Polera <input checked="" type="radio"/> Chaqueta <input type="radio"/> Poncho <input type="radio"/> Blusa <input type="radio"/> OTRO _____	<input type="radio"/> Pantalón pantorrilla ancha <input type="radio"/> Pantalón corte recto <input type="radio"/> Jeans <input type="radio"/> Falda <input type="radio"/> Vestido <input checked="" type="radio"/> OTRO <i>Pantalón tipo "gaucho"</i>	<input type="radio"/> Pañuelo <input type="radio"/> Collar <input type="radio"/> Cinturón <input type="radio"/> Aros <input type="radio"/> Corbata <input checked="" type="radio"/> OTRO <i>Botas</i>
Descripción	Morfología	<i>Chaqueta corta y camisa cuello V</i>	<i>Pantalón abombado tiro alto</i>
	Aplicación	<input type="radio"/> Estampado <input type="radio"/> Teñido	<input type="radio"/> Bordado <input checked="" type="radio"/> OTRO <i>Hilado Brillante</i>
Materialidad de composición de lámina textil	<input checked="" type="radio"/> Sintético <input type="radio"/> Natural <input type="radio"/> No especificado		
Color / Gama Cromática	Tonalidades y Matices Fríos <input type="radio"/> Azul <input type="radio"/> Verde <input type="radio"/> Violeta <input checked="" type="radio"/> OTRO <i>No se puede especificar</i>		Tonalidades y Matices Cálidos <input type="radio"/> Amarillo <input type="radio"/> Naranja <input type="radio"/> Rojo <input type="radio"/> OTRO _____
Fuente	Revista Ramona, Ed. Quimantú, Año I, Nº 7, p. 8, Diciembre 1971		
Observaciones			



I DATOS PERSONAJE

Nombre personaje	Illapu
-------------------------	--------

I DATOS PERSONAJE

Nombre personaje	Illapu
Movimiento musical al cual pertenece	<input checked="" type="radio"/> Nueva Canción Chilena <input type="radio"/> Nueva Ola
Sexo	<input type="radio"/> Femenino <input checked="" type="radio"/> Masculino
Influencia Geográfica- cultural	<input type="radio"/> EEUU / <i>Hippie, Rock and Roll</i> <input type="radio"/> Italia / <i>Clásica</i> <input checked="" type="radio"/> OTRO <i>Chileno / étnico</i> <input type="radio"/> Inglaterra / <i>Mod</i> <input type="radio"/> Francia / <i>Exótico clásico</i>
Rango de Edad	<input type="radio"/> 18-22 años <input type="radio"/> 28-32 años <input checked="" type="radio"/> 23-27 años <input type="radio"/> 33 + años

II TIPOLOGÍA DE PRENDAS

Prenda Superior		Prenda Inferior		Accesorio
<input type="radio"/> Camisa	<input type="radio"/> Pantalón pantorrilla ancha	<input type="radio"/> Pañuelo		
<input type="radio"/> Polera	<input type="radio"/> Pantalón corte recto	<input type="radio"/> Collar		
<input type="radio"/> Chaqueta	<input type="radio"/> Jeans	<input type="radio"/> Cinturón		
<input checked="" type="radio"/> Poncho	<input type="radio"/> Falda	<input type="radio"/> Aros		
<input type="radio"/> Blusa	<input type="radio"/> Vestido	<input type="radio"/> Corbata		
<input type="radio"/> OTRO _____	<input type="radio"/> OTRO _____	<input type="radio"/> OTRO _____		
Descripción	Morfología	Prenda Superior	Prenda Inferior	Accesorio
	Aplicación <input type="radio"/> Estampado <input checked="" type="radio"/> Teñido <input type="radio"/> Bordado <input type="radio"/> OTRO _____ Morfología poncho largo de cuello redondo			
Materialidad de composición de lámina textil	<input type="radio"/> Sintético	<input type="radio"/> Natural	<input checked="" type="radio"/> No especificado	
Color / Gama Cromática	Tonalidades y Matices Fríos		Tonalidades y Matices Cálidos	
	<input type="radio"/> Azul <input type="radio"/> Verde <input type="radio"/> Violeta <input checked="" type="radio"/> OTRO <i>No se puede especificar</i>		<input type="radio"/> Amarillo <input type="radio"/> Naranja <input type="radio"/> Rojo <input type="radio"/> OTRO _____	
Fuente	despueshablo.blogspot.com			
Observaciones	Los ponchos tienen una aplicación de flecos largos sobre todo el ruedo.			



I DATOS PERSONAJE

Nombre personaje	Inti Ilimani
-------------------------	--------------

I DATOS PERSONAJE

Nombre personaje	Inti Illimani
Movimiento musical al cual pertenece	<input checked="" type="radio"/> Nueva Canción Chilena <input type="radio"/> Nueva Ola
Sexo	<input type="radio"/> Femenino <input checked="" type="radio"/> Masculino
Influencia Geográfica- cultural	<input type="radio"/> EEUU / <i>Hippie, Rock and Roll</i> <input type="radio"/> Italia / <i>Clásica</i> <input checked="" type="radio"/> OTRO <i>Chileno / étnico</i> <input type="radio"/> Inglaterra / <i>Mod</i> <input type="radio"/> Francia / <i>Exótico clásico</i>
Rango de Edad	<input type="radio"/> 18-22 años <input checked="" type="radio"/> 28-32 años <input type="radio"/> 23-27 años <input type="radio"/> 33 + años

II TIPOLOGÍA DE PRENDAS

Prenda Superior		Prenda Inferior		Accesorio
<input type="radio"/> Camisa	<input type="radio"/> Pantalón pantorrilla ancha	<input type="radio"/> Pañuelo	<input type="radio"/> Collar	
<input type="radio"/> Polera	<input checked="" type="radio"/> Pantalón corte recto	<input type="radio"/> Cinturón	<input type="radio"/> Aros	
<input type="radio"/> Chaqueta	<input type="radio"/> Jeans	<input type="radio"/> Corbata	<input type="radio"/> OTRO _____	
<input checked="" type="radio"/> Poncho	<input type="radio"/> Falda			
<input type="radio"/> Blusa	<input type="radio"/> Vestido			
<input type="radio"/> OTRO _____	<input type="radio"/> OTRO _____			
Descripción	Morfología	<u>poncho cuello redondo y</u> <u>alto, largo medio</u>	<u>pantalón corte recto</u>	
	Aplicación	<input type="radio"/> Estampado	<input checked="" type="radio"/> Teñido	<input type="radio"/> Bordado <input checked="" type="radio"/> OTRO <u>tejido</u>
Materialidad de composición de lámina textil	<input type="radio"/> Sintético	<input checked="" type="radio"/> Natural	<input type="radio"/> No especificado	
Color / Gama Cromática	Tonalidades y Matices Fríos		Tonalidades y Matices Cálidos	
	<input type="radio"/> Azul	<input type="radio"/> Verde	<input type="radio"/> Violeta	<input checked="" type="radio"/> OTRO <u>Negro</u>
	<input type="radio"/> Amarillo	<input type="radio"/> Naranja	<input checked="" type="radio"/> Rojo	<input type="radio"/> OTRO _____
Fuente	www.genealdiseños.com.ar			
Observaciones	El poncho presenta una aplicación de flecos en todo el ruedo.			



I DATOS PERSONAJE

Nombre personaje	Isabel parra
-------------------------	--------------

I DATOS PERSONAJE

Nombre personaje	Isabel Parra
Movimiento musical al cual pertenece	<input checked="" type="radio"/> Nueva Canción Chilena <input type="radio"/> Nueva Ola
Sexo	<input checked="" type="radio"/> Femenino <input type="radio"/> Masculino
Influencia Geográfica- cultural	<input type="radio"/> EEUU / <i>Hippie, Rock and Roll</i> <input type="radio"/> Italia / <i>Clásica</i> <input checked="" type="radio"/> OTRO <i>Chileno / moda latinoamericana</i> <input type="radio"/> Inglaterra / <i>Mod</i> <input type="radio"/> Francia / <i>Exótico clásico</i>
Rango de Edad	<input type="radio"/> 18-22 años <input checked="" type="radio"/> 28-32 años <input type="radio"/> 23-27 años <input type="radio"/> 33 + años

II TIPOLOGÍA DE PRENDAS

	Prenda Superior	Prenda Inferior	Accesorio
	<input type="radio"/> Camisa <input type="radio"/> Polera <input type="radio"/> Chaqueta <input type="radio"/> Poncho <input type="radio"/> Blusa <input type="radio"/> OTRO _____	<input type="radio"/> Pantalón pantorrilla ancha <input type="radio"/> Pantalón corte recto <input type="radio"/> Jeans <input type="radio"/> Falda <input checked="" type="radio"/> Vestido <input type="radio"/> OTRO _____	<input type="radio"/> Pañuelo <input type="radio"/> Collar <input type="radio"/> Cinturón <input type="radio"/> Aros <input type="radio"/> Corbata <input type="radio"/> OTRO _____
Descripción	Morfología	vestido largo, mangas acampanadas y cuello redondo	
	Aplicación	<input type="radio"/> Estampado <input checked="" type="radio"/> Teñido <input type="radio"/> Bordado <input checked="" type="radio"/> OTRO <i>tejido</i>	
Materialidad de composición de lámina textil	<input type="radio"/> Sintético <input type="radio"/> Natural <input checked="" type="radio"/> No especificado		
Color / Gama Cromática	Tonalidades y Matices Fríos <input checked="" type="radio"/> Azul <input type="radio"/> Verde <input type="radio"/> Violeta <input checked="" type="radio"/> OTRO <i>Negro</i>		Tonalidades y Matices Cálidos <input type="radio"/> Amarillo <input type="radio"/> Naranja <input checked="" type="radio"/> Rojo <input type="radio"/> OTRO _____
Fuente	londres.92.blogspot.com		
Observaciones	El vestido se asemeja mucho a las propuestas de Marco Correa, pero no se especifica en la fuente.		



I DATOS PERSONAJE

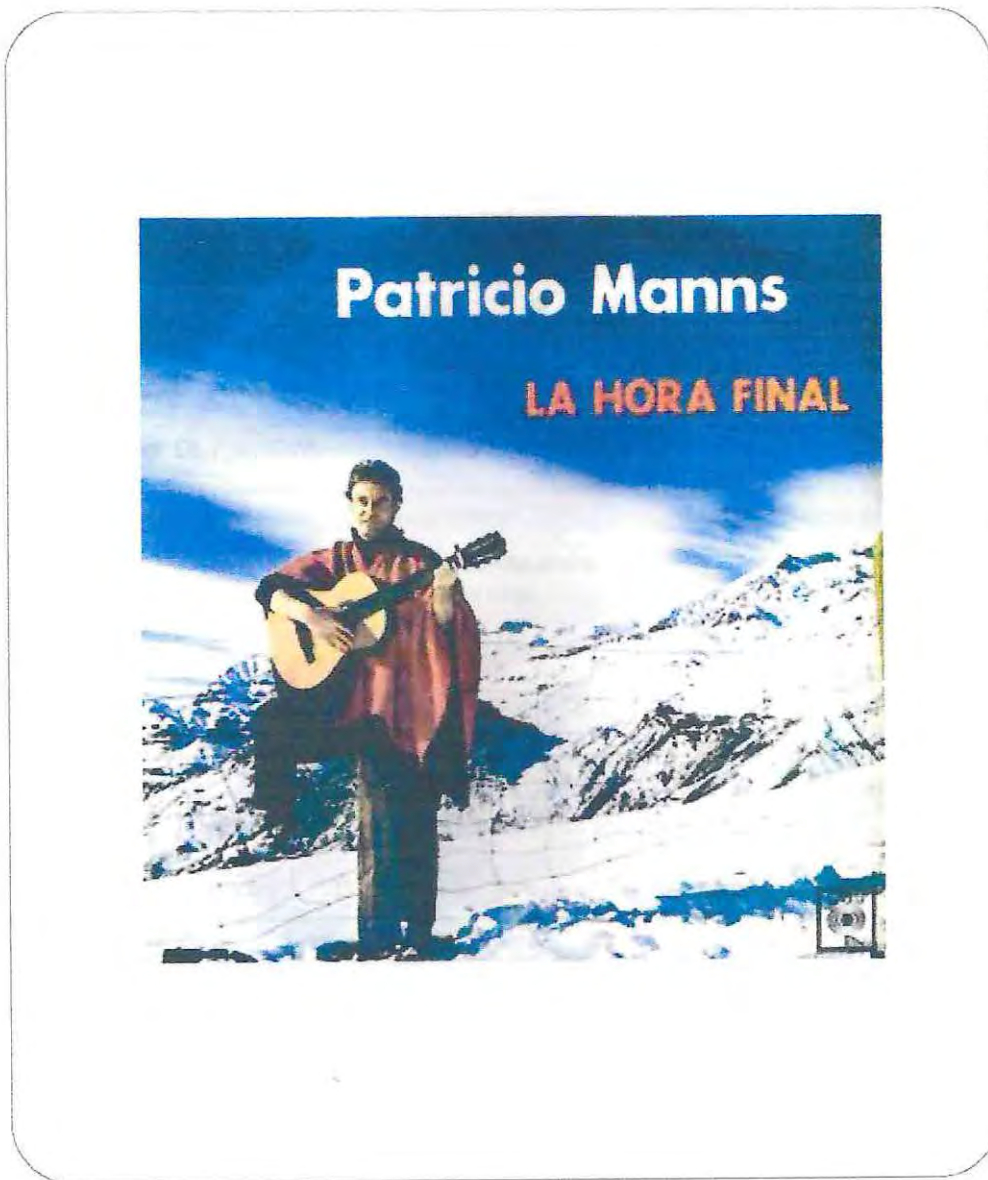
Nombre personaje	"Nano" Parra
-------------------------	--------------

I DATOS PERSONAJE

Nombre personaje	"Nano" Parra
Movimiento musical al cual pertenece	<input checked="" type="radio"/> Nueva Canción Chilena <input type="radio"/> Nueva Ola
Sexo	<input type="radio"/> Femenino <input checked="" type="radio"/> Masculino
Influencia Geográfica- cultural	<input type="radio"/> EEUU / <i>Hippie, Rock and Roll</i> <input type="radio"/> Italia / <i>Clásica</i> <input type="radio"/> OTRO _____ <input checked="" type="radio"/> Inglaterra / <i>Mod</i> <input type="radio"/> Francia / <i>Exótico clásico</i>
Rango de Edad	<input type="radio"/> 18-22 años <input checked="" type="radio"/> 28-32 años <input type="radio"/> 23-27 años <input type="radio"/> 33 + años

II TIPOLOGÍA DE PRENDAS

	Prenda Superior	Prenda Inferior	Accesorio
	<input checked="" type="radio"/> Camisa <input type="radio"/> Polera <input type="radio"/> Chaqueta <input type="radio"/> Poncho <input type="radio"/> Blusa <input type="radio"/> OTRO _____	<input type="radio"/> Pantalón pantorrilla ancha <input checked="" type="radio"/> Pantalón corte recto <input type="radio"/> Jeans <input type="radio"/> Falda <input type="radio"/> Vestido <input type="radio"/> OTRO _____	<input type="radio"/> Pañuelo <input type="radio"/> Collar <input type="radio"/> Cinturón <input type="radio"/> Aros <input type="radio"/> Corbata <input type="radio"/> OTRO _____
Descripción	Morfología	<input type="radio"/> camisa manga larga, cuello V	<input type="radio"/> pantalón corte recto
	Aplicación	<input type="radio"/> Estampado <input checked="" type="radio"/> Teñido <input type="radio"/> Bordado <input type="radio"/> OTRO _____	
Materialidad de composición de lámina textil	<input type="radio"/> Sintético <input type="radio"/> Natural <input checked="" type="radio"/> No especificado		
Color / Gama Cromática	Tonalidades y Matices Fríos		Tonalidades y Matices Cálidos
	<input checked="" type="radio"/> Azul <input type="radio"/> Verde <input type="radio"/> Violeta <input checked="" type="radio"/> OTRO <u> Negro</u>	<input type="radio"/> Amarillo <input type="radio"/> Naranja <input type="radio"/> Rojo <input type="radio"/> OTRO _____	
Fuente	londres92.blogspot.com		
Observaciones			



I DATOS PERSONAJE

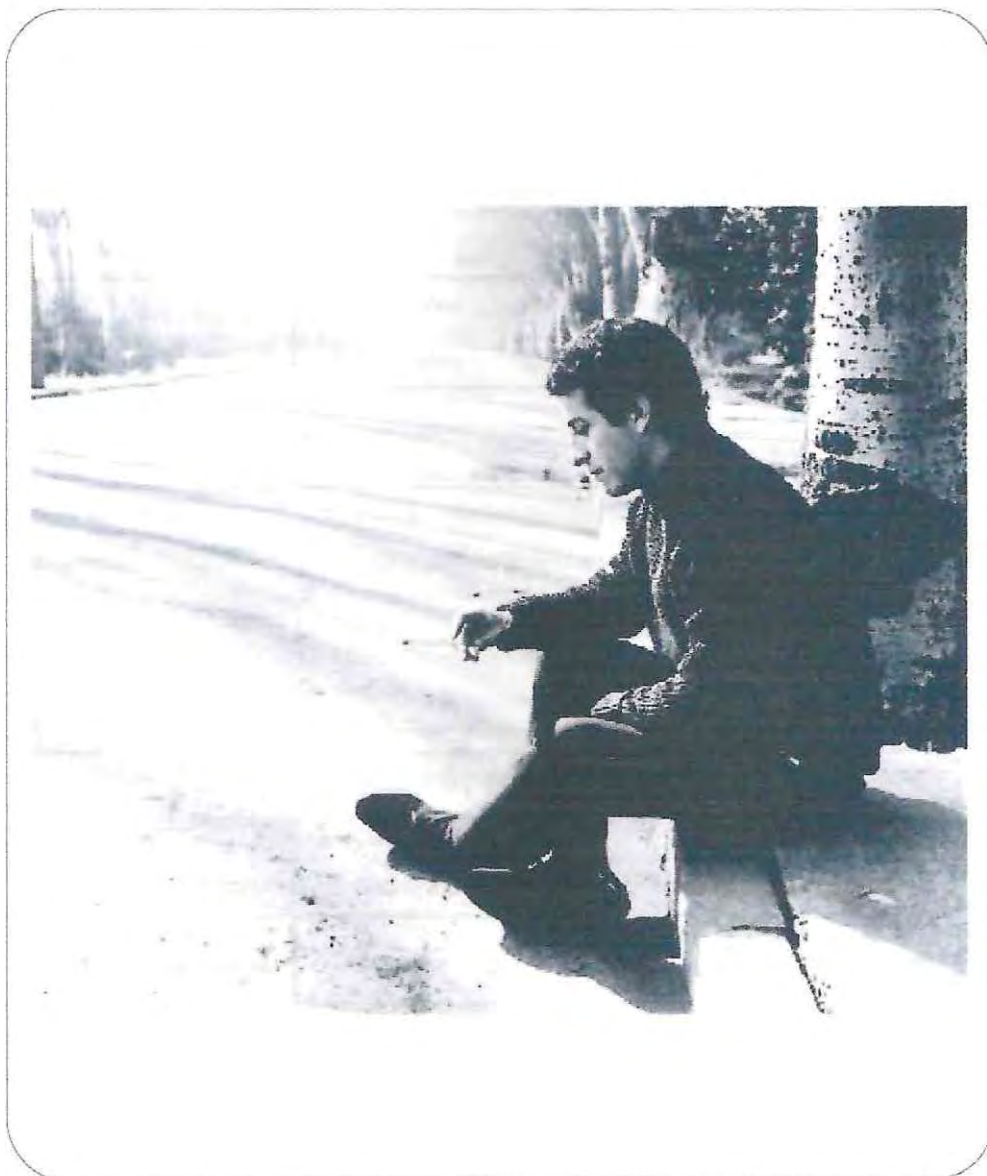
Nombre personaje	Patricio Manns
-------------------------	----------------

I DATOS PERSONAJE

Nombre personaje	Patricio Manns
Movimiento musical al cual pertenece	<input checked="" type="radio"/> Nueva Canción Chilena <input type="radio"/> Nueva Ola
Sexo	<input type="radio"/> Femenino <input checked="" type="radio"/> Masculino
Influencia Geográfica- cultural	<input type="radio"/> EEUU / <i>Hippie, Rock and Roll</i> <input type="radio"/> Italia / <i>Clásica</i> <input checked="" type="radio"/> OTRO <u>Chileno / étnico</u> <input type="radio"/> Inglaterra / <i>Mod</i> <input type="radio"/> Francia / <i>Exótico clásico</i>
Rango de Edad	<input type="radio"/> 18-22 años <input checked="" type="radio"/> 28-32 años <input type="radio"/> 23-27 años <input type="radio"/> 33 + años

II TIPOLOGÍA DE PRENDAS

	Prenda Superior	Prenda Inferior	Accesorio
	<input type="radio"/> Camisa <input type="radio"/> Polera <input type="radio"/> Chaqueta <input checked="" type="radio"/> Poncho <input type="radio"/> Blusa <input type="radio"/> OTRO _____	<input type="radio"/> Pantalón pantorrilla ancha <input checked="" type="radio"/> Pantalón corte recto <input type="radio"/> Jeans <input type="radio"/> Falda <input type="radio"/> Vestido <input type="radio"/> OTRO _____	<input type="radio"/> Pañuelo <input type="radio"/> Collar <input type="radio"/> Cinturón <input type="radio"/> Aros <input type="radio"/> Corbata <input type="radio"/> OTRO _____
Descripción	Morfología	poncho cuello en V, largo medio	pantalón corte recto
	Aplicación	<input type="radio"/> Estampado <input checked="" type="radio"/> Teñido <input type="radio"/> Bordado <input checked="" type="radio"/> OTRO <u>Tejido</u>	
Materialidad de composición de lámina textil	<input type="radio"/> Sintético <input checked="" type="radio"/> Natural <input type="radio"/> No especificado		
Color / Gama Cromática	Tonalidades y Matices Fríos <input type="radio"/> Azul <input type="radio"/> Verde <input type="radio"/> Violeta <input type="radio"/> OTRO _____		Tonalidades y Matices Cálidos <input type="radio"/> Amarillo <input checked="" type="radio"/> Naranja <input checked="" type="radio"/> Rojo <input type="radio"/> OTRO _____
Fuente	londres92.blogspot.com		
Observaciones	Existe un alto contraste cromático en el <i>vestido</i> que se reitera en la mayoría de los artistas exponentes de la Nueva Canción Chilena.		



I DATOS PERSONAJE

Nombre personaje	Victor Jara
-------------------------	-------------

I DATOS PERSONAJE

Nombre personaje	Victor Jara
Movimiento musical al cual pertenece	<input checked="" type="radio"/> Nueva Canción Chilena <input type="radio"/> Nueva Ola
Sexo	<input type="radio"/> Femenino <input checked="" type="radio"/> Masculino
Influencia Geográfica- cultural	<input type="radio"/> EEUU / <i>Hippie, Rock and Roll</i> <input type="radio"/> Italia / <i>Clásica</i> <input type="radio"/> OTRO _____ <input checked="" type="radio"/> Inglaterra / <i>Mod</i> <input type="radio"/> Francia / <i>Exótico clásico</i>
Rango de Edad	<input type="radio"/> 18-22 años <input checked="" type="radio"/> 28-32 años <input type="radio"/> 23-27 años <input type="radio"/> 33 + años

II TIPOLOGÍA DE PRENDAS

Prenda Superior	Prenda Inferior	Accesorio	
<input type="radio"/> Camisa <input type="radio"/> Polera <input type="radio"/> Chaqueta <input type="radio"/> Poncho <input type="radio"/> Blusa <input checked="" type="radio"/> OTRO _____	<input type="radio"/> Pantalón pantorrilla ancha <input checked="" type="radio"/> Pantalón corte recto <input type="radio"/> Jeans <input type="radio"/> Falda <input type="radio"/> Vestido <input type="radio"/> OTRO _____	<input type="radio"/> Pañuelo <input type="radio"/> Collar <input type="radio"/> Cinturón <input type="radio"/> Aros <input type="radio"/> Corbata <input type="radio"/> OTRO _____	
Descripción	Prenda Superior Morfología <u>Chaleco tejido cuello redondo, manga larga</u> Aplicación <input type="radio"/> Estampado <input type="radio"/> Teñido <input type="radio"/> Bordado <input checked="" type="radio"/> OTRO <u>tejido</u>	Prenda Inferior <u>Pantalón corte recto</u> <input type="radio"/> OTRO _____	Accesorio <input type="radio"/> OTRO _____
Materialidad de composición de lámina textil	<input type="radio"/> Sintético <input type="radio"/> Natural <input checked="" type="radio"/> No especificado		
Color / Gama Cromática	Tonalidades y Matices Fríos <input type="radio"/> Azul <input type="radio"/> Verde <input type="radio"/> Violeta <input checked="" type="radio"/> OTRO <u>No se puede especificar</u>	Tonalidades y Matices Cálidos <input type="radio"/> Amarillo <input type="radio"/> Naranja <input type="radio"/> Rojo <input type="radio"/> OTRO _____	
Fuente	universodepequenascosas.spaces.live.com		
Observaciones			

2.3 ANÁLISIS DE FICHAS NUEVA CANCIÓN CHILENA

ANÁLISIS DE RESULTADOS

NUEVA CANCIÓN CHILENA

I DESCRIPCIÓN DE LAS PRENDAS

Sexo	<input type="radio"/> Femenino	<input type="radio"/> Masculino
-------------	--------------------------------	---------------------------------

Femenino 2

Masculino 6

El universo de análisis presenta mayoritariamente sujetos de sexo masculino, en vista de la predominancia del género en este movimiento musical.

Influencia Geográfica- cultural	<input type="radio"/> EEUU / <i>Hippie, Rock and Roll</i>	<input type="radio"/> Italia / <i>Clásica</i>	<input type="radio"/> OTRO _____
	<input type="radio"/> Inglaterra / <i>Mod</i>	<input type="radio"/> Francia / <i>Exótico clásico</i>	

Chileno/ étnico

4

Argentina 1

Chileno / latinoamericano

1

Inglaterra

2

En este análisis la alternativa que representa la esencia del movimiento musical corresponde a OTRO, especificando la influencia nacional de tipo étnico.

Rango de Edad	<input type="radio"/> 18-22 años	<input type="radio"/> 28-32 años
	<input type="radio"/> 23-27 años	<input type="radio"/> 33 + años

23-27 4

28-32 4

La moda de edad se asemeja al análisis anterior, donde existe mayoría de representantes **adultos**, que asumen la responsabilidad y conciencia política expresada en sus cantos.

Prenda Superior	Prenda Inferior	Accesorio
<input type="radio"/> Camisa	<input type="radio"/> Pantalón pantorrilla ancha	<input type="radio"/> Pañuelo
<input type="radio"/> Polera	<input type="radio"/> Pantalón corte recto	<input type="radio"/> Collar
<input type="radio"/> Chaqueta	<input type="radio"/> Jeans	<input type="radio"/> Cinturón
<input type="radio"/> Poncho	<input type="radio"/> Falda	<input type="radio"/> Aros
<input type="radio"/> Blusa	<input type="radio"/> Vestido	<input type="radio"/> Corbata
<input type="radio"/> OTRO _____	<input type="radio"/> OTRO _____	<input type="radio"/> OTRO _____

Poncho	4
Pantalón Pantorrilla Ancha	1
Pantalón corte Recto	4
Camisa	2
Chaqueta	1
Otra	3

El poncho y el pantalón de corte recto se mantienen en la moda dentro del análisis. Casualmente las imágenes analizadas entregan la relación de coordinados entre estas dos prendas, utilizadas como la principal prenda de vestir masculina, pese a que el poncho posee un carácter unisex.

Descripción	Prenda Superior	Prenda Inferior	Accesorio
	Morfología _____	_____	_____
Aplicación	<input type="radio"/> Estampado	<input type="radio"/> Teñido	<input type="radio"/> Bordado
			<input type="radio"/> OTRO _____

Teñido	5
Otra / Tejido	5
Otra / Hilado brillante	1

El **tejido y teñido** comparten la mayor cantidad de aplicaciones en las láminas textiles de la Nueva Canción Chilena. Esto apela directamente a la influencia nacional, en el rescate de la práctica tradicional del tejido, aplicado en una prenda considerada étnica: el poncho.

Materialidad de composición de lámina textil	<input type="radio"/> Sintético	<input type="radio"/> Natural	<input type="radio"/> No especificado

Natural	3
Sintética	1
No especificada	4

La alternativa que se refiere a la materialidad es la **no especificada**, al no poder apreciar completamente las texturas en la imagen y por lo tanto no estar capacitada con pruebas concretas para deducir su origen.

La fibra que sí se pudo observar en las imágenes restantes era la natural, que sigue coherentemente al resultado del ítem anterior.

Color / Gama Cromática	Tonalidades y Matices Fríos	Tonalidades y Matices Cálidos
	<input type="radio"/> Azul <input type="radio"/> Verde <input type="radio"/> Violeta <input type="radio"/> OTRO _____	<input type="radio"/> Amarillo <input type="radio"/> Naranja <input type="radio"/> Rojo <input type="radio"/> OTRO _____

Negro	4	Azul	2	Existe la tendencia dentro del movimiento musical en aplicar un tono contrastante (naranja, rojo) sobre otro neutro (negro). Los tonos cálidos en su conjunto predominan en la prenda principal (poncho), destacando su función social homogenizante.
Rojo	3	Naranja	1	
Otro	2	No se puede esp.	2	

III CONCLUSIONES

La aplicación repetitiva de elementos de origen nacional étnico reflejan la identidad musical / política que los acompaña.

Se describe una diferencia entre las prendas de influencia chileno-étnica y chileno-latinoamericana, en su carácter difusivo; los elementos chileno-étnicos responden a la identidad histórica, influenciada por etnias que residen originalmente en territorio nacional (por lo tanto no es intencional) y los elementos chileno-latinoamericanos responden a una tendencia de moda textil, nombrada como tal (moda latinoamericana) por Marco Correa y alentada por varios diseñadores, mencionados en el marco teórico.

Las prendas que se utilizaron en la generalidad del movimiento musical conectan la historia nacional, el rescate de las raíces a través del folklore local y un claro rechazo a todos aquellos elementos que hablen acerca de su origen internacional. Esto queda claro en la interpretación masiva de los artistas; ellos mantienen su imagen latinoamericana tanto en las aplicaciones gráficas (portadas de discos) como en las reuniones musicales, llamadas peñas.

CONCLUSIONES

Al considerar la revisión y aprobación de objetivos generales y específicos como proceso válido para la elaboración de las conclusiones, a continuación se replantearán los objetivos descritos en la primera parte de la tesina.

La **documentación** del vestuario del escenario musical nacional e internacional y su directa relación con el contexto global, junto al siguiente objetivo general: La **definición** de los tipos de influencia culturales nacionales e internacionales entregan un antecedente importante en la generación de las propuestas estéticas de ambos movimientos.

Toda la corriente cultural norteamericana de fines de la década de los 50' (1957-1959) y comienzos de los 60' penetró en las bases de la Nueva Ola. La vestimenta creada con materiales sintéticos (que apoyan implícitamente a las políticas de expansión y relación internacional Chilena) permite comprobar el ánimo optimista hacia la introducción de este tipo de fibras en Chile, hecho que no estaba masificado en el resto de la sociedad, ya que incluso era mal mirado que cualquier persona llevara alguna prenda fabricada en este material, por su carácter poco noble. Este sentir comienza a decaer alrededor de 1964, cuando Frei Montalva llega al gobierno e implementa numerosas medidas para evitar la escasez que sufría la población, expandiendo sus relaciones hasta EEUU, donde entabló nexos con ese gobierno y con algunos países de Latinoamérica.

La Nueva Ola no echó raíces en una ideología en particular, sino que solamente se pretendía entregar música nacional de calidad (que como decían algunos cantantes de este movimiento, “queremos superar a los intérpretes internacionales”) para la gente Chilena y el resto del mundo. Los países mayormente relacionados con la Nueva Ola fueron Argentina, España, EEUU, Inglaterra e Italia, que participaban activamente en nuestro país con diversos exponentes. En el aspecto estético, la **psicodelia del nuevo rock, el rock and roll** de los 50' y 60', el **soul** de raíces afroamericanas y la elegancia sastre del **mod** inglés se fusionaron para dar vida a coloridas prendas que nunca perdieron la elegancia que se pretendía transmitir. Era una pugna por llegar a las masas, pero a la vez distanciarse de ella, en un acto un poco clasista, de entregar un *glamour* que solo era visto en el exterior.

La Nueva Canción Chilena entrega un mensaje de unidad entre sus adherentes y pretende confluir las ideologías comunistas que consideraron como un gran motor en la generación de este movimiento. Los ánimos presentes entre los artistas de este movimiento aprobaban su propia participación en el extranjero, pero en función de su empatía política.

La estética definida entonces, de manera transversal en las raíces nacionales, desde los místicos orígenes indígenas hasta las razas mapuches, entregaba la información necesaria para que la colectividad comprendiera el mensaje y se uniera a él.

El segundo ítem mencionado: el **análisis** de la iconografía y estructura formal aplicada en el vestuario de ambos movimientos musicales, permite conocer y agrupar elementos estéticos presentes en la Nueva Ola y la Nueva Canción Chilena. Como descritos y graficados mediante imágenes, ambos movimientos se difunden mediante códigos **cromáticos** y **formales**, comprendidos claramente por la colectividad, sin discriminar a ninguno de los movimientos descritos.

La Nueva Ola se caracterizó por tomar muchos elementos internacionales presentes en el género masculino, como las chaquetas tipo sastre, las camisas de líneas clásicas y los zapatos mocasines al estilo del Rock and Roll y en el género femenino, adoptando los zapatos de taco bajo de los 50', los vestidos a media pierna de escotes poco profundos (manteniendo la esencia conservadora inspirada en las siluetas clásicas europeas) y un peinado y maquillaje meticulosos, que refuerzan el tipo de mujer basado en la década anterior.

La Nueva Canción Chilena apuesta a la relación hombre-naturaleza, como género universal que se mantiene en contacto con su propio yo y la conciencia de respeto ante el resto de la humanidad.

El género femenino disimula sus atributos, en un intento por neutralizar la imagen propia para fundirla con la del hombre. Vestidos largos o a media pierna sin ajustar al cuerpo, faldas largas, poco o nulo maquillaje, peinados de poca elaboración y pantalones unisex marcaban la tónica homogénea, más por empatía que por autonegación, dentro del movimiento.

El género masculino prefería en su mayoría la utilización del Poncho, como elemento nacional que proviene de las zonas rurales y por lo tanto, coherente con su lucha en el rescate de lo autóctono, y la neutralidad formal de las camisas sastre y pantalones de corte recto. El corte a la cadera, tanto en mujeres y hombres era inexistente.

El último objetivo aglomera todo el trasfondo histórico en la que se basa la génesis de estos movimientos; la **construcción** de una síntesis histórica (cultural, socio-política y

económica), nacional e internacional del período, entrega en primer plano las realidades colectivas y específicas de cada país, que permiten comprender la visión personal y buscar en los conflictos los hitos que transforman progresivamente a la sociedad.

La llegada y masificación de la televisión en los hogares de todo el mundo, permitieron la expansión del conocimiento del mundo sobre él mismo. Sin ella no se hubiese podido observar la llegada del hombre a la Luna, las protestas por la obtención de derechos a nivel racial y educacional ni la misma vestimenta que más tarde era codiciada por los chilenos que podían adquirirla, a modo de satisfacer sus necesidades suntuarias personales.

La Guerra Fría puso en discusión por primera vez la situación del hombre en el espacio. El hombre toma conciencia de su lugar en el planeta y su poder para poder dejar huella en un ambiente extraplanetario, cosa que antes sólo se soñaba.

Las naciones y los grupos minoritarios lucharon por ser escuchados, cosa que no se hubiese logrado si no hubiese existido el apoyo del nuevo grupo social que florecía con fuerza y que además tenía el coraje para expresarse, a diferencia de sus progenitores: La juventud. La firmeza en sus convicciones que aprobaban una mayor participación sobre estatutos educacionales y mayor tolerancia para apreciar lo diferente, les permitió avanzar y lograr la integración de la raza afroamericana en EEUU y las reformas educacionales en Francia y otros países, como por ejemplo Chile.

En fin, un cúmulo de sucesos que se interrelacionan de manera imprescindible para generar todos los movimientos musicales y expresiones del hombre, exponiendo extensamente la Nueva Ola y la Nueva Canción chilena, dos hitos relevantes para la explicación de las transformaciones artísticas que tuvieron lugar entre 1960 y 1973, de manera única e irrepetible en su acontecer. De estas expresiones vivenciadas, mediante testimonios de primera fuente (entrevistas y libros) se concluye que no volverán a aparecer, ya que existen sólo en relación a los hitos acontecidos durante esta época, que conllevaron cambios en la esencia colectiva, conformada por estos remezones políticos, económicos y sociales, presentes como expresiones inimitables dentro de la vida nacional e internacional.

REFERENCIAS

· LIBROS

Aguilar Navarro, Mariano y otros, 1964. “Comentarios universitarios a la Pacem in Terris”, Editorial Tecnos, 1964.

Barthes, Roland, 2003. “ Sistema de la moda y otros escritos”, Editorial Paidós, 2003.

Chile, República de, ODEPLAN, 1970, “Resumen del plan anual de la Economía Nacional” /1971-1976, Santiago, 1970.

En Onda : Empresa Editora Nacional Quimantú, 1971-1973. Volumen 3. Nº 38, p. 5, 1973

Grupo Editorial Océano, 2000. “Enciclopedia Autodidáctica Interactiva Océano, Volumen VII”, Editorial Océano, Capítulo 15, 2000.

Molina, Sergio, 1972, “El proceso de cambio en Chile: La experiencia 1965-1972”, Editorial Universitaria, 1972.

Montalva, Pía, 2004, “ Morir un Poco, Moda y sociedad en Chile 1960-1976”, Editorial Sudamericana, 2004.

Nick Yapp, 1998, “Décadas del siglo XX: 1960”, Editorial Könemann, Capítulo VIII, p. 261, 1998.

Océano, grupo editorial, 1998, “ Enciclopedia de Chile”, Editorial Océano, Capítulo 7, pp. 785-787, 1998.

Revista Paula, Nº 124, Septiembre 1972

Revista Ritmo, Nº 122 (1968), 129 (1968), 174 (1968), 192 (1969), 194 (1971), 214 (1969), 227 (1969), 243 (1970), 292 (1971), 297 (1971).

Ramona. Santiago : N° 2 (1971), 97.

Worsley, Harriet, 2004, Getty Images, “Décadas de Moda”, Editorial Ullmann & Könemann, 2004.

· ARTÍCULOS DISPONIBLES EN LÍNEA

Campus, suplemento de EL MUNDO (2008) Los movimientos estudiantiles que cambian la historia [en línea]. Disponible en

<http://www.elmundo.es/suplementos/campus/2008/507/1201647603.html>

CoolOldStuff (1998) Pre-FAB-rications: Innovative Fabrics of the 1960's [en línea]. Disponible en **<http://www.coololdstuff.com/fashion1.html>**

Fibre 2 Fashion (2008) History of fibre development [en línea]. Disponible en **<http://www.fibre2fashion.com/industry-article/2/183/history-of-fibre-development3.asp>**

International Institute of Social History (IISG) (2006) Disponible en **<http://www.iisg.nl/labouragain/documents/inigocarrera.pdf>**

Lindauer Dornier (1998) Rumbo a la máquina de tejer [en línea]. Disponible en **http://www.americandornier.com/spain/insider/insider_10/artikel1.htm**

Planeta de letras, <http://www.planetadeletras.com/index.php?m=s&lid=140177>Trovadores, **<http://www.trovadores.net/nc.php?NM=995>**

· ENTREVISTAS

Entrevista con María Inés Solimano, 13 de Junio, 2008. [Disponible en soporte digital anexo]

Entrevista con Pía Montalva, 4 de Junio, 2008 [Disponible en soporte digital anexo]

· LIBROS DE CONSULTA

Barraza, Fernando. La nueva canción chilena, Quimantú, 1972.

Carrasco, Eduardo. La nueva canción en América Latina. Ceneqa, 1982.

Hurtado, María de la Luz. Historia de la Televisión Chilena entre 1959 y 1973, Ceneqa, 1989.

Morodo, Raúl. Política y Partidos en Chile: Las elecciones de 1965, Ed. Taurus, 1968.

Revista Caras, Edición extraordinaria , Año 18, 10 de Agosto del 2005.

Revista EVA N° 1.251 (1969), 1.283 (1969).

Ramírez, Omar. Cuando los muchachos viven su propia música: La Nueva Ola desde Peter Rock a Jorge Rebel, Rincón Juvenil, Ubicación en Biblioteca Nacional: 74-81 / 8-9-65.

Revista Paula N° 26 (1968), 28 (1969), 34 (1969), 41 (1969), 42 (1969), 46 (1969), 48 (1969), 49 (1969), 53 (1970), 54 (1970), 155 (1973), 184 (1975), 192 (1975).

· PÁGINAS DE INTERNET CONSULTADAS

www.nuestro.cl

www.memoriachilena.cl

www.contrapunto.cl