

Proyecto de Título

Talleres artesanales en Cerro Concepción

Alumno: Gonzalo M. Ibarra Saldivia

Profesor Guía :Andrés Oyarzún M.

Contenido

Presentación

Agradecimientos

Capitulo 1 (inquietud)

1.1 pregunta preliminar

1.2 mirada en la ciudad

Capitulo 2 (desarrollo de una idea)

2.1 modo de intervención

2.2 modo espacial

Capitulo 3 (inserción)

3.1 propuesta de inserción

3.2 acontecer y destino

3.3 concreción de las dimensiones

3.4 luz del acto interior

Capitulo 4 (planimetría e imágenes)

PRESENTACIÓN

Al ejecutar el ejercicio del proyecto como respuesta arquitectónica, me di cuenta que esta respuesta no se construye por sí sola, nosotros como arquitectos no podemos responderlas sin hacer antes un **Proceso**. Un proceso que parte con ciertas inquietudes y apreciaciones previas, luego aparece la observación como la guía fundamental, la propia motivación de querer hacer y la técnica como manera de concretarlas. Es decir una respuesta que se va construyendo de a poco. Tampoco es una respuesta definitiva, si bien se puede llegar a ciertas luces de definición, tenemos que ser capaces de ponerlas siempre en cuestionamiento y estar en una retroalimentación. El proceso no es finito. El proceso arquitectónico no acaba en el papel.

En este proceso personal tengo que agradecer a mi familia y amigos, que me han acompañado y apoyado. Estoy seguro que lo seguirán haciendo.

I N Q U I E T U D

CAPITULO 1

1.1 PREGUNTA PRELIMINAR

(INTRODUCCIÓN AL TEMA)

En una perspectiva de observación de la ciudad de Valparaíso (como contexto de estudio y propuesta), en el taller de fundamento se decide entrar, desde el estudio de la trama urbana y la definición de sus lugares.

Como materia arquitectónica, se reconocen a los recorridos de esta trama, como el espacio dinámico que posibilita la concepción de la ciudad como totalidad, en donde aparece una cualidad de estos, que es una “condición de cambio”

En la condición de Cambio:

LA IDEA DE LUGAR nace de la superposición de las relaciones reconocidas en el interior de una concadenación.

- En el cambio de la proporción **tramo - lugar**.
- Variación de la dirección , en la definición de la inflexión del recorrido.
- En la multiplicidad de tensiones que conlleva esta lectura del espacio.
- Definición de un **momento de elección**.



Aparece la estructuración con respecto a la trama totalitaria.

En un recorrido reconocible se amplía el área de influencia al estar conectado con una diversidad de otras estructuras.

En la lectura del espacio,

La lectura es una elección, una organización de las citas, es la creación de un orden.

Referido al organizar, ordenar conceptos que nos sitúen dentro de un universo.

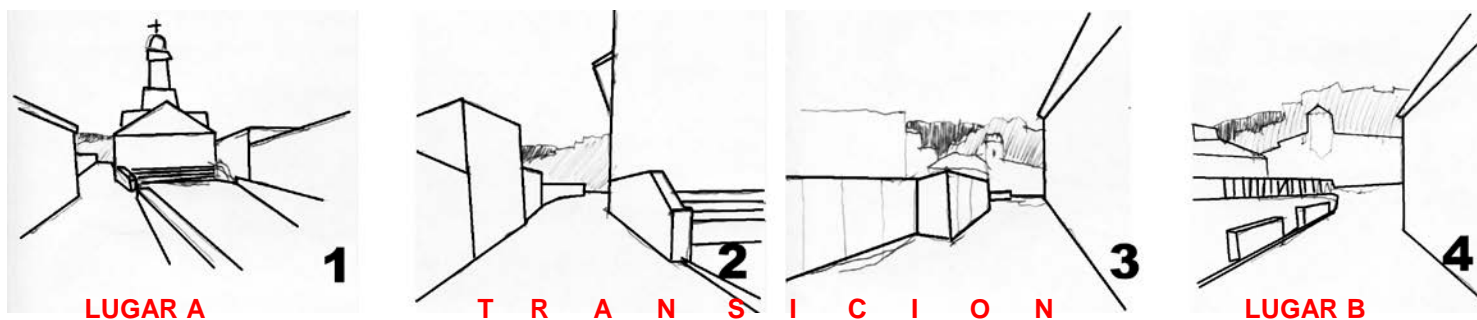
la secuencia urbana

A modo de lectura de la ciudad

La trama es el soporte de los espacios urbanos, en donde ellos configuran una relación entre sí. Que es la **sucesión** de una serie de estos elementos razonablemente próximos .

Esta relación es la serie sucesiva de los momentos perceptivos, esta secuencia se manifiesta en la referencia al espacio en el cual se presenta.

MOVIMIENTO Y PERCEPCIÓN



La ciudad no queda reducida a un solo escenario, sino que a través de la secuencia, se descubre la ciudad paulatinamente

Habitar la transición, ir de un lugar a otro, compartiendo en este recorrido las diferencias y los elementos comunes.

La secuencia, es una de las lecturas de la ciudad a través de sus *fragmentos*.

La fragmentación no es sólo la separación de los elementos, es ir construyendo con los trozos un concepto de totalidad

La idea del fragmento en el tejido urbano:

Son partes de la trama del recorrido o del sistema, que se relacionan entre sí, tensionalmente. Permitiendo la conformación de una red de acontecimientos espaciales intercomunicados.

La idea de fragmento como la composición espacial que permite la lectura.

Es el vestigio mínimo o proporcional de un modo general.

Elemento de información o la pequeña parte del contexto puesto de una cierta manera común.



“El fragmento y la unión de ellos, parece terminar con la idea de edificio como tal; reclama un mundo sin forma, caracterizado por la fluidez, por la ausencia de bordes y por el constante cambio”

Rafael Moneo, arquitectura viva 66



El fragmento o la fragmentación va mas allá de una descomposición formal ya que refleja una superposición de situaciones que están participando de un mismo contexto urbano y construyen lo que reconocemos como lugar, es decir, la definición de una unidad urbana a partir de partes que la componen. Partes que están en distintas condiciones de habitabilidad.

El fragmento en la trama urbana y en la definición de lugar, está dado por la presencia de distintos modos de estar habitando, en condiciones espaciales totalmente distintas, es decir la definición de unidades que conforman un total.

Dentro de una contextualización del habitar, el fragmento o la fragmentación debe producir una segregación de las situaciones:

Una segregación ordenada del habitar, que sea parte de una composición de un contexto mayor.

UN REFERENTE:

Alejándose de la concepción arquitectónica de la idea de fragmento, es posible reconocerla dentro de otras expresiones. Es así el caso de la bidimensión en las leyes de la gráfica. El “comic” mezcla de imagen y a veces texto, cuenta una historia (la totalidad) a través de un cierto número de cuadros (unidades).



La idea de fragmento en el “comic”, es la construcción de una totalidad, a través de pequeñas unidades, que al estar dispuestas en un orden determinado, van dando forma a la página y a su vez a la definición de una historia.

En donde cada una de estas unidades son construcciones gráficas complejas en sí.



Sacada de contexto, esta unidad en sí, es reconocible como una construcción gráfica, que posee sus propias complejidades y elementos, al ser vista unitariamente, pierde su participación en el contenido de la historia, pero mantiene ciertos formatos o elementos de la gráfica que lo hace pertenecer.

1.2 MIRADA EN LA CIUDAD

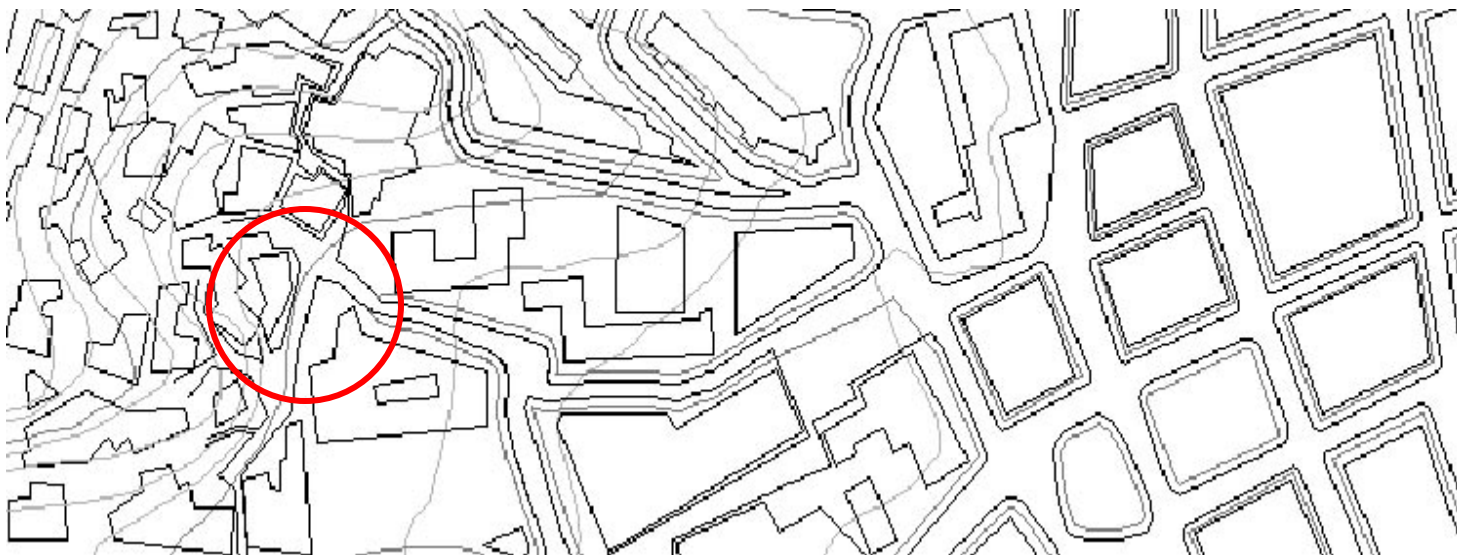
(CASO DE ESTUDIO)

Para contrastar la observación en la ciudad, es necesario recurrir a una situación consolidada. Es así que elijo el caso en el cerro Santo Domingo en donde se reconoce la convergencia de ciertos tramos del cerro en un espacio que toma condiciones de patio, es decir un lugar.

CASO DE ESTUDIO

Cerro Santo Domingo - Pasaje Ulises

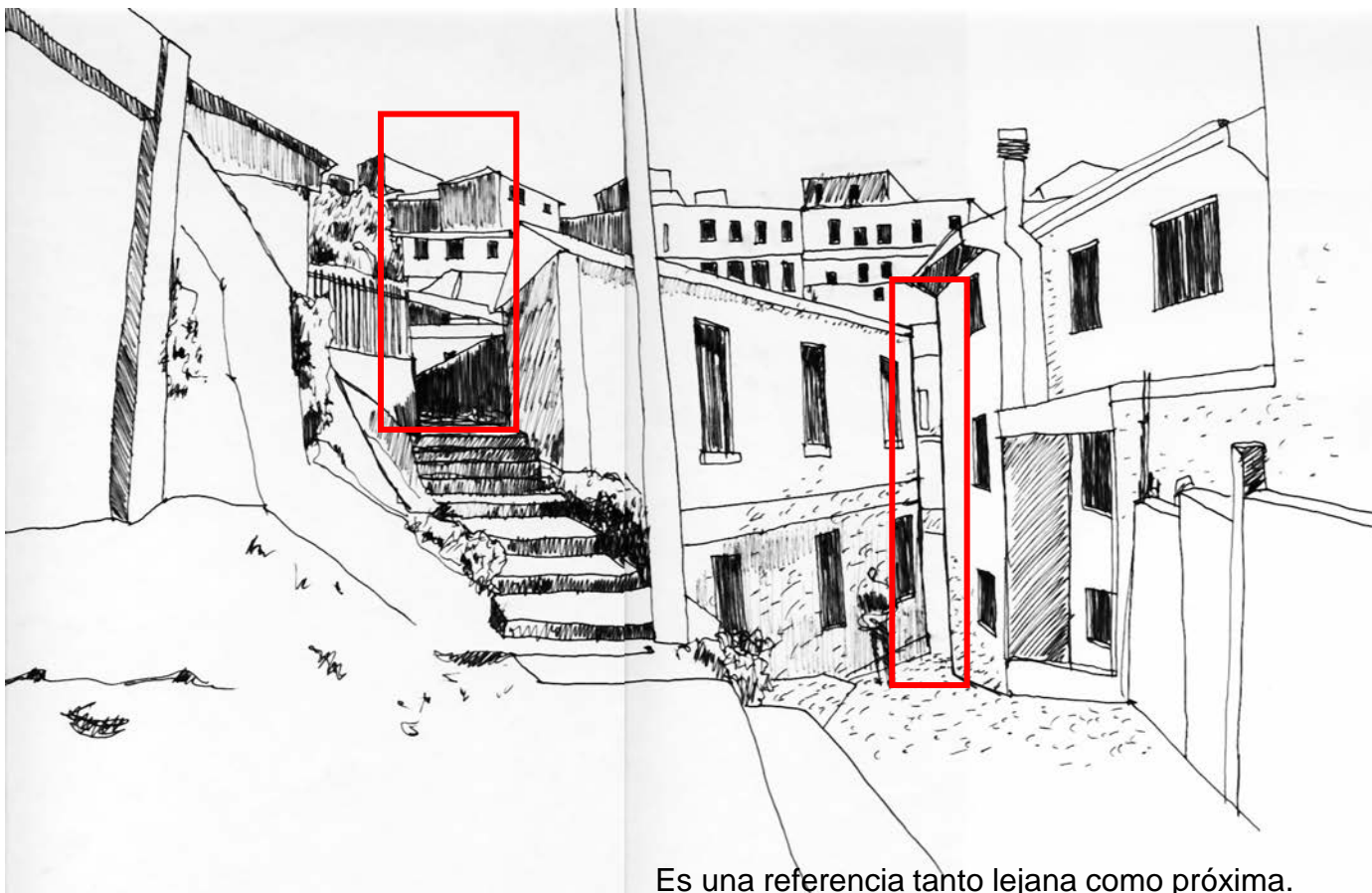
En la búsqueda de una característica propia de la trama, reconozco en el lugar la **multiplicidad de situaciones** concentradas en un contexto común, se reconoce una unidad mayor, es decir, ***el lugar construido por el fragmento***.



En esta definición de lugar se reconocen distintos grados de fragmentación, o grupos de elementos que conforman esta unidad urbana.

- A- Fragmentos de referencia.
- B- Fragmentación del soporte horizontal.
- C- Encaje de los recorridos convergentes.

Fragmento de referencia

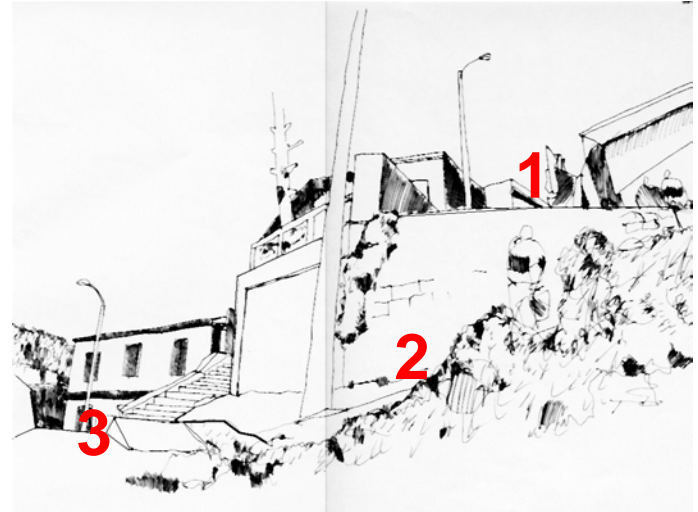
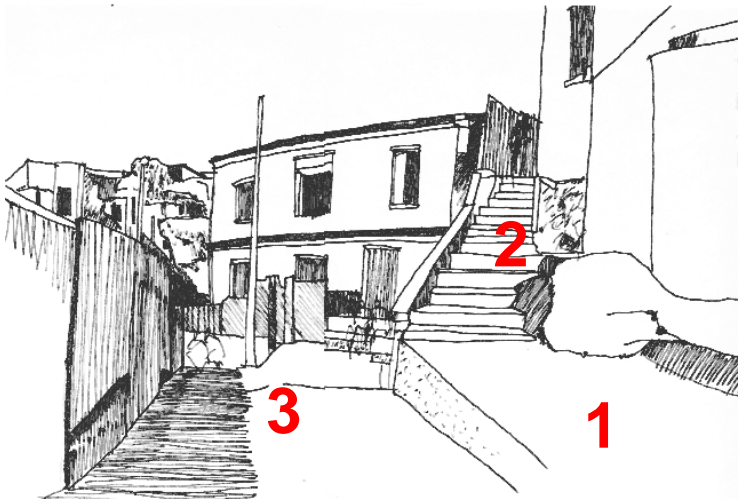


Es una referencia tanto lejana como próxima. Una parte de un espacio o situación contigua, es una manera de ubicación, dentro de su contexto inmediato.

En un reconocimiento de una amplitud, la referencia pasa a ser contextual, y pierde la característica de ser una pequeña parte. (como reconocimiento de su horizonte)

Debe aparecer un concepto de enmarcamiento.

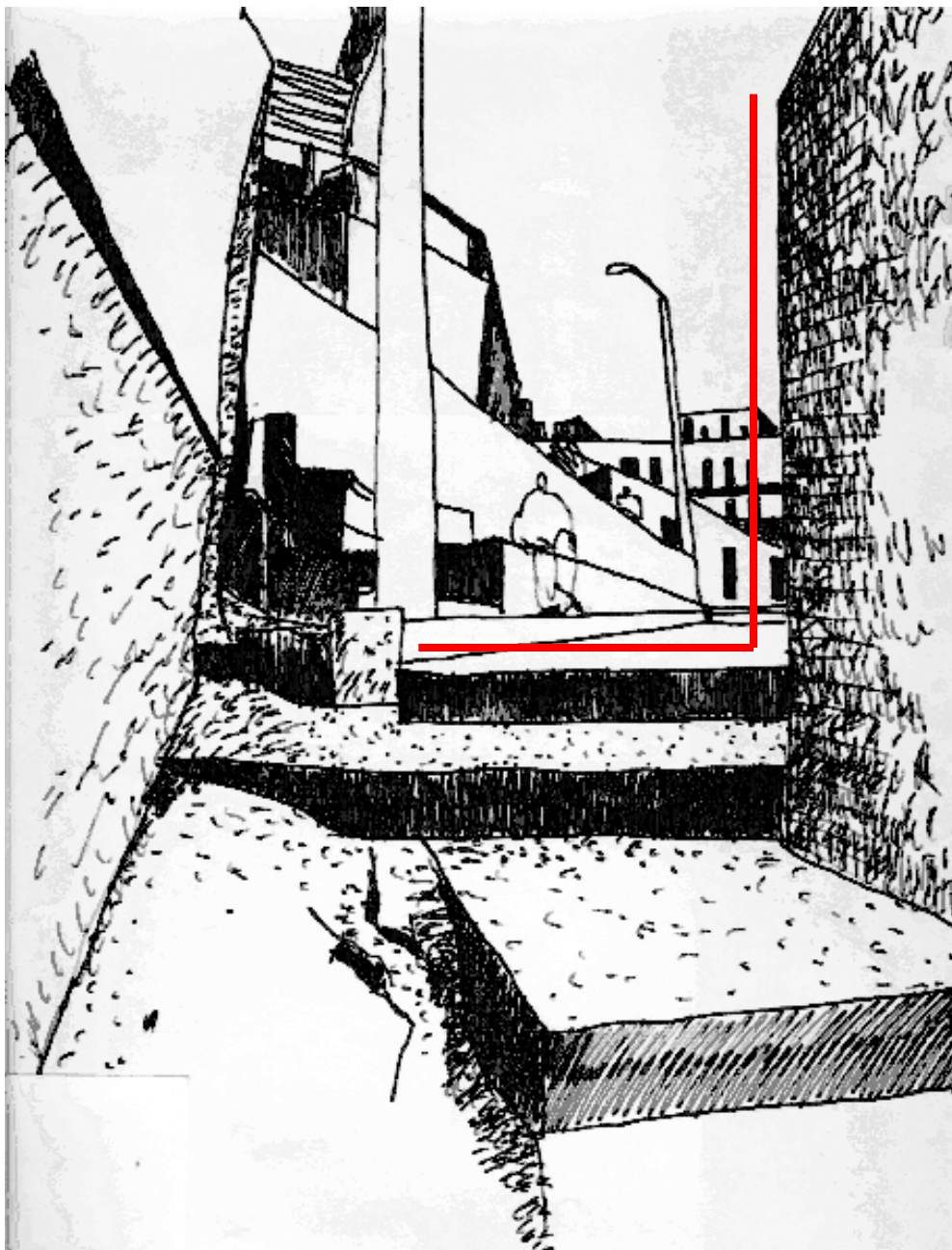
Fragmentación del soporte horizontal



Donde se reconoce mas de una situación habitable , dentro de la configuración de un mismo espacio reconocible.

El despliegue vertical de los suelos segmentan instancias del espacio.
Donde los suelos van relacionados a su respaldo y a la situación a la que enfrentan.

Encaje de los recorridos convergentes



Como instancias que hablan de una interconexión con otros lugares y que van quedando trabados dentro del espacio unitario o de convergencia.

Estos fragmentos se constituyen en unidades reconocidas en si mismas, configurando la riqueza y variedad del lugar, es decir, unidades espaciales que participan de una misma situación urbana.

Los tramos que concurren al lugar, quedan determinados en una INCORPORACIÓN.

DESARROLLO DE UNA IDEA

CAPITULO 2

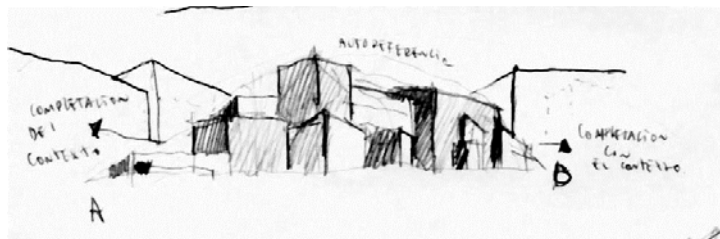
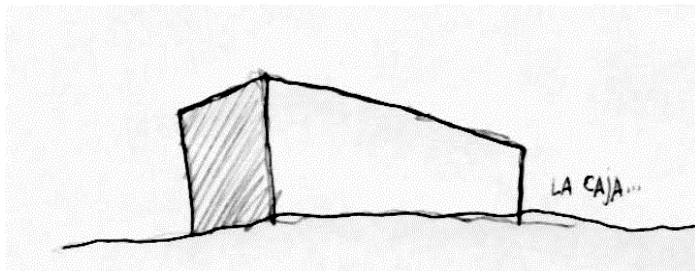
2.1 MODO DE INTERVENCIÓN

(PRIMER ESQUEMA)

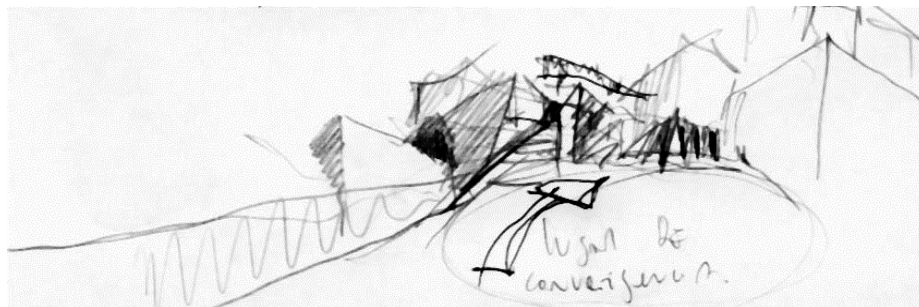
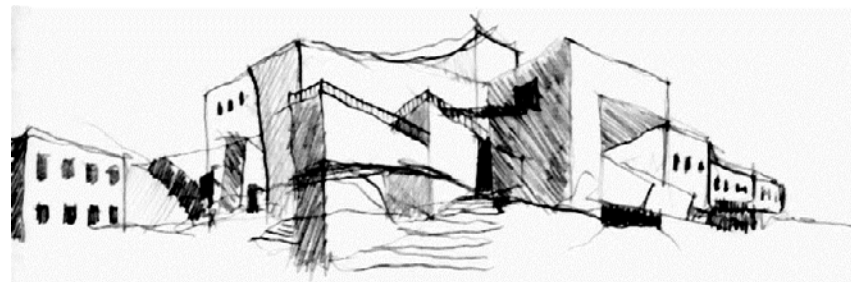
Se reconoce a la convergencia de situaciones como una **unidad urbana**, dentro de la trama de la ciudad, construida desde los fragmentos, como partes habitables de un todo (como un lugar).

La idea es concretar el concepto de "lugar urbano" desde la concreción de una intervención dentro del momento de transición. Es decir, desde la condición que se unen dos situaciones. Alimentándose de ambas, la que posee elementos de del habitar de cada una de ellas.

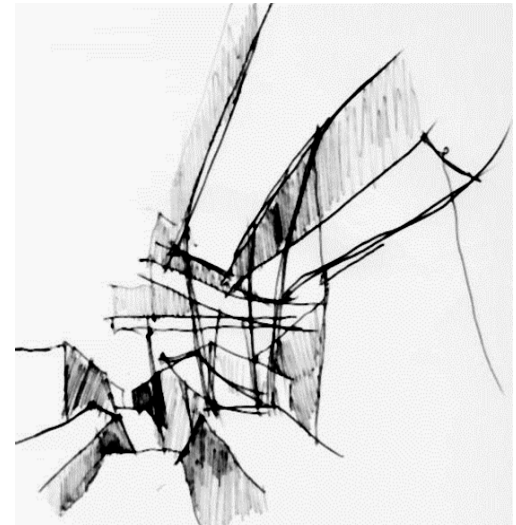
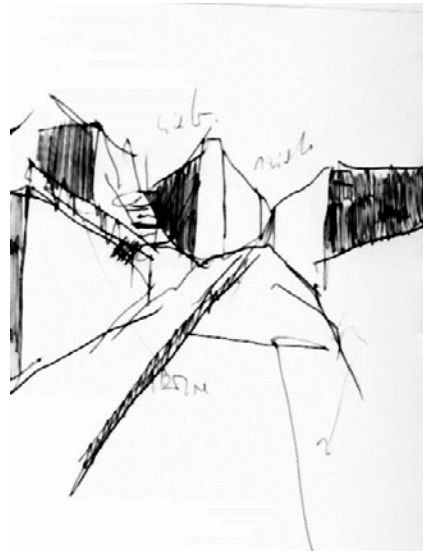
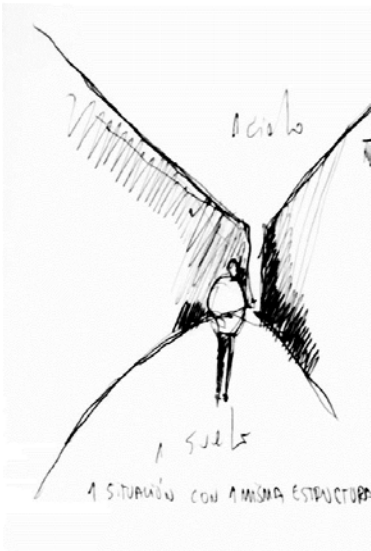
Una definición en la trama de Valparaíso



Llevando la idea del **fragmento** en la trama urbana, hacia una nueva condición, a la de ser parte del tramo elongado de conexión. Desde una serie de momentos o recintos que van integrando el espacio publico de recorrido con las extensiones de un habitar interior.

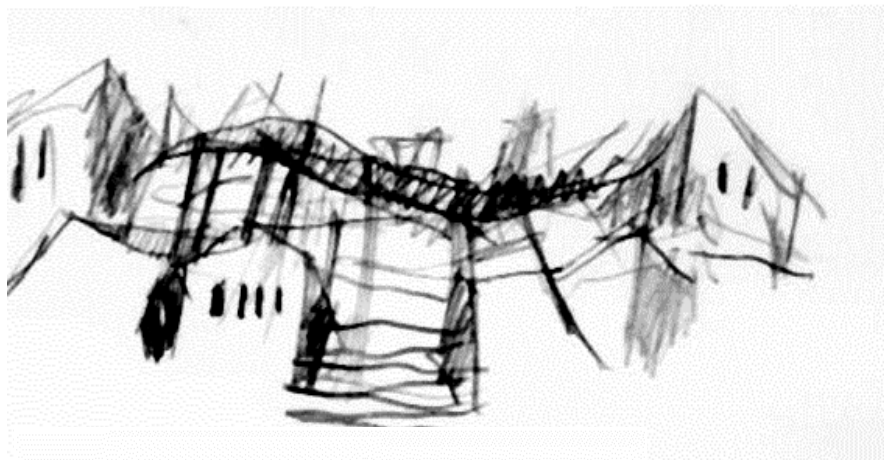


Basándome en la condición de extenderse entre dos situaciones "uniendo", la primera imagen que se tiene es la de un volumen integrador (la caja). En donde la fragmentación debería estar más allá de una operación de descomposición de este volumen.



Como propuesta se definen dos modos de fragmentación:

- 1) **TECTÓNICA**, fragmentación de la masa, del volumen, relacionado a la definición de suelos y recintos que se desprenden entre si.
- 2) **AÉREA**, de los fragmentos livianos , a modo de placas, elementos lineales, traspasables.



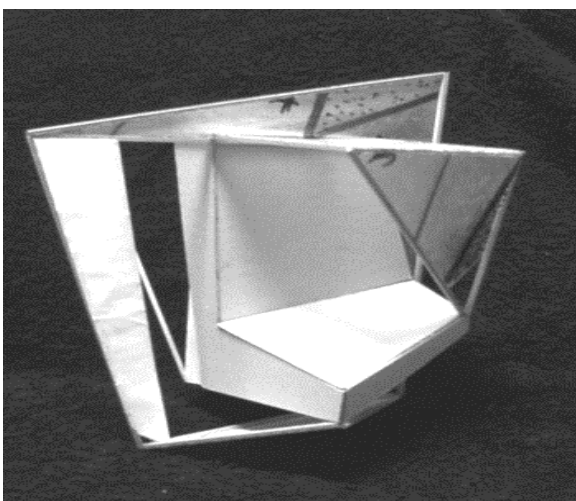
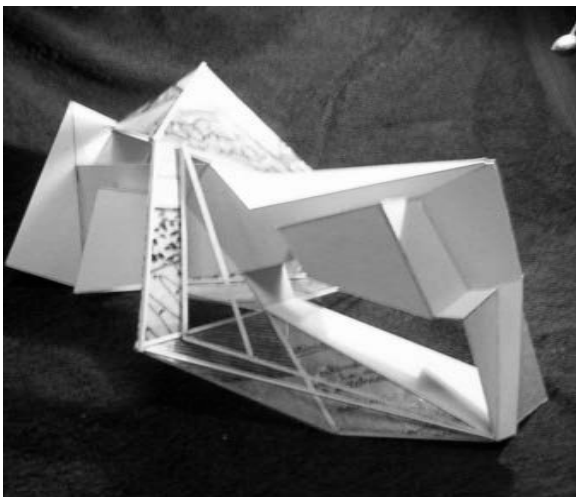
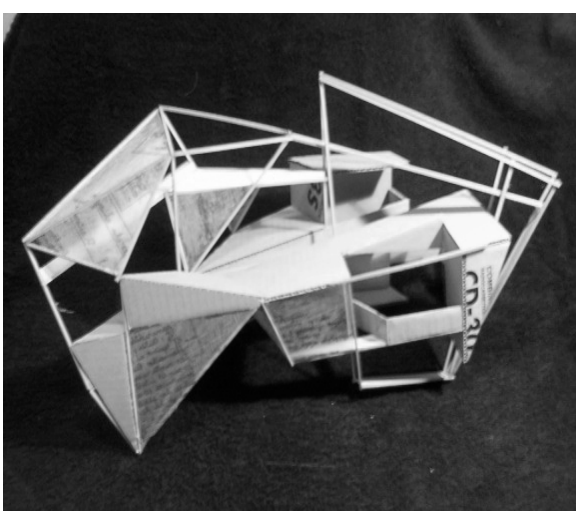
La definición de una totalidad , está en la integración de estos dos modos, en que hay que relacionarlos a una concepción del habitar, es decir, son bordes, terrazas, surcos, escaleras, cielos puentes , ventanas, etc. Todos respondiendo al gesto de la extensión del recorrido.

Donde no necesariamente estos dos modos están en una relación de estratos.

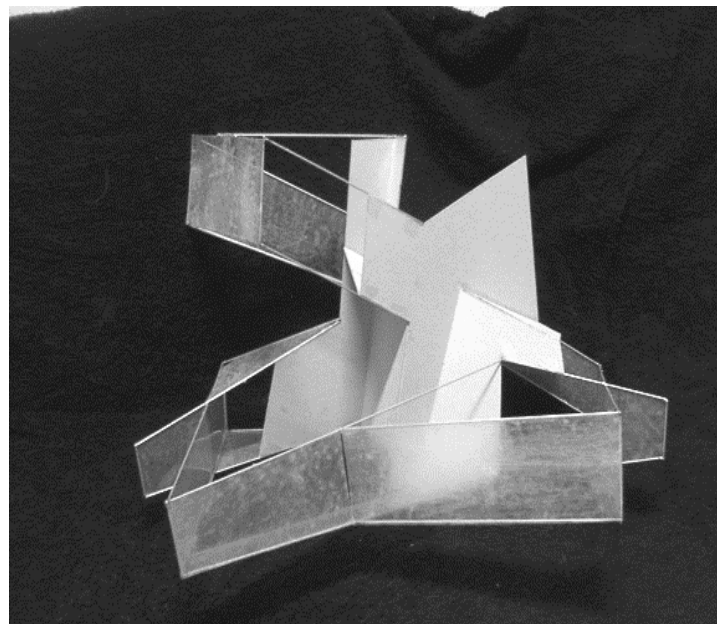
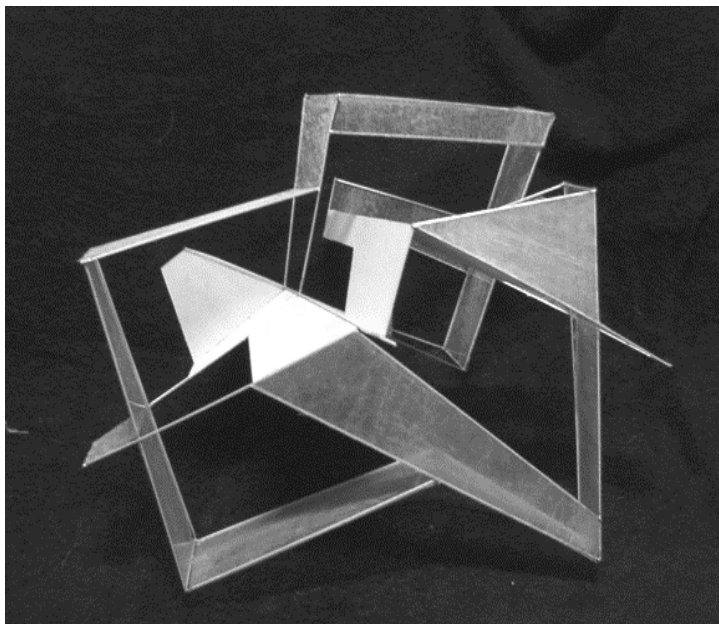
2.2 MODO ESPACIAL

(DEFINICION DE UN MODELO)

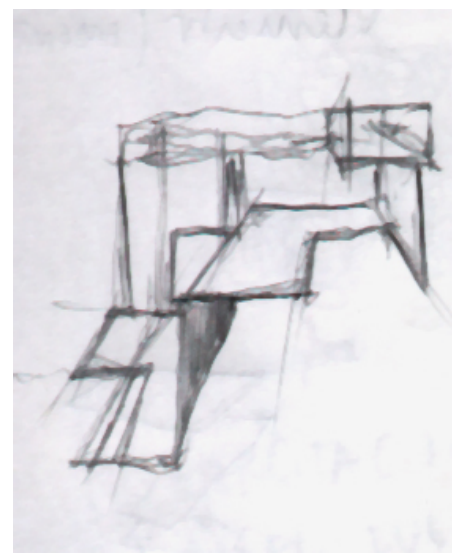
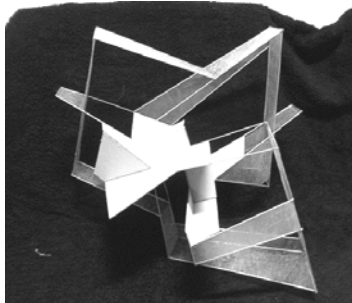
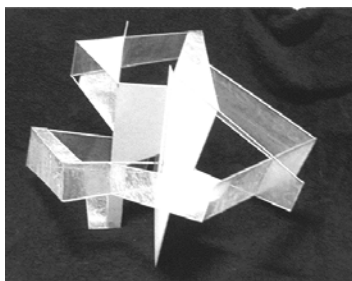
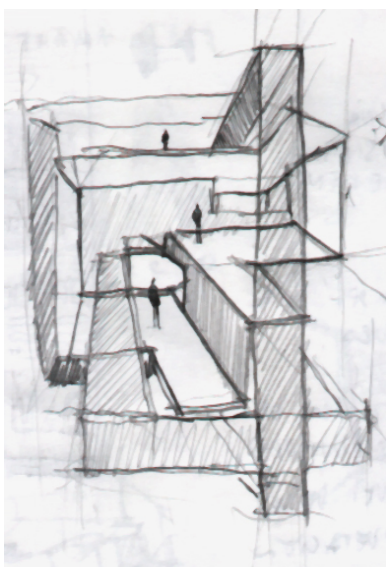
Para manejar ciertos patrones de diseño y de emplazamiento, es necesario el ejercicio de la construcción de un número de modelos espaciales necesarios, para entender dentro de que rangos se emplazará y de donde toma origen conceptual la propuesta.



El desarrollo de la definición del modelo espacial, va desde la concreción de una unidad compleja, determinando la fragmentación en una condición de estratos. Pasando por la definición de una unidad identificable por sus estructuras en tramos, llegando hasta la materialización de una unidad básica.



El modelo queda definido por la conjugación de dos estructuras. La de los elementos sólidos, basados en el pliegue, y la conformación de rincones. En este sentido la idea de rincón queda autoreferido, es entonces donde participa la segunda estructura, la de los elementos lineales y aéreos. Como constructora de la continuidad, por medio de la completación y definiendo el FRAGMENTO como una unidad espacial.



INSERCIÓN

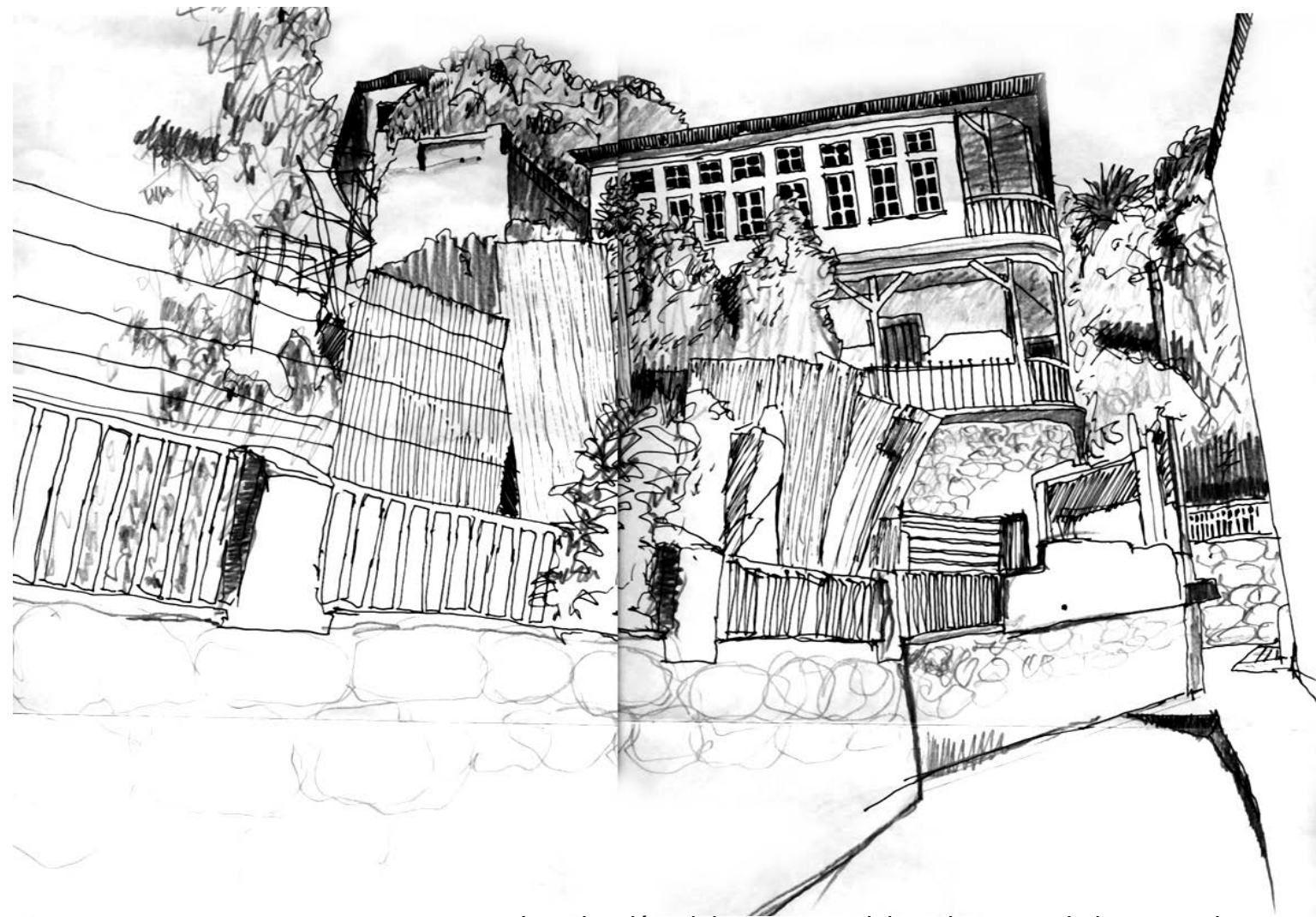
CAPITULO 3

3.1 PROPUESTA DE INSERCIÓN

(DEFINICIÓN DEL LUGAR)

Se llega al punto de inserción de la idea en la ciudad, desde la trama urbana de los cerros, y la complejidad de interconexión entre las partes de esta. Es así que parto de una búsqueda de los lugares formado en el encuentro de estos tramos, como condición básica que contiene una diversidad de situaciones y posibilita una intervención que aporte a la riqueza y variedad de los recorridos.

Fisher - Galvez - Abtao



La elección del caso, se debe al reconocimiento en la trama, la idea latente del fragmento, como constructor de una espacialidad definida en los **lugares de convergencia**, es decir, la propuesta puede estar orientada tanto a la consolidación del lugar, como a la potencialidad de una nueva relación para la trama de la ciudad desde esta convergencia.

El lugar elegido queda definido entonces en el encuentro de los tramos del pasaje Gálvez y el tramo de conexión vertical de escalera Fischer, mas la posibilidad de asumir la cima en calle Abtao.



Donde la trama estrecha toma una dimensión importante, (como constitución de lugaridad), en el encuentro del pasaje horizontal y la escalera que une el fondo de quebrada. Se reconoce este encuentro como un punto de convergencia construido con una medida envolvente del peatón. En donde los tramos que confluyen están reconocidos en una extensión de los elementos, que se van descubriendo paulatinamente.

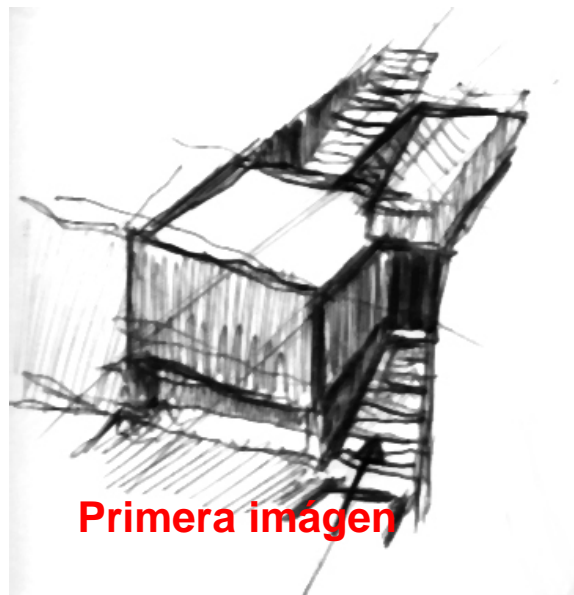
Reconociendo el encuentro de los tramos del recorrido entre la trama horizontal y la relación con el fondo, se propone una nueva relación, que se incorpora a esta convergencia. La conexión con la trama superior del cerro, integrando a este lugar con la situación de cima, a través de un recorrido publico entre volúmenes.



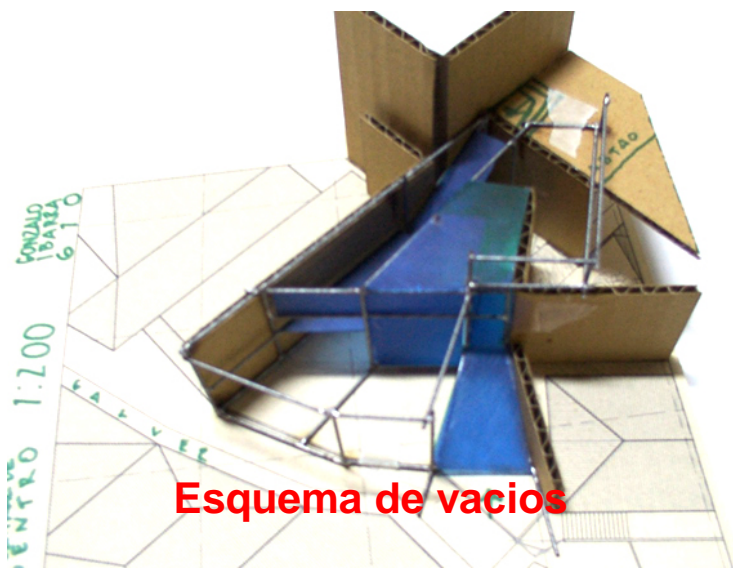
La propuesta se basa en que este recorrido publico entre volúmenes fragmentados va siendo reforzado con la integración gradual de elementos direccionadores de la estructura aérea (reforzando la idea de incorporación).

La conexión se propone con la extensión y sucesión de las situaciones dentro de un continuo cambio.

La dimensión de la intervención, en su integración a los lugares de los extremos, va en directa relación a la proporción de cada uno de ellos. Tanto de la calle como de la medida del pasaje.



Primera imagen



Esquema de vacios



Esquema de recorridos

3.2 ACONTECER - DESTINO

(DEFINICIÓN DEL PROGRAMA)

Una característica del barrio y del cerro que se empieza a reconocer, es la de las actividades cercanas al arte, en su grado mas doméstico y no académico. Es así como aparece el concepto de taller, donde a parte de ser una actividad personal, se transforma en pública al ser expuesta y toma una presencia en el recorrido urbano del sector.



Reconociendo la importancia del lugar en cuanto a su temática urbana ya reconocida, es importante señalar que en el sector se presenta una importante actividad que entra en las labores artesanales, como muestra de una actividad individual de las unidades de vivienda que conforman el barrio. Es así como podemos encontrar una serie de talleres, tanto de pintura, artesanías, orfebrería, etc. El sector se inserta dentro de un circuito turístico aprovechable en la construcción de un punto significativo y de reunión dentro de esta trama estrecha de cerro.



La propuesta programática entonces se basa en la concepción de un punto de reunión que agrupe talleres de variadas labores y que fusionen tanto el modo de las labores de cada uno con la venta y exposición de sus productos.

UN REFERENTE:

En el estudio programático fue necesario recurrir al modo más básico de configuración y de orden que permitiera entender el funcionamiento del concepto de taller-venta, es así como se catastra el caso la feria artesanal, en donde podemos reconocer los estratos de habitabilidad y de construcción conjunta.

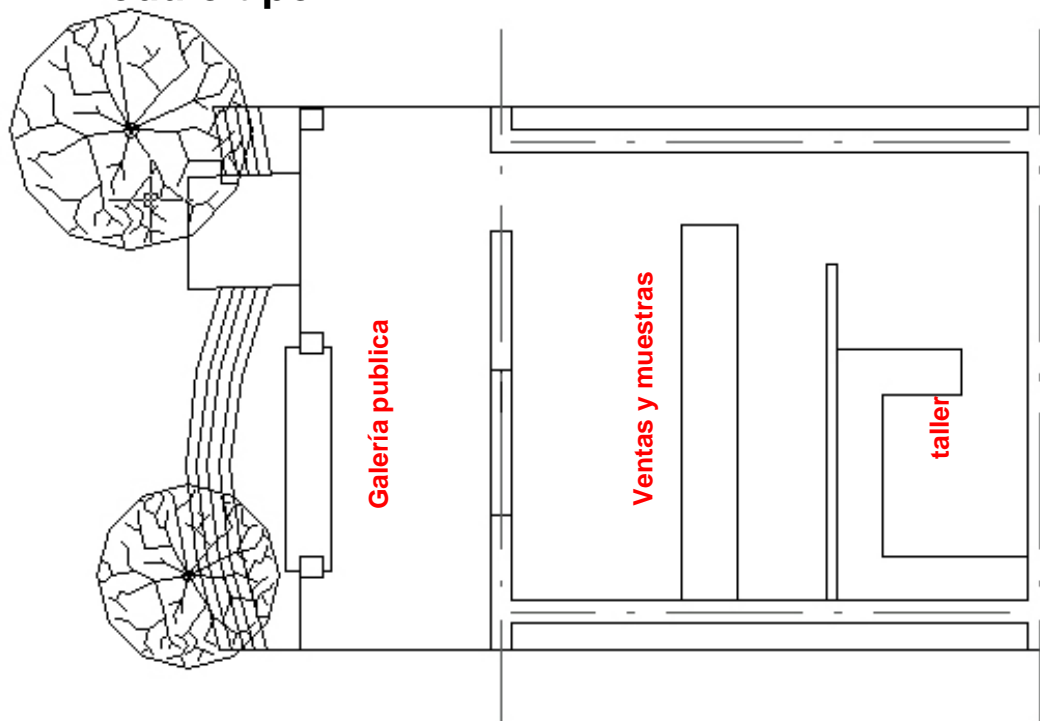
Pueblo artesanal los Dominicos



La actividad de este centro artesanal se desarrolla en una serie de módulos dispuestos contiguamente, lo que va configurando una galería recorrible, donde se van extendiendo los interiores y la muestra del producto queda en una relación de filtro entre el área íntima del taller y el espacio de recorrido público.

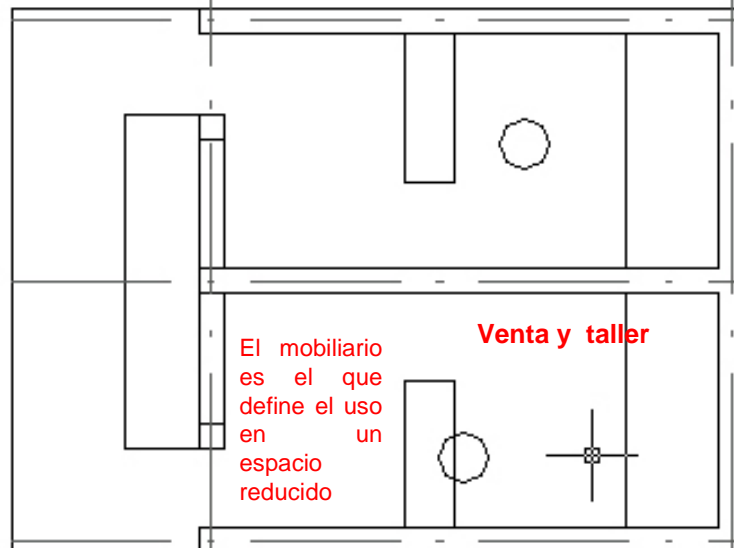
En esta cantidad de unidades es posible clasificarlas en distintos tipos que ordenan de manera distinta sus partes tanto de labor, venta y recorrido público.

Modulo tipo A



En esta relación, los espacios se ordenan uno tras otro, construyendo una gradualidad desde lo mas publico a lo mas privado

Modulo tipo B

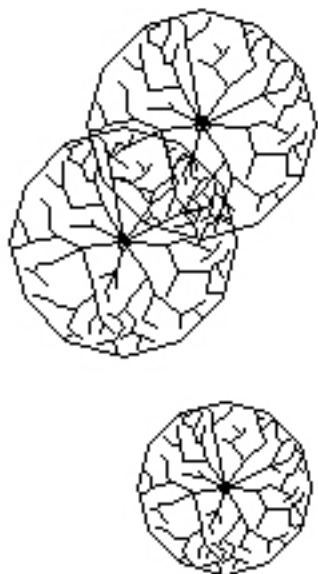


El mobiliario es el que define el uso en un espacio reducido

Venta y taller

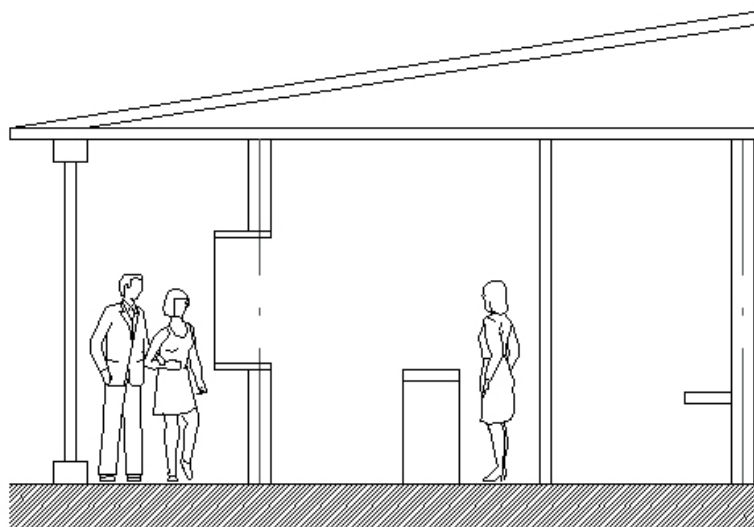
Donde el modulo se fusiona en un solo espacio destinado para la venta y para el taller, , queda definido en un módulo reducido de un solo ambiente.

Modulo tipo C



Donde el interior está dividido a través de una relación lateral de sus partes programáticas, es decir el área de trabajo está en una relación tanto con su área de venta como hacia el recorrido exterior.

Corte tipo



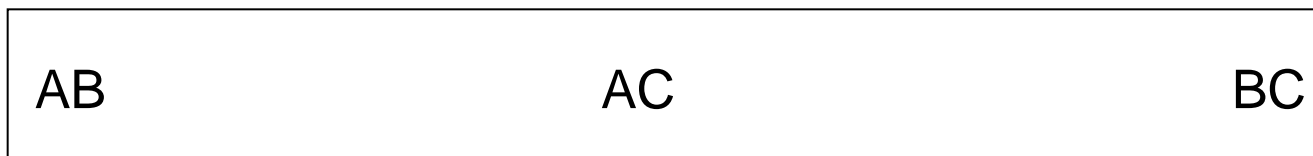
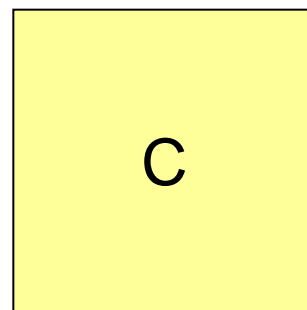
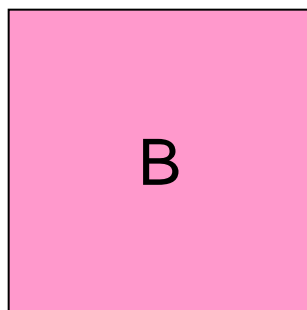
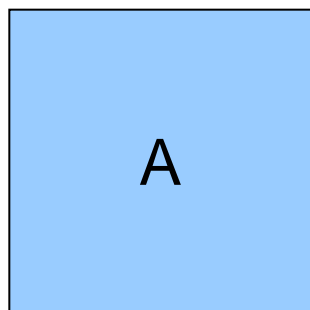
Programáticamente es necesario definir cuales serán las relaciones entre las partes reconocidas anteriormente para una propuesta, es así como se debe definir una unidad mínima programática, ya que es la que dará el soporte funcional del proyecto.

Cual va a ser la unidad mínima propuesta

la unidad mínima para definir el fragmento propuesto, como espacialidades concretas. Es decir una unidad programática.

Reconocimiento de 3 áreas básicas por unidad (reconocidas en el estudio de programa):

- a) AREA DE TRABAJO Y LABOR (taller)
- b) MUESTRA DEL PRODUCTO (sala de venta y vitrinas)
- c) RECORRIDO PÚBLICO (galería pasillo)



DEFINICIÓN DEL FRAGMENTO COMO LA UNIDAD PROGRAMÁTICA

donde aparezcan siempre tres RELACIONES básicas y que sean estas relaciones tanto horizontal como vertical, con elementos de la superposición y la extensión de las unidades menores.

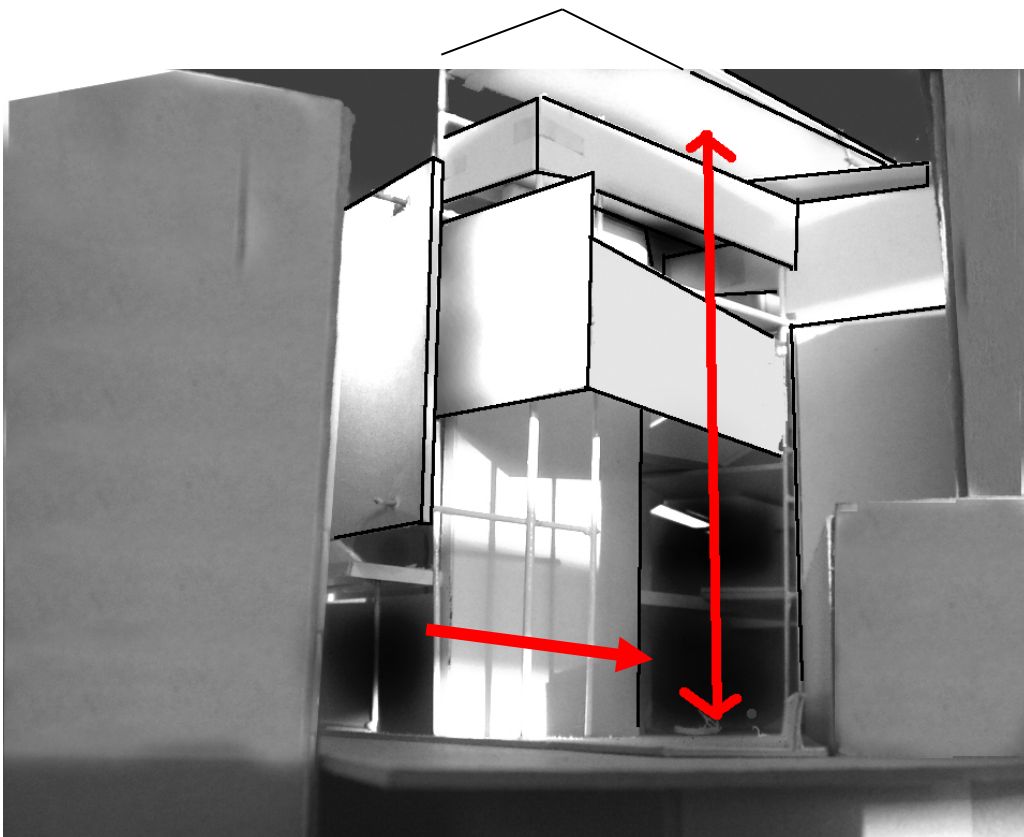
3.3 CONGRESIÓN DE LAS DIMENSIONES (PROPUESTA ESPACIAL)

En relación a una propuesta espacial, el proyecto busca continuar la conformación espacial de la trama de contexto, es decir, continuar con la medida del recorrido urbano del cerro.

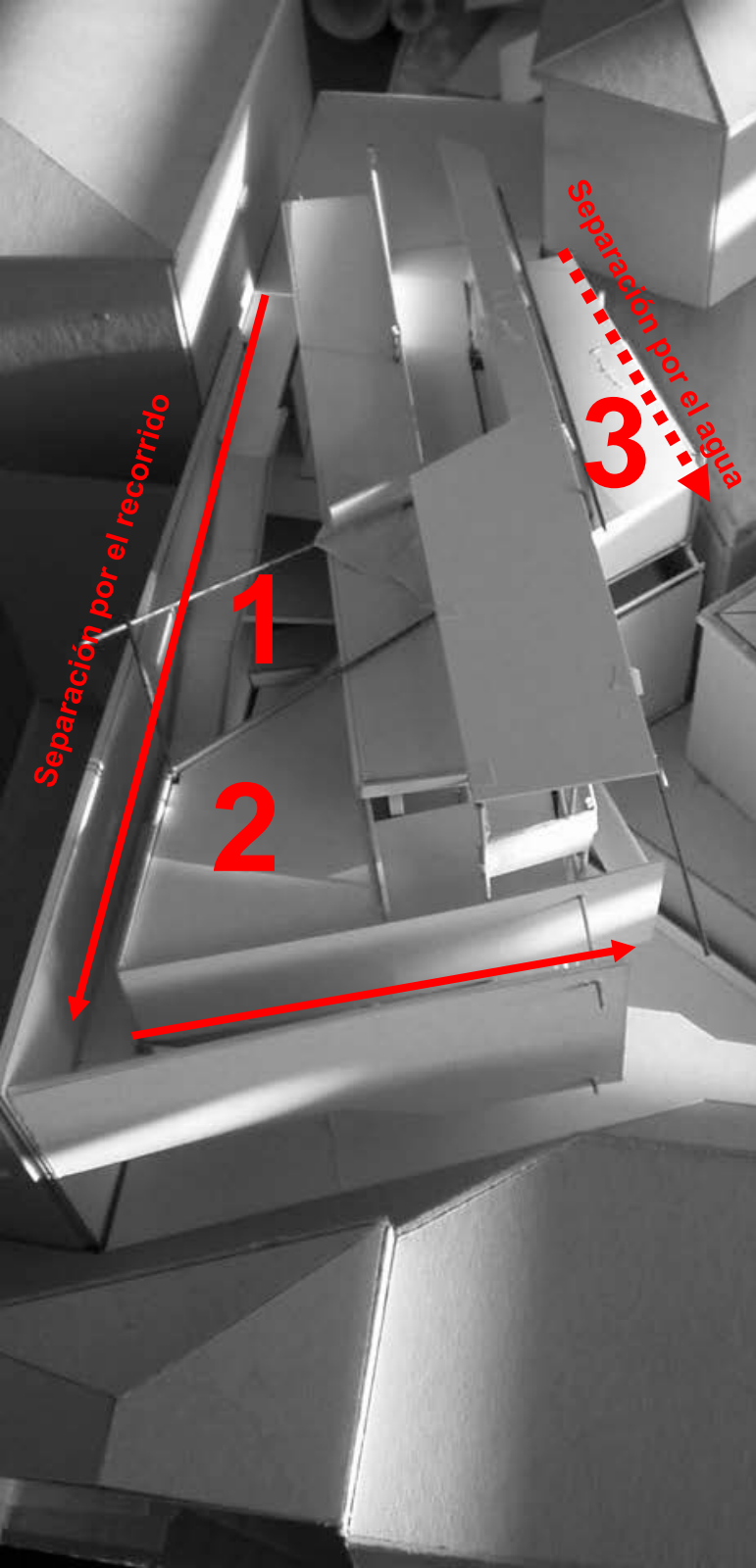
La propuesta

Reafirmando la condición de que la propuesta se defina en un “edificio trama”, construye la relación del encuentro entre el pasaje y la cima en la calle superior.

La concreción de esta idea se define con vacíos de incorporación, en relación a los momentos urbanos tanto inferior como superior y desde ellos una manera distinta con respecto al ingreso y la relación con los fondos y el espacio proyectado.



El vacío de acceso inferior toma una altura construida con la medida de la cima definiendo la incorporación desde el pasaje

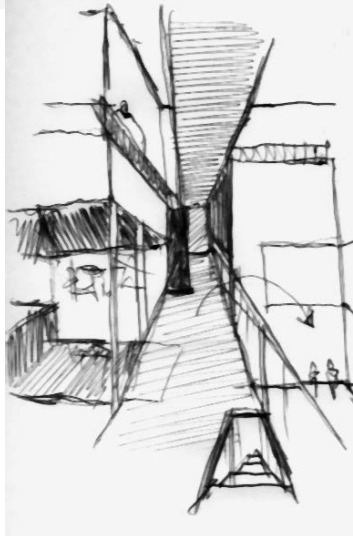
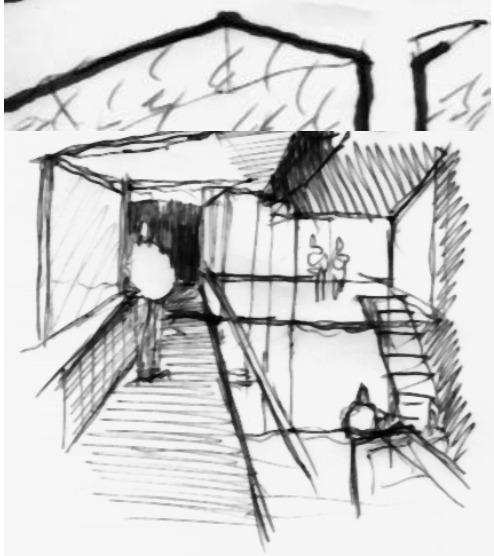
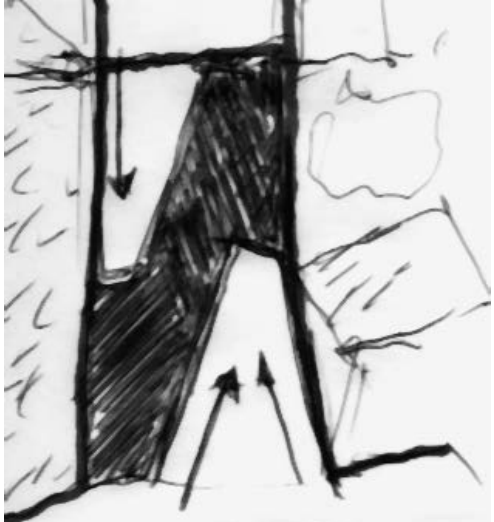


Volumetricamente la propuesta se define en un vacío vertical (1) que entrega la luz al interior y donde todas las extensiones interiores se vuelcan hacia el. Y el programa interior que rodea este vacío se construye en dos volúmenes (2-3).

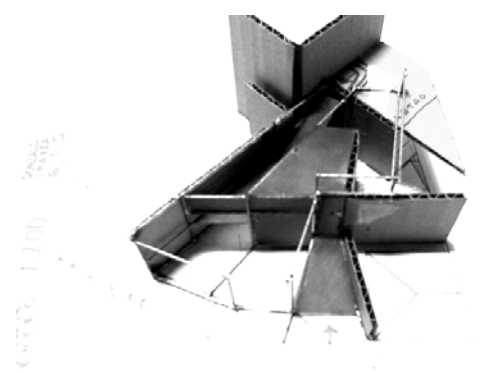
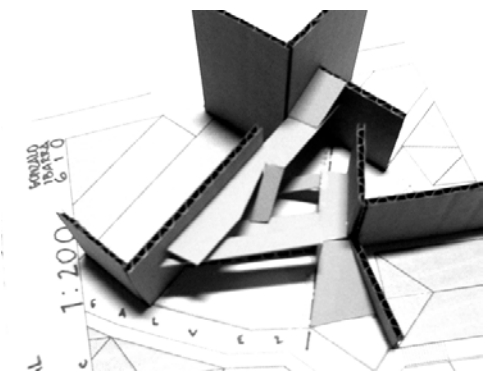
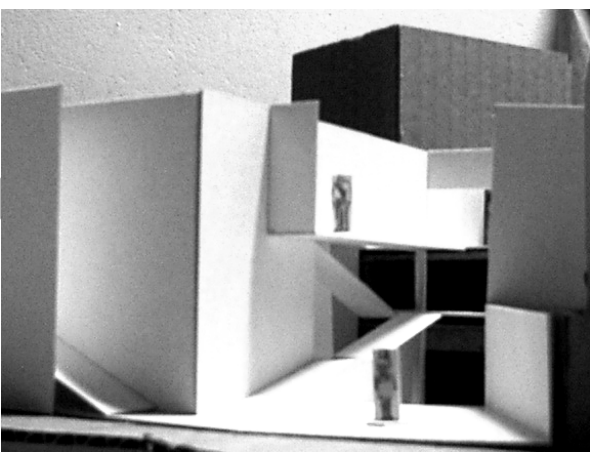
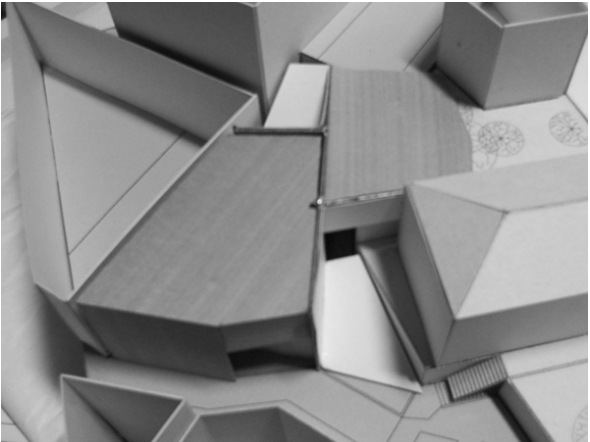
El recorrido público determina el límite con el contexto inmediato definiendo así su perímetro. Al igual que la separación que hace el agua.

la extensión de la trama superior queda determinada en la definición de la terraza (2). Que orienta en el contexto de la ciudad

Imágenes del proceso



Imágenes del proceso



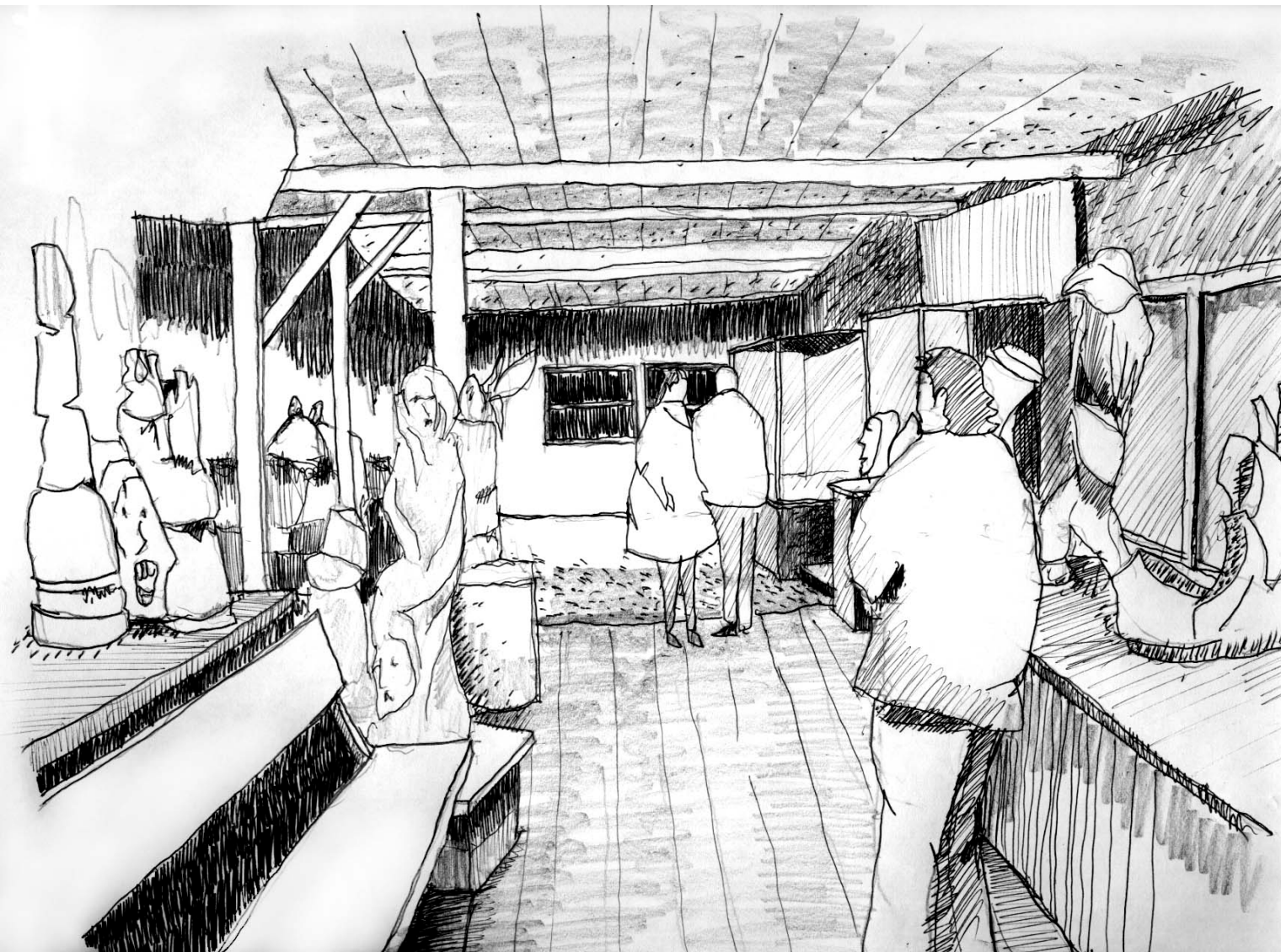
3.4 LUZ DEL ACTO INTERIOR

(LA DEFINICION DE LA LUZ MATERIAL)

El desarrollo interior de la propuesta abarca mas bien una concepción de la densidad dada por el habitar y la apropiación de los límites entre los recintos y su recorrido. Las texturas del lugar y la definición de los elementos del espacio.

Es así como se va consolidando una luz propia del espacio que va mas allá de una definición propia del material.

La definición de una densidad en la extensión del habitar.



Es la densidad construida en la ocupación del límite del espacio del módulo y la circulación exterior.

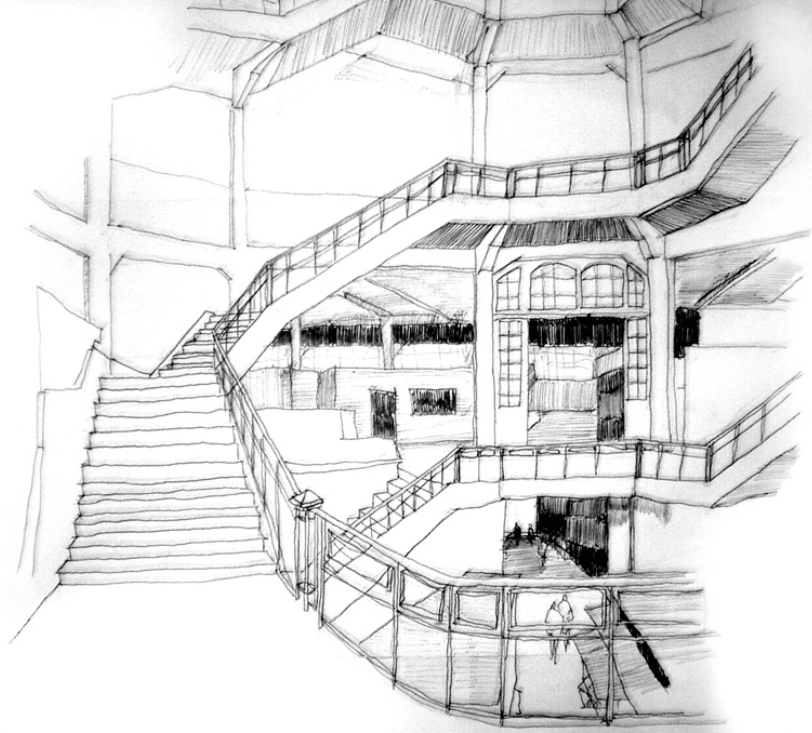
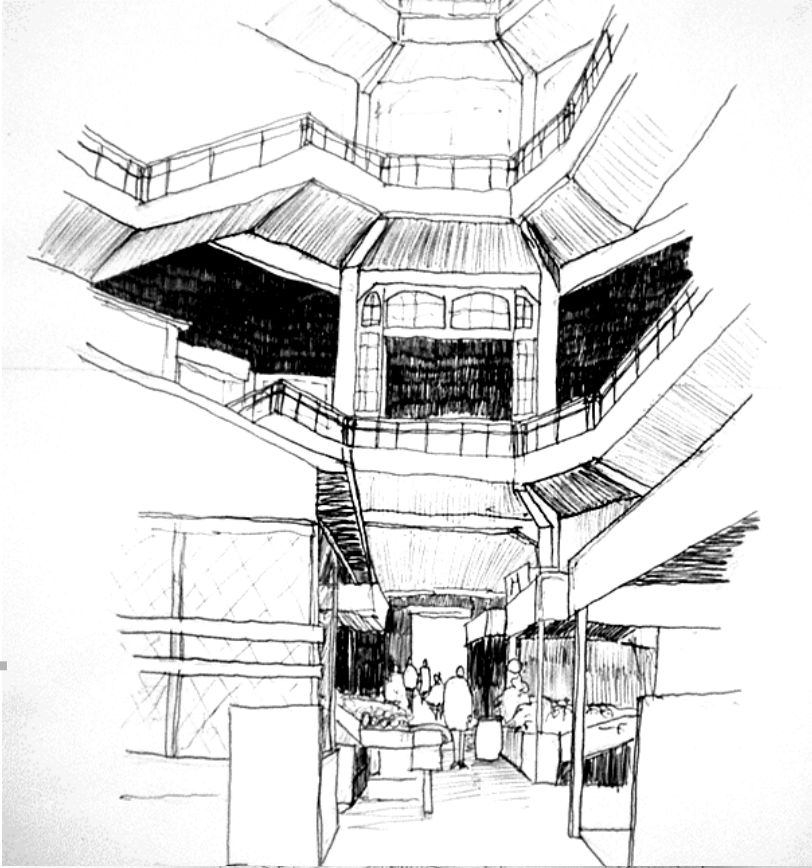
Esta ocupación se da con los elementos de la muestra, el habitar transitorio(circulaciones) y el programa propio del lugar (la venta).



Donde los elementos propios de la construcción material del lugar, se transforman en soporte de esta integración, es decir, son pilares, ventanas, antepechos que construyen el soporte de la muestra del producto.

Esta densidad construye una instancia intermedia entre los dos momentos habitables, de la relación modulo - pasillo.

Un modo de integración en un espacio dividido.



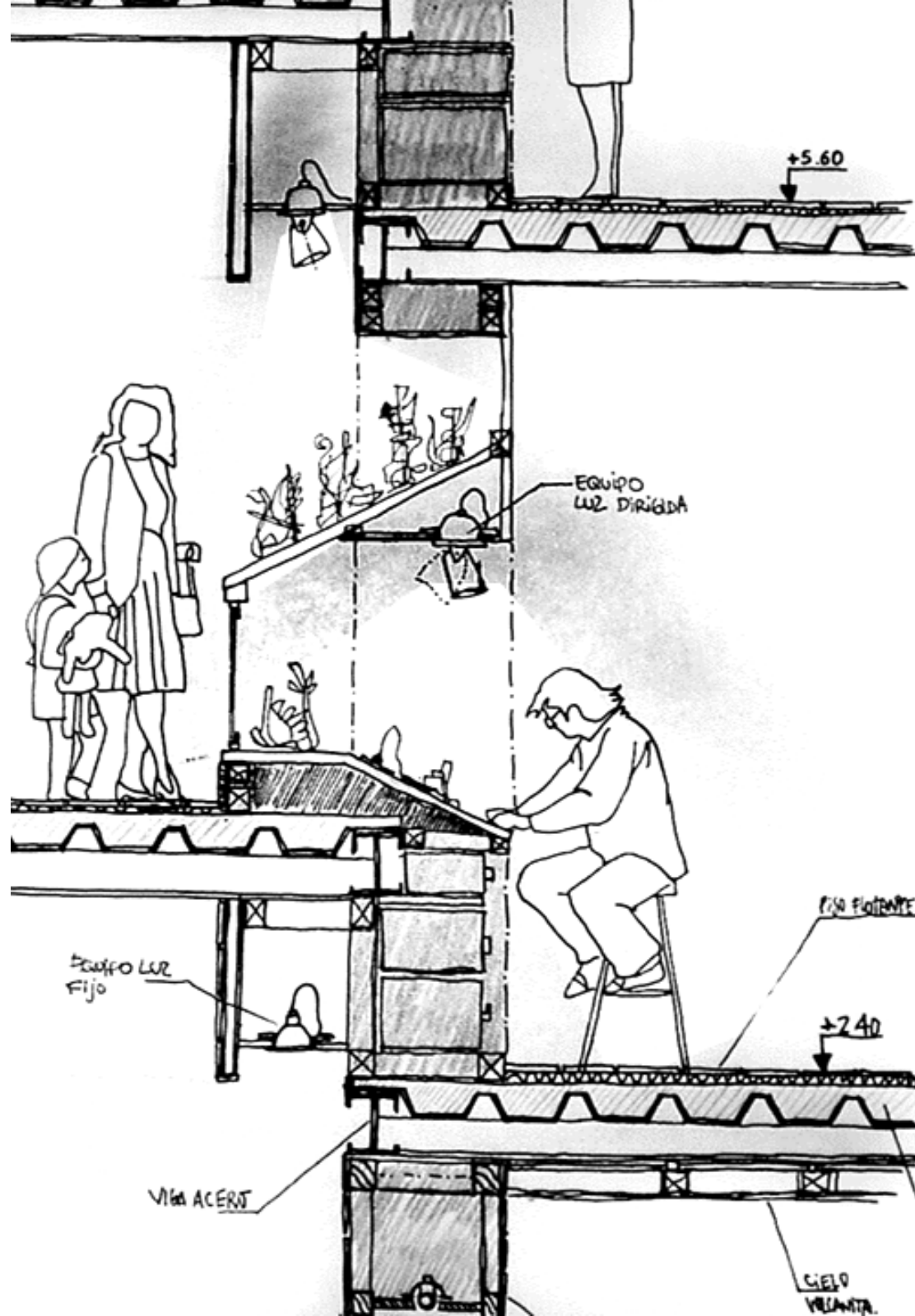
En el interior del volumen, la circulación perimetral - vertical, deja en el eje inferior la concentración del habitar.

En donde la densidad y estrechez del eje queda liberada por la extensión vertical del vacío.

Esta densidad se refiere a la que adquiere el lugar al estar concentrada la actividad y la toma de posesión en el límite de las estructuras soportes de los módulos.

Las escaleras no se encuentran ni se cruzan. Se superponen y se enfrentan.

La escalera en el descanso concentra la conexión con el nivel habitado de extensión del volumen, rodeando al vacío bañado por una luz superior vertical. Que le entrega una levedad en lo superior.



La densidad de la propuesta está dada en la definición de un tabique vitrina. Que a su vez es el soporte del espacio de trabajo del taller. Así se densifica hacia la muestra y hacia el interior de las labores.

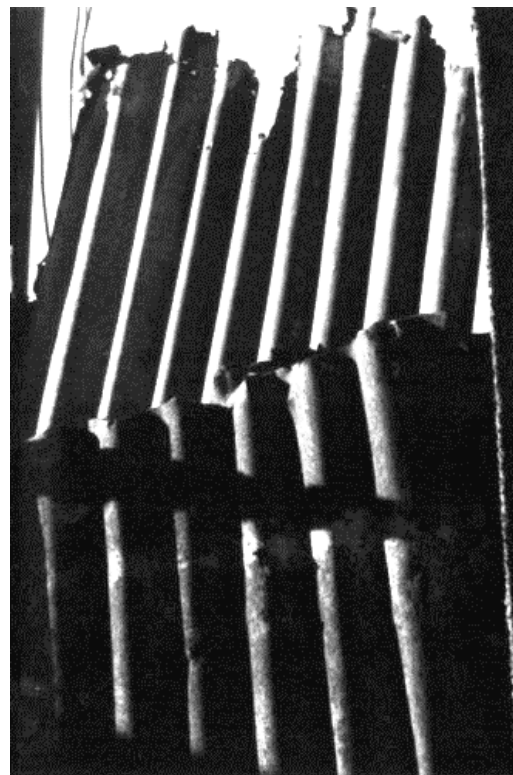
Las texturas entre lo macizo y lo liviano



Es la textura material de los elementos laminares y la definición tectónica de sus bases.

Definición de una superficie texturada, capaz de contener la luz, y en su despliegue capaz de entregar distintas percepciones de un mismo material.

Los elementos placares se definen como el límite aéreo y de completación del volumen asentado en la pendiente. La placa no construye un elemento sólido, genera una superposición para delimitar el vacío interior.



La superposición de una trama sobre la superficie texturada transforma la percepción de la luz y entrega una nueva textura a esta superficie.



el reconocimiento de las texturas en el mundo tectónico, en la definición pétrea de los elementos. Donde aparece la rugosidad en el plano, la composición del pliegue, en la conjugación suelo y muro. La definición de un soporte en la pendiente, en la construcción de las bases portantes de las estructuras que conforman el volumen.



La conjugación de los elementos sólidos - lisos y las fachadas texturadas, crean una posición frente al entorno. En donde el vacío queda expresado puramente y las perforaciones o ventanas quedan conformando otro plano de composición.



PLANIMETRÍA E IMAGENES

CAPITULO 4