



Memoria de Título

Vestuario con Sistema de Adapte para Mujeres Embarazadas

Colección Primavera - Verano 2008/09

Alumna: Jocelyn Isabel Ayala Montengro
Profesor Guía: Marinella Bustamante
Marzo 2008



11500 5th 19

PT
DISEÑO
A 9131
2008

Memoria descriptiva para optar al título de Diseñador
Vestuario con Sistema de Adapte para Mujeres Embarazadas
Colección Primavera - Verano 2008/09

6534



Alumna: Jocelyn Isabel Ayala Montengro
Profesor Guía: Marinella Bustamante
Marzo 2008



Agradecimientos

...A mis padres y hermanos, mi pololo Luis que los amo mucho y me han apoyado y acompañado durante todo este camino a mis profesores que me han entregado los conocimientos para poder desarrollar este trabajo a todos mis amigos que gracias a ellos mi vida universitaria ha sido maravillosa, y a Dios por darme la fuerza para no rendirme y seguir hasta el final muchas gracias a todos

Dedicatoria

...Dedicada a mi familia

INDICE

INTRODUCCION.....5

1 EL VESTUARIO.....8

1.1 Importancia del Vestuario.....9

1.2 Vestuario femenino y su evolucion.....10

1.3 Chile y la vestimenta femenina de las últimas
 écdas.....12

1.4Vestimenta de embarazadas en las décadas
 pasadas.....16

1.5 Tendencias Europeas Primavera Verano
 2008.....18

1.6 Color.....20

1.7 Tendencias de la Moda Maternal
 Primavera/Verano 2008.....21

CONCLUSIONES.....22

2_ LA IMAGEN.....23

2.1 Importancia de la Imagen para el ser
 humano.....24

2.2 Tipos de imagen.....24

2.3 Imagen en el Embarazo.....27

CONCLUSIONES.....28

3_EL EMBARAZO.....29

3.1 Cambios Físicos.....30

3.2 Cambios Sicológicos.....30

3.3 Comportamiento muscular y morfológico del
 cuerpo de la mujer embarazada.....31

3.4 Anatomía de la mujer embarazada.....32

CONCLUSIONES.....34

4_VESTUARIO DURANTE EL EMBARAZO.....35

4.1 Vestuario para embarazadas.....36

4.2 Vestuario y Etapas de Embarazo.....34

4.3 Formas y recursos utilizados en la confección
 de prendas maternas.....38

CONCLUSIONES.....41

5_ESTUDIO DE MERCADO Y USUARIAS.....42

1 Ofertas del Mercado nacional
 (RM y V región)43

2 Usuario.....46

CONCLUSIONES.....49

SINTESIS DE CONCLUSIONES.....51

6 PROPUESTA CONCEPTUAL.....52

BIBLIOGRAFIA.....58

INTRODUCCION



En un principio el acto de vestir el cuerpo, nació de la necesidad de protección ante las situaciones climáticas adversas principalmente, con el correr del tiempo el uso del vestuario adquirió un rumbo social, y hoy en día uno de los principales motivos por el que nos vestimos es la comunicación; el vestuario nos acompaña diariamente, es el que nos ayuda a diferenciarnos y crear nuestra propia imagen, es la carta de presentación que usamos frente a los demás, gracias a él comunicamos lo que sentimos o cómo nos sentimos durante las diversas etapas de nuestra vida.

Hombres y mujeres se distinguen por su fisonomía y por ende su género es el factor principal de diferenciación en cuanto a prendas u objetos creadores de imagen, la forma de proyectarla o sus intenciones son distintas en uno y en otro; por ejemplo el expresar sensualidad, el fin es el mismo: provocar atracción, pero la armas visuales que utilizan hombres y mujeres son diferentes, prendas femeninas y masculinas empleadas para sacar provecho con sus atributos físicos, usualmente a través de vestimenta, accesorios o maquillaje.

Existen procesos comunes por los que pasan los seres humanos asociados al desarrollo físico y emocional, infancia, adolescencia, madurez y por último vejez, cada una de estas etapas va de la mano del vestuario ya que este es el que nos entrega lo necesario para poder expresarnos e identificarnos, sin embargo existe un proceso biológico de grandes cambios que solo viven las mujeres EL EMBARAZO.

Durante el embarazo la mujer sufre una serie de cambios físicos que repercuten en su estado de ánimo, debido al desarrollo de un nuevo ser en su interior, su cuerpo se ensancha en la parte abdominal y caderas, se amplía su vientre debido al crecimiento del bebé, se hinchan piernas y manos, y además sufren un sin fin de molestias relacionadas con cambios de temperatura corporal, sudor extremo, dolores abdominales y de espalda

producido por la curvatura de la columna vertebral que hacen que el proceso se vuelva un tanto molesto.

Estos cambios y molestias repercuten principalmente en su diario vivir, sin embargo a partir del 4to o 5to mes uno de los aspectos que se ve afectado es el uso de vestuario debido al aumento de las medidas físicas tanto en vientre, como en caderas y busto; y por ende la construcción de su imagen ya que se ven restringidas a utilizar las prendas que poseían antes de embarazarse comienzan a utilizar prendas maternas mientras dura el embarazo ya poseen forma y corte adecuado a su nueva morfología, sin embargo en muchos casos no les es posible seguir construyendo su imagen con estas prendas debido a factores estéticos de las mismas, es decir, lo que comunican a través de su forma, colores y materialidad.

Es en este período donde cambios radicales en la fisonomía y la psicología de éstas se suceden durante nueve meses, entonces cabe preguntarse:

¿Qué sucede con la mujer cuando llega un embarazo a su vida y lo que posee como vestuario habitual no sirve debido a los cambios que se desencadenan durante este proceso en su morfología?

¿Qué pasa con la construcción de su imagen si las prendas que poseía para estos fines ya no le quedan?
¿Estarán dispuestas a adquirir prendas maternas diseñadas sólo para este proceso, es decir prendas que sólo utilizarán durante ese tiempo?

¿Serán estas prendas adecuadas para la construcción de su imagen, es decir podrán satisfacer sus necesidades?.

Para llegar a determinar que es lo que necesita la mujer durante este proceso y darle una solución real, debemos entender que es y que significa el vestuario y la imagen para los seres humanos, como

la construyen, que es el embarazo y que cambios produce, que oferta existe de ropa maternal en Chile y que opinan las mujeres embarazadas sobre ésta.



1_EL VESTUARIO



“La palabra ropa deriva etimológicamente de la expresión germánica antigua raupjan (robar, saquear) que derivaría posteriormente en nuestro verbo robar y también por asimilación en 'ropa', debido a que las prendas de vestir eran objeto codiciado de pillaje. La ropa, por tanto, eran esos objetos susceptibles de ser robados, quedando posteriormente reducida a las prendas personales de vestir.”¹

El vestuario es todo aquel complemento que utilizamos para cubrir nuestro cuerpo con el fin de realzar, adornar y comunicar nuestros gustos, es gracias a él como mostramos nuestros estados de ánimo o simplemente es nuestra presentación frente a los demás, es uno de los accesorios más importantes que nos acompañan día a día.

“Llevamos ropa por alguna de las mismas razones por las que hablamos: para que vivir o trabajar nos resulte mas fácil y cómodo, para proclamar (o disfrazar) nuestras identidades y para atraer la atención erótica.”²

1.1 Importancia del vestuario

Se podría decir que la primera vez que un ser humano utilizó una prenda de vestir fue cuando determinó la necesidad de protegerse de las situaciones climáticas adversas, vio la posibilidad de utilizar la piel de los mismos animales que cazaba para alimentarse, dándole un uso en beneficio a su supervivencia, es decir que nace como necesidad de PROTECCIÓN, sin embargo a partir de la evolución de las culturas, el desarrollo del pensamiento de los seres humanos y su concepción del mundo, el vestuario fue tomando una especial importancia, ya no sólo era para cubrirse sino que adquirió significado, dando características especiales a quien lo poseía determinando estratos socio-económicos.

Es así como el aplacar la necesidad de protección

fue tomando un segundo plano y la representación de cada ser a través del vestuario se transformó en lo mas importante hasta nuestros días.

El vestuario posee atributos que los seres humanos tomamos para la formación de nuestra imagen:

- El vestuario nos define, es decir nos ayuda a formar nuestro significado, lo que los demás decodificarán mediante el mensaje que emitimos con las prendas que utilizamos y nos representan, ya a que gracias a él podemos personificarnos de la manera más cercana a los sentimientos y características que determinan nuestra personalidad.

- La oportunidad lúdica que nos ofrece el vestuario en cuanto a la elección y combinación de diversas prendas e incluso la libertad de plasmar en las prendas características que las hagan exclusivas por medio del diseño, y de esta manera etiquetar nuestras características personales creando individualidad.

- La constitución de nuestra identidad convirtiéndonos en un espectáculo para los demás, es decir la creación de nuestro estilo representada por nuestra forma de vestir que en conjunto forman un concepto que define nuestra personalidad

- El vestuario es una forma de comunicación ya que por intermedio de él entregamos al resto ideas de cómo somos y qué queremos que resalte de nuestra personalidad. El vestir es un mensaje que debe ser decodificado por los demás, es una invitación hacia los demás, que nos da la posibilidad de dialogar con los que nos rodean. Es una mediación necesaria para interactuar en la sociedad y nos da la posibilidad de presentarnos de tal modo que se dirijan a nosotros según nos presentemos ante ellos.

1. Wikipedia La Enciclopedia Libre,
<http://es.wikipedia.org/wiki/ropa>

2. El lenguaje de la moda, Alison Lurie, 4ª edición, 1994

1.2 Vestuario femenino y su evolución

La primeras prendas de vestuario en sí, es decir confeccionadas y usadas manera elaborada, no como necesidad de cubrir el cuerpo como se hacía en la prehistoria con simples pieles sin ningún tratamiento, se remontan a la cultura egipcia alrededor de los años 300 y 5000 a.C., nacen por la necesidad de protegerse de las altas temperaturas, estas túnicas egipcias que utilizaban hombres y mujeres posteriormente se transforman gracias a los Sirios que imponen un traje más entallado, pensado en el cuerpo.



Otras culturas como la Griega utilizaban cuadrados de tela que gracias pliegues y dobleces se construían piezas que cubrían el cuerpo emulando vestidos o falsa con blusas, los Romanos y Etruscos utilizaban prendas similares.

En la edad media se mantiene viva la idea de vestuario de las culturas antiguas sin embargo se alarga llegando hasta los tobillos y cubriendo a cabeza, con especie de capas o gorros y piel, hacia el año 1300 se comienzan a visualizar elementos decorativos propios de esta época el bordado, comienza a perder importancia la capa y comienzan a usarse vestidos superpuestos combinando mangas largas y mangas cortas, en la mujer comienzan a aparecer los escotes, con prendas interiores que

aplastaban y levantaban el busto podríamos decir que esta prenda sería e comienzo de corsé.



Llegando al año 1500 los vestidos de las mujeres poseían detalles bordados con oro y otras fibras y el ornamento comienza a tomar protagonismo, y los encargados de crear modo son la Realeza, en esta época se comienza a denotar la clase social según la calidad y belleza del vestuario.

Durante este siglo en España se introduce el corsé con cordeles con el cual se entalla la figura de tal manera que el cuerpo femenino se construye de dos triangulo uno superior de menor tamaño e inferior de gran amplitud debido a la amplia circunferencia que construía la falda del vestido.

En 1800 el vestido consta de mucho detalles y se comienza a innovar con telas tales como el tul, el encaje y las sedas, sin embargo se comienza un retroceso ya que se toman diseños de la época Griega con pronunciados escotes realizados con corsés que elevan el busto, a diferencia de los que lo aplastaban durante el siglo XIV



pliegues, con el correr del tiempo y el descubrimiento de la tecnología se fue haciendo más complejo, ya sea en lo que patronaje se refiera como al tipo y tratamiento de las telas.



En 1900 la vestimenta comienza a variar hacia la tendencia unisex pero solamente en prendas de uso deportivo, ya en 1940 se introduce el pantalón para la mujer sin dejar de ser atrevido.

Otro gran hito es la introducción de la mini falda de Mary Quant en 1965, revolucionado al mundo de la moda y la sociedad, las mujeres que utilizaban esta prenda por lo general eran jóvenes que querían romper esquemas, y fue tomada mas como una señal de rebeldía mas que una pieza de culto sexual.

El vestuario que en un principio se armaba sobre el cuerpo sin costuras gracias solamente amarras y

1.3 Chile y la vestimenta femenina de las últimas décadas.

Es importante analizar cual ha sido el comportamiento de las mujeres chilenas en cuanto a vestuario durante las últimas décadas, de esta manera podemos comenzar a tener una idea de las tendencias que han estado presentes en nuestro país y de cómo era el comportamiento de las mujeres frente a las tendencias que iban apareciendo, se analizan los últimos 40 años.

Años 60:

Tendencias: Las tendencias más vanguardistas presentes en nuestro país son: expresiones de op-art en las telas por ejemplo las minifaldas con líneas geométricas o medias dibujadas, los primeros esbozos del futurismo debido a la llegada del hombre a la luna.

A finales de la década aparece la moda romántica de encajes y volantes, el estilo oriental y polinésico, el estilo gitano, la incorporación del plateado y el dorado en vestuario y accesorios, y por último el estilo unisex impuesto por Yves Saint Laurent.

Durante esta década se comienza a comercializar gran cantidad de ropa proveniente de Estados Unidos, fabricadas en serie y con fibras sintéticas con el fin de ser más accequibles en cuanto a precio. Sin embargo en los altos estratos no reciben una buena cabida y éstos siguen utilizando prendas que son confeccionadas por costureras a domicilio.

Por otro lado la industria de la confección nacional no alcanza a responder a las tendencias de la moda a pesar de haber información. De manera tímida se presentan las tendencias Europeas en las boutiques de la calle Providencia, rigiéndose por el Concepto del Prêt-à-Porter, que implicaba producir en serie pero pocas prendas por modelo para cuidar la exclusividad que era el principal interés de las

mujeres de esta época. El éxito de esta exclusividad se relaciona con la aparición de la Revista Paula donde se publica todo sobre la moda nacional acelerando la producción y profesionalización de talleres de costura, y se comienza por parte del Estado la capacitación de las escuelas técnicas en este rubro.



- Años 70

Tendencias: En Chile se presentan propuestas dominantes: el pop como herencia de los años 60, el exotismo con fuertes características de hippismo, lo retro con claras muestras de la moda de los años 30 y finalmente la onda disco.

Los proyectos más interesantes de la moda nacional vienen de la mano de la llamada "moda latinoamericana" o "moda autóctona" liderada por Marco Correa, quien es el primero que propone prendas desconectadas totalmente de las impuestas por los diseñadores Europeos, sacandole provecho a la utilización de los rasgos de las culturas nacionales tales como RapaNui y la cultura Mapuche.

Masivamente la artesanía se convierte en moda y pasa a ser característica de esta década, la autoconfección de prendas con diversos materiales y la reutilización son un comportamiento propio de esta, la lana se convierte en protagonista a través de bolsos, ponchos y gorros; se aprovechan los restos de tela y se confeccionan petos y faldas de patchwork, comienzan abordarse los jeans, y aparecen túnicas, faldas y petos fabricados en casa con sacos harineros, para crear accesorios como bolsos y cinturones todo servia, la arpillera era una de las preferidas nacen las carteras de género y los collares de mostacillas.

Tras el golpe militar la moda se vuelve hacia atrás buscando un estilo mas clásico, tratando de desaparecer el uso femenino de jeans y minifaldas, haciendo retroceder la moda a los años 30 Según la revista Paula de esa época:

"Un salto de cuarenta años hacia atrás. Adiós al blue jeans, a la ropa funcional, al aspecto descuidado. Adiós a la moda de la mujer práctica. La moda del año 30 es ultra femenina, elaborada, difícil. Cambia la actitud franca por una llena de misterio.

Descubre las piernas pero sólo debajo de la rodilla. Vuelven los escotes, el pelo corto, las joyas de fantasía, los sombreros, las pieles, los zapatos de taco alto y más delgado. En géneros, las gasas, las sedas y crepés. El accesorio número uno para la noche son las boas hechas de pluma de avestruz(...) Una moda que exige no sólo un cambio de vestuario, sino un cambio de actitud: los años 30 son feminidad".³

Al final de la década llega la Onda Disco junto con el estreno de la película "Fiebre de Sábado por la noche" dejando un nuevo estilo de vestuario que identifica al mundo juvenil con colores fuertes y telas brillantes por ejemplo jeans de raso, lentejuelas en blusones y petos, sandalias de charol en variedad de colores, cinturones de elástico.



³ <http://www.nuestro.cl>,
Comentario de la revista Paula de la época

Años 80

Tendencias: adquisición de estilos de personajes populares como por ejemplo Madonna, colores fuertes prendas anchas y accesorios por doquier pieza icono las hombreras y los cinturones anchos, jeans con diversos tratamientos de color, nacimiento de estilos alternativos o tribus urbanas tales como los punk y new wave.

Sombreros, guantes, muchos collares de colores y aros fosforescentes, formaron parte de la indumentaria femenina a la hora de vestir. Las prendas cada vez se toman mas anchas facilitando su confección en serie y su estandarización de tallas S M y L, los blusones, mini vestidos acompañados de calzas y pantalones angostos son las prendas mas usadas, las hombreras adquieren gran importancia.

Se introduce el tejido de punto en variedad de prendas como túnicas, faldas, vestidos, sweters y calzas de colores fuertes, para la noche destacaban escotes, brillos y corsés tipo strapless.

Los jeans pasan por su época de oro, experimentando diversos procesos para crear nuevos aspectos y efectos en la tela, aparecen así los prelavados, nevados, estampados, gastados, oxidados, rasgados y adornados con encajes.

Comienza la identificación de estilos propios por parte de las personas, basándose principalmente en ídolos y los personajes populares ejemplo icono de esta época son estilo pop de Debbie Gibson, Tiffany y Madonna, por otro lado esta look de Lady Di, estos personajes son los que instalan la moda en la sociedad, dejando ver la necesidad de convertirse en algún personaje a través del vestuario o demostrar alguna imagen especial sobresaliendo y destacándose ante los demás, asumiendo un rol y proyectándolo ante los demás.

Aparecen también los estilos alternativos como el

new wave y punk, los cuales se oficializaran con la llegada de los noventa.



Años 90

Tendencias: variedad de estilos en busca de la originalidad recuperándose estéticas de casi todas las décadas anteriores del siglo quedando en claro que la diversidad es la principal gestora y que la última década se presenta como al década resumen del siglo.

Junto con el regreso de la democracia se produce propuestas variadas en donde coexisten estilos totalmente ajenos unos con otros tales como la antimoda, el look campesino el clásico inglés, el tejano, el barroco, el tropical, el oriental, el glamoroso.

Internacionalmente la idea es buscar una propuesta original y exitosa, sin embargo se proponen la mayoría de los estilos que estuvieron presentes durante el siglo, se puede decir que esta década final tiene como propuesta recordar por completo el siglo XX.

Sin embargo existen claros aportes, tales como la fusión de lo femenino y lo masculino, proponiendo ternos a rayas acompañados por blusas con encajes, y el destacar de sobremanera lo sexual determinado por trajes ajustados pieles, estampados felinos, el cuero negro, el látex, el vinil en mini faldas y mini vestidos



1.4 Vestimenta de embarazadas en las décadas pasadas.

Durante las décadas pasadas se tendía a infantilizar la imagen de la mujer embarazada dándoles aspecto de niñas pequeñas, con el fin de dulcificar la imagen de las mujeres debido al período por el que pasaban. Por lo general se utilizaban diversos rasgos formales principalmente la aplicación de lazos y “baberos” en el canesú de los vestidos y blusas, también se recurría a los rosetones pinzas y entrelazados que englobaban la figura, otras prendas como los pantalones en un principio no eran de uso masivo entre las mujeres décadas 50 y 60, posteriormente no eran recomendados por la presión en la cintura ya hacia fines de los años 70 e inicios de los 80 se introducen las jardineras maternas y los pantalones maternos surgen con fajas en la parte del vientre para dar mayor comodidad.



Por otro lado se presenta fuertemente el fenómeno de la autoconfección, en revistas de la época como Tejidos Chic, Rosita, Temporada y Burda, estas revistas incluían las instrucciones para tejer o los moldes de patronaje para confeccionarlas.



Este comportamiento de autoconfección permanece por lo menos durante las décadas de los 60, 70, ya entre los 80 y 90 con la apertura de las fronteras para la importación a variados países esta práctica se va acabando poco a poco y ya no se confeccionan las prendas en casa.

En cuanto a tendencias las prendas siempre van acorde a la moda representativa de cada época, lo que si se demuestra es que con el pasar del tiempo cada vez más el embarazo se da a conocer, antes no se resaltaba y sólo se notaba el abultamiento haciendo ver mas gordas a las mujeres, hoy en día se intenta resaltar el embarazo pero sin perder la femineidad por medio de la enfatización de las curvas femeninas.



1.5 Tendencias Europeas Primavera Verano 2008.

Al observar los principales desfiles del hemisferio norte la gran conclusión es Retro, la mayoría de los diseñadores presentaron en las pasarelas para este verano 2008 propuestas inspiradas principalmente en los años 70 las líneas son variadas y ricas aplicación y tratamiento del color y las telas, lo principal es que acentúan de sobremanera la feminidad por medio de la enfatización de su figura.

Étnico Safari

Sin perder la inspiración retro de los 70 se presentan colecciones con motivos étnicos de diversas culturas, principalmente destaca África con estampados étnicos, simulación de pieles, joyería tribal en colores tierra.



Hippie

Regresan etéreos vestidos camiseros, las túnicas de colores y petos repletos de micro estampados florales todos estos con toques glamorosos y en algunos casos aplicables completamente a una moda urbana de vanguardia, los pantalones pata elefante también aparecen pero más bien en menor amplitud y anchos completos de pierna no se

localizan solamente en la parte inferior



Transparencias

La aplicación de estas se presenta localizada y en algunos casos por completo, las gasas juegan un papel fundamental entregando vaporosidad y eteriedad, en algunos casos con sobreposición de capas dan profundidad a los colores y un juego de diversas tonalidades en una misma prenda, en otros casos las transparencias se dan a entender de manera envolvente y protectora incluso aisladora, sin embargo sin ningún problema da a conocer lo que intenta proteger



Flower Print

Como Principal estampado en telas de esta temporada aparecen las flores de diversas maneras el patchwork se destaca debido a que va de la mano del look hippie que se esta proponiendo, sin embargo otras presentaciones florales inspiran colecciones muy visionarias donde el art deco es el principal actor, sea cual sea la propuesta e la mayoría de las colecciones las flores están presentes ya sea en micro estampados, o grandes motivos florales localizados Panó.



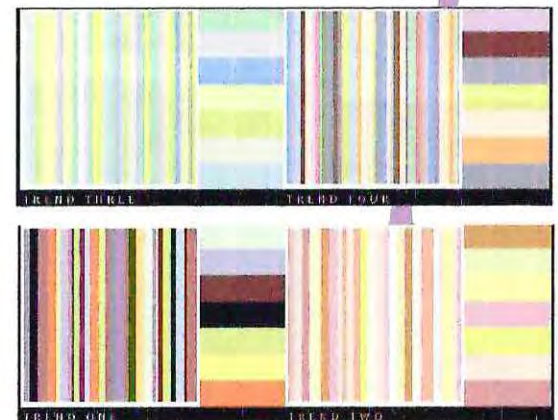
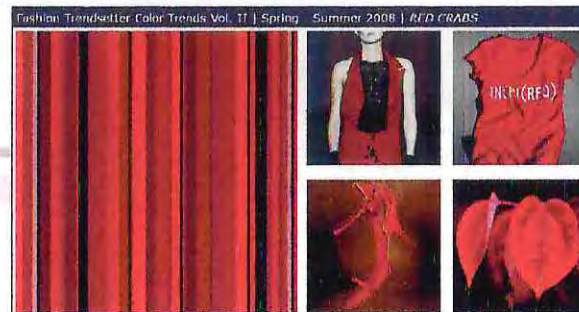
Colores fuertes

Para esta temporada esta presente la amplia paleta de colores neutrales y versátiles y en tonos más bien saturados. Reflejan a la alegría de la temporada veraniega que propone descanso y libertad. Los rojos energizantes, colores neón en tonos naranjas, amarillos y rosados se complementan con azules y verdes dando frescura, un factor fuerte en esta temporada.

1.6 Color

El color de esta temporada según Trendsetter se divide en dos ediciones; Vol.02 y Vol.03.

- Vol.2 presenta las tonalidades fuertes, brillantes y profundas cada una con un tema que inspira diversas sensaciones, vitalidad.
- Vol.03 es mucho más tenue presenta tonalidades pasteles que entregan frescura y tranquilidad



1.7 Tendencias de la moda maternal Primavera Verano 2008

Para la temporada Primavera verano 2008 se proponen las siguientes tendencias, esto según dos grandes marcas maternas en el mercado europeo, Prenatal y Bellybutton

La Tendencia es completamente retro con rasgos de la década de los 70, colores fuertes e intensos con estampados florales y psicodélicos aplicados al contexto urbano con diferentes temas adaptándose perfectamente, gracias a los detalles técnicos y funcionales, a los continuos cambios del cuerpo de la mujer durante el embarazo.



CONCLUSIONES

- El vestuario es utilizado por la mayoría de las personas en el mundo, la evolución de este es la respuesta a las necesidades de las personas y la creación de la sociedad, es decir va evolucionando junto a su concepción del mundo, y la tecnología que va adquiriendo la humanidad, las etapas de la historia dejan clara esta situación cada época posee vestuario representativo por ejemplo la ropa de la antigüedad, en Roma y Grecia se caracteriza por togas envolventes en el cuerpo en su mayoría sin costuras que con el correr del tiempo y gracias al conocimiento adquirido por las personas fue avanzando poco a poco al vestuario mas elaborado que cada uno de nosotros utilizamos hoy en día.
- El tipo de vestuario que cada persona usa va de acuerdo a sus gustos y necesidades, va ligado firmemente a sus estados de animo o a lo que desean proyectar hacia los que le rodean, se hace diferencia según: género, edad, condición socioeconómica y lugar donde se habita, por lo tanto es distinto para hombres y mujeres y a la vez distinto también según las etapas de la vida de cada uno.
- Las tendencias de la moda van variando con los años y según la temporada, por lo general se presentan varias propuestas en su mayoría estilos temáticos relacionados con el tratamiento de la tela y el color, también es muy recurrentes el extraer rasgos formales retro es decir de temporadas anteriores, al recurrir de manera apegada a estas tendencias y aplicarlas en el diseño del vestuario maternal se pude cumplir totalmente con la función de entregar a la usuaria embarazada las armas suficientes para que puedan seguir apegadas a los estilos de sus prendas normales.

2_LA IMAGEN



La imagen es la representación visual de cada ser humano, es decir, lo que cada persona define mostrar a los que le rodean, esta se construye con el vestuario y los accesorios que le acompañan en síntesis es el reflejo del significado de cada ser.

2.1 Importancia de la imagen para el ser humano

Todo ser humano desea proyectar una imagen para presentarse ante los demás, esta imagen es la que la sociedad recibe de nosotros y por la que se define de alguna manera quiénes somos y que queremos que piensen de nosotros, el vestuario es principalmente quien nos ayuda a crear nuestra imagen, no obstante, este complementado a otros recursos estéticos como el maquillaje y los accesorios forman un gran conjunto que es el principal gestor de imagen y comunicador de personalidad.

2.2 Tipos de imagen

La imagen que cada ser humano desea proyectar es su imagen individual, sin embargo existen imágenes colectivas que representan a grupos o entidades, en la realidad de nuestro país podríamos dividirlo en tres grupos:

1_ Tribus urbanas

Cuando en los años 80 aparecen los Punk y New Wave, se inicia una corriente que hoy podemos determinar como tribus urbanas, estas se caracterizan principalmente por el vestuario, con el cual expresan sus ideologías, es otra manera de marcar diferencia y crear individualidad grupal dentro de la sociedad, es el querer expresar que no son parte del sistema, algo profundo y arraigado netamente a lo social, sin embargo hoy en día los jóvenes buscando su individualidad se unen a corrientes con las que se sienten identificados y las van transformando adaptándolas a sus gustos y necesidades, por lo tanto el fin de adoptar estas

costumbres va en adquirir una imagen representativa, por lo tanto destacar y ser distinto va tomando mas fuerza que antaño cuando la tribus urbanas eran netamente social-políticas.

Hoy en día existen mas de 50 tribus urbanas que se desglosan de matrices principales, estas matrices son *Pokemones, Visual, Emos, Góticos, Alternativos, Hip-Hop, Skinhead, etc.*, cada corriente se diferencia por la manera de vestir como por el tipo de música que escuchan.

Los que expresan mas llamativamente su imagen son los *Visual* una corriente que nace de la admiración de la cultura pop asiática existe alrededor de 10 tipos de visual los principales son los *oshare-key* que a través de su vestuario expresan alegría mediante el color y la indumentaria por lo general acompañan sus prendas de pinches de colores cintas e incluso peluches, Hello Kitty es la máxima representación en su vestuario ya sea hombres o mujeres.



Otra corriente visual son los *eroguro* que se visten de negro y sacan a relucir lo erótico agresivo, por lo general usan puntas en collares piercing, o brazaletes usan lentes de contacto de colores no convencionales como blanco gris rojo y lila.



Por lo general las edades de los jóvenes que pertenecen a las tribus urbanas se inician con la adolescencia partiendo aproximadamente a los 13 o 14 años, hasta aproximadamente a los 20 o 25 años con la llegada de la madurez psico-social, es decir adquisición de responsabilidad económica o inicio de familia y paternidad.

2_Uniformes y Cargos

Otra manera de ejemplificar la imagen que es creada por el vestuario, es la utilización de uniformes o trajes representativos, principalmente: uniforme escolar, uniformes militares, o cualquier tipo de vestimenta institucional, este tipo de ropa nos es impuesta par crear una distinción con la forma normal de vestir e identificarnos como estudiantes, militares u otro tipo de profesional.

Los uniformes poseen características estandarizadoras, cuya construcción y presentación

es inalterable sobre todo en los pertenecientes a la milicia donde la intervención personal es nula.

El caso de los uniformes hoy en día es muy distinto debido a la existencia del sinfín de tribus urbanas en la sociedad chilena, a pesar de que se trate estandarizar mediante el uso de esta vestimenta para asistir al colegio los jóvenes hoy en día se permiten "enchular" sus uniforme esta práctica se refiere al adornar las prendas con accesorios que utilizan para crear su imagen, tales como pinches, chapitas, y prendas pertenecientes a su stock de uso diario con el fin de romper con la seriedad, de acuerdo a la imagen que cada adolescente esta habituado o mas bien a la tribu urbana a la cual pertenece, en pos de mantener su individualidad.

Los uniformes de trabajo son otro tipo de prendas que crean iconografías para los cargos, dentro de esto están los delantales de doctores, enfermeras, también profesores o pervalarias, estas vestimentas crean una imagen para ayudarnos a reconocer y diferenciar labores y cargos.



En el caso de los profesionales que trabajan con niños, sus uniformes poseen características que los hacen mas cercanos a ellos, por ejemplo los delantales de las Parvularias de los jardines infantiles son de colores y los de pediatras u otros profesionales de salud son confeccionados con telas de motivos infantiles con el fin de que sean mas cercanos a los niños y no provoquen algún tipo de rechazo de parte de los pequeños.

3_ Imagen folclórica

Los trajes típicos representan a cada pueblo, estos contribuyen a la tipificación de cada nación, principalmente dan a conocer la manera de vestir de los pueblos aborígenes de cada país, o las características culturales de éstos son las que lo componen y dan a vida a este tipo de vestuario.

En nuestro país existen por lo menos dos tipos de vestimenta iconográfica relacionada con nuestros pueblos autóctonos Mapuches y Pascuenses culturas ricas iconográfica y formalmente en cuanto a vestuario y representación.



Folclóricamente el tarje de Huaso representa a los habitantes de los campos chilenos de la zona central, los habitantes nortinos proponen prendas de gran colorido relacionados con el intercambio cultural existente en las trajes típicos de Perú y Bolivia, y por ultimo en la zona sur se destaca el uso de la lana en diversas prendas, destacándose las prendas realizadas por los habitantes de la Isla de Chiloé.



2.3 Imagen en el Embarazo

La imagen durante el embarazo juega un rol fundamental para el sano desarrollo de este proceso, ya que a partir de los cambios físicos se producen quiebres emocionales en cuanto a su autoestima.

Una de las principales preocupaciones de la embarazada es el engordar demasiado, haciendolas perder su figura y no poder seguir utilizando el vestuario habitual que les permite proyectar su imagen acostumbrada.

Sin embargo, el proyectar la imagen de futura madre para la mayoría de las mujeres no es tan complicado y adecuan este proceso a su vida habitual.

La aceptación del cuerpo transformado que trae el embarazo pasa a ser parte de la nueva imagen que deberán proyectar por algún tiempo, es decir aceptan una imagen transitoria y esta es la que hay que potenciar mediante el vestuario, de manera que el estilo propio de cada mujer, se fusione con el estado transitorio del embarazo dando cabida a la imagen de la mujer embarazada, que no pierde su esencia, lo principal es lograr que la embarazada se sienta identificada con esta nueva imagen y pueda llevarla a través de un vestuario coherente con sus necesidades y sin dejar de lado lo que es en cuanto a la imagen que desea proyectar.

CONCLUSIONES

- La imagen define a cada ser humano ya sea de manera individual o grupal, es un tipo de comunicación mediante la cual los seres humanos expresan su forma de ser y pensar y gracias a ella la sociedad entiende que es lo que quiere cada persona que los demás sepan de ella.
- El vestuario es la principal arma que los seres humanos usan para definir y construir su imagen y este es el mensaje que se transmite a través cada persona hacia la sociedad donde habita .
- La imagen identifica a personas por si solas, a grupos y a naciones y esto lo hacen a través de vestuario que eligen cada uno de ellos para tipificar sus cargos en la sociedad, creencias o formas de pensar.
- Durante el embarazo es fundamental hacer que las embarazadas puedan seguir proyectando la imagen a la cual están habituadas en su vida normal, los cambios físicos hacen dificultosa esta tarea debido a las repercusiones psicológicas que acarrear y al impedimento físico de usar prendas sin los ajustes necesarios para su nueva fisonomía sin embargo al fusionar tendencias con prendas de corte y morfología pertinente para su físico se puede llegar a satisfacerlas plenamente en cuanto a imagen.

3_EL EMBARAZO



El embarazo es un proceso biológico que viven las mujeres en pos de la reproducción humana, este proceso requiere una serie de cambios físicos por causa del desarrollo del nuevo ser que crece dentro de su vientre.

Desde los primeros días del embarazo, el cuerpo de la mujer se va adaptando al nuevo estado, los cambios se irán produciendo de forma paulatina, para dar cabida al niño o niña que crece.

Entre los cambios se encuentran: aumento en el flujo vaginal, estreñimiento, leve abultamiento y obscurecimiento de los genitales y de las mamas, aumento de la temperatura corporal, más sueño de lo habitual, mayor sensibilidad a los olores, nauseas y más ganas de orinar.

El embarazo se divide en tres trimestres períodos de una duración irregular que están definidos por la fisiología del crecimiento fetal.

1° Trimestre: desde la de fecha de la supuesta concepción (dos semanas después del Ultimo Periodo Menstrual) y las 12 primeras semanas de la vida fetal.

2° Trimestre : Desde la semana numero 13 hasta la semana numero 28

3° Trimestre : Desde la semana 29 hasta el fin del embarazo, es decir, El Parto.

3.1 Cambios Físicos:

Crecimiento uterino:

El útero tiene la capacidad de aumentar de tamaño conforme el bebé se desarrolla y crece, el crecimiento del abdomen orienta el mes de embarazo en el que se encuentra, cuando aproximadamente se llega al cuarto mes la ropa ya

tiende notarse más ajustada debido al crecimiento abdominal y de las caderas.

Senos:

A partir del primer mes de embarazo los senos se empiezan a preparar para la lactancia, se produce un aumento progresivo de tamaño, con la posible ruptura de la piel y provocando la formación de estrías.

Los senos se tornan duros, congestionados, pesados, sensibles y producen dolor.

Los pezones se vuelven de color café oscuro intenso, aumentan de tamaño y se hacen más sensibles.

3.2 Cambios Sicológicos:

El embarazo es para la mujer una confirmación de su feminidad y de su fertilidad. Emocionalmente es una etapa de gran fragilidad afectiva, la mujer se siente débil y necesita de atenciones y cuidados. Puede pasar de la tristeza a la alegría y tener desbordes emocionales sin ninguna provocación previa. El hecho de tener un hijo puede ser vivido de una forma diferente según cada mujer en función de su personalidad. Por lo tanto puede haber mujeres que sufran reacciones emocionales y otras que no.

Dependiendo del tipo de embarazo que esté viviendo la mujer, es decir, si es un embarazo deseado o no deseado, varía la aceptación de los cambios en su cuerpo y por ende en su imagen, ya que si el embarazo no es deseado es mucho más complicada la situación sicológica de ella, debido a que se producirían cambios en su cuerpo y en su forma de vivir a los que no está predispuesta, y que desde su visión son totalmente radicales y negativos, y por lo tanto más difíciles de aceptar y superar.

Todo esto responde a la necesidad de reacomodarse a los cambios que se están produciendo en su

cuerpo y en su forma de vivir, la mujer se siente por un lado muy madura por haber sido capaz de engendrar a un hijo, pero a la vez se siente insegura y dependiente, por esto el apoyo afectivo de sus familiares y sobretodo de su pareja son muy importantes para ayudarla a sobrellevar de una manera mas fácil su embarazo.

*"La repercusión del embarazo en la mujer dependerá de la historia personal de cada una. De la historia común de la pareja. Del vínculo de la mujer con sus padres. De la personalidad de base de la mujer."*⁴

Todas las mujeres somos distintas y por esto reaccionamos de diversas maneras, algunas mujeres tendrán manifestaciones más fuertes y expresivas durante su embarazo, todo depende de la personalidad de cada mujer o el tipo de embarazo por el que esté pasando, son varios los factores que reaccionaran dentro de su mente.

3.3 Comportamiento muscular y morfológico del cuerpo de la mujer embarazada.

Ya se han mencionado un sinfín de cambios y molestias durante el embarazo, tal vez no todas las mujeres sufran de éstos y quizás otras los sufrirán todos.

Uno de los más importantes son los trabajos musculares son los que se producen en los músculos abdominales junto con el crecimiento del bebé y por ende el abultamiento del abdomen. El otro es el que afecta a la columna vertebral y a los músculos de la espalda.

Musculatura abdominal

A partir del segundo trimestre del embarazo comienza a aparecer un dolor muy intenso en la región infraumbilical (es decir bajo el ombligo) cuando se cambia de posición, generalmente en uno de los lados. Este dolor intenso aparece

normalmente al cambiar de posición es decir de sentada a parada o viceversa, y al rotar cuando se está acostada en la cama sobre todo en los últimos meses del embarazo.

Por lo general a este dolor se le relaciona con las contracciones pero no lo son. Su causa es la aparición de calambres en los músculos abdominales, especialmente los oblicuos inferiores. Estos se producen por los cambios en la pared abdominal provocados por el crecimiento del abdomen en gestación. Estos músculos normalmente tienen una dirección vertical y durante el embarazo cambian su forma habitual. Ahora su forma tiene que redondearse para "envolver" el abdomen en gestación.

Los principales músculos abdominales que trabajan durante el embarazo están divididos en tres grupos:

1. El recto abdominal:

Se encuentra en la superficie del abdomen, desde el pubis hasta la parte inferior del esternón y costillas. Es el encargado de soportar el peso del útero durante el embarazo.



4. <http://www.crecerjuntos.com.ar/1trimestre.htm>

2. Oblicuos abdominales:



Son dos, derecho e izquierdo. Pertenecen a la capa media muscular.

3. Músculo transverso abdominal:



Es el músculo más profundo del abdomen, y se extiende en forma transversal desde el borde inferior de las costillas hasta el pubis.

Columna Vertebral y dolores de espalda

El dolor de espalda es causado por cambios mecánicos a nivel de la columna, la cual se hiperextiende debido al aumento de peso a nivel pelviano y abdominal. La embarazada para

mantener el centro de gravedad y el equilibrio del cuerpo, debe tomar una postura especial, inclinando su torso hacia atrás (hiperextensión de columna lumbar) de no hacerlo, caería hacia adelante por el peso abdominal y por esta razón aparece este dolor tan intenso.



3.4 Anatomía femenina.

El cuerpo de una mujer se caracteriza por su sinuosidad, desde tiempos remotos la representación de lo femenino se caracteriza por la presencia de marcadas curvas. Estas curvas son las que dan la gracia y la sutileza al cuerpo femenino, son las que se resaltan con el vestuario y con las que las mujeres juegan para sentirse más bellas y al sentirse bellas se sienten seguras de si mismas. Estas curvas o formas femeninas se ven afectadas durante el embarazo, y pueden ser uno de los principales factores que afectan psicológicamente a la mujer durante este periodo.

3.4 Anatomía de la mujer embarazada

Las tallas y las medidas de una embarazada varían debido a que todas las mujeres son distintas por lo tanto no se puede especificar algún tipo de tabla

con medidas, pero se puede hablar en general sobre ellas.

Es recomendado elegir prendas de tiendas de ropa maternal las cuales tienen la gama de tallas adecuadas para el embarazo y además son diseñadas especialmente para este período.

El aumento de las medidas:

Una vez que el útero ha crecido por encima de la pelvis, la línea de la cintura comienza a borrarse y se necesita usar ropa más holgada.

El tamaño del vientre o de otras partes del cuerpo depende de muchos factores, ya sean la altura, la contextura, si es o no el primer embarazo, ya que la musculatura del útero tiende a estar más distendido después del primer hijo, y por último el tamaño del bebé.

Aumento de peso:

El rango de aumento de peso en el embarazo varía en cada mujer como todos los cambios del físico durante el embarazo, cada embarazo es distinto a otro. Por lo tanto no hay número exacto de aumento de peso, pero el estimado medio de aumento es de unos 9 a 11 kilos.

La mayoría de este peso es del feto, el útero, los pechos y el volumen creciente de la sangre, con aproximadamente el 25 por ciento del aumento de peso total, para suplir los almacenes maternos de grasas y proteínas.

CONCLUSIONES

- El embarazo es un período de grandes cambios a nivel físico y psicológico, los cuales afectan en diferente grado dependiendo de cada mujer.
- La anatomía de la mujer es principalmente la que se ve más afectada por cambios morfológicos estos son los que desencadenan descontentos en las mujeres debido a las molestias físicas y a la imposibilidad de mantener las prendas que normalmente usan para la creación y comunicación de imagen.
- Para ayudar de buena manera a sobre llevar estos cambios y en vez de verlos como un impedimento es necesario acercarlos a su cotidianidad (en cuanto a imagen y proyección de esta) a través del vestuario.

4_VESTUARIO DURANTE EL EMBARAZO



Lo primero que viene a nuestra mente por lo general, cuando pensamos en prendas maternas son anchos vestidos, poleras grandes, pantalones con pinzas, o jardineras, aunque éstas aún existen se han modificado y tratado de seguir las líneas de la moda en su confección, hoy en día las tiendas proponen vestuario para embarazada más juveniles y que hacen resaltar de manera agradable la fisonomía de la mujer durante esta etapa.

Sin embargo el desconocimiento por parte de las usuarias, el factor monetario o la simple estigmatización de estas prendas como desechables las hacen un producto de bajo consumo considerando la alta cantidad de mujeres embarazadas.

A pesar de los cambios que sufre el cuerpo femenino durante el embarazo, la mujer no pierde su esencia, sin embargo todos los aspectos que posee la feminidad, como por ejemplo la imagen propia de cada mujer se ven un tanto tocados y aquí comienzan las frustraciones ya que esta no logra mostrarse como lo desea.

El vestuario es muy importante ya que la imagen es algo que repercute muy fuerte en su estabilidad emocional sobretodo durante este periodo, el vestuario toma un gran rol debido a que es el, el que transmite la imagen que la mujer quiere mostrar y por ende debe poseer características que la ayuden a resaltar mejor sus características físicas, ya sea por medio del color o la forma del vestuario, a pesar de que el cuerpo sufra cambios drásticos en su morfología.

Y por sobre todo durante el embarazo debido a los sentimientos, frustraciones o diversas reacciones psicológicas que conllevan al estado.

“Uno de los mayores problemas de las mujeres en esta etapa tan especial de sus vidas se relaciona con su aspecto físico, concretamente con la

*imposibilidad de conseguir ropa adecuada para estar a la moda o no dejar de sentirse sexy y atractiva”.*⁵

Respecto a lo que le queda bien y mal a una mujer embarazada, en cambio, no hay reglas. Depende del estilo de cada mujer, su cuerpo y los kilos que suba durante el embarazo.

Dentro del ámbito de la medicina es donde se dan los consejos más básicos en lo que a vestuario para embarazada respecta, es decir las características formales que no afecten el desarrollo físico favorable del embarazo.

*“La vestimenta y el calzado a usar deben ser cómodos, de acuerdo al periodo del embarazo; evite el uso de ropas muy ajustadas así como de tacos muy altos.”*⁶

*“Evitar el uso de prendas ajustadas, especialmente pantalones, sobre todo a nivel de los muslos y las nalgas, que comprometen la circulación de esa zona, la que como vimos anteriormente, ya está bastante afectada por los altos niveles de progesterona gestacional. Es importante el uso de calzado cómodo, evitando los tacos altos, especialmente en los últimos meses en que es común el edema de las piernas.”*⁷

4.1 Vestuario para embarazadas

Qué es lo recomendado en cuanto a vestuario materno:

Las prendas se deben adaptar a las modificaciones corporales. Deben ser amplias, confortables, que no opriman y por último indicadas a la época del año.

5. www.ideasdenegocios.com

6. Dr. Pedro Barreda, www.pediatría.cl

7. www.embarazada.com

Materialidad:

Es recomendable elegir telas como sedas, hilo, lino o algodón que evitan alergias y favorecen la respiración de la piel. Es mejor evitar las telas sintéticas.

Las telas elasticadas son bastante recomendables debido a que el cuerpo de la mujer va cambiando y ampliándose, y la característica de elasticidad de las telas permite que las prendas se vayan adaptando de la mejor manera a los volúmenes del cuerpo sin producir presión en él, ni provocar daños al bebé durante el embarazo.

Principales Materialidades Utilizadas en la Confección Maternal

Materiales Naturales:

1. Algodón: Es un material proveniente de la semilla del algodón, es una tela fresca y flexible, no acumula electricidad estática, tiene alta resistencia al rasgado y frote, es absorbente y no se apelmaza.

2. Lino: Fibra obtenida del tallo de la planta a la que debe su nombre, es muy fresca debido a que absorbe mucha humedad, agradable al tacto, y no acumula electricidad estática.

3. Seda: hilo fino y casi continuo que se extrae del capullo del gusano de seda, es una tela fuerte de tacto agradable al contacto con la piel.

Materiales Sintéticos:

1. Poliéster: Es una fibra creada a partir del nylon e introducida en los años 50, es de alta resistencia. Tiene gran elasticidad y soporta muy bien la abrasión.

2. Popelina: Tejido liviano compuesto de 65 por

ciento de poliéster y 35 por ciento de algodón, se utiliza principalmente en prendas que tienen contacto directo con la piel. Su composición permeable le da características favorables para permitir que la transpiración del cuerpo sea eliminada sin ser retenida por la malla del tejido.

3. Bengalina: Tejido liviano y de gran elasticidad compuesto por Poliéster 40% Rayón 57% Spandex 3%.

Es utilizado principalmente para prendas de verano por las características permeables que posee.

Como se puede concluir las telas naturales proporcionan una serie de ventajas para la piel en cuanto a tacto y respiración, las telas de origen sintético aportan a la elasticidad por lo tanto la mezcla de estas puede crear una real solución en cuanto a materialidad para las prendas maternas.

4.2 Vestuario y Etapas de Embarazo:

Durante la primera y la segunda etapa de embarazo los cambios físicos son paulatinos y van de manera lenta. Durante los 5 primeros meses por lo general no es necesario cambiar drásticamente las prendas ya que los cambios por lo general no son tan notorios y permiten utilizar las mismas prendas.

La tercera etapa es la más notoria, (tercer trimestre) es la etapa donde ya es casi imposible utilizar prendas normales debido a los grandes cambios que se han producido, particularmente en la zona abdominal.

En esta etapa se debe evitar la presión en el abdomen, se sufre de más calor y por lo tanto es recomendable utilizar prendas confeccionadas con telas livianas y que permitan la respiración de la piel.

Ropa interior:

A medida que pasan los meses, los pechos aumentan de volumen se vuelven más Sensibles, por esto, los sostenes deben ser amplios o de telas que no presionen demasiado la zona pero que a la vez proporcionen un apoyo suficiente para que no se produzca un estiramiento excesivo de los pechos.

Las fajas especiales para embarazadas y los soportes maternos son los que ayudan a sostener el vientre y los pechos, son soportes suaves pero firmes y ayudan a aliviar el dolor muscular de la espalda y el abdomen asociado al crecimiento del bebé. Al transferirse el peso del abdomen extendido y de encima de la pelvis desde la parte delantera hacia la parte trasera de la espina dorsal, se mantiene la curvatura natural de la columna vertebral lo que ayuda a prevenir la tensión.

Los calcetines o medias no deben presionar los tobillos o las pantorrillas ya que es imprescindible permitir una buena circulación en las piernas para evitar la aparición de edemas (retención de líquidos).

En el caso de las pantys o medias, no deben presionar demasiado el abdomen. Existen algunas especiales para embarazadas muy útiles que evitan las varices o la hinchazón de las piernas.

Las pantaletas con faja incorporada son recomendadas debido a que ayudan a sostener el abdomen sin obstaculizar el movimiento de los músculos abdominales, sobre todo se recomienda para mujeres que han tenido más de un embarazo, mujeres que llevan un embarazo múltiple, niños en gestación muy grandes o cuando comienzan a aparecer dolores en la pelvis y espalda.

El calzado:

Los pies reciben un peso extra que a medida que pasan los meses va aumentando repercutiendo en

las extremidades inferiores, provocando hinchazón; otro factor es la disminución del sentido del equilibrio en la mujer, sobre todo en la última etapa del embarazo.

Por esto es recomendado que los zapatos sean de taco bajo y cómodo, en lo posible de goma, para evitar caídas en terrenos demasiado lisos.

4.3 Formas y recursos utilizados en la confección de prendas maternas.

Las prendas maternas presentes en el mercado para mujeres embarazadas constan por lo general de recursos que las hacen adaptarse al crecimiento del cuerpo femenino, principalmente estos técnicas para adaptar se pueden clasificar como recursos externos a las telas es decir que se agregan a ellas en la confección de las prendas y recursos propios que se construyen a base de las telas o gracias a las características y propiedades de ellas.

Recursos externos a las telas

Cierres, Broches y botones: Se utilizan principalmente en los pantalones para dar amplitud a medida que se van abriendo en el sector superior de la pretina.





Elásticos: Los elásticos se utilizan en el interior de las costuras en las pretinas de pantalones de manera que al soltarse permitan crecer la parte que se encuentra recogida



Recursos Propios

Pinzas: Crean amplitud y volumen ya sea en prendas superiores o inferiores, en las primeras se encuentran en el sector abdominal y bajo vientre, también se presentan añadidas dando volumetría



Hebillas: Recogen y dan en el sector de las pretinas de los pantalones a través de piezas angostas de tela



Elasticidad de las Telas: Telas como la lycra, el algodón y las telas de punto poseen elasticidad y son utilizadas en la confección de prendas superiores y aplicadas en prendas inferiores principalmente en la pretinas de faldas y pantalones de manera completa y localizada en la parte baja del vientre o en los costados.



Triángulos Elasticados: Son ubicados en los costados de la prendas principalmente en pantalones estos elásticos normalmente son de telas elasticadas o se les adhiere una costura e hilo elástico que les entrega la elasticidad.



CONCLUSIONES

- El tipo de vestuario que debe usar una mujer embarazada es aquel que entregue comodidad a nivel físico: por medio de su materialidad, corte y forma; y a nivel psicológico : por medio de un diseño satisfactorio en cuanto a necesidades de imagen para la mujer embarazada, de esta manera se entrega confortabilidad física y mental a la mujer ayudándola a sobrellevar el proceso de manera satisfactoria y en plenitud.
- Más que guiarse por lo que es recomendado por libros y artículos la mujer embarazada debe utilizar las prendas con las que se identifique, se sienta cómoda, sin olvidar su bienestar físico y los cuidados del embarazo.
- Los cambios en la fisonomía afectan en el vestir normal de la mujer, quizás durante los primeros meses de embarazo puedan seguir utilizando las mismas prendas que acostumbran, incluso algunas mujeres usan sus prendas normales avanzado el embarazo, pero la mayoría de las mujeres se ve forzada a cambiar su forma de vestir en el momento en que los volúmenes del vientre y los pechos son demasiado grande, es aquí donde el diseño debe actuar facilitando la adquisición de prendas que reúnan las características de su vestuario normal pero se fusionen con las de su nueva imagen (transitoria) de embarazada.

5_ESTUDIO DE MERCADO Y USUARIAS

Estudio de Mercado y Usuarías 1 Ofertas del Mercado Nacional

Tiendas exclusivas

Visitadas por público de clase media alta y alta, con gran poder adquisitivo que cuentan con cuenta corriente y tarjetas de crédito bancarias.

Maternity de Colloky

La tienda con presencia en varias regiones del país, se caracteriza por el diseño que presentan sus productos, de un estilo lleno de vida y color sin perder la sobriedad, muy acorde a las tendencias actuales que rigen a la moda de las chilenas en esta temporada.

Sus diseños son exclusivos ya que solo se comercializan en la propia tienda, además no se presentan más de 3 variantes de color o tela por prenda. La mayoría de los diseños están confeccionados en algodón con elastano.



En cuanto a los sistemas de adapte que presentan las prendas se remiten simplemente a la holgura y pinzas en prendas superiores y la aplicación de telas de punto y elasticada en la parte abdominal de los pantalones que promueven ajuste

Su público posee edad relativa sin embargo las mujeres adultas jóvenes y con mayor poder de adquisición, que buscan la exclusividad de prendas, son las clientes más frecuentes.

En cuanto a precios, se encuentran prendas desde 17.000 hasta 30.000.

Apple

Un lugar pensado para la mamá joven que busca vestir bien y además encontrar en un lugar los productos que necesita durante su embarazo.

Los estilos de ropa también responden a todos los gustos. Ya sean prendas clásicos o más innovadores: trajes de dos piezas para usar en la oficina hasta pantalones de buzo cómodos y poleras para el fin de semana.

Para esta temporada presentan trajes de baño importados y otros de confección nacional.

Se presentan diseños muy juveniles y que siguen fielmente las tendencias actuales, en comparación con Maternity Colloky la variedad es mucho más amplia, sin embargo los precios fluctúan en un rango parecido, en lo a que materialidad se refiere, es muy parecido a la tienda anterior.

En cuanto a sistemas de adapte y ajuste son parecidos a los anteriores pero agregan ajuste con cintas, cierres y amplitud en pantalones con triángulos elasticados en los costados

La prendas superiores son confeccionadas holgadas y solo se ajustan gracias a su materialidad elasticada.

Su público mujeres desde 18 a 35 años aproximadamente visitan la tienda, pero las que

realmente adquieren mas los productos son las adultas jóvenes entre 25 y 30 años.



Capezio

Boutique de ropa exclusiva ubicada en el Paseo Delmar en Viña del Mar, en lo que a Diseño se refiere va mas enfocado a un público más maduro y sobrio.

Trabajan materialidades suaves como las gasas y también elasticados y también se presentan más acordes a las tendencias de la moda actual. Los precios van de los 10.000 en adelante, cabe destacar que en cuanto a variedad no se encuentra mucho, cada prenda debe tener a lo más 2 variantes.

Tiendas de Mercado Masivo:

Principalmente visitada por personas de clase media con poder de endeudamiento medio y que en su mayoría compran a crédito con las tarjetas que las casa comerciales les otorgan

Ripley

Existen algunas prendas maternas en el departamento damas, la ropa que aquí se comercializa es muy parecida a la ropa de damas que aquí existe con los mismos cortes en pantalones y blusas, sin embargo las pinzas y la amplitud de cada prenda las hace reconocible para embarazadas.

El estilo que se presenta va mas apuntado a mujeres mayores de 29 años, el diseño bastante sobrio y formal pero pasa a ser un tanto aburrido, y para mujeres mayores.

En lo que a materialidad respecta también utilizan el algodón elasticado tanto para pantalones como blusas y poleras.

Los precios fluctúan desde los 11.990 a los 25.000 pesos aproximadamente por prenda.

Falabella

Diversas marcas componen la sección de ropa maternal ubicada en el departamento de damas En cuanto a diseño es mucho más amplio y existe mayor variedad para elegir ya sea para un público juvenil que busca rasgos más lúdicos y tendencias más parecidas a la ropa del rincón joven o uno más maduro, denotado esto con aspectos formales que presentan mas sobriedad.

Las materialidades utilizadas son elasticadas y muy parecidas a las que presenta Ripley, los precios también se encuentran en el mismo rango que la tienda anterior.

Barrio Patronato

Fue elegido el barrio Patronato por la variedad de público que lo visita y además por que la comercialización de este barrio es netamente el vestuario.

Principalmente el publico que lo visita es de clase

media con poder adquisitivo limitado que busca calidad y bajos precios

Tole Maternales:

Tienda ubicada en patronato de una antigüedad de 15 años en el mercado, según sus dueños se destaca en sus diseños el resalte de la feminidad a través de las formas y los colores.

Del diseño se encargan los dueños y son adaptaciones de la moda actual y no se diseñan prendas exclusivas, si se realizan prendas a medida pero a partir de los patrones que manejan. Dentro de la materialidad que utilizan se encuentran: Algodón, Lycra, Popelina, Bengalina. Se destaca que los diseños son muy apegados a la moda actual.

El rango de edad de las clientas que la visitan es variado desde jóvenes de 15 años hasta 35 aproximadamente. En cuanto a los precios entre un rango de \$5990.- a \$15990.-



Maternales Cecichic

Con 7 años de antigüedad en el mercado, se presenta con prendas maternas de variedad en forma y color muy parecidas a las de la tienda anterior, también son diseñadas por su dueño el cual se guía por las tendencias de moda de diversas tiendas y revistas, las materialidades que se utilizan son: gamuza, algodón, mezclilla y cotelé.

Los rangos de precio van desde los \$4990. los \$11490, aquí el rango de edad de las usuarias es más bajo es decir la tienda es más visitada por mujeres entre 16 a 25 años.



Maternales María José

Tienda un poco mas sobria dirigida a un público menos masivo, con una antigüedad de 25 años en el mercado, los precios son mucho más altos en comparación con las tiendas anteriores ya que van desde los \$11.000, otra diferencia con las tiendas anteriores es que las colecciones están a cargo de una diseñadora.

Las terminaciones y el diseño de cada prenda se nota superior a las tiendas anteriores, en cuanto a materialidad utilizan Cotelé, Mezclilla, Popelina y Algodón.

Las clientas que visitan la tienda son de variadas edades desde los 15 años en adelante.



Confecciones Midane

Tienda con 30 años en el mercado, dónde también son sus propios dueños los encargados en diseñar la prendas se basan normalmente en las líneas maternales presentes en el mercado, es decir muy parecidas a las primeras dos tiendas.

Su público también es muy variado y el rango de edad amplio, sin embargo en cuanto a diseño no es tan amplia la variedad en colores y formas quedándose mas bien en prendas clásicas como blusas y pantalones de cortes tradicionales para embarazadas, trabajan telas tales como: Lycra, Algodón, y Mezclilla.

Los precios fluctúan entre los \$ 2990._ y \$9990._

2 Usuario:

La opinión de las usuarias

A través de las siguientes entrevistas realizadas mujeres embarazadas pretendo detectar sus gustos y opiniones acerca de la ropa Maternal existente hoy en día en el mercado de la RM y V Región, lo principal a detectar es:

- Qué tipo de ropa adquieren
- Qué opinan de la ropa que se comercializa actualmente en el mercado

Rango 1

CASO 1
Edad: 21 años.
Embarazo: Otoño Invierno
Región: V

"Adapte mi ropa al embarazo, más bien la ropa se adapto a los cambios que se producian en mi cuerpo ya que la mayoría de la ropa que poseo es elasticada, ni siquiera fui a ver ropa maternal para cotizar precios ya que la encuentro un gasto innecesario y además es cara y no me agrada por que es muy avejentada"

CASO 2
Edad: 20 años
Embarazo. 5 meses
Región: V

"La ropa maternal es realmente fea es muy ancha y no me gusta, pero igual he tenido que comprarme ya que los pantalones que tengo son muy ajustados y apretan demasiado, otra cosa es que por lo menos a mi no me gusta mostrar la guata y mi mamá me ha

regalado blusas de Ripley pero las encuentro muy feas les falta mas diseño. Ser joven y estar embarazada es muy dificil por que el mercado no te ofrece opciones que sean de tu agrado o estén a tu alcance monetario, para comprar ropa bonita hay que mandar a hacerla o tener dinero para comprarla en boutiques"

CASO 3
Edad: 22
Embarazo: 5 meses
Región: V

"La ropa maternal es sólo para usarla durante el embarazo, encuentro que es un gasto innecesario además es muy anticuada así que prefiero usar mi ropa que es elasticada o si no comprar ropa normal pero en tallas un poco mas grandes"

CASO 4
Edad: 20 años.
Embarazo: Durante Primavera y Verano
Región: Metropolitana

" Siempre fui delgada y utilice mi ropa durante la mayor parte del embarazo ya hacia el último periodo intente adquirir ropa maternal ya que los pantalones no me cruzaban al momento de ver lo que el mercado me ofrecía lo encontré muy avejentado y fome , y aparte era todo gigante, yo creo que si existen partes donde venden ropa maternal para embarazadas jóvenes como yo debe ser en boutiques más exclusivas y más caras por ende, así que al final compre ropa para niñas de mi edad pero en tallas mas grandes."

CASO 11
Edad :25
Embarazo: 5 meses
Región: Metropolitana

"Ahora recién estoy empezando mirar las ropa para comprar ya que la mía no me queda bien, por lo que

he visto hay harta variedad y me agrada bastante además el embarazo es periodo muy especial y hay que resaltarlo y para eso no creo que haya que usar la ropa normal que tengo".

CASO 12
Edad 25
Embarazo : 7 meses
Región: Metropolitana

"En cuanto a variedad no hay mucho, sin embargo tengo que usar este tipo de prendas por que he engordado mucho, lo que trato de hacer es buscar harto y usar lo mas parecido a lo que usaba antes, me ha costado pero he encontrado, eso si muy poco, en cuanto a precios se encuentran dentro de lo normal en comparación con la ropa para mujeres".

Rango 3

CASO 13
Edad: 31 años.
Embarazo: Durante Primavera- Verano
Región: V

"No adquirí ropa especial durante mi embarazo ya que no engorde tanto, estuve embarazada durante la primavera y el verano, adapte la ropa que tenia durante el embarazo, lo mas cómodo que tenia eran los pantalones elasticados, que uso aun ahora y los buzos" en lo que respecta a lo que ofrece el mercado la entrevistada destaco que existen algunas prendas bonitas y que le hubiera gustado adquirir pero el factor precio fue el que no la dejo.

CASO 14
Edad. 31 años
Embarazo: 7 meses
Región: V

"Existe poca variedad cuando fui a comprar más encima era muy chica ya que he engordado bastante, así que lo mejor es la ropa elasticada por

ejemplo los pantalones, me compre unos mas grandes de la talla habitual que tengo pero no importa ya que después los puedo mandar a achicar y los podré usar. Lo que mas falta a mi parecer es variedad en el diseño de las prendas por que todo es como típico, grande y con encajes y pinzas falta renovar"

CASO 15
Edad: 34 años
Embarazo: 7 meses
Región: V

"Solo me he mandado hacer ropa cuando he buscado no encuentro hay muy poca ropa para embarazadas en el mercado y lo que hay es feo, y también creo que la ropa lamentablemente es casi desechable por que solo se usa cuando estas embarazada y si se guarda para un embarazo futuro ya se encuentra pasada de moda"

CASO 16
Edad: 41 años
Embarazo: Durante Verano y Otoño
Región: Metropolitana

" Adquirí ropa maternal aproximadamente a los 5 meses de embarazo, cuando mi guatita ya estaba abultada y los pantalones no me cruzaban, yo estoy acostumbrada a usar pantalones a la cintura y al buscar pantalones maternales eran muy grandes así que opte por comprarme una jardinera maternal y blusas mas anchas yo creo que la ropa maternal no es tan cara dependiendo de donde se compre en las galerías es mucho más barata que en las tiendas y no es tan fea además el precio no es tan caro y queda de recuerdo ya que por mi edad ya no creo pueda tener más hijos".

CASO 17
Edad: 35 años
Embarazo: 5 meses
Región: Metropolitana

"No hay mucha variedad y el precio es alto en razón al tiempo que se utilizan las prendas, me ha sido muy complicado encontrar prendas que me acomodan ya que usaba mi ropa de siempre pero ya me esta empezando a quedar apretada".

CASO 18
Edad: 32 años
Embarazo : 8
Región: Metropolitana

"Encuentro que la ropa maternal es desechable ya que si la quieres seguir usando después hay que mandarla a achicar, podría existir la manera de seguir utilizándola después del embarazo de alguna manera sin tener que transformarla, ósea que se pueda usar harto tiempo, para no considerarla una gasto innecesario, ya que estar embarazada acarrea una gran cantidad de gastos y más vale no encallillarse tanto".

CONCLUSIONES

1. Mercado en General:

- En cuanto al diseño de las prendas presentes en el mercado masivo (sector Patronato) frecuentado principalmente por la usuaria definida para esta propuesta (mujeres entre 28 y 40 años, pertenecientes al sector socioeconómico C2 y C3) presenta una baja preocupación de Diseño principalmente la imagen, estética e innovación del vestuario que se comercializan, esto se debe principalmente a la poca inversión en diseño de los fabricantes, la mayoría no trabaja con diseñadores y por esto se dedican a copiar modelos de revistas o de tiendas de mayor prestigio y precio, al desarrollar sus prendas de esta manera no utilizan la misma calidad de materiales o los materiales adecuados y en ocasiones los moldes de patronaje se adaptan a sus posibilidades de confección.

- Por último, los comerciantes en su mayoría no determinan colecciones por temporada, no determinan carta de color ni de materiales, las prendas se van repitiendo año a año y se adaptan a las temporadas, por ejemplo acortando mangas en las blusas y el mismo modelo se presenta en manga corta para la temporada de verano y en manga larga para el invierno, lo que varía es la materialidad que compran año a año pero no llevan un registro de modelos y colores utilizados, solo guardan moldes y la fabricación de cada prenda es más bien intuitiva.

2. Usuaris:

- Específicamente por Rango de Edad.

RANGO 1: 18-24 años.

Al ser mas jóvenes por lo general son madres primerizas y no engordan demasiado, por lo tanto, no se encuentran satisfechas con el tallaje existente, y tienden a utilizar sus prendas comunes

que en la mayoría de los casos son prendas elasticadas, y esto desencadena en el considerar las prendas innecesarias. Otro factor importante es el encontrar la ropa avejentada, y sin estilo, sin embargo existe la posibilidad de encontrar a algunas que piensan que es un tipo de ropa especial para una etapa determinada de la vida.

RANGO 2: 25 30 años.

En este rango se comienza a identificar la desechabilidad de las prendas debido a que se utiliza en un periodo corto, que va relacionado netamente con el factor monetario. La estética de las prendas no es de su agrado sin embargo si las deben usar por el hecho de que no pueden utilizar sus prendas habituales por los cambios que han ocurrido en su cuerpo tratan de buscar lo más parecido al vestuario que utilizan normalmente. También se pueden encontrar casos que asocian las prendas totalmente a la maternidad y resaltan esta, a través de ellas.

RANGO 3: 31 y más años.

Se vuelve a repetir la desechabilidad y la falta de innovación en el diseño de las prendas como el mayor descontento, también reaparece la adaptación de las prendas habituales. Como sucede en los casos anteriores existe de manera baja la opinión de que determinan e identifican un periodo especial en la vida de la mujer y son de su agrado.

- En general

- El corto plazo de uso de las prendas maternas, se utilizan solamente un periodo de 4 a 5 meses ,haciendo que en algunos casos las mujeres cataloguen al vestuario de innecesario.

- Masificación de las prendas elasticadas que se adaptan de buena manera a los cambios del cuerpo, ya que ofrecen la opción de satisfacer los

requerimientos de adaptabilidad y expansión necesarios, sin embargo, no están dirigidos a esta usuaria ya sea en forma o corte y el grado de elasticidad para dar la firmeza necesaria para cada parte del cuerpo

3- Por Ubicación Física

Las encuestas fueron realizadas en la quinta y región metropolitana, se pudo concluir en función al recorrido de tiendas y al opinión de las mismas usuarias que la Quinta región es mucho más pobre en cuanto lugares donde adquirir estas prendas, en Viña del Mar se ubican tiendas exclusivas y de mayores precios por lo que no todo el mundo puede adquirir prendas adecuadas, en Valparaíso es más pobre aún presentándose solamente en las tiendas de mercado masivo, por otro lado en la región metropolitana se encuentra un sin fin de variedades en cuanto a precio y calidad, sin embargo por una concepción errada tal vez las prendas se encuentran estigmatizada de innecesarias o de poco atractivo formal.

Síntesis de conclusiones

- El vestuario es utilizado por todas las personas del mundo, la evolución de este es la respuesta a las necesidades de las personas, es decir va cambiando junto a la concepción del mundo o a las etapas de vida y de desarrollo cultural por el que pasan, también da vida a la imagen que las personas quieren mostrar a los demás. Para satisfacer las diversas necesidades la moda va creando tendencias que van proponiendo diferentes cualidades que los seres humanos van tomando como propias y hacen de las tendencias parte de su imagen personal, esto no debe ser olvidado en el diseño de las prendas maternas debido a que el embarazo es un periodo bastante particular y con una serie de requerimientos formales debido a la transformación física que trae consigo.

- La imagen define a cada ser humano ya sea de manera individual o grupal, es un tipo de comunicación mediante la cual los seres humanos expresan su forma de ser y pensar y gracias a ella la sociedad entiende que es lo que quiere cada persona que los demás sepan de ella. Durante el embarazo es fundamental hacer que las embarazadas puedan seguir proyectando la imagen a la cual están habituadas en su vida normal, los cambios físicos hacen dificultosa esta tarea sin embargo tomando en cuenta que es lo que quieren y necesitan se les puede ayudar a través de la creación del vestuario apropiado.

- El embarazo es un período de grandes cambios a nivel físico y psicológico, los cuales afectan en diferentes niveles dependiendo de cada mujer. La anatomía es principalmente la que se ve más afectada por cambios morfológicos estos son los que desencadena descontentos en las mujeres debido a las molestias físicas y a la imposibilidad de mantener las prendas que normalmente usan para la creación y comunicación de su imagen propia.

- El tipo de vestuario que debe usar una mujer embarazada es aquel que entregue comodidad a nivel físico: por medio de su materialidad, corte y forma; y a nivel psicológico: por medio de un diseño satisfactorio en cuanto a necesidades de imagen para la mujer, de esta manera se entrega confortabilidad física y mental a la mujer ayudándola a sobrellevar el proceso de manera satisfactoria y en plenitud. Los cambios en la fisonomía afectan en el vestir normal de la mujer, quizás durante los primeros meses de embarazo puedan seguir utilizando las mismas prendas que acostumbran, incluso algunas mujeres usan sus prendas normales avanzado el embarazo, pero la mayoría se ve forzada a cambiar su forma de vestir en el momento en que el volumen del vientre y los pechos alcanzan su máximo tamaño, es aquí donde el diseño debe actuar facilitando la adquisición de prendas que reúnan las características de su vestuario normal pero se fusionen con las de su nueva imagen (transitoria) de embarazada.

6_PROPUUESTA CONCEPTUAL



Fundamento

Hoy en día el vestuario para mujeres embarazadas existente en el mercado no pasa por un buen momento debido a varios factores que están jugando en su contra, principalmente serían:

- *El corto plazo de uso* de las prendas maternas, se utilizan solamente un periodo de 4 a 5 meses , haciendo que en algunos casos las mujeres cataloguen al vestuario de innecesario.
- *Masificación de las prendas elásticas* que se adaptan de buena manera a los cambios del cuerpo, ya que ofrecen la opción de satisfacer los requerimientos de adaptabilidad y expansión necesarios, sin embargo, no están dirigidos a esta usuaria ya sea en forma o corte y el grado de elasticidad para dar la firmeza necesaria para cada parte del cuerpo.

Por otro lado en cuanto al diseño mismo de las prendas presentes en el mercado masivo (sector Patronato) frecuentado principalmente por la usuaria definida para esta propuesta (mujeres entre 24 y 35 años, pertenecientes al sector socioeconómico C2 y C3) presenta una baja preocupación de Diseño principalmente la imagen, estética e innovación del vestuario que se comercializan, esto se debe principalmente a la poca inversión en diseño de los fabricantes, la mayoría no trabaja con diseñadores y por esto se dedican a copiar modelos de revistas o de tiendas de mayor prestigio y precio, al desarrollar sus prendas de esta manera no utilizan la misma calidad de materiales o los materiales adecuados y en ocasiones los moldes de patronaje se adaptan a sus posibilidades de confección.

Por último, los comerciantes en su mayoría no determinan colecciones por temporada, no determinan carta de color ni de materiales, las prendas se van repitiendo año a año y se adaptan a las temporadas, por ejemplo acortando mangas en las blusas y el mismo modelo se presenta en manga corta para la temporada de verano y en manga larga para el invierno, lo que varía es la materialidad que compran año a año pero no llevan un registro de modelos y colores utilizados, solo guardan moldes y la fabricación de cada prenda es más bien intuitiva.

Se podría concluir entonces, que las prendas que hoy en día se confeccionan en nuestro país para mujeres embarazadas, en el mercado masivo no satisfacen plenamente las necesidades de las usuarias, por lo tanto surge la inquietud de diseñar vestuario que les sea mas útil bajo los siguientes aspectos :

- Que reúna las características que debe poseer una prenda para mujer embarazada comodidad y alivio de molestias debido a los cambios fisiológicos propios del estado, a través del adapte y la sujeción.
- Que gracias a sus mecanismos de adapte puedan ser utilizadas más tiempo es decir después de terminado el embarazo, de manera que su vida útil se amplíe.
- Que las prendas sean diseñadas bajo estilos actuales con el fin de dar la posibilidad de seguir construyendo su imagen, en un proceso sistematizado de definición de colección, carta de colores y materialidades adecuadas.

Propuesta Conceptual

Propongo el diseño de una Colección de Vestuario con sistema de adapte para mujeres embarazadas Temporada primavera - verano 2008-09, cuyo sistema de adapte permitirá que las prendas se ajusten a los cambios en la morfología de la mujer, durante el embarazo y que terminado el proceso puedan seguir utilizándose.

Tanto para el desarrollo formal de las prendas, como el de marca y sistema de producto se utilizarán conceptos propios del embarazo, tales como el *adaptar y acoger*.

Objetivo general

- Diseñar prendas versátiles y adaptables en función a los cambios del cuerpo de la mujer
- Aplicar al vestuario un sistema de adapte que permita que este pueda utilizarse después del embarazo prolongando su vida útil.

Objetivos específicos

- Mantener una coherencia acorde con las tendencias actuales para facilitar la creación de la imagen propia de cada mujer.
- Utilizar materiales naturales debido a sus características táctiles y de absorción, mezcladas en algunos casos con materiales sintéticos principalmente Poliéster y Elastano, ya que aportan liviandad y elasticidad al momento de adaptarse al cuerpo

- Utilizar conceptos propios del proceso del embarazo para el desarrollo de las formas y los sistemas de adapte.

Colección

La Colección se estructura de la siguiente manera, 20 prendas divididas en:

- 6 Pantalones
- 6 Blusas
- 4 Vestidos
- 2 Faldas
- 2 Chaquetas

Las prendas de la colección están diseñadas para poder ser utilizadas durante y después del Embarazo por lo tanto poseen sistemas de adapte en la zona del vientre, dividiéndose en:

- 3 sistemas para prendas inferiores
- 3 sistemas para prendas superiores

Concepto de la Colección

La colección se define como Laydy Seventy, inspirada en diversos aspectos de las prendas de la década de los 70, se rescatan los estampados florales, los colores intensos, los volos y la vaporosidad y eteriedad de las telas, el patchwrok, los pantalones anchos pata elefante y las tunicas, todo esto llevado a un contexto urbano, es decir, prendas de uso diario por sobretodo cómodas y a las que se aplicara el sistema de adapte que les permita adecuarse a los cambios en la morfología de la mujer embarazada.

Usuaría

La colección esta dirigida a una mujer urbana y actual perteneciente a la clase media (c2 y c3), entre 23 y 35 años, que trabaja y/o estudia, que sigue la moda y busca comodidad en las prendas que utiliza, debido a las actividades que realiza, y que no esta dispuesta a cambiar de manera radical su estilo de vestir o su imagen propia debido al embarazo.

Materialidad y Color

La materialidad a utilizar en las prendas son Lycra, tejidos de punto y mezcilla, telas naturales como Lino y Algodón; y sintéticas como Popelina, Bengalina, Viscosa y Gazas

Adecuados a la carta color que se presenta y los estampados presentes en el mercado, que sean consecuentes con la propuesta.

Las telas naturales proporcionan una serie de ventajas para la piel en cuanto tacto y respiración, las telas de origen sintético aportan a la elasticidad y permeabilidad permitiendo que la transpiración del cuerpo sea eliminada sin ser retenida por la malla del tejido.

Marca

La marca se caracteriza por la sinuosidad elemento propio del embarazo, *adap* proviene del adaptar, concepto principal de las prendas que se diseñaran, el adapte a los cambios físicos paulatinos propios del proceso del embarazo.

adap

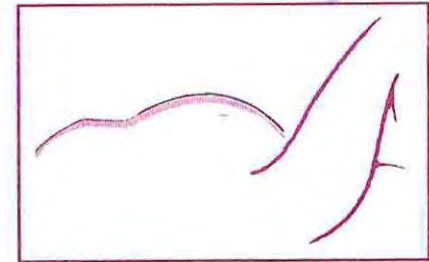
vestuario para mujeres embarazadas





Pantone 672 
Pantone 673 
Pantone 689 
Pantone 690 

Tipografía: Alba ttf. (Intervenida)

ABCDEFGHIJKLMN OPQRSTUVWXYZ
abcdefghijklmnpqrstuvwxy
1234567890

Isotipo



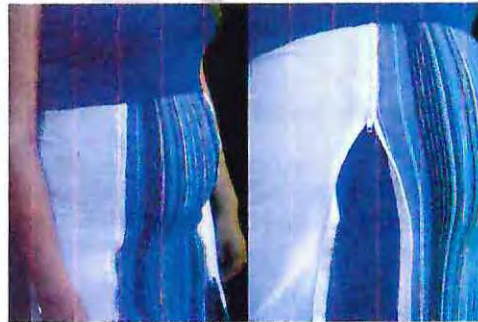
Pantone solid matte 513 
Pantone solid matte 2425 
Pantone solid matte 673 
Pantone solid matte 689 



Primeras propuesta de sistemas de adapte a evolucionar:



Sistema de Adapte para prendas inferiores en base a la ampliación en la parte abdominal gracias a cierres interiores y broches de regulación



Ampliación mediante cierres exteriores y pieza de tela interior

BIBLIOGRAFIA

- Opiniones de embarazadas
- Entrevistas a locatarias de tiendas
- Proyecto de título "Vestuario Maternal Juvenil"
Lissette A. Bassaber, Diseño Mención Textil
Universidad De Valparaíso, 1989
- Proyecto de título "Ropa interior para la mujer en estado de Gravidéz"
Paola Perinneti, Diseño Mención Textil
Universidad De Valparaíso, 1996
- "El Lenguaje de la moda"
Alison Lurie
4ª edición, 1994
- EMBARAZO EN LA ADOLESCENCIA
Prof. Dr. Juan R. Issler
Revista de Posgrado de la Cátedra Vía Medicina N°
107 - Agosto / 2001
Página: 11-23
[Http://med.unne.edu.ar](http://med.unne.edu.ar)
- Un siglo de Moda
[Www.nuestro.cl/notas/rescate/moda1.htm](http://www.nuestro.cl/notas/rescate/moda1.htm)
- 60, 70, 80, estilos para todos
[Http://enescena.canal13.cl/espectaculos/enescena/html/Miscelaneo/Especiales/Moda/168145.html](http://enescena.canal13.cl/espectaculos/enescena/html/Miscelaneo/Especiales/Moda/168145.html)
- www.pediatria.cl
- www.embarazada.com
- www.elbebe.com
- www.solonosotras.com
Artículo, moda para embarazadas
- www.babysitio.com
- www.saludhoy.com
- www.pantoneuniverse.com
- www.hola.com
- www.vogue.es
- www.padresok.com
- La moda en la postmodernidad
Deconstrucción del fenómeno fashion
Adolfo Vásquez Rocca
NÓMADAS. 11 Enero-Junio.2005
Revista Crítica de Ciencias Sociales y Jurídicas
[Http://www.ucm.es/info/nomadas/11/avrocca2.htm](http://www.ucm.es/info/nomadas/11/avrocca2.htm)
- <http://www.cienporcienguapa.com>
Tendencias Primavera Verano
- <http://www.hoymoda.com/2008/02/06/moda-primavera-verano-2008-tendencias/>
- [Http://www.cosasdemoda.es/coleccion-primavera-2008-mango/](http://www.cosasdemoda.es/coleccion-primavera-2008-mango/)

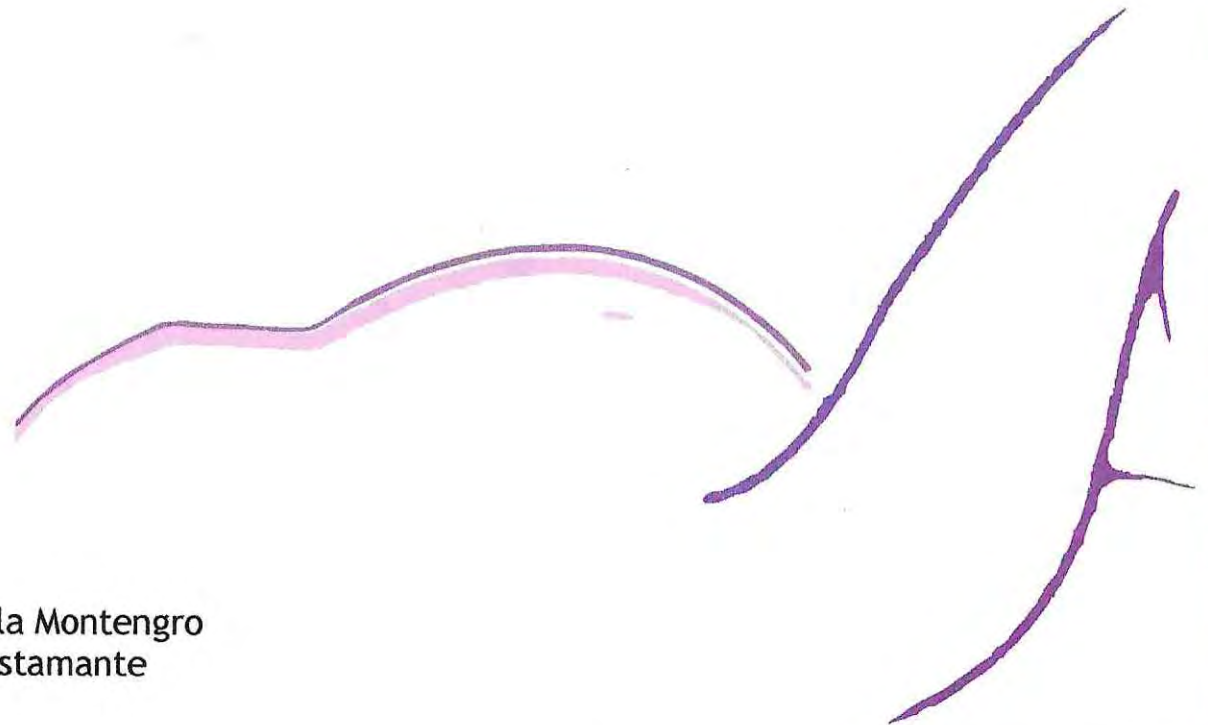


PF
Diseño
1983 v
2008
2008

Informe Técnico

Vestuario con Sistema de Adapte para Mujeres Embarazadas

Colección Primavera - Verano 2008/09



Alumna: Jocelyn Isabel Ayala Montengro
Profesor Guía: Marinella Bustamante
Marzo 2008

1. Marca y aplicacion.



La Marca:

La marca se desarrolla principalmente en función al tema y los conceptos del proyecto, la adaptabilidad, se caracteriza por ser una palabra corta y de sonido preganante.

La marca se caracteriza por la sinuosidad elemento formal propio del embarazo, *adap* proviene del adaptar, concepto principal de las prendas que se diseñaran, el adapte a los cambios físicos paulatinos propios del proceso del embarazo.

adap

vestuario para mujeres embarazadas

Pantone 672 
Pantone 673 
Pantone 689 
Pantone 690 

Tipografía: Alba ttf. (Intervenida)

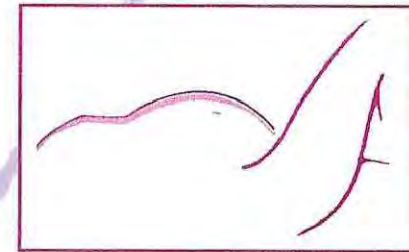
A B C D E F G H I J K L M N O P R S T U V W X Y Z





a b c d e f g h i j k l m n o p q r s t u v w x y z

1 2 3 4 5 6 7 8 9 0

Isotipo

El Isotipo se desarrolla sobre las líneas de contorno de la figura femenina embarazada, por lo tanto es una representación simple de esta, de la que se pueden tomar extractos para aplicar la marca, y estos seguirán denotado femineidad y sinuosidad.



Pantone solid matte 513 
Pantone solid matte 2425 
Pantone solid matte 673 
Pantone solid matte 689 

Logotipo



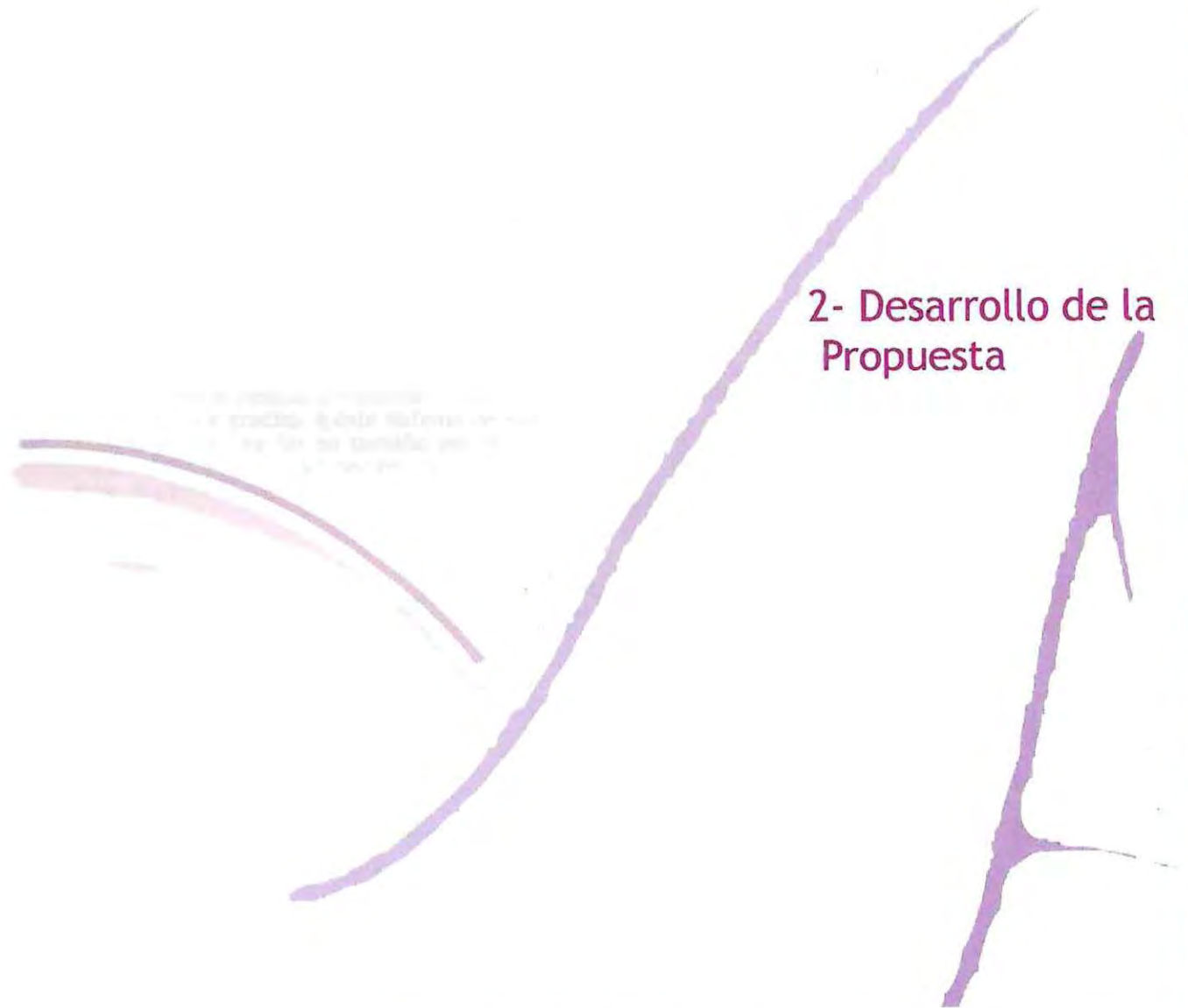
Aplicación de la Marca



Tarjeta de Descuento



2- Desarrollo de la Propuesta



Productos:

Conceptos: *adaptar y acoger*

Los conceptos se basan en los rasgos del embarazo, en el plano de los cambios morfológico del cuerpo de la mujer, principal razón por la cual debe cambiar su vestuario habitual, a partir de esto nace como solución el integrar sistema de adapte a las prendas superiores e inferiores, en el sector abdominal, gracias a esto las prendas irán acomodándose y expandiéndose paulatinamente conforme al desarrollo del embarazo.

Por otro lado la propuesta de integrar los sistemas de adapte surgen como solución a la principal desventaja y causal del alejamiento de las usuarias que presenta el vestuario maternal, su corto plazo de uso, ya que gracias a este sistema de adapte la prenda puede regular su tamaño permitiendo su utilización, después del nacimiento del bebé, de esta manera se entrega un valor agregado al vestuario

Sistemas de Adapte

Su principal función es entregar amplitud paulatina y controlada, a través broches, cierres, y pliegues.

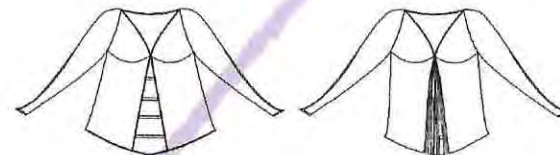
Se dividen en 2 tipos:

- Para prendas superiores
- Para prendas inferiores

Para las prendas superiores debido a la materialidad y cercanía con el cuerpo principalmente se utilizan pliegues que se gradúan:

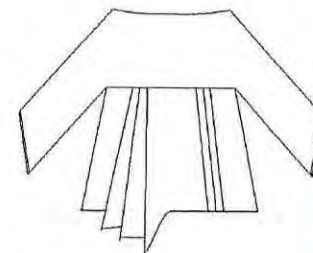
1- Recogido

Pieza con cintas interiores que recogen la tela, al ir soltandola se puede graduar el adapte en tres posiciones mediante broches.

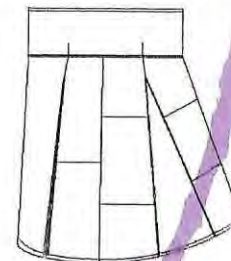


2- Plizado

Tres pinzas cerradas por broches que al ir abriéndose una a una, de esta manera se permite regular la amplitud que se desee.



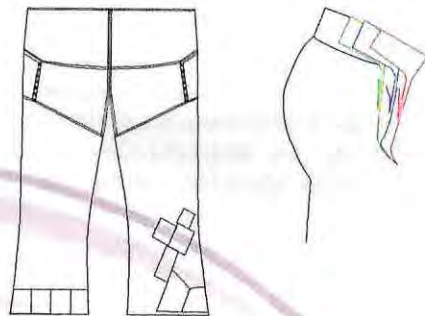
3- Fuelle triangular: pieza triangular que en sus contornos posee broches que permites abrir por completo la pieza, y una manera de regular la amplitud



Para los sistemas de adapte en prendas inferiores se utilizan los cierres y las pretinas, para dar amplitud y a la vez sujeción e la parte del bajo vientre.

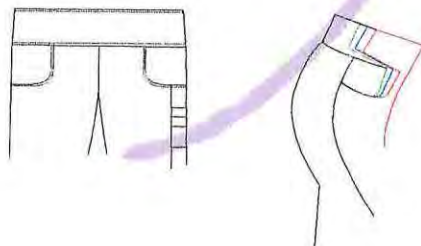
1- Cierre exterior, abatimiento de pretina

Este sistema permite el abatimiento de la pretina en función a la abertura del cierre, posee tres graduaciones de cierre de la pretina, según sea necesario, el pantalón además posee un corte en la parte baja del vientre que permite su total libertad



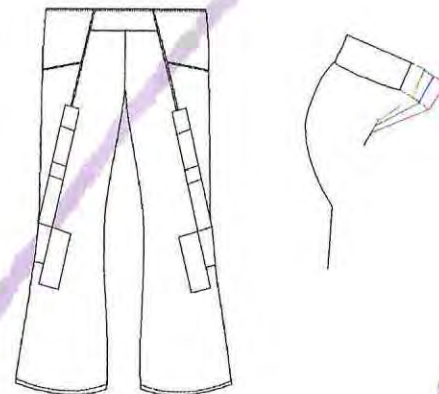
2- Cierre interior y pretina abatible

Este sistema permite el abatimiento de la pretina y su ajuste en tres graduaciones de manera exterior, el cierre en el interior de ambos bolsillos a medida que se va abriendo permite la movilidad de la pretina



3- Sistema de cierre exterior con ajuste interior

En este sistema el cierre al abrirse abate la parte delantera del pantalón y la pretina se va agrandando y ajustando por el interior de manera plisada.



La Colección :

La Colección se estructura de la siguiente manera, 20 prendas divididas en:

- 6 Pantalones
- 6 Blusas
- 4 Vestidos
- 2 Faldas
- 2 Chaquetas

Concepto de la colección:

La colección se define como Lady Seventy, inspirada en diversos aspectos de las prendas de

la década de los 70, se rescatan los estampados florales, los colores intensos, los vuelos y la vaporosidad y eteriedad de las telas, el patchwork, los pantalones anchos pata elefante y las túnicas, todo esto llevado a un contexto urbano, es decir, prendas de uso diario por sobretodo cómodas y a las que se aplicara el sistema de adapte que les permita adecuarse a los cambios en la morfología de la mujer embarazada.

Materialidad:

Las principales materialidades a que se utilizan para la propuesta son: Creep, Bambula, Gasa, debido las caídas, movimiento y vaporosidad que entregan al estructurarse en las prendas con relacion al cuerpo, utilizada principalmente en prendas superiores y vestidos.

Popelina, Bistretch, por su liviandad y tejido que permite la respiración del cuerpo, utilizada principalmente en aplicaciones y prendas inferiores. Mezclilla elasticada, debido a su resistencia utilizada principalmente en prendas inferiores, donde se necesita sujeción de la parte del bajo vientre.

Carta de color y materialidad





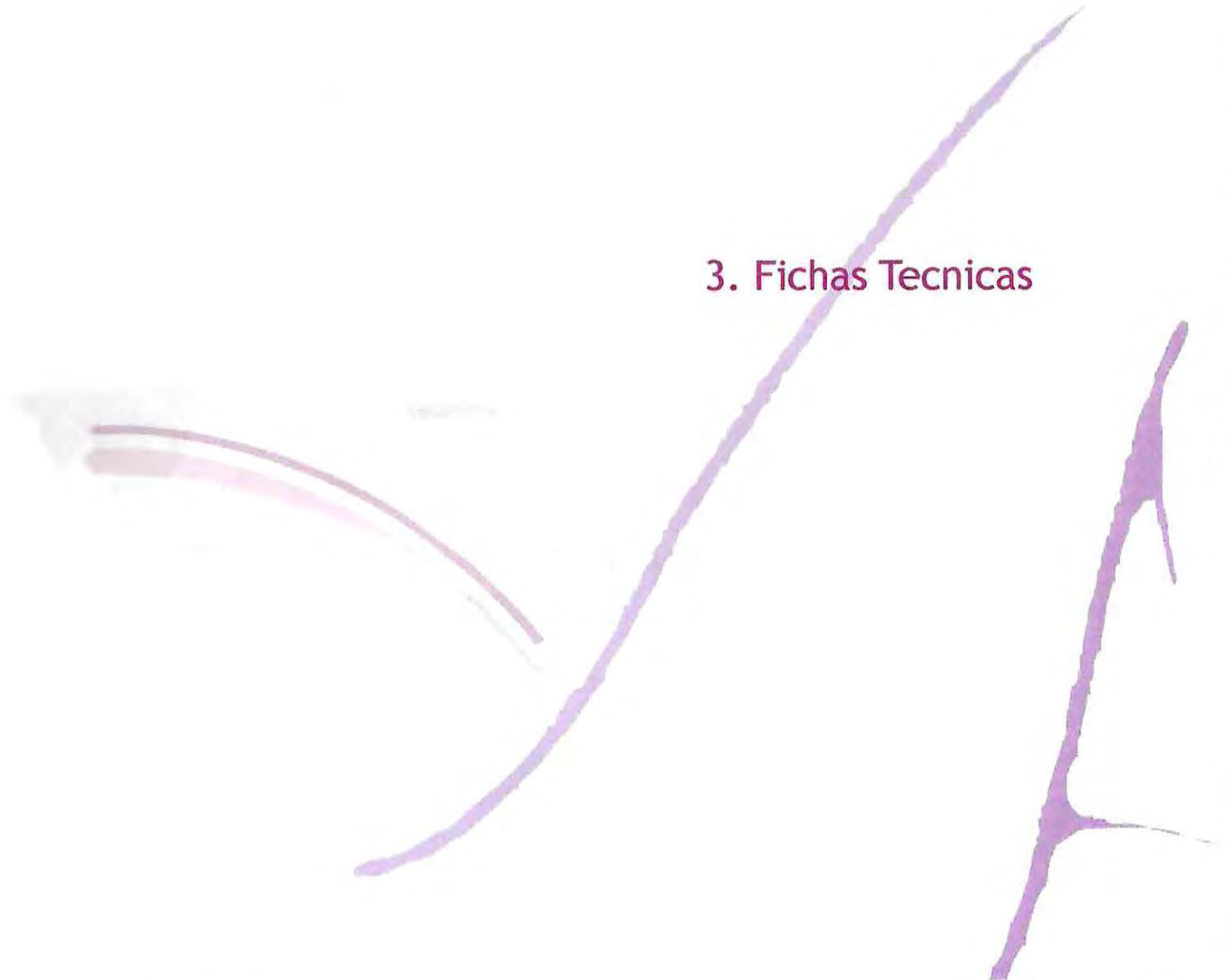
Colección



Lady Seventy
PV/08



3. Fichas Tecnicas



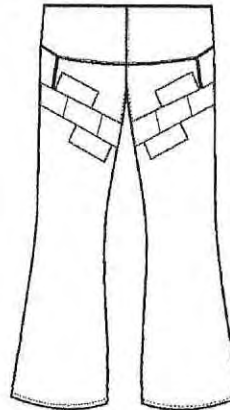


IDENTIFICACION DEL PRODUCTO

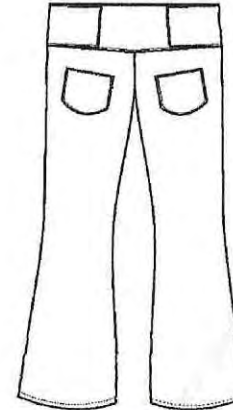
- Pantalón • Código: 1-001 • Tallas: S-M-L •
- Colección: Lady Seventy •
- Temporada: Primavera/Verano •
- Diseñador: Jocelyn Ayala Montenegro •
- Fecha: Marzo 2008



DIBUJO TECNICO



Delantero

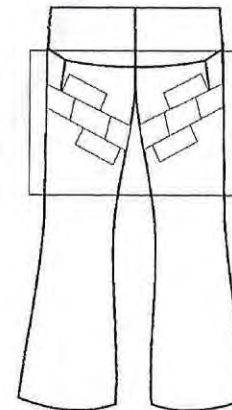


Espalda

INTERVENCIONES EN LA PRENDA



Sistema de Adapte



Patchwork

Intervención

Existen dos tipos de intervenciones en la prenda, la primera de características funcionales: *Sistema de Adapte*, y la segunda principalmente estética: aplicación de *Patchwork*.

Características

Sistema de Adapte Cierre interior y pretina abatible: Se ubica en la parte superior de la prenda, en el sector del vientre su principal función es adaptarse al crecimiento de este dándole amplitud de manera graduada, la pretina al acomodarse también cumple la función de sujeción para el vientre en su parte baja. Esta compuesto por cierres exteriores que a bajarse permiten la movilidad de la pretina, a la vez posee un corte en el sector abdominal que disminuye la presión en el sector abdominal.

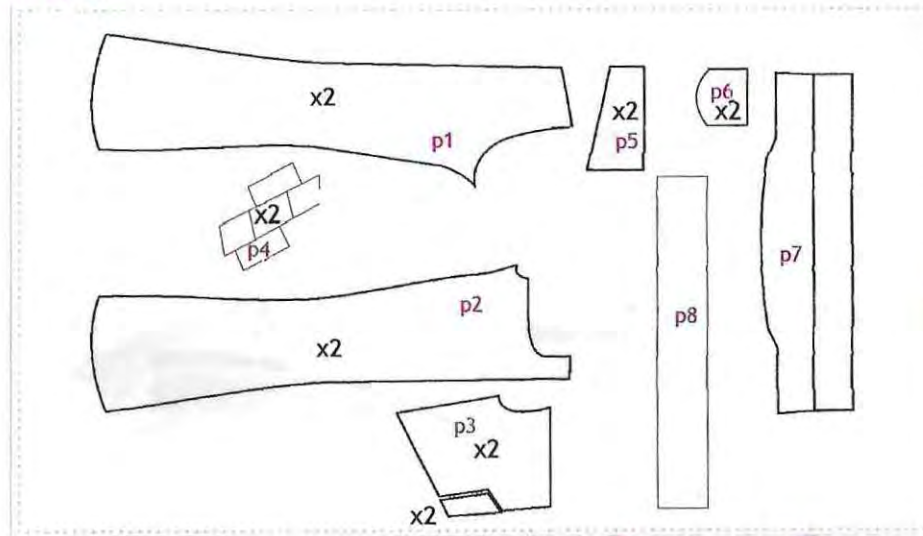
Patchwork: aplicación de trozos cuadrados de tela, cuya función estética promueve principalmente la

Observaciones

La pieza que entrega movilidad del sistema de adapte debe ser unida la parte delantera antes del armado del pantalón, posteriormente el *Patchwork* debe ser aplicado sobre esta pieza y antes de la unión de las partes delantera y espalda del pantalón. Los broches se aplican antes de unir la pretina.

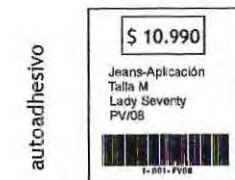


MOLDAJE



Maquinaria para la Producción
 Maquina Recta
 Maquina Overlock

Etiquetado de la prenda



Armado de la Prenda

- 1 Cortar las piezas la cantidad de veces indicada.
- 2 Unir por el centro ambas p3 y p2
- 3 Aplicar p3 sobre p2
- 4 Aplicar p4 sobre las anteriores
- 5 Armar la parte espalda con p1 p6 y p5
- 6 Unir delantera con espalda
- 7 aplicar broches
- 8Coser p8 sobre p3 pretina
- 9 Unir pretina espalda p9
- 10Detalles

COSTO TOTAL MATERIALES: 3190

Muestras físicas	Nombre Comercial	Composicion	Marca	Proveedor	Cantidad Mt. o Unid.	Valor Unidad	Valor total
	Mezclilla Elasticada	90% Algodon 10%Elastano		Supertelas Ltda.	1.50 mts.	1250	1875
	Popelina	40% Algodon 60%Poliester		Texmundo Ltda.	0.50 mts.	700	350
	Cierres y broches			Albornoz y Lama Ltda	2 cierres 12cm. 6 broches	cierres 120 broches 100	840
	Hilo	100% Poliester		Albornoz y Lama Ltda	1 unidad.	250	125

Ficha 1

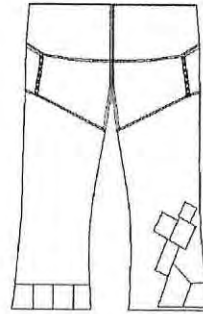


IDENTIFICACION DEL PRODUCTO

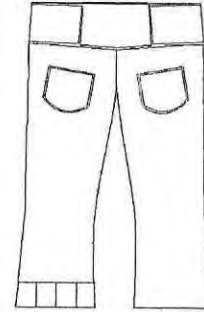
- Pantalón • Código: 1-002 • Tallas: S-M-L •
- Colección: Lady Seventy •
- Temporada: Primavera/Verano •
- Diseñador: Jocelyn Ayala Montenegro •
- Fecha: Marzo 2008



DIBUJO TECNICO



Delantero

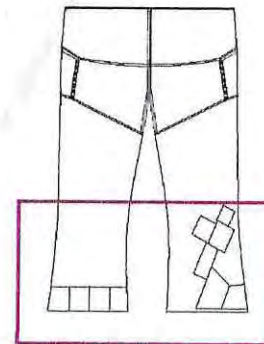


Espalda

INTERVENCIONES EN LA LAMINA



Sistema de Adapte



Patchwork

Intervención

Existen dos tipos de intervenciones en la prenda, la primera de características funcionales: *Sistema de Adapte*, y la segunda principalmente estética: aplicación de *Patchwork*.

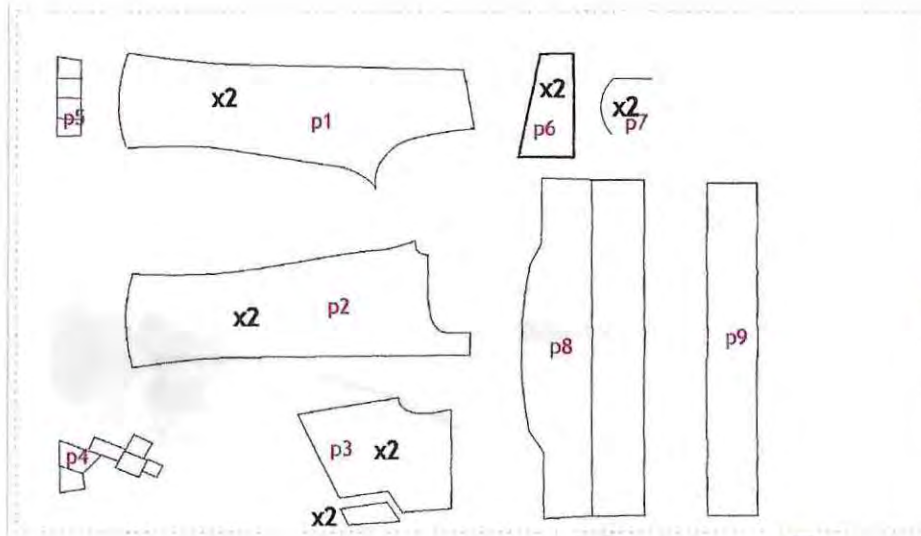
Características

Sistema de Adapte Cierre interior y pretina abatible: Se ubica en la parte superior de la prenda, en el sector del vientre su principal función es adaptarse al crecimiento de este dándole amplitud de manera graduada, la pretina al acomodarse también cumple la función de sujeción para el vientre en su parte baja. Esta compuesto por cierres exteriores que a bajarse permiten la movilidad de la pretina, a la vez posee un corte en el sector abdominal que disminuye la presión en el sector abdominal.

Patchwork: aplicación de trozos cuadrados de tela, cuya función estética promueve principalmente la

Observaciones

La pieza que entrega movilidad del sistema de adapte debe ser unida la parte delantera antes del armado del pantalón, posteriormente el *Patchwork* debe ser aplicado sobre esta pieza y antes la unión de las partes delantera y espalda del pantalón.



Maquinaria para la Producción

Maquina Recta
 Maquina Overlock

Etiquetado de la prenda



Armado de la Prenda

- 1 Cortar las piezas la cantidad de veces indicada.
- 2 Unir por el centro ambas p3 y p2
- 3 Aplicar p3 sobre p2 cociendo solo contornos, sin unir la parte superior
- 5 Armar la parte espalda con p1 p6 y p7
- 6 Unir delantera con espalda
- 7 Aplicar broches
- 8 Coser p8 sobre p3 pretina
- 9 Aplicar p4 y p5 según dibujo técnico
- 10 Unir pretina espalda p9
- 11 Cocer basta
- 12 Detalles

COSTO TOTAL MATERIALES: 2565

Muestras físicas	Nombre Comercial	Composicion	Marca	Proveedor	Cantidad Mt. o Unid.	Valor Unidad	Valor total
	Mezclilla Elasticada	90% Algodon 10% Elastano		Supertelas Ltda.	1 mts.	1250	1250
	Popelina	40% Algodon 60% Poliester		Texmundo Ltda.	0.50 mts.	700	350
	Cierres y broches			Albornoz y Lama Ltda	2 cierres 12cm. 6 broches	cierres 120 broches 100	840
	Hilo	100% Poliester		Albornoz y Lama Ltda	1 unidad.	250	125

Ficha 2

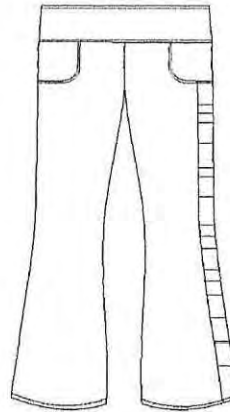


IDENTIFICACION DEL PRODUCTO

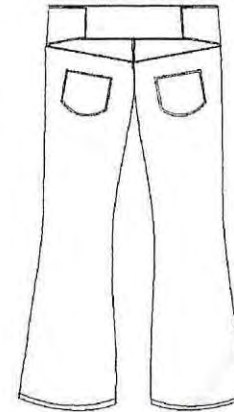
- Pantalón • Código: 1-003 • Tallas: S-M-L •
- Colección: Lady Seventy •
- Temporada: Primavera/Verano •
- Diseñador: Jocelyn Ayala Montenegro •
- Fecha: Marzo 2008



DIBUJO TECNICO



Delantero

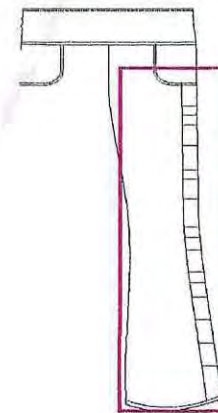


Espalda

INTERVENCIONES EN LA PRENDA



Sistema de Adapte



Patchwork

Intervención

Existen dos tipos de intervenciones en la prenda, la primera de características funcionales: *Sistema de Adapte*, y la segunda principalmente estética: aplicación de *Patchwork*.

Características

Sistema de Adapte Cierre interior y pretina abatible: Se ubica en la parte superior de la prenda, en el sector del vientre su principal función es adaptarse al crecimiento de este dándole amplitud de manera graduada, a través de broches la pretina al acomodarse también cumple la función de sujeción para el vientre en su parte baja. Esta compuesto por cierres interiores ocultos en el bolsillo que al bajarse permiten la movilidad de la pretina.

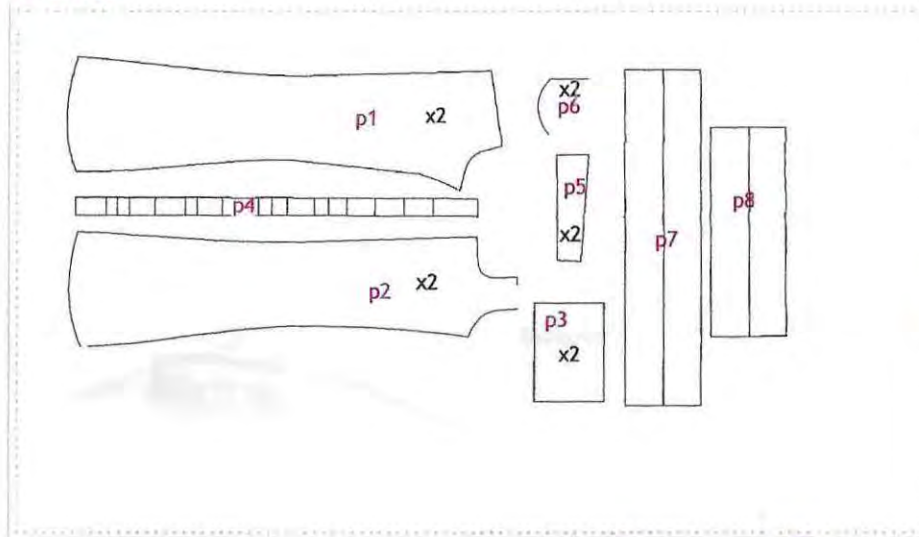
Patchwork: aplicación de trozos cuadrados de tela, cuya función estética promueve principalmente la coordinación con las prendas superiores

Observaciones

La pieza que entrega movilidad del sistema de adapte debe ser unida la parte delantera antes del armado del pantalón, el *Patchwork* debe ser aplicado sobre la pieza delantera antes de la unión con la espalda del pantalón. Los broches se aplican antes de unir la pretina.



MOLDAJE



Maquinaria para la Producción
 Maquina Recta
 Maquina Overlock

Etiquetado de la prenda



Armado de la Prenda

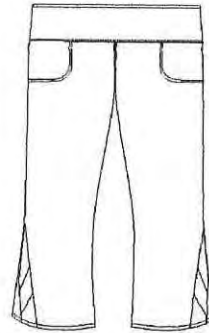
- 1 Cortar las piezas la cantidad de veces indicada.
- 2 Unir por el centro ambas p1 y p2
- 3 Armar la parte espalda con p1 p6 y p5
- 4 Armar p3 según detalle, y unir a delantero armado
- 5 Unir delantera con espalda
- 6 Aplicar broches
- 7 Coser p8 sobre p3 pretina
- 8 Unir pretina espalda p9
- 9 Aplicar p4 sobre las anteriores
- 10 Detalles

COSTO TOTAL MATERIALES:3190

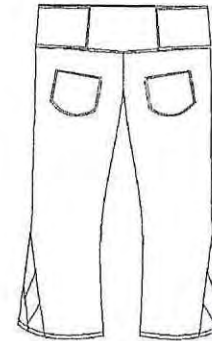
Muestras físicas	Nombre Comercial	Composicion	Marca	Proveedor	Cantidad Mt. o Unid.	Valor Unidad	Valor total
	Mezclilla Elasticada	90% Algodon 10%Elastano		Supertelas Ltda.	1.50 mts.	1250	1875
	Popelina Bambula	40% Algodon 60%Poliester		Texmundo Ltda.	0.50 mts.	700	350
Cierres y broches				Albornoz y Lama Ltda	2 cierres 12cm. 6 broches	cierres 120 broches 100	840
Hilo		100% Poliester		Albornoz y Lama Ltda	1 unidad.	250	125



DIBUJO TECNICO



Delantero

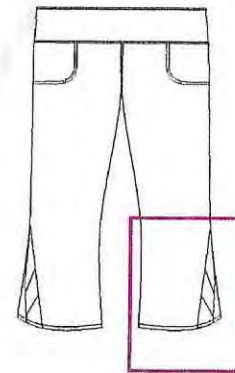


Espalda

INTERVENCIONES EN LA PRENDA



Sistema de Adapte



Patchwork

IDENTIFICACION DEL PRODUCTO

- Pantalón • Código: 1-004 • Tallas: S-M-L •
- Colección: Lady Seventy •
- Temporada: Primavera/Verano •
- Diseñador: Jocelyn Ayala Montenegro •
- Fecha: Marzo 2008

Intervención

Existen dos tipos de intervenciones en la prenda, la primera de características funcionales: *Sistema de Adapte*, y la segunda principalmente estética: aplicación de *Patchwork*.

Características

Sistema de Adapte Cierre interior y pretina abatible: Se ubica en la parte superior de la prenda, en el sector del vientre su principal función es adaptarse al crecimiento de este dándole amplitud de manera graduada, a través de broches la pretina al acomodarse también cumple la función de sujeción para el vientre en su parte baja. Esta compuesto por cierres interiores ocultos en el bolsillo que al bajarse permiten la movilidad de la pretina.

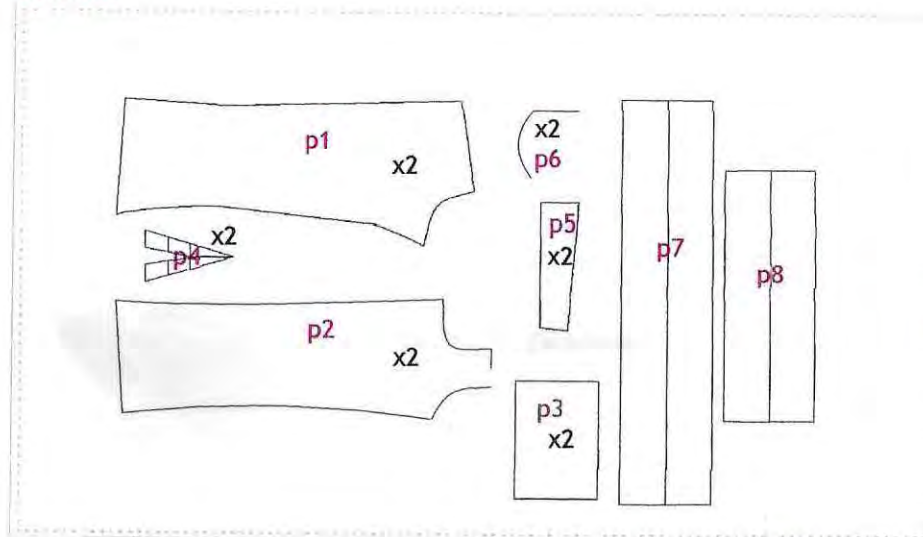
Patchwork: aplicación de trozos cuadrados de tela, cuya función estética promueve principalmente la coordinación con las prendas superiores

Observaciones

La pieza que entrega movilidad del sistema de adapte debe ser unida la parte delantera antes del armado del pantalón, el *Patchwork* debe ser aplicado sobre la pieza delantera antes de la unión con la espalda del pantalón. Los broches se aplican antes de unir la pretina.



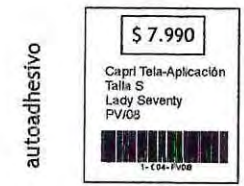
MOLDAJE



Muestras físicas	Nombre Comercial	Composicion	Marca	Proveedor	Cantidad Mt. o Unid.	Valor Unidad	Valor total
	Bistretch	90%Poliester 10%Elastano		Supertelas Ltda.	1 mts.	790	790
	Popelina Bambula	40% Algodon 60%Poliester		Texmundo Ltda.	0.50 mts.	700	350
Cierres y broches				Albornoz y Lama Ltda	2 cierres 12cm. 6 broches	cierres 120 broches 100	840
Hilo		100% Poliester		Albornoz y Lama Ltda	1 unidad.	250	125

Maquinaria para la Producción
 Maquina Recta
 Maquina Overlock

Etiquetado de la prenda



Armado de la Prenda

- 1 Cortar las piezas la cantidad de veces indicada.
- 2 Unir por el centro ambas p1 y p2
- 3 Armar la parte espalda con p1 p6 y p5
- 4 Armar p3 según detalle, y unir a delantero armado
- 5 Unir delantera con espalda
- 6 aplicar broches
- 7Coser p8 sobre p3 pretina
- 8Unir pretina espalda p9
- 9 Aplicar p4 sobre las anteriores
- 10Detalles

COSTO TOTAL MATERIALES:2105

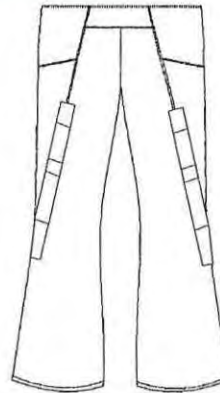


IDENTIFICACION DEL PRODUCTO

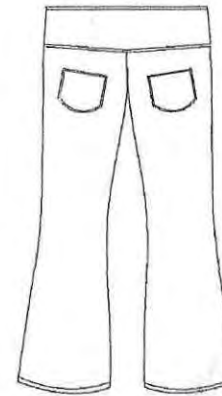
- Pantalón Tela • Código: 1-005 • Tallas: S-M-L •
- Colección: Lady Seventy •
- Temporada: Primavera/Verano •
- Diseñador: Jocelyn Ayala Montenegro •
- Fecha: Marzo 2008



DIBUJO TECNICO

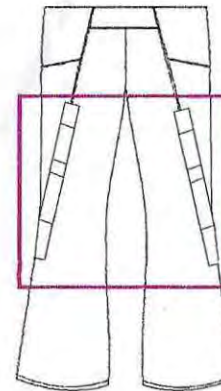


Delantero



Espalda

INTERVENCIONES EN LA PRENDA



Sistema de Adapte

Patchwork

Intervención

Existen dos tipos de intervenciones en la prenda, la primera de características funcionales: *Sistema de Adapte*, y la segunda principalmente estética: aplicación de *Patchwork*.

Características

Sistema de Adapte: Sistema de cierre exterior con ajuste interior. Se ubica en la parte superior de la prenda, en el sector del vientre su principal función es adaptarse al crecimiento de este dándole amplitud de manera graduada, a través de broches y la pretina al acomodarse también cumple la función de sujeción para el vientre en su parte baja. Esta compuesto por cierres exteriores que al bajarse permiten la amplitud de una pieza interior que se convierte en la pretina.

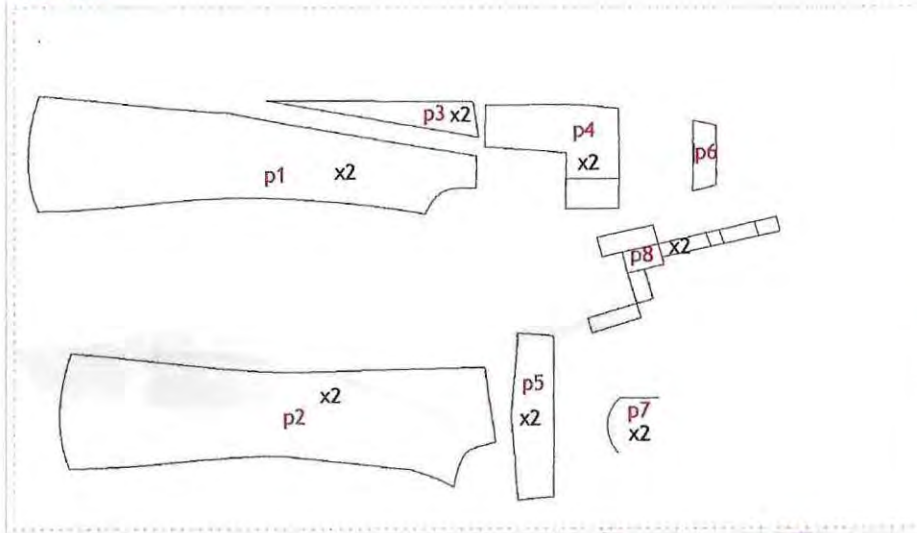
Patchwork: aplicación de trozos cuadrados de tela, cuya función estética promueve principalmente la coordinación con las prendas superiores de la colección.

Observaciones

La pieza que entrega movilidad del sistema de adapte debe ser unida la parte delantera antes del armado del pantalón, el *Patchwork* debe ser aplicado sobre la pieza delantera antes de la unión con la espalda del pantalón. Los broches se aplican antes de unir la pretina.



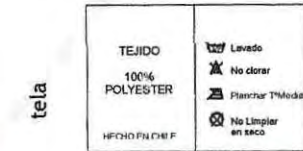
MOLDAJE



Maquinaria para la Producción

Maquina Recta
 Maquina Overlock

Etiquetado de la prenda



Armado de la Prenda

- 1 Cortar las piezas la cantidad de veces indicada.
- 2 Armar delantera p1, p3,p4 y p6 según detalle sistema de adapte,
- 3 Armar la parte espalda con p2 y p5 4 Unir delantera con espalda
- 4 Aplicar broches
- 5Aplicar p8 y p7 según dibujo tecnico
- 6Detalles

Muestras físicas	Nombre Comercial	Composicion	Marca	Proveedor	Cantidad Mt. o Unid.	Valor Unidad	Valor total
	Bistretch	90%Poliester 10%Elastano		Supertelas Ltda.	1.50 mts.	790	1185
	Popelina Bambula	40% Algodon 60%Poliester		Texmundo Ltda.	0.50 mts.	700	350
Cierres y broches				Albornoz y Lama Ltda	2 cierres 12cm. 6 broches	cierres 120 broches 100	840
Hilo		100% Poliester		Albornoz y Lama Ltda	1 unidad.	250	125

COSTO TOTAL MATERIALES:2500

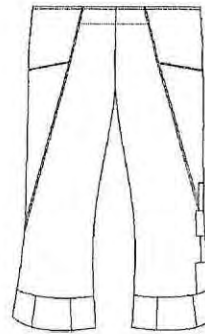


IDENTIFICACION DEL PRODUCTO

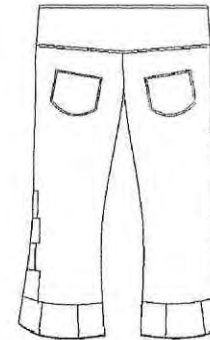
- Capri Tela • Código: 1-006 • Tallas: S-M-L •
- Colección: Lady Seventy •
- Temporada: Primavera/Verano •
- Diseñador: Jocelyn Ayala Montenegro •
- Fecha: Marzo 2008



DIBUJO TECNICO

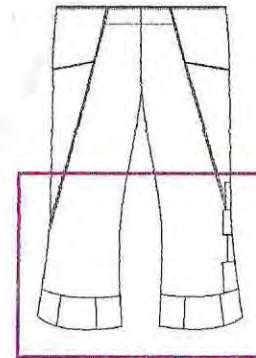


Delantero



Espalda

INTERVENCIONES EN LA PRENDA



Sistema de Adapte

Patchwork

Intervención

Existen dos tipos de intervenciones en la prenda, la primera de características funcionales: *Sistema de Adapte*, y la segunda principalmente estética: aplicación de *Patchwork*.

Características

Sistema de Adapte Sistema de cierre exterior con ajuste interior :Se ubica en la parte superior de la prenda, en el sector del vientre su principal función es adaptarse al crecimiento de este dándole amplitud de manera graduada, a través de broches y la pretina al acomodarse también cumple la función de sujeción para el vientre en su parte baja. Esta compuesto por cierres exteriores que al bajarse permiten la amplitud de una pieza interior que se convierte en la pretina.

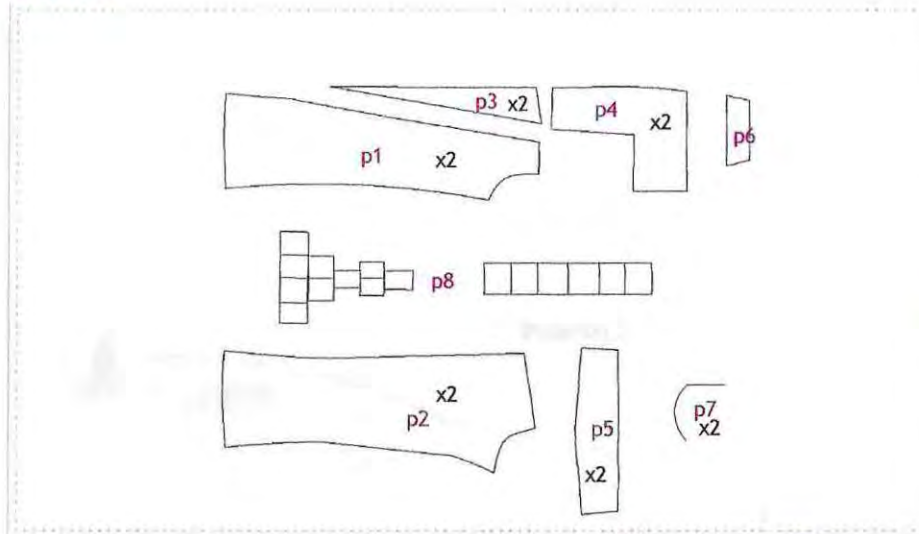
Patchwork: aplicación de trozos cuadrados de tela, cuya función estética promueve principalmente la coordinación con las prendas superiores

Observaciones

La pieza que entrega movilidad del sistema de adapte debe ser unida la parte delantera antes del armado del pantalón, el Patchwork debe ser aplicado sobre la pieza delantera antes de la unión con la espalda del pantalón. Los broches se aplican antes de unir la pretina.

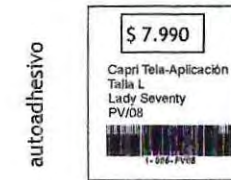


MOLDAJE



Maquinaria para la Producción
 Maquina Recta
 Maquina Overlock

Etiquetado de la prenda



Armado de la Prenda

- 1 Cortar las piezas la cantidad de veces indicada.
- 2 armar delantera p1, p3,p4 y p6 según detalle sistema de adapte,
- 3 Armar la parte espalda con p2 y p5 4
- Unir delantera con espalda
- 4 aplicar broches
- 5 Aplicar p7,p8 y p9 según dibujo técnico
- 6Detalles

Muestras físicas	Nombre Comercial	Composicion	Marca	Proveedor	Cantidad Mt. o Unid.	Valor Unidad	Valor total
	Bistretch	90%Poliester 10%Elastano		Supertelas Ltda.	1 mts.	790	790
	Popelina Bambula	40% Algodon 60%Poliester		Texmundo Ltda.	0.50 mts.	700	350
Cierres y broches				Albornoz y Lama Ltda	2 cierres 12cm. 6 broches	cierres 120 broches 100	840
Hilo		100% Poliester		Albornoz y Lama Ltda	1 unidad.	250	125

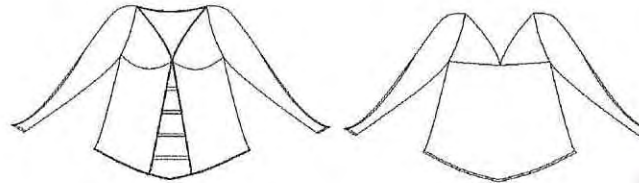
COSTO TOTAL MATERIALES:2105



DIBUJO TECNICO

IDENTIFICACION DEL PRODUCTO

- Blusa Gaza • Código:2-001 • Tallas: S-M-L •
- Colección: Lady Seventy •
- Temporada: Primavera/Verano •
- Diseñador: Jocelyn Ayala Montenegro •
- Fecha: Marzo 2008



Delantero

Espalda

Intervención

Existen solo un tipo de intervención en esta prenda, el Sistema de Adapte

Características

Sistema de Adapte Recogido: Se ubica en la parte inferior de la de la prenda, en el sector del vientre su principal función es adaptarse al crecimiento de este dándole amplitud de manera graduada, a través de broches. Esta compuesto por una pieza que se recoge de manera graduada con 3 posiciones de manera horizontal, en cuatro sectores a lo largo de la pieza



INTERVENCIONES EN LA PRENDA



Sistema de Adapte

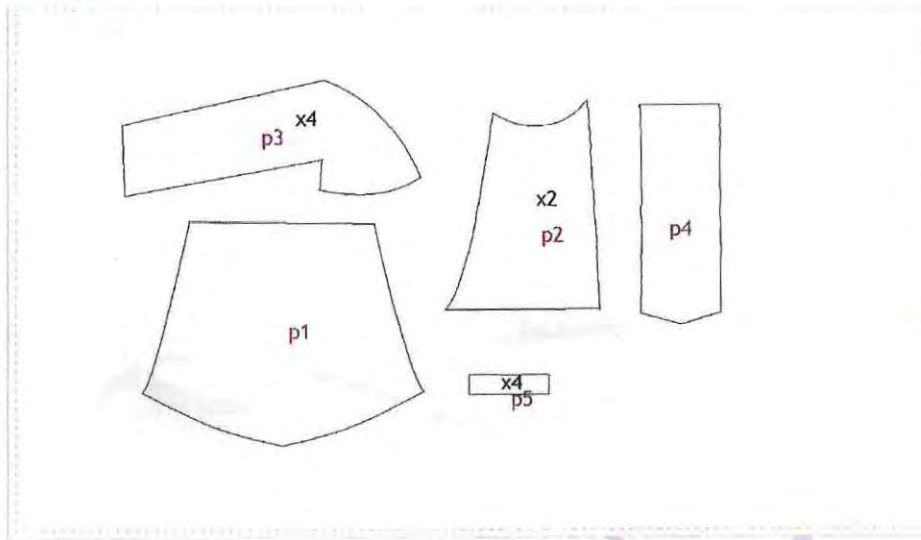
Patchwork

Observaciones

Las cintas de ajuste deben aplicarse en el momento de confección que dando fijadas en la costura interior a cada cinta se le deben coser 3 broches, antes de ser unida a la prenda.



MOLDAJE



Maquinaria para la Producción
 Maquina Recta
 Maquina Overlock

Etiquetado de la prenda



Armado de la Prenda

- 1 Cortar las piezas la cantidad de veces indicada, en la tela correspondiente según el dibujo
- 2 Unir p4 y p5 según sistema de adapte
- 3 Armar la delantera con p2 y p4
- 4 Unir delantera con p1 trasera
- 5 Unir ambas p3 ya unidas a lo armado, según dibujo técnico
- 6 Detalles

COSTO TOTAL MATERIALES:2765

Muestras físicas	Nombre Comercial	Composicion	Marca	Proveedor	Cantidad Mt. o Unid.	Valor Unidad	Valor total
	Gaza	100%Poliester		Texmundo Ltda.	1 mts.	1890	1890
	Bambula	40% Algodon 60%Poliester		Texmundo Ltda.	0.50 mts.	700	350
Broches				Albornoz y Lama Ltda	12 broches	25	300
Hilo		100% Poliester		Albornoz y Lama Ltda	1 unidad.	250	125
Cinta					1 metro	100	100

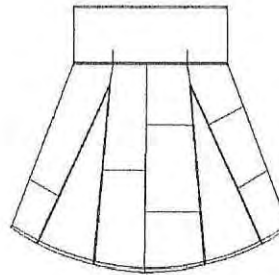
Ficha 7



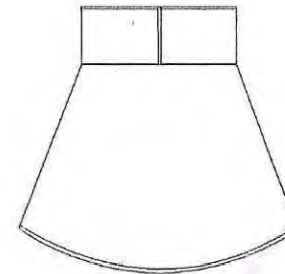
IDENTIFICACION DEL PRODUCTO

- Blusa • Código: 2-002 • Tallas: S-M-L •
- Colección: Lady Seventy •
- Temporada: Primavera/Verano •
- Diseñador: Jocelyn Ayala Montenegro •
- Fecha: Marzo 2008

DIBUJO TECNICO



Delantero



Espalda

INTERVENCIONES EN LA PRENDA



Sistema de Adapte

Patchwork

Intervención

Existen solo un tipo de intervención en esta prenda, el Sistema de Adapte

Características

Sistema de Adapte Fuelle triangular: Se ubica en la parte inferior de la de la prenda, en el sector del vientre su principal función es adaptarse al crecimiento de este dándole amplitud de manera graduada, a través de broches.

Esta compuesto 2 piezas triangulares que se cierran y esconden por medio de broches que al irse desbrochando entregan amplitud paulatinamente desde la parte inferior hacia la superior de a pieza.

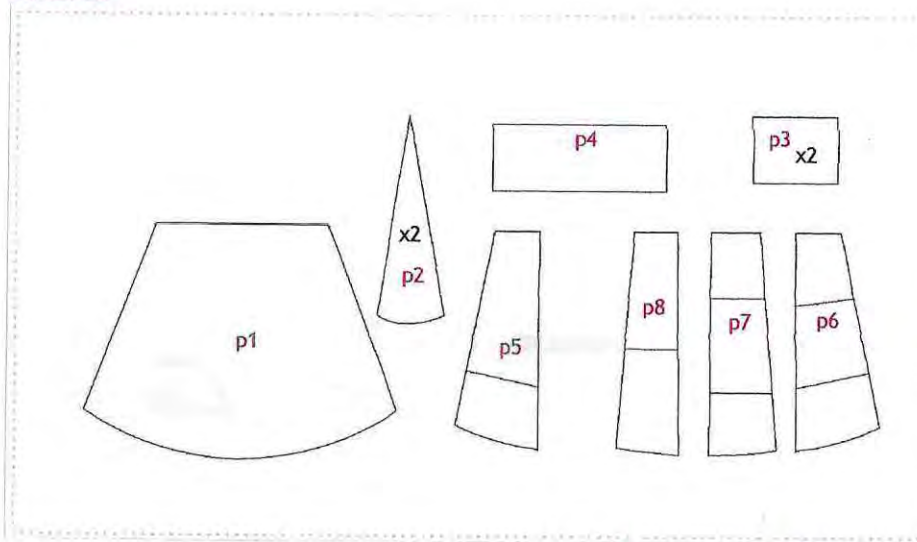
Observaciones

La pieza que entrega amplitud debe ser confeccionada según el esquema del detalle

Los broches se aplican entre la costura de unión de las pieza triangular.



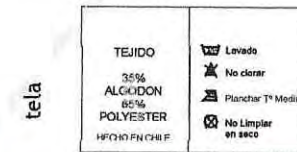
MOLDAJE



Maquinaria para la Producción

Maquina Recta
 Maquina Overlock

Etiquetado de la prenda



tela



tela



autoadhesivo

Armado de la Prenda

- 1 Cortar las piezas la cantidad de veces indicada.
- 2 Armar delantero con p2, p4, p5, p6, p7, p8, según dibujo técnico.
- 3 Armar sistema de adapte p2 según el detalle.
- 4 Armar espalda con p1 y p3
- 5 Unir delantera con espalda
- 6 Aplicar broches
- 7 Detalles

COSTO TOTAL MATERIALES:1620

Muestras físicas	Nombre Comercial	Composicion	Marca	Proveedor	Cantidad Mt. o Unid.	Valor Unidad	Valor total
	Bistretch	90%Poliester 10%Elastano		Supertelas Ltda.	0.5 mts.	790	395
	Popelina Bambula	40% Algodon 60%Poliester		Texmundo Ltda.	1 mts.	700	700
Broches				Albornoz y Lama Ltda	16 broches	25	400
Hilo		100% Poliester		Albornoz y Lama Ltda	1 unidad.	250	125

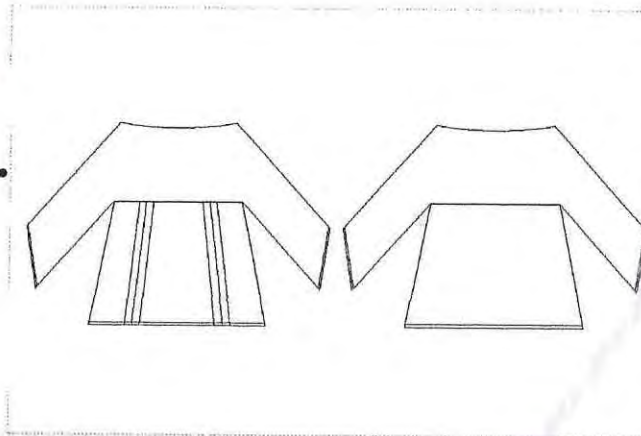


IDENTIFICACION DEL PRODUCTO

Blusa Gaza • Código 2-003 Tallas: S-M-L •
Colección: Lady Seventy •
Temporada: Primavera/Verano •
Diseñador: Jocelyn Ayala Montenegro •
Fecha: Marzo 2008



DIBUJO TECNICO



Delantero

Espalda

INTERVENCIONES EN LA PRENDA



Sistema de adapte

Patchwork

Intervención

Existen solo un tipo de intervención en esta prenda, el Sistema de Adapte

Características

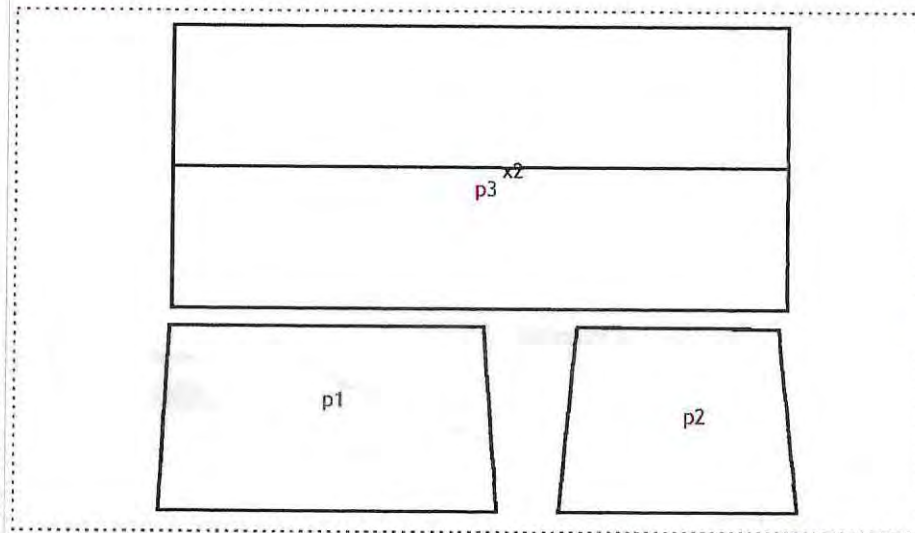
Sistema de Adapte Plisado: Se ubica en la parte inferior de la de la prenda, en el sector del vientre su principal función es adaptarse al crecimiento de este dándole amplitud de manera graduada, a través de broches. Esta compuesto por 3 pinzas que se cierran y fijan por medio de broches que al irse desbrochando entregan amplitud paulatinamente hacia el interior

Observaciones

Los broches se aplican después de confeccionada la prenda, cada pinza va en una separación de 1 cm.

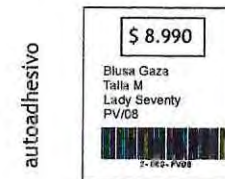


MOLDAJE



Maquinaria para la Producción
 Maquina Recta
 Maquina Overlock

Etiquetado de la prenda



Armado de la Prenda

- 1 Cortar las piezas la cantidad de veces indicada.
- 2 Marcar pinzas en p1
- 3 Unir cada p3 con p1 y p2
- 4 Unir delantero y trasero según dibujo técnico
- 5 Aplicar broches p4
- 6 Detalles

COSTO TOTAL MATERIALES:2665

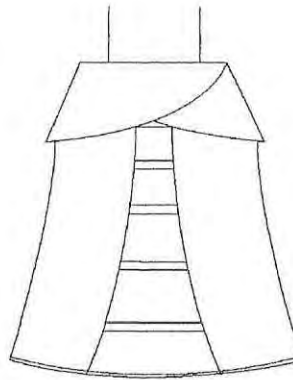
Muestras físicas	Nombre Comercial	Composicion	Marca	Proveedor	Cantidad Mt. o Unid.	Valor Unidad	Valor total
	Gaza	100%Poliester		Texmundo Ltda.	1 mts.	1890	1890
	Bambula	40% Algodon 60%Poliester		Texmundo Ltda.	0.50 mts.	700	350
Broches				Albornoz y Lama Ltda	12 broches	broches 25	300
Hilo		100% Poliester		Albornoz y Lama Ltda	1 unidad.	250	125



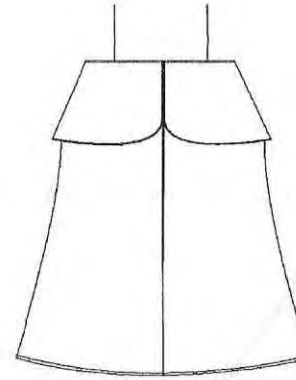
IDENTIFICACION DEL PRODUCTO

- Blusa Gasa • Código:2-004• Tallas: S-M-L •
- Colección: Lady Seventy •
- Temporada: Primavera/Verano •
- Diseñador: Jocelyn Ayala Montenegro •
- Fecha: Marzo 2008

DIBUJO TECNICO



Delantero



Espalda

Intervención

Existen solo un tipo de intervención en esta prenda, el Sistema de Adapte

Características

Sistema de Adapte recogido: Se ubica en la parte inferior de la de la prenda, en el sector del vientre su principal función es adaptarse al crecimiento de este dándole amplitud de manera graduada, a través de broches. Esta compuesto por una pieza que se recoge de manera graduada con 3 posiciones de manera horizontal, en cuatro sectores a lo largo de la pieza



INTERVENCIONES EN EL VESTUARIO



Sistema de Adapate

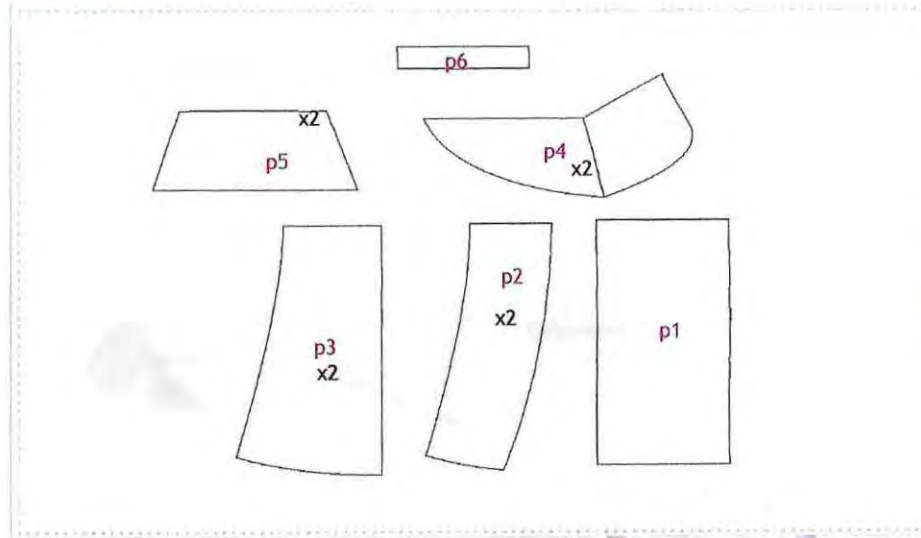
Patchwork

Observaciones

Las cintas de ajuste deben aplicarse en el momento de confección que dando fijadas en la costura interior a cada cinta se le deben coser 3 broches, antes de ser unida a la prenda.

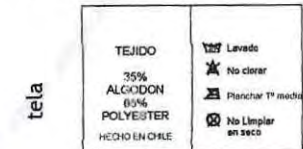


MOLDAJE



Maquinaria para la Producción
 Maquina Recta
 Maquina Overlock

Etiquetado de la prenda



Armado de la Prenda

- 1 Cortar las piezas la cantidad de veces indicada.
- 2 Armar p1 y p6 según sistema de adapte
- 3 Armar la parte espalda con p3 y p5
- 4 Armar delantero con p2, p3, p1 y p5
- 5 Unir delantero y espalda por los costados unir p4 según dibujo técnico
- 6 Detalles

COSTO TOTAL MATERIALES:2637

Ficha 10

Muestras físicas	Nombre Comercial	Composicion	Marca	Proveedor	Cantidad Mt. o Unid.	Valor Unidad	Valor total
	Gaza	100%Poliester		Texmundo Ltda.	0.80 mts.	1890	1512
	Bambula	40% Algodon 60%Poliester		Texmundo Ltda.	1 mts.	700	700
Cierres y broches				Albornoz y Lama Ltda	12 broches	25	300
Hilo		100% Poliester		Albornoz y Lama Ltda	1 unidad.	250	125

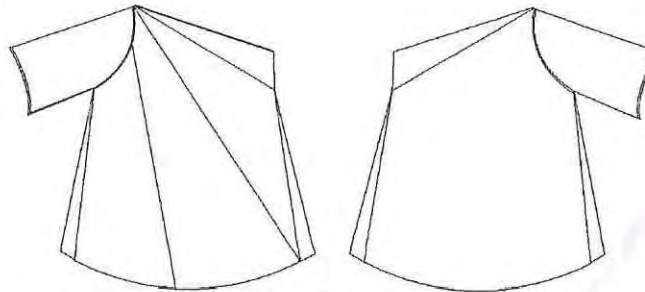


IDENTIFICACION DEL PRODUCTO

- Blusa • Código: 2-005 • Tallas: S-M-L •
- Colección: Lady Seventy •
- Temporada: Primavera/Verano •
- Diseñador: Jocelyn Ayala Montenegro •
- Fecha: Marzo 2008



DIBUJO TECNICO



Delantero

Espalda

INTERVENCIONES EN LA PRENDA



Sistema de Adapte

Patchwork

Intervención

Existen solo un tipo de intervención en esta prenda, el Sistema de Adapte

Características

Sistema de Adapte: Se ubica en la parte inferior de la de la prenda, en el sector del vientre su principal función es adaptarse al crecimiento de este dándole amplitud de manera graduada, a través de broches.

Esta compuesto 2 piezas triangulares que se cierran y esconden por medio de broches que al irse desbrochando entregan amplitud paulatinamente desde la parte inferior hacia la superior de a pieza.

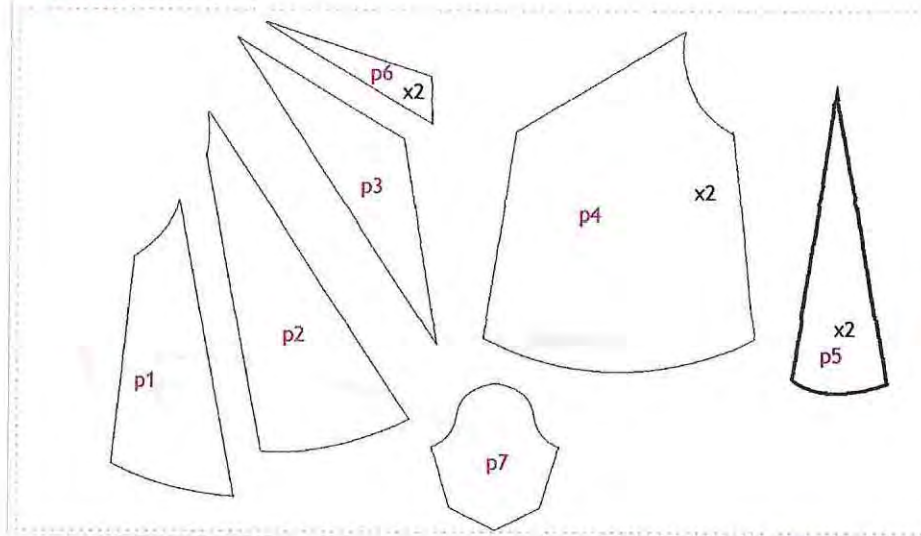
Observaciones

La pieza que entrega amplitud debe ser confeccionada según el esquema del detalle

Los broches se aplican entre la costura de unión de las pieza triangular.



MOLDAJE



Maquinaria para la Producción
 Maquina Recta
 Maquina Overlock

Etiquetado de la prenda



Armado de la Prenda

- 1 Cortar las piezas la cantidad de veces indicada.
- 2 Armar delantero con p1 p2 p3 p6
- 5 Armar la parte espalda con p4 y p6
- 6 Unir p5 a los costados y coser según detalle
- 7 Unir delantera con espalda
- 8 Unir p7 según dibujo técnico
- 9 Coser p8 sobre p3 pretina
- 12 Detalles

COSTO TOTAL MATERIALES:1270

Muestras físicas	Nombre Comercial	Composicion	Marca	Proveedor	Cantidad Mt. o Unid.	Valor Unidad	Valor total
	Bambula o Creep	100%Poliester		Supertelas Ltda.	0.5 mts.	790	395
	Popelina	40% Algodon 60%Poliester		Texmundo Ltda.	0.5 mts.	700	350
	Broches			Albornoz y Lama Ltda	16 broches	25	400
	Hilo	100% Poliester		Albornoz y Lama Ltda	1 unidad.	250	125

Ficha 11



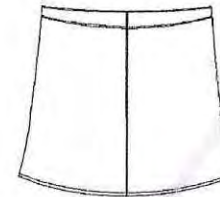
IDENTIFICACION DEL PRODUCTO

- Blusa • Código: 2-006 • Tallas: S-M-L •
- Colección: Lady Seventy •
- Temporada: Primavera/Verano •
- Diseñador: Jocelyn Ayala Montenegro •
- Fecha: Marzo 2008

DIBUJO TECNICO



Delantero



Espalda

INTERVENCIONES EN LA PRENDA



Sistema de Adapte

Patchwork

Intervención

Existen solo un tipo de intervención en esta prenda, el Sistema de Adapte

Características

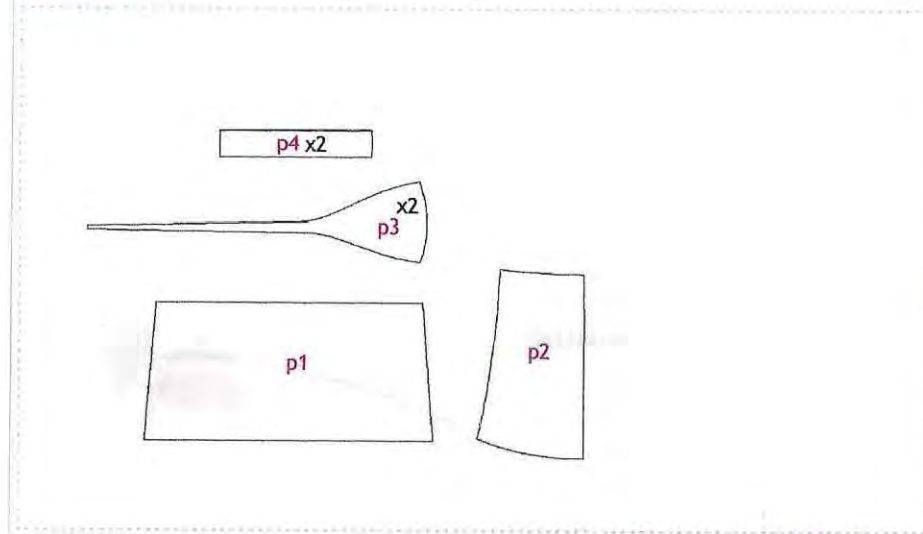
Sistema de Adapte Plisado: Se ubica en la parte inferior de la de la prenda, en el sector del vientre su principal función es adaptarse al crecimiento de este dándole amplitud de manera graduada, a través de broches. Esta compuesto por 3 pinzas que se cierran y fijan por medio de broches que al irse desbrochando entregan amplitud paulatinamente hacia el interior

Observaciones

Los broches se aplican después de confeccionada la prenda, cada pinza va en una separación de 1 cm.



MOLDAJE



Maquinaria para la Producción
 Maquina Recta
 Maquina Overlock

Etiquetado de la prenda



Armado de la Prenda

- 1 Cortar las piezas la cantidad de veces indicada.
- 2 Marcar pinzas en p1
- 3 Unir cada p2 con p4 y armar espalda
- 4 Unir p3 y p2 ya armar delantero
- 5 Unir delantero y trasero según dibujo técnico
- 6 Aplicar broches y p4
- 7 Detalles

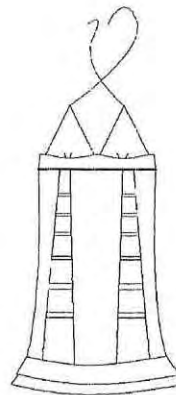
COSTO TOTAL MATERIALES:1525

Ficha 12

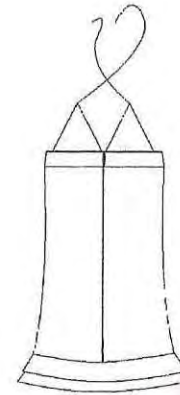
Muestras físicas	Nombre Comercial	Composicion	Marca	Proveedor	Cantidad Mt. o Unid.	Valor Unidad	Valor total
	Popelina	40% Algodon 60%Poliester		Supertelas Ltda.	1 mts.	790	790
	Popelina Bambula	40% Algodon 60%Poliester		Texmundo Ltda.	0.50 mts.	700	350
Cierres y broches				Albornoz y Lama Ltda	12 broches	broches 25	300
Hilo		100% Poliester		Albornoz y Lama Ltda	1 unidad.	250	125



DIBUJO TECNICO



Delantero



Espalda

IDENTIFICACION DEL PRODUCTO

- Vestido • Código: 3-001 • Tallas: S-M-L •
- Colección: Lady Seventy •
- Temporada: Primavera/Verano •
- Diseñador: Jocelyn Ayala Montenegro •
- Fecha: Marzo 2008



INTERVENCIONES EN LA PRENDA



Sistema de Adapte

Intervención

Existen solo un tipo de intervención en esta prenda, el Sistema de Adapte

Características

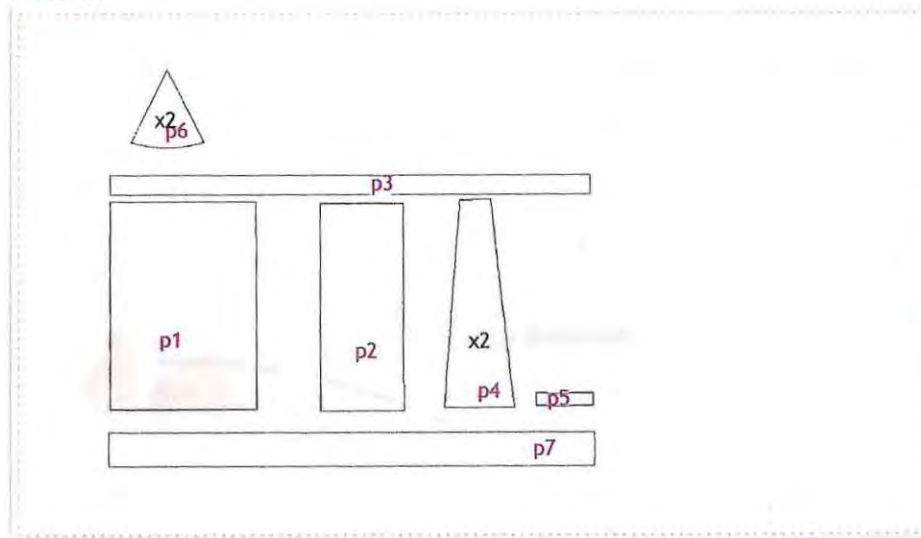
Sistema de Adapte Recogido: Se ubica en la parte inferior de la de la prenda, en el sector del vientre su principal función es adaptarse al crecimiento de este dándole amplitud de manera graduada, a través de broches. Esta compuesto por una pieza que se recoge de manera graduada con 3 posiciones de manera horizontal, en cuatro sectores a lo largo de la pieza

Observaciones

Las cintas de ajuste deben aplicarse en el momento de confección que dando fijadas en la costura interior a cada cinta se le deben coser 3 broches, antes de ser unida a la prenda.

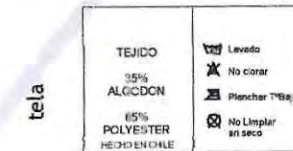


MOLDAJE



Maquinaria para la Producción
 Maquina Recta
 Maquina Overlock

Etiquetado de la prenda



tela



tela



autoadhesivo

Armado de la Prenda

- 1 Cortar las piezas la cantidad de veces indicada, en la tela correspondiente según el dibujo
- 2 Unir p4 y p5 según sistema de adapte
- 3 Armar la delantera con p2 y p4
- 4 Unir delantera con p1 trasera
- 5 Unir p6 y p3 ya unidas armar con las anteriores según dibujo técnico
- 6 Unir en la parte inferior p7
- 7 Detalles

COSTO TOTAL MATERIALES:3559

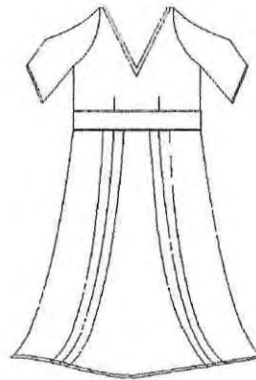
Muestras físicas	Nombre Comercial	Composicion	Marca	Proveedor	Cantidad Mt. o Unid.	Valor Unidad	Valor total
	Gaza	100%Poliester		Texmundo Ltda.	0.60 mts.	1890	1134
	Bambula	40% Algodon 60%Poliester		Texmundo Ltda.	1.50 mts.	700	1050
	Broches Cierre			Albornoz y Lama Ltda	40 broches cierre 20 cm	25 150	1000 150
	Hilo Cinta	100% Poliester		Albornoz y Lama Ltda	1 unidad. 1 metro	250 100	125 100



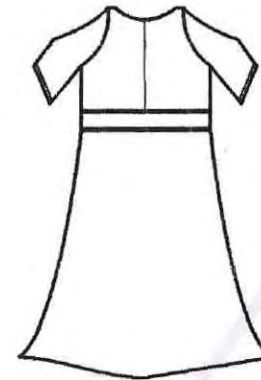
IDENTIFICACION DEL PRODUCTO

- Vestido • Código: 3-002 • Tallas: S-M-L •
- Colección: Lady Seventy •
- Temporada: Primavera/Verano •
- Diseñador: Jocelyn Ayala Montenegro •
- Fecha: Marzo 2008

DIBUJO TECNICO



Delantero



Espalda

INTERVENCIONES EN LA PRENDA



Sistema de Adapte

Patchwork

Intervención

Existen solo un tipo de intervención en esta prenda, el Sistema de Adapte

Características

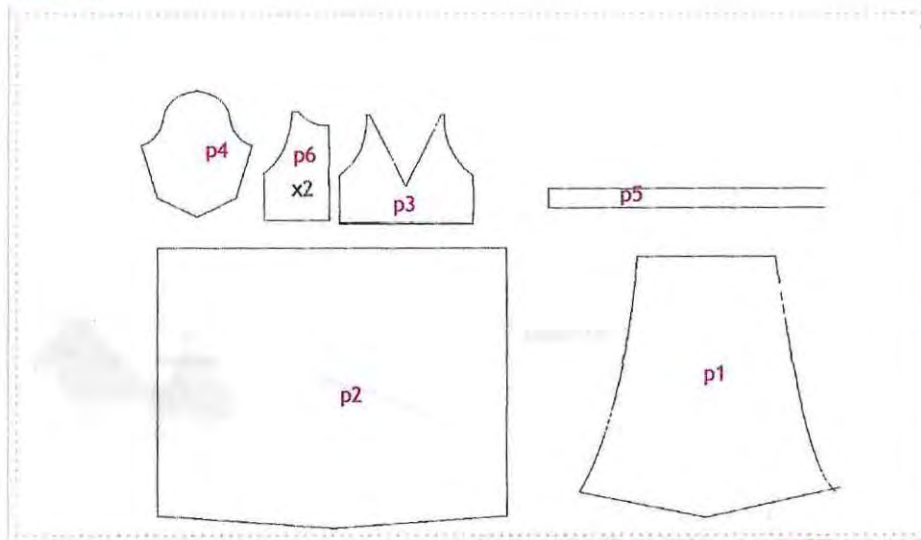
Sistema de Adapte Plisado: Se ubica en la parte inferior de la de la prenda, en el sector del vientre su principal función es adaptarse al crecimiento de este dándole amplitud de manera graduada, a través de broches. Esta compuesto por 3 pínas que se cierran y fijan por medio de broches que al irse desbrochando entregan amplitud paulatinamente hacia el interior

Observaciones

Los broches se aplican después de confeccionada la prenda, cada pinza va en una separación de 1 cm.

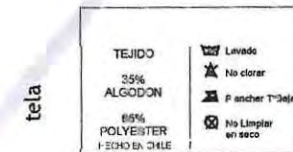


MOLDAJE



Maquinaria para la Producción
 Maquina Recta
 Maquina Overlock

Etiquetado de la prenda



Armado de la Prenda

- 1 Cortar las piezas la cantidad de veces indicada, en la tela correspondiente según el dibujo
- 2 Marcar pinsas en p2y luego unir comp5 y p3
- 3 unir p1 con p6 formando la parte trasera
- 4 Unir delantera con trasera
- 5 Unir ambas p4 a lo armado, según dibujo técnico
- 6 Detalles

COSTO TOTAL MATERIALES:3960

Muestras físicas	Nombre Comercial	Composicion	Marca	Proveedor	Cantidad Mt. o Unid.	Valor Unidad	Valor total
	Gaza	100%Poliester		Texmundo Ltda.	1.50 mts.	1890	2835
	Bambula	40% Algodon 60%Poliester		Texmundo Ltda.	0.50 mts.	700	350
Broches Cierre				Albornoz y Lama Ltda	20 broches cierre 20 cm	25 150	500 150
Hilo		100% Poliester		Albornoz y Lama Ltda	1 unidad.	250	125

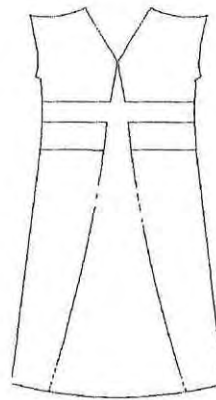


IDENTIFICACION DEL PRODUCTO

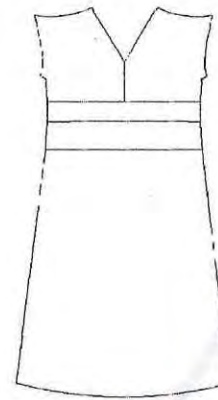
- Vestido • Código: 3-003 • Tallas: S-M-L •
- Colección: Lady Seventy •
- Temporada: Primavera/Verano •
- Diseñador: Jocelyn Ayala Montenegro •
- Fecha: Marzo 2008



DIBUJO TECNICO



Delantero



Espalda

INTERVENCIONES EN LA LAMINA



Delantero

Espalda

Intervención

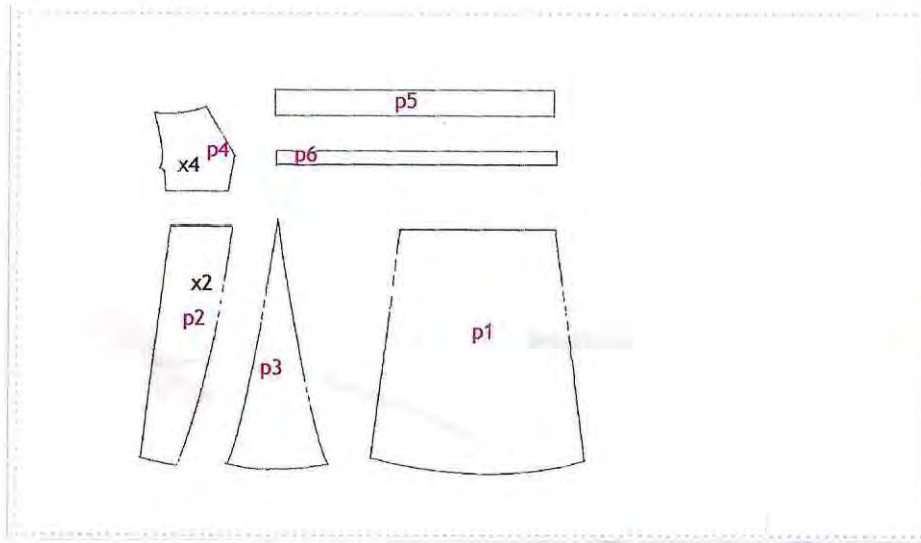
Existen solo un tipo de intervención en esta prenda, el Sistema de Adapte

Características

Sistema de Adapte: Se ubica en la parte inferior de la de la prenda, en el sector del vientre su principal función es adaptarse al crecimiento de este dándole amplitud de manera graduada, a través de broches.
 Esta compuesto 2 piezas triangulares que se cierran y esconden por medio de broches que al irse desbrochando entregan amplitud paulatinamente desde la parte inferior hacia la superior de a pieza.

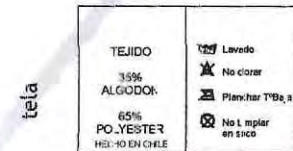
Observaciones

La pieza que entrega amplitud debe ser confeccionada según el esquema del detalle
 Los broches se aplican entre la costura de unión de las pieza triangular.



Maquinaria para la Producción
 Maquina Recta
 Maquina Overlock

Etiquetado de la prenda



Armado de la Prenda

- 1 Cortar las piezas la cantidad de veces indicada, en la tela correspondiente según el dibujo
- 2 Unir p2 , p2,p1
- 3 luego unir con p5 y p5
- 4 Unir delantera con p1 trasera
- 5 Unir ambas p3 ya unidas a lo armado,
- según dibujo técnico
- 6 Armar la parte superior con p4 y luego unir alo armado

COSTO TOTAL MATERIALES:3240

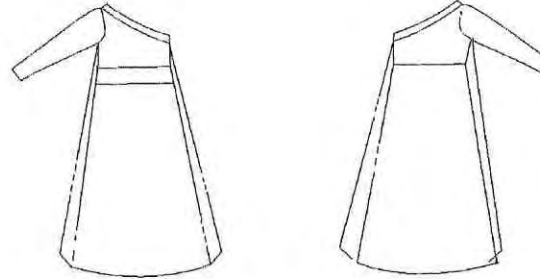
Muestras físicas	Nombre Comercial	Composicion	Marca	Proveedor	Cantidad Mt. o Unid.	Valor Unidad	Valor total
	Gaza	100%Poliester		Texmundo Ltda.	1 mts.	1890	1890
	Bambula Popelina	40% Algodon 60%Poliester		Texmundo Ltda.	1 mts.	700	700
Broches Cierre				Albornoz y Lama Ltda	20 broches cierre 20 cm	25 150	500 150
Hilo Cinta		100% Poliester		Albornoz y Lama Ltda	1 unidad.	250	125



IDENTIFICACION DEL PRODUCTO

- Vestido • Código: 3-004 • Tallas: S-M-L •
- Colección: Lady Seventy •
- Temporada: Primavera/Verano •
- Diseñador: Jocelyn Ayala Montenegro •
- Fecha: Marzo 2008

DIBUJO TECNICO



Delantero

Espalda

INTERVENCIONES EN LA LAMINA



Delantero

Espalda

Intervención

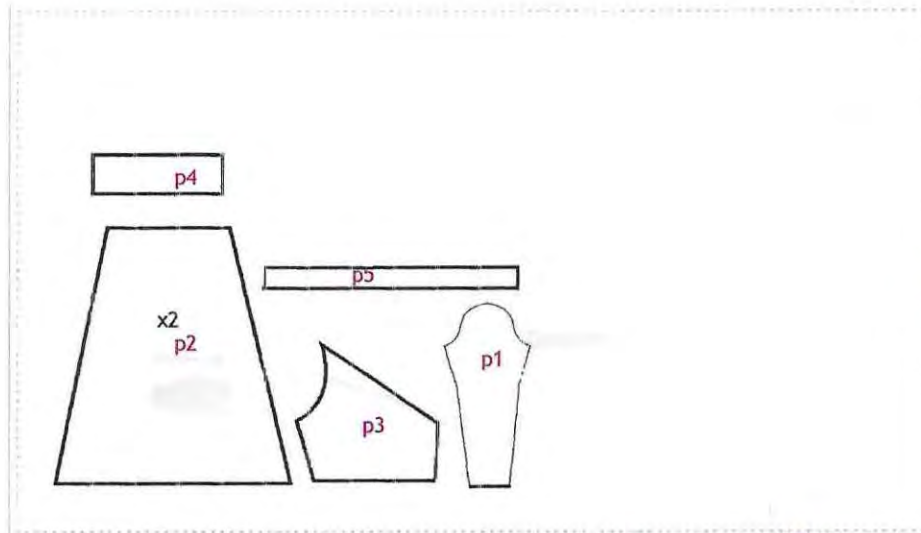
Existen solo un tipo de intervención en esta prenda, el Sistema de Adapte

Características

Sistema de Adapte: Se ubica en la parte inferior de la de la prenda, en el sector del vientre su principal función es adaptarse al crecimiento de este dándole amplitud de manera graduada, a través de broches. Esta compuesto por una pieza que se recoge de manera graduada con 3 posiciones de manera horizontal, en cuatro sectores a lo largo de la pieza

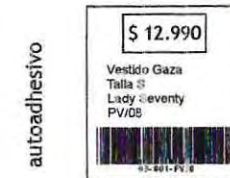
Observaciones

Las cintas de ajuste deben aplicarse en el momento de confección que dando fijadas en la costura interior a cada cinta se le deben coser 3 broches, antes de ser unida a la prenda.



Maquinaria para la Producción
 Maquina Recta
 Maquina Overlock

Etiquetado de la prenda



Armado de la Prenda

- 1 Cortar las piezas la cantidad de veces indicada, en la tela correspondiente según el dibujo
- 2 Unir p5 y p2, luego p4
- 3 Armar p3 y p1
- 4 Unir delantera con p1 trasera
- 5 Unir ambas p3 ya unidas a lo armado, según dibujo técnico
- 6 Detalles

COSTO TOTAL MATERIALES: 3589

Ficha 16

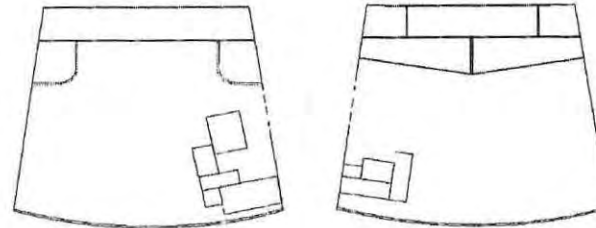
Muestras físicas	Nombre Comercial	Composicion	Marca	Proveedor	Cantidad Mt. o Unid.	Valor Unidad	Valor total
	Gaza	100%Poliester		Texmundo Ltda.	0.60 mts.	1890	1134
	Bambula	40% Algodon 60%Poliester		Texmundo Ltda.	1.50 mts.	700	1050
Broches Cierre				Albornoz y Lama Ltda	40 broches cierre 20 cm	25 150	1000 150
Hilo Cinta		100% Poliester		Albornoz y Lama Ltda	1 unidad. 1 metro	250 100	125 100



DIBUJO TECNICO

IDENTIFICACION DEL PRODUCTO

- Falda • Código: 4-001 • Tallas: S-M-L •
- Colección: Lady Seventy •
- Temporada: Primavera/Verano •
- Diseñador: Jocelyn Ayala Montenegro •
- Fecha: Marzo 2008



Delantero

Espalda



INTERVENCIONES EN LA LAMINA



Sistema de Adapte

Patchwork

Intervención

Existen dos tipos de intervenciones en la prenda, la primera de características funcionales: *Sistema de Adapte*, y la segunda principalmente estética: aplicación de Patchwork.

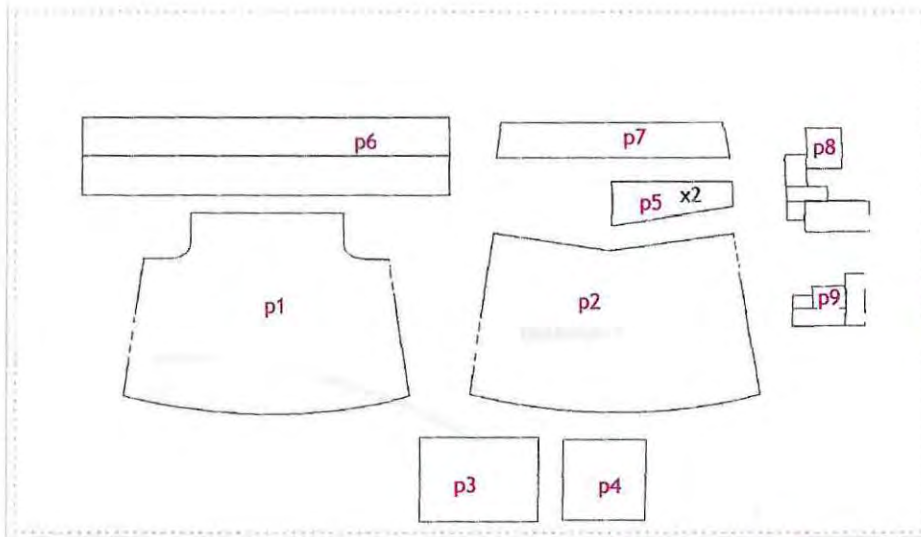
Características

Sistema de Adapte: Se ubica en la parte superior de la prenda, en el sector del vientre su principal función es adaptarse al crecimiento de este dándole amplitud de manera graduada, a través de broches la pretina al acomodarse también cumple la función de sujeción para el vientre en su parte baja. Esta compuesto por cierres interiores ocultos en el bolsillo que al bajarse permiten la movilidad de la pretina.

Patchwork: aplicación de trozos cuadrados de tela, cuya función estética promueve principalmente la coordinación con las prendas superiores de la colección.

Observaciones

La pieza que entrega movilidad del sistema de adapte debe ser unida la parte delantera antes del armado del pantalón, el Patchwork debe ser aplicado sobre la pieza delantera antes de la unión con la espalda del pantalón. Los broches se aplican antes de unir la pretina.



Maquinaria para la Producción
 Maquina Recta
 Maquina Overlock

Etiquetado de la prenda



tela

tela



autoadhesivo



Armado de la Prenda

- 1 Cortar las piezas la cantidad de veces indicada.
- 5 Armar la parte espalda con p2 p5 y p7
- 6 Armar p3 y p4 según detalle, y unir delantera p1 y p6
- 7 Unir delantera con espalda
- 8 Aplicar broches
- 9 Coser p8 sobre P9 pretina
- 12 Detalles

COSTO TOTAL MATERIALES:1895

Muestras físicas	Nombre Comercial	Composicion	Marca	Proveedor	Cantidad Mt. o Unid.	Valor Unidad	Valor total
	Bistretch	90%Poliester 10%Elastano		Supertelas Ltda.	1 mts.	790	790
	Popelina Bambula	40% Algodon 60%Poliester		Texmundo Ltda.	0.20 mts.	700	140
Cierres y broches				Albornoz y Lama Ltda	2 cierres 12cm. 6 broches	cierres 120 broches 100	840
Hilo		100% Poliester		Albornoz y Lama Ltda	1 unidad.	250	125

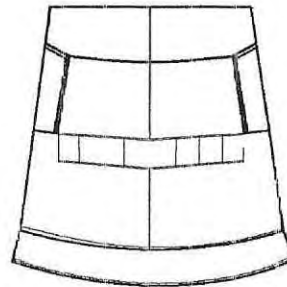


IDENTIFICACION DEL PRODUCTO

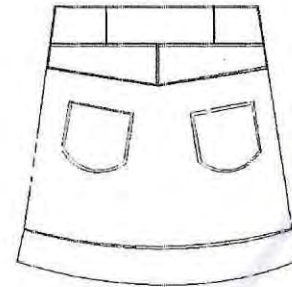
- Falda • Código: 5-002 • Tallas: S-M-L •
- Colección: Lady Seventy •
- Temporada: Primavera/Verano •
- Diseñador: Jocelyn Ayala Montenegro •
- Fecha: Marzo 2008



DIBUJO TECNICO

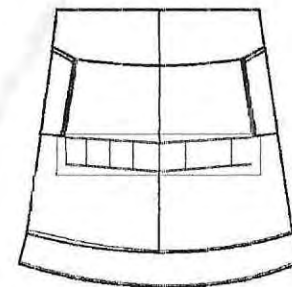


Delantero



Espalda

INTERVENCIONES EN LA PRENDA



Sistema de Adapte

Patchwork

Intervención

Existen dos tipos de intervenciones en la prenda, la primera de características funcionales: *Sistema de Adapte*, y la segunda principalmente estética: aplicación de *Patchwork*.

Características

Sistema de Adapte: Se ubica en la parte superior de la prenda, en el sector del vientre su principal función es adaptarse al crecimiento de este dándole amplitud de manera graduada, la pretina al acomodarse también cumple la función de sujeción para el vientre en su parte baja. Esta compuesto por cierres exteriores que a bajarse permiten la movilidad de la pretina, a la vez posee un corte en el sector abdominal que disminuye la presión en el sector abdominal.

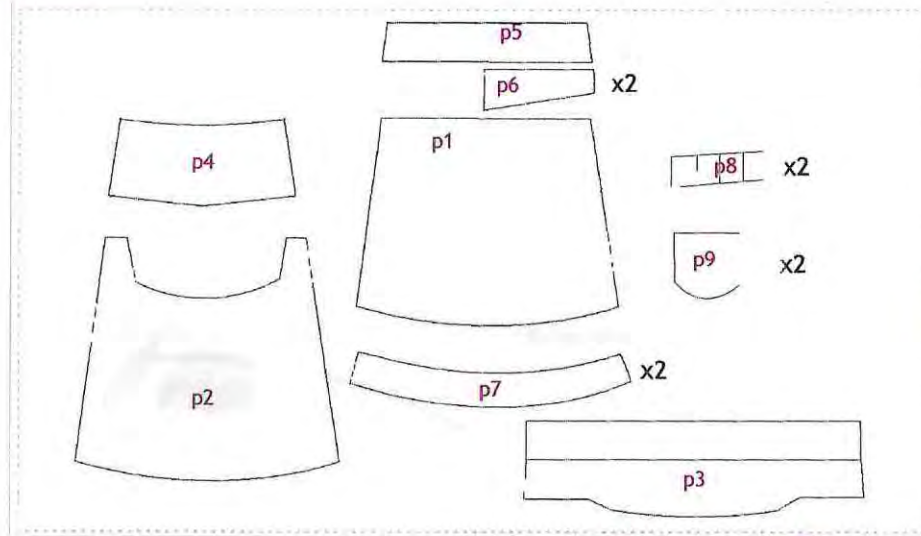
Patchwork: aplicación de trozos cuadrados de tela, cuya función estética promueve principalmente la coordinación con las prendas superiores

Observaciones

La pieza que entrega movilidad del sistema de adapte debe ser unida la parte delantera antes del armado del pantalón, posteriormente el *Patchwork* debe ser aplicado sobre esta pieza y antes de la unión de las partes delantera y espalda del pantalón. Los broches se aplican antes de unir la pretina.



MOLDAJE



Maquinaria para la Producción
 Maquina Recta
 Maquina Overlock

Etiquetado de la prenda



Armado de la Prenda

- 1 Cortar las piezas la cantidad de veces indicada.
- 2 Aplicar p4 sobre p2
- 3 Aplicar 3 sobre las anteriores
- 4 Armar la parte espalda con p1 p5 p6 y p7
- 5 Unir delantera con espalda
- 6 Aplicar broches
- 7 Aplicar p8 y p9 según dibujo técnico
- 10 Detalles

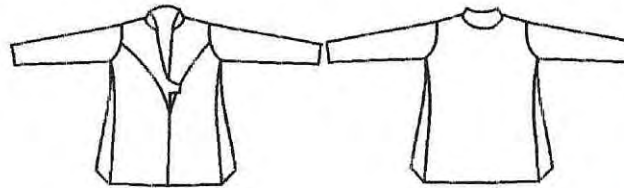
COSTO TOTAL MATERIALES:1895

Muestras físicas	Nombre Comercial	Composicion	Marca	Proveedor	Cantidad Mt. o Unid.	Valor Unidad	Valor total
	Bistretch	100%Poliester		Supertelas Ltda.	1 mts.	790	790
	Popelina Bambula	40% Algodon 60%Poliester		Texmundo Ltda.	0.20 mts.	700	140
Cierres y broches				Albornoz y Lama Ltda	2 cierres 12cm. 6 broches	cierres 120 broches 100	840
Hilo		100% Poliester		Albornoz y Lama Ltda	1 unidad.	250	125



IDENTIFICACION DEL PRODUCTO

- Chaqueta • Código: 5-001 • Tallas: S-M-L •
- Colección: Lady Seventy •
- Temporada: Primavera/Verano •
- Diseñador: Jocelyn Ayala Montenegro •
- Fecha: Marzo 2008



Delantero

Espalda

INTERVENCIONES EN LA PRENDA



Sistema de Adapte

Patchwork

Intervención

Existen solo un tipo de intervención en esta prenda, el Sistema de Adapte

Características

Sistema de Adapte: Se ubica en la parte lateral de la prenda, en el sector del vientre su principal función es adaptarse al crecimiento de este dándole amplitud de manera graduada, a través de broches. Esta compuesto por una pieza triangular.

Observaciones

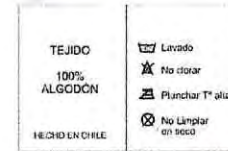
Las cintas de ajuste deben aplicarse en el momento de confección que dando fijadas en la costura interior a cada cinta se le deben coser 3 broches, antes de ser unida a la prenda.



Maquinaria para la Producción

Maquina Recta
 Maquina Overlock

Etiquetado de la prenda



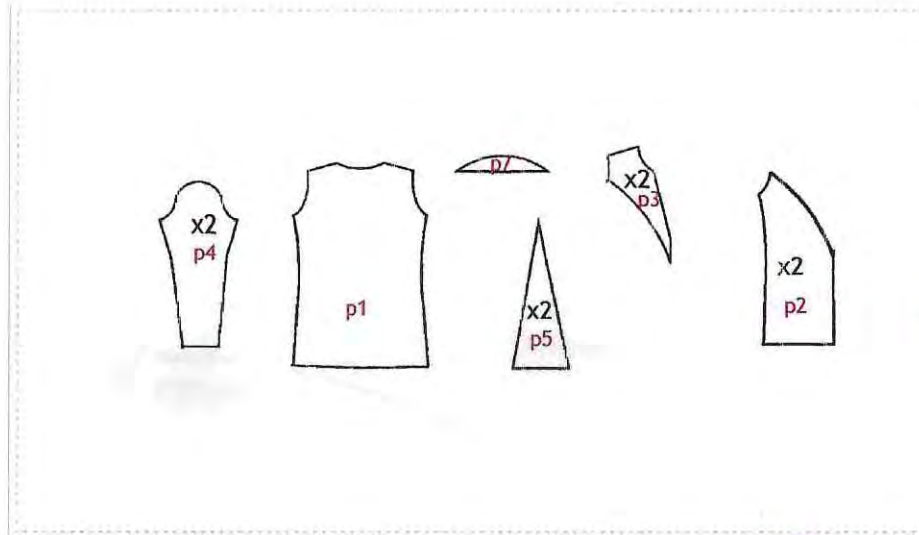
tela



tela





autoadhesivo



Armado de la Prenda

- 1 Cortar las piezas la cantidad de veces indicada, en la tela correspondiente según el dibujo
- 2 Unir p3 y p2 formando delantero
- 3 unir p7 con p1
- 4 Unir p4 con p5
- 5 unir p4 al delantero y espalda
- 6 Detalles

COSTO TOTAL MATERIALES:3600

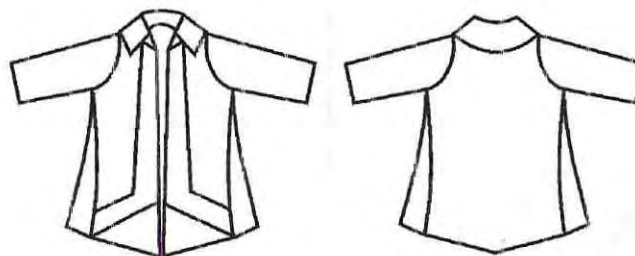
Muestras físicas	Nombre Comercial	Composicion	Marca	Proveedor	Cantidad Mt. o Unid.	Valor Unidad	Valor total
	mezclilla	100%Poliester		Texmundo Ltda.	1.5 mts.	1250	1250
	popelina	40% Algodon 60%Poliester		Texmundo Ltda.	0.50 mts.	700	350
Broches Cierre				Albornoz y Lama Ltda	40 broches cierre 20 cm	25 150	1000 150
Hilo Cinta		100% Poliester		Albornoz y Lama Ltda	1 unidad. 1 metro	250 100	125 100



DIBUJO TECNICO

IDENTIFICACION DEL PRODUCTO

Pantalón • Código: 1-001 • Tallas: S-M-L •
Colección: Lady Seventy •
Temporada: Primavera/Verano •
Diseñador: Jocelyn Ayala Montenegro •
Fecha: Marzo 2008



Delantero

Espalda

INTERVENCIONES EN LA LAMINA



Intervención

Existen solo un tipo de intervención en esta prenda, el Sistema de Adapte

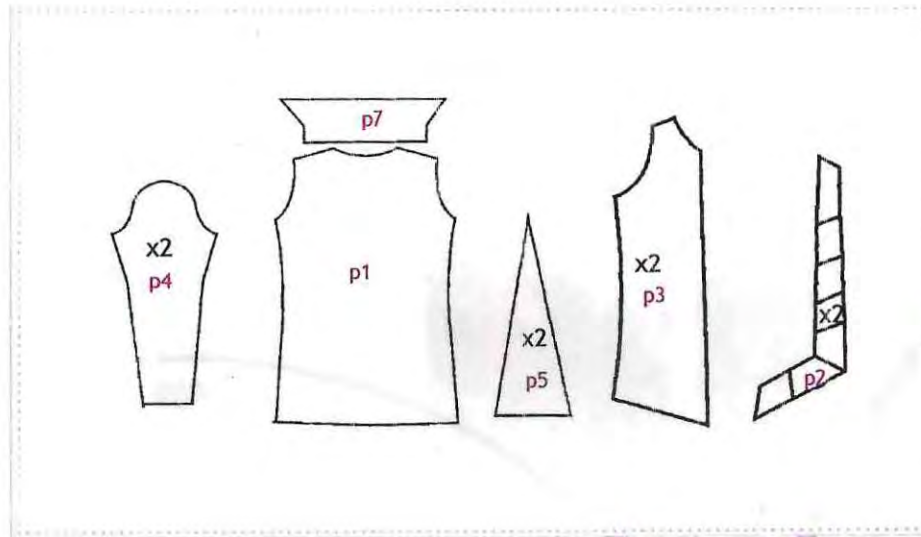
Características

Sistema de Adapte: Se ubica en la parte inferior de la de la prenda, en el sector del vientre su principal función es adaptarse al crecimiento de este dándole amplitud de manera graduada, a través de broches.

Esta compuesto por una pieza que se recoge de manera graduada con 3 posiciones de manera horizontal, en cuatro sectores a lo largo de la pieza

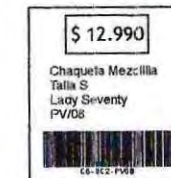
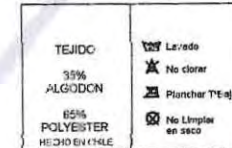
Observaciones

Las cintas de ajuste deben aplicarse en el momento de confección que dando fijadas en la costura interior a cada cinta se le deben coser 3 broches, antes de ser unida a la prenda.



Maquinaria para la Producción
 Maquina Recta
 Maquina Overlock

Etiquetado de la prenda



Armado de la Prenda

- 1 Cortar las piezas la cantidad de veces indicada, en la tela correspondiente según el dibujo
- 2 Unir p1 con p5 y p7
- 3 Unir la delantera con P1
- 4 Unir delantera con p1 trasera
- 5 Unir p4 y por ultimo aplicar p2

Muestras físicas	Nombre Comercial	Composicion	Marca	Proveedor	Cantidad Mt. o Unid.	Valor Unidad	Valor total
	Mezclilla	100%Algodon		Texmundo Ltda.	1.50 mts.	1290	1935
Broches Cierre				Albornoz y Lama Ltda	40 broches cierre 20 cm	25 150	1000 150
Hilo Cinta		100% Poliester		Albornoz y Lama Ltda	1 unidad. 1 metro	250 100	125 100

COSTO TOTAL MATERIALES:3310

Ficha 20

Fotografias de Producto en uso





4. Sistema de Producto



Etiquetado del Producto



Etiqueta de tela
 2cm. x 5 cm.

TEJIDO 100% ALGODÓN HECHO EN CHILE	<input checked="" type="checkbox"/> Lavado ✘ No clorar <input checked="" type="checkbox"/> Planchar T° alta ✘ No Limpiar en seco
---	---

TEJIDO 30% POLYESTER 70% ALGODÓN HECHO EN CHILE	<input checked="" type="checkbox"/> Lavado ✘ No clorar <input checked="" type="checkbox"/> Planchar T° alta ✘ No Limpiar en seco
---	---

Etiqueta de tela
 2cm. x 4 cm.



Etiqueta de cartón
 10 cm. x 5 cm.

Embalaje

Bolsa Plástica

- 52 x 38
- 40 x 30
- 30 x 25

Bolsa Papel

- 29 x 40
- 29 x 20
- 20 x 15



Marketing





Las imágenes pueden ser utilizadas como flyer, como imágenes jpg en los sitios web, postales o avisos en revistas o diarios, también se pueden construir pendones y letreros para el local

1. Plan de Negocios

Resumen Ejecutivo

Descripción de la Empresa

adap es una pyme dedicada al diseño y comercialización de productos textiles que nace de la necesidad de entregar innovación en el campo del vestuario y la indumentaria para mujeres embarazadas, de un estrato socioeconómico medio que principalmente adquieren su vestimenta en el mercado masivo (c2y c3) en un rango de edad ente los 23 y 35 años

La idea de negocio surge por el descontento con las prendas existentes en el mercado debido a una serie de factores negativos tales como:

- El corto plazo de uso de las prendas maternas.
- Masificación de las prendas elasticadas
- La poca inversión en diseño de parte de los fabricantes

MISION

Empresa dedicada al diseño y comercialización de prendas adaptable para mujeres embarazadas, que logran satisfacer necesidades en cuanto al desarrollo y creación de la imagen personal de ellas, proporcionando estilos acordes con la moda actual

VISIÓN

Posicionarse como una empresa líder a nivel nacional en el diseño de productos de vestuario y accesorios para el proceso de la maternidad en todas sus etapas, introduciendo también vestuario y accesorios dirigidos a los recién nacidos.

Descripción de administrativa de la empresa

La administración será una cantidad mínima de empleados y la producción y fabricación de los productos será a través de *talleres satélites* con el fin de abaratar costos en cuanto a maquinaria y mantención, y además fomentar el dar oportunidades de trabajo a microempresarias de la costura.

La Pyme funcionará de la siguiente manera:

- Gerente encargado de la administración general, del Diseño y la Comunicación visual de los productos y la empresa, dueño del patrimonio total de la empresa.
- Una modelista y cortadora
- Una vendedora y encargada de la tienda, dedicada a la atención del público y del local en si.
- Auxiliar encargada de la terminación final (ojales, hilachas, planchado y doblado) de los productos y el embalaje y el orden.

El producto

El producto inicial de esta empresa dedicada a la imagen estética de la mujer embarazada será una colección de *Vestuario Maternal*, la cual se presenta con 20 prendas, cada una de estas prendas posee sistemas de adapte los cuales permiten que el vestuario se ajuste a los cambios morfológicos de la mujer embarazada, y podrán utilizarse posteriormente al embarazo.

La materialidad a utilizar en las prendas propuesta por esta Pyme son telas naturales como Lino y Algodón; y sintéticas como Popelina, Bengalina y Poliéster.

Dependiendo del estilo y las tendencias las telas pueden variar.

El tallaje de las prendas se presentan en S M y L, pudiendo extenderse a XS, XL y XXL dependiendo de la demanda. el producto se encuentra en una etapa inicial y obviamente variara y mejorara los sistemas de adapte integrados, estos son la principal innovación del producto debido a que su utilización no ha sido muy desarrollada en el mercado nacional.

El Mercado

El mercado de las prendas maternas se encuentra en un periodo de acomodación a las necesidades de la mujer actual, debido al cambio que se ha producido en su desarrollo personal, la cifra de mujeres presentes en la fuerza laboral del país se ha incrementado, ya no son las mismas mujeres de hace 20 años relegadas al cuidado del hogar realizan otras actividades ya sea estudios o

trabajo, por lo que su necesidad de estética e imagen a proyectar con su vestuario se ha tornado más exigente, y no están dispuestas a perderla durante el embarazo, y es por eso que los productores de prendas maternas han tenido que acomodarse y seguir las tendencias de la moda en la confección de sus productos sin embargo la mayoría de las mujeres no se siente 100% conforme con lo que encuentra en el mercado.

La Competencia

La competencia directa y principal son Pymes fabricantes nacionales presentes en el mercado masivo del sector Patronato, debido a que el usuario al cual esta dirigido esta propuesta es el principal comprador en este mercado.

Hoy en día existe una amplia gama de marcas que ofrecen vestuario maternal, donde varían sus precios y calidad dependiendo del prestigio que ha adquirido cada una en el mercado con el correr del tiempo, la competencia directa a los productos que se están proponiendo son las Pymes fabricantes de Vestuario Maternal presentes en el mercado masivo principalmente las que se encuentran en el barrio Patronato.

La principal ventaja frente a estos productos es la aplicación en ellos de un sistema de adapte que permita graduar su tamaño, según sea necesario, y además posean la ventaja de poder utilizarlas después del embarazo.

Las Ventas y el Marketing

Los productos de adap serán vendidos de manera directa en las tiendas ubicadas en Patronato, la

introducción de la marca a los consumidores se realizara a través de publicidad en sitios Web y blogs relacionados con el embarazo y la maternidad, a la vez se distribuirán cupones de descuento en el sector y vía web,



Análisis de las 4 P

PRODUCTO	Prendas de vestir, con sistema de adapte diseñadas de acuerdo a las necesidades físicas de la mujer embarazada, están dirigidos a un público femenino de clase media (c2 y c3) en un rango de edad entre 23 y 35 años, que frecuenta y adquiere productos en el mercado de consumo masivo.
PLAZA:	Los productos se encuentran disponibles en las tiendas adap ubicadas en el barrio Patronato, y también pueden ser adquiridos a través de la pagina Web, www.adapvestaurio.cl .
PRECIO:	Los precios oscilan de acuerdo a la prenda: Pantalones jeans: \$10990 Pantalones tela: \$8.990 Pantalones Capri jeans: \$ 9.990 Pantalones Capri tela: \$ 7.990 Blusas: \$7990 Blusas gaza: \$8990 Faldas: \$ 7.990 Vestidos: \$ 12.990 Chaquetas: \$12.990
PROMOCIÓN:	Adap se da a conocer a través de su página Web, Web flyer en blogs y paginas de maternidad y embarazo, promoción en sus puntos de ventas.

Operaciones

El proceso de producción será el siguiente:

- 1- Diseño, moldaje y corte se realizara en el taller de la empresa
- 2- El armado y la costura serán encargados a talleres satélites a los cuales se les paga por prenda y reducen notoriamente el gasto en maquinarias y mantención.
- 3-Luego las prendas volverán a la empresa a terminaciones, etiquetado, planchado y embalaje para su venta directamente en la tienda

Analisis de las cinco guerzas de porter

1- Amenaza de entrada de nuevos competidores
Dentro de este punto la amenaza es bastante alta debido a que las prendas de vestir maternal no han sido tan explotadas dentro del mercadonacional, es más, los sistemas de adapte presentes enlas prendas que permiten ampliar el vestuario, son una beta poco desarrollada lo cual hace , que si la demanda por este tipo de vestuario crece existe el riesgo de la copia o imitacion, e incluso la mejor de parte de otros posibles fabricantes , por otro lado los costos de fabricacion no son elevados y es aún mas factible el inicio de empresas competidoras

2. La Rivalidad ente los competidores
Las amenazas dentro de este punto son altas debido alos tratados de libre comercio y la exportacion de materiales y mano de obramás barata, principal comportamiento de la industria retail en nuestro país.

3. Poder de negociación de los proveedores
la amenaza es baja debido a que los principales insumos y materiales pueden ser adquiridos a distintos proveedores, en el caso de la mano de obra que principalmente se trata de talleres satélite ocurre lo mismo.

4. Poder de negociación de los compradores
El poder es bajo y que se trata de un producto diferenciado.

5. Amenaza de ingreso de productos sustitutos
Existen productos sustitutos que sin embargo no satisfacen completamente las necesidades del consumidor, estos son principalmente las prendas elasticadas cuya masificación hoy en día es altísima, ya que es aplicado a diversas prendas

Finanzas

Inversión inicial

Arriendo del local (local sala ventas, bodega taller)	230.000
Implementación del local (mobiliario, varios, insumos)	1.250.000
Materias primas (telas, hilos, insumos textiles)	1.000.000
Maquinarias	280.000
Pagina Web (dominio valido por 2 años +diseño)	180.000
Mano de obra (3 empleados 180.000 bruto)	540.000
Marketing (flyer, postales tarjetas)	100.000
Total inversión	3.500.000

El negocio partirá con 2000000 de capital x cantidad y lo demás en 1 préstamo 1500000 a 36 cuotas \$54000 (interés 16,80% anual) Banco de Chile.

Cabe destacar que los créditos par inicio de Pymes de CORFO en asociación con bancos cubren hasta el 100% de la inversión, con un plazo de pago mínimo de 3 años y una tasa de interés máxima que va de 8,7% a 13% anual, en pesos, dependiendo de la evaluación que realice el banco, por lo tanto si se postulara a estos créditos la cuota sería similar pero un poco mas baja.

Determinación costos de los productos

Producto	Materiales	Costo de Elaboracion	Diseño	TOTAL	Precio final+ iva
Panatalon Jeans	3190	600	3500	7290	10990
Pantalón Tela	2500	600	3500	6600	8990
Capri Jeans	2565	500	3500	6565	9990
Capri de Tela	2105	500	3500	6105	7990
Blusa de Gasa	2665	600	3500	6765	8990
Blusa	1620	500	3500	5620	7990
Falda	1835	500	3500	5835	7990
Vestido	3559	700	3500	7759	12990
Chaqueta	3550	700	3500	7750	12990

Flujo de caja

FLUJO DE CAJA 1 AÑO

PERIODOS	0	1	2	3	4	5	6	7	8	9	10	11
Inversión	-3.500.000											
INGRESOS												
Ventas (unidades)		100	120	130	145	170	200	220	240	350	300	300
Ingreso por Ventas		999.000	1.198.800	1.298.700	1.448.550	1.656.300	1.998.000	2.197.800	2.397.600	3.496.500	2.997.400	2.997.000
TOTAL INGRESOS		999.000	1.198.800	1.298.700	1.448.550	1.698.300	1.998.000	2.197.800	2.397.600	3.496.500	2.997.400	2.997.000
COSTOS												
Costos fijos		950.215	950.215	950.215	950.215	950.215	950.215	950.215	950.215	950.215	950.215	950.215
Costos variables		535.000	642.000	695.500	775.750	909.500	1.070.000	1.177.000	1.264.000	1.672.500	1.391.000	1.605.000
Otros costos (mkt, publicidad, etc)		0	0	0	0	0	0	0	0	120.000	0	0
depreciación		58.333	58.333	58.333	58.333	58.333	58.333	58.333	58.333	58.333	58.333	58.333
TOTAL COSTOS		1.543.548	1.660.548	1.704.048	1.784.298	1.916.048	2.078.548	2.185.548	2.292.548	3.001.048	2.399.548	2.613.548
INGRESOS - COSTOS		-544.548	-461.748	-405.348	-335.748	-219.748	-80.548	12.252	105.052	495.452	197.852	383.452
FLUJO DE CAJA	-3.500.000	-544.548	-461.748	-405.348	-335.748	-219.748	-80.548	12.252	105.052	495.452	197.852	383.452
FLUJO DESCONTADO	-3.500.000	-544.548	-461.748	-405.348	-335.748	-219.748	-80.548	12.252	105.052	495.452	197.852	383.452

Precio de venta 9.990
 Costo unitario 5.350

Costos fijos 1.068.197

FLUJO DE CAJA 5 AÑOS

PERIODOS	0	1	2	3	4	5
Inversión	-3.500.000		0	0	0	0
INGRESOS						
Ventas (unidades)		2.695	2.900	3.100	3.220	3.300
Ingreso por Ventas		26.923.050	28.971.000	30.969.000	32.167.800	32.967.000
TOTAL INGRESOS		26.923.050	28.971.000	30.969.000	32.167.800	32.967.000
COSTOS						
Costos fijos		11.402.580	12.038.580	12.038.580	12.038.580	12.038.580
Costos variables		14.418.250	15.515.000	16.585.000	17.227.000	17.655.000
Otros		420.000	420.000	420.000	420.000	420.000
depreciacion		700.000	700.000	700.000	700.000	700.000
TOTAL COSTOS		26.940.830	28.673.580	29.743.580	30.385.580	30.813.580
INGRESOS - COSTOS		-17.780	297.420	1.225.420	1.782.220	2.153.420
FLUJO DE CAJA	-3.500.000	-17.780	297.420	1.225.420	1.782.220	2.153.420
FLUJO DESCONTADO	-3.500.000	-16.164	245.802	920.676	1.217.280	1.337.104

Precio de venta	9.990
Costo unitario	5.350

VAN	204.699
TIR	12%

Tasa de descuento	10%
-------------------	-----