



TRANSFORMACIÓN DE LA MANZANA URBANA

DESHILAR EL ACTO DEL TEJIDO

Claudia Camila Madariaga González.
Tema de Arquitectura

Mirta Halpert Zagiell.
Dra. Arquitecta/ Coordinadora de Investigación
Escuela de Arquitectura / Facultad de Arquitectura

1.	CICLO URBANO	3 – 7
2.	CASO EVOLUCIÓN URBANA	8 – 11
3.	ACTO DINÁMICO	12 – 19
4.	MODULACIÓN URBANA	20 – 22
5.	MORFOLOGÍA DE LA MANZANA	23
6.	DE LO ABIERTO A LO CERRADO	24 – 30
7.	CASO VALPARAISO	31 – 34
8.	HOMBRE LIBRE	35 – 36
9.	MASA ALTERADA	37 – 39
10.	MOLDEANDO	40 - 42
11.	DESGLOSAMIENTO	43
12.	PERFORACION DEL MURO	44 – 47
13.	CASOS DE INTERVENCIÓN EN LA MANZANA	48 – 55
14.	RETICULA ELEVADA	56 – 58
15.	PERFORACIÓN DE LA MANZANA URBANA	59
16.	ENVOLVER LA PERFORACIÓN	60
17.	A TRAVÉS DE LA ABERTURA	61
18.	TRASPASAR Y HABITAR	62 – 63
19.	MANZANA HUNDIDA	64 – 65
20.	LA RAMIFICACIÓN DEL ACTO	66 – 68
21.	HABITABILIDAD	69 – 71
22.	ABSTRACCIÓN DEL VOLUMEN	72
23.	COMPOSICIÓN DE LAS PARTES	73 – 74
24.	EL HILO DEL TEJIDO	75 – 79
25.	CONCLUSIONES	80 – 83
26.	BIBLIOGRAFÍA	84 – 87

CICLO URBANO

En el proceso de urbanización podríamos contemplar tres fases evolutivas generalizadas, que contienen en cada una de ellas, varias etapas simultáneas, pero se sintetizan para entender cómo el trazado urbano y su planificación van cayendo en estas fases más representativas, las cuales son:

La Civilización



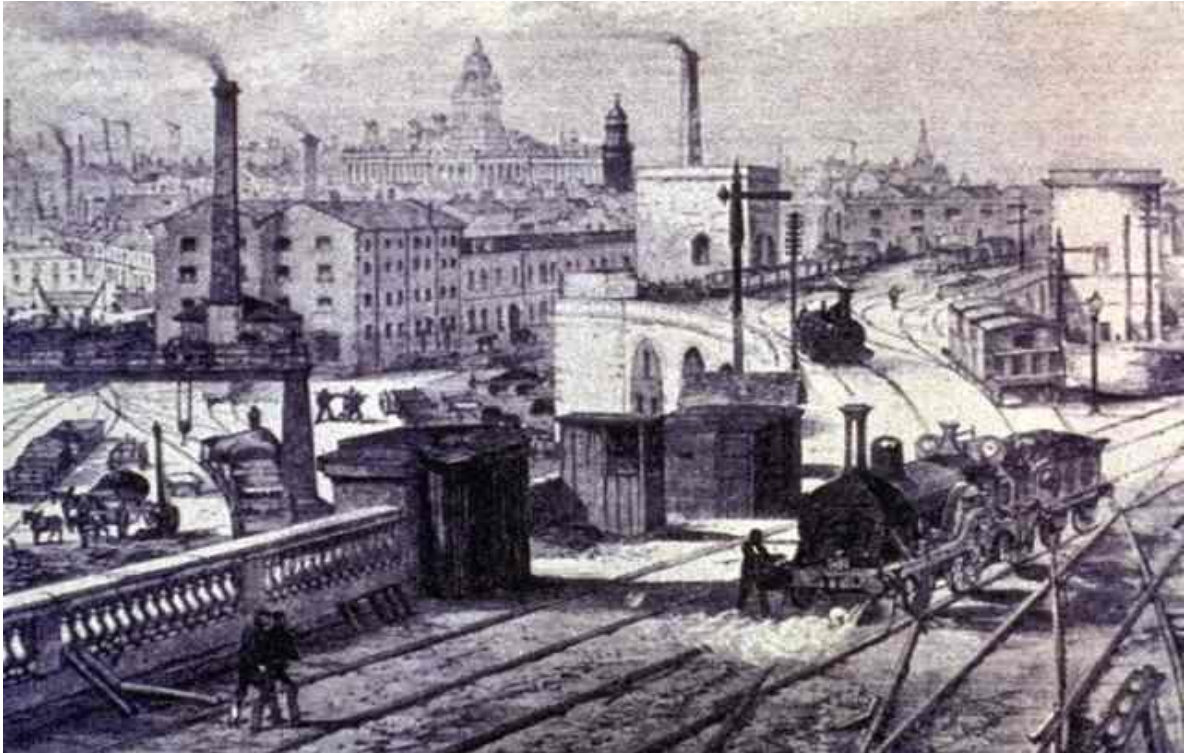
F1. El urbanismo rozando el tiempo, donde se aprecia la arquitectura en la mirada a Machu Picchu. Siglo XVI. (1)

La primera fase comenzó entre 5 y 6 mil años atrás con asentamientos que se convirtieron en lo que conocemos como las antiguas civilizaciones: época de Egipto, Mesopotámica, Helénica, entre otras.

*“La forma, brota de la tierra y nace , para darle regazo al nativo”
Camila Madariaga*

*“Un vapor desenfrenado se escapa de la mente de muchos.
De esos que convierten una idea , una masa de pisos completa de movimientos, ruidos y olores”
Camila Madariaga*

La Industrialización.



F2. El urbanismo rozando el tiempo, donde se aprecia la arquitectura en la mirada a la industrialización. Segunda mitad del siglo XVIII y principios del XIX.(1)

La segunda fase en el desarrollo de las ciudades vino más adelante con la Revolución Industrial en Europa a mediados del siglo XVIII.

*“La caída del hombre es sobre un muro entristecido de historias y procesos ,
que vuelve a la ciudad ,
un mar de lágrimas y trozos”
Camila Madariaga*

La Modernidad.



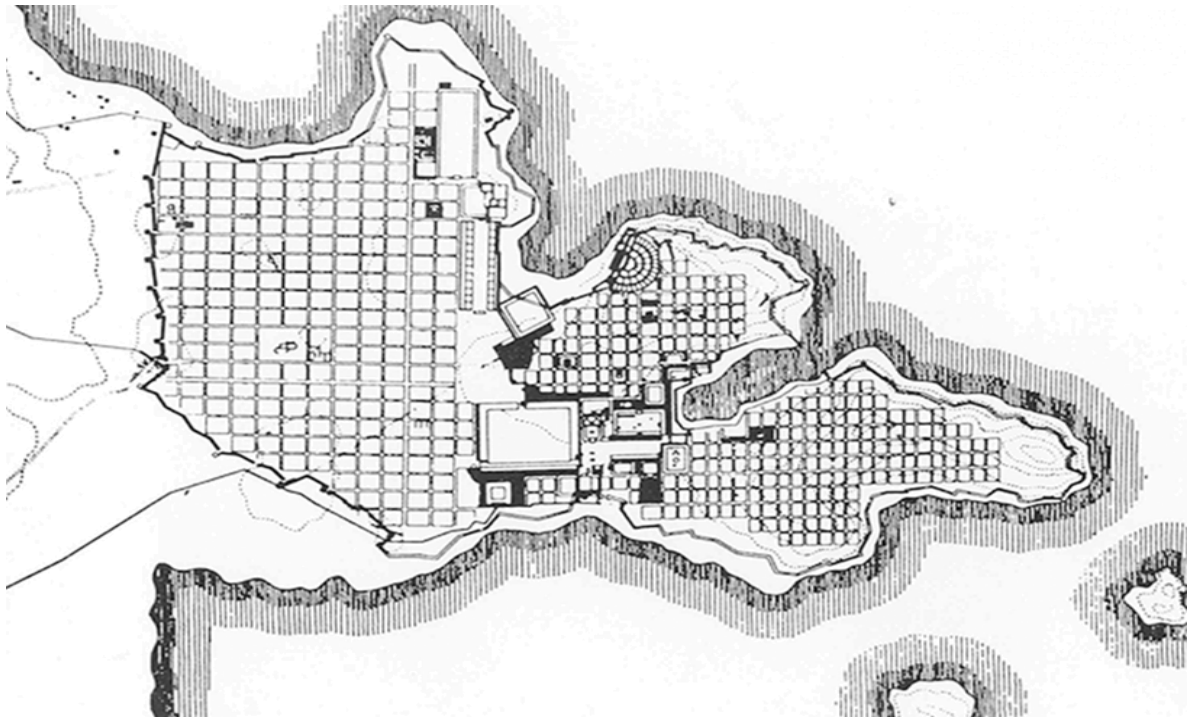
F3. El urbanismo rozando el tiempo, donde se aprecia la arquitectura en la mirada a la posguerra . Años 1939 y 1945. (1)

La tercera fase comenzó después de la Segunda Guerra Mundial. El más largo y rápido crecimiento en la población urbana del mundo se ha suscitado a partir de 1950.

La diagramación de las ciudades, dentro de la evolución del urbanismo, son en algunos casos, apadrinadas según el diseño del damero.

Este diseño es entendido también como la cuadrícula hipodámica la cual es propuesta por Hipodamo de Milato (Mileto, 498-408 A.C) arquitecto griego considerado por muchos como el primer urbanista.

Dentro del análisis de este tema, nos enfocaremos en las manzanas urbanas que están sumidas en el trazado cuadrangular, el cual es notablemente compactado desde antes del siglo XIX, respetando así, los antiguos trazados mayormente rectificados.



F4. Plano Hipodámico en la ciudad griega de Mileto, ubicada en la costa occidental de Anatolia (actual provincia de Aydin de Turquía). La retícula enfrentada a la geografía. Siglo VIII a. C.₂(2)

La irregularidad del terreno, su tipo de relieve natural, comienza a ser sometido a la ortogonalidad que obliga el trazado cuadrangular.

Pierde el paisajismo y la naturalidad del emplazamiento y lo fuerza a la red.

Los cascos históricos con trama ortogonal aparecen con las conquistas españolas y contienen edificaciones urbanas que muestran en su composición la complejidad cronológica.

La trama urbana se comporta como un medio de organización de la ciudad. En la temática fundacional de los centros urbanos de traza ortogonal, se puede observar que en estos centros coloniales de cuadrículas y manzanas tradicionales; el predio, las calles y las parcelaciones van transformando su morfología y tipología tras el paso del tiempo y las inquietudes de las diferentes corrientes arquitectónicas.

En la imagen se puede ver en color gris la ocupación efectiva aproximada de tierras en América entre los siglos XVI-XVIII.

F5. El imperio español alcanza su punto máximo en la década de 1790. En la imagen se muestran las localidades americanas conquistadas. (3)



CASO EVOLUCIÓN URBANA

Santiago de Chile

Nos enfocaremos en el caso de Santiago de Chile para representar la evolución urbanística que ha sufrido la ciudad a partir de la conquista. Estudiaremos el caso desde la evolución de la manzana, ya que más adelante en el trabajo tomaremos elementos de esta ciudad para continuar con el estudio de este tema.

Transformaciones en Escalas:

(Ciudad) Centro como un subsistema de la ciudad

(Zona) Conjunto de manzanas urbanas

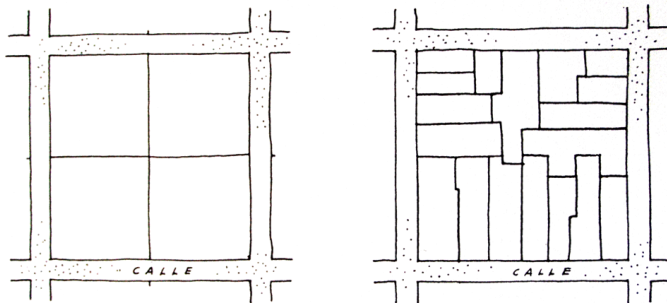
(Lugar) Arquitectura en las manzanas

DESARROLLO

S XVI:

Ciudad trazada a ciudad edificada, desde los predios parcelados a la edificación residencial de tipo casa- patio, donde la utilidad del espacio se ve desaprovechada por el balance en la ocupación del suelo.

La manzana como unidad predial y los solares como loteo dentro de ésta.



F6. Cambios sufridos por la manzana desde su fundación cuando sólo tenía 4 solares. Comienzos del siglo XVIII (4)

Definimos un tipo de manzana fundacional como la “manzana cerrada”, entendida por la agrupación de edificios con carácter reticular que forman un polígono cerrado delimitado por calles perimetrales, las cuales configuran una red de espacios públicos y espacios privados

S XVII

S XVIII

PRIMERA MITAD SXIX:

La conformación de la manzana cerrada, producto de la división de los predios, del posible empobrecimiento de las poblaciones, venta y compra de las herencias, entre otros casos.

Primera necesidad de entrar a un espacio libre y ocuparlo para potenciarlo.
y hoy, una necesidad de salir del espacio ocupado y dejarlo libre .



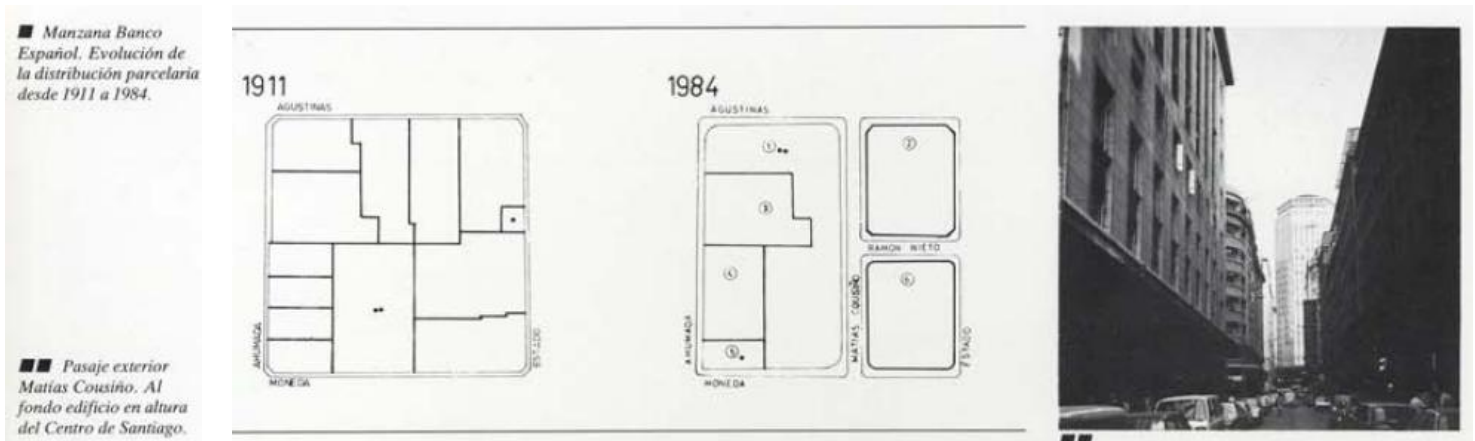
F7. Evolución de la trama de Santiago Centro, hacia el diseño de la manzana perforada.
Fechas desde izquierda a derecha: 1872- 1940- 1970 .(5)

SEGUNDA MITAD SXIX:

Aparece el monumento como un referente en el orden de la ciudad, altera y significa dentro de los trazados urbanos. Así también los hitos que van apareciendo en la ciudad ortogonal.

Aparece un nuevo tipo de vivienda como son los conventillos o cité, palacio o villa urbana.

Aparecen los pasajes interiores y calles exteriores dentro de la manzana.



F8. Desprenderse, segmentarse, circular interior. Complejizar el recorrido.(6)

El trazado de la manzana se transforma a partir de estas penetraciones que van enriqueciendo el recorrido peatonal y vehicular. Dando más alternativas al orden de la ciudad, al conjunto y el de la propia manzana.

S XX:

La arquitectura contemporánea se vuelve autónoma, modifica su propio contenido y se desliga de la manzana pensada como un total.

La trama urbana es un trazado ordenador y conector, como un contraste independiente entre calle y manzana, sin embargo pareciera que la ciudad pierde su orden y se vuelve segmentada e individualista a propósito de un interés en un diseño más personalizado, que pensado como un conjunto.



F9. Enfrentamiento entre la manzana urbana como masa independiente a la idea de una ciudad conjunta. El edificio se come el concepto de la manzana. Se sobrepone ante ella, Imagen de New York. (7)

ACTO DINÁMICO

La ciudad y la manzana urbana, como hemos visto, va desplegándose en diferentes etapas; va modificando la forma en que el habitante y el edificio se van relacionando. Podemos hacer una crítica comparativa, si tomamos la imagen de New York, expuesta anteriormente y vemos que la escala que se busca, modifica rotundamente el acto urbano.

Cuando la ciudad empieza a recrearse en el producto, desde el paseo, desde la historia, la moda, el perfume, el cine, el cartel; podríamos entender una ciudad más diminuta, refiriéndonos a que crece enfocada simplemente en el acto y en la escala del habitante.

¿No será que el acto urbano es el principal factor en el desarrollo de la manzana urbana?

El cambio de programa desde una manzana residencial a una manzana de comercial, podría ser producto de cambios en la economía o la incorporación del negocio por normativas expuestas en el primer Plan Regulador de Santiago, organizado por el urbanista austriaco Karl Brünner, entre muchos otros factores.

Pero es indudable que se produce un giro en la ocupación de la ciudad. Una ciudad industrial y tecnológica.

Nuevos estilos de vida que incluso Walter Benjamin había encontrado en París del siglo XIX.

F10. Ilustración del libro “un viaje en búsqueda de Navidad” escrito por el estadounidense Owen Wister, en 1904 e ilustrada por el pintor e ilustrador estadounidense Frederic Remington. (8)



La llegada del Shopping, perfumes, flores, moda, cine, el consumo, etc. Explota el espacio público, que está diseñado en el corredor de la ciudad. Ahogado en la vereda y tiendas en la primera planta de las manzanas herméticas.



F11. Viviendo la ciudad desde el paseo y el comercio. Fotografía de la plaza Zoco Chico de Tánger, a finales del siglo XIX. (9)

F12. Búsqueda de la belleza a través de la moda del siglo XIX (10)

La ocupación del suelo y la demanda económica a través del comercio, empujan a la arquitectura a buscar proyecciones edificatorias mayores, saturando el predio. El espacio de los patios, dispuestos en un principio bajo la idea de casa- patio, se valora y se ocupa.



F13. El Palacio de Cristal de Londres alrededor de 1910. (11)



F14. Interior del Palacio de Cristal de Joseph Paxton durante la Gran Exposición.(11)

En las figuras 13 y 14 se presenta un caso de este cambio en la arquitectura y la utilidad . Es el Palacio de Cristal, ubicado en Londres, ideado por el genio ilustrador y paisajista inglés Joseph Paxton asociado con los contratistas Fox y Henderson. Construido para la Gran Exposición de 1851. Este evento de tipo comercial, presentaba los progresos de todo el mundo: maquinaria, productos manufacturados, esculturas, materias primas, todos los frutos de la creciente industria humana y de su ilimitada imaginación. Su innovador diseño a base de hierro y paredes de cristal, lo convierten en un símbolo popular de modernidad y civilización.

Fotos editadas donde se aprecia esa nueva valoración y uso de la ciudad, el espacio publico haciéndose cargo de la primera planta de las manzanas, los recorridos marcados, las alturas y anchos habitables.

El acto marca como se ordena la manzana, sin perder la retícula ortogonal.



F15. Calle de Alcalá, Madrid, España. A la izquierda el Hotel Regina, 1920. (12)



F16. Calle San Fernando de Madrid, 1930 (12)



F17. Calle de Alcalá, Madrid, España. 1898 (12)



Croquis propios.

Croquis propios.

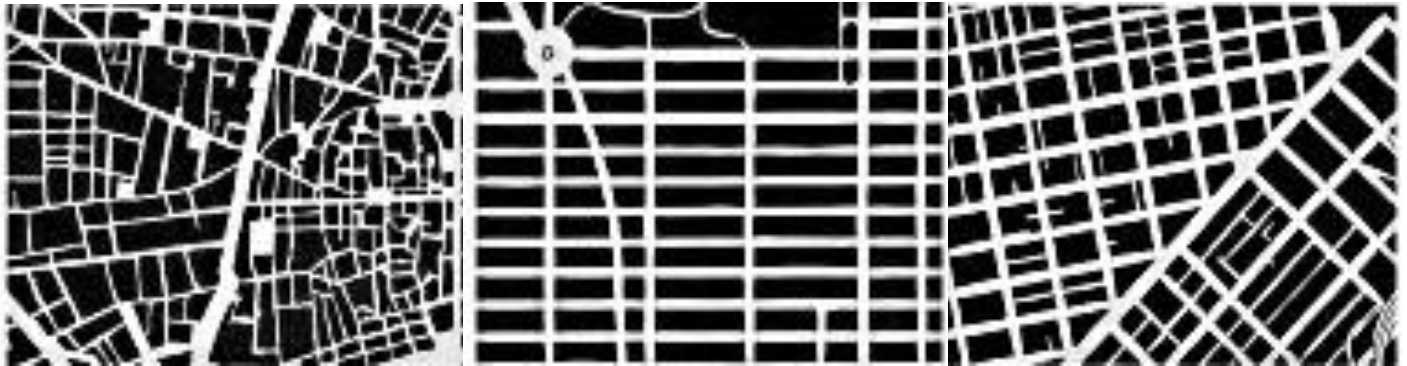


F18. Vista Gran Vía , Madrid,
1933 (12)

“...el hierro dice viento, la madera dice canto, el alabastro dice luz, pero todas dicen lo mismo: espacio...”
Paz, Octavio. «Chillida: del hierro al reflejo». Sombras de obras. Barcelona: Seix Barral, 1983, 225

Planificación Urbana

Los tipos de planos que podemos encontrar en las ciudades tienden a tener estos trazados:



F19. Planificación de ciudades como Barcelona, New York y San Francisco (1)

-Irregular: Es aquel en el que no existe una planificación previa.

-Lineal: Es un tipo de plano urbano de forma alargada.

-Ortogonal: Líneas rectas en el trazado de las calles. equirrectangular, en cuadrícula o en damero y el Ecumésilesco.

-Radiocéntrico: Es el plano que está organizado en torno a un punto central destacado de la ciudad, normalmente una plaza.

Casos de tipos de planos



F20. Plano irregular en el casco histórico de Granada, Andalucía, España. (1)

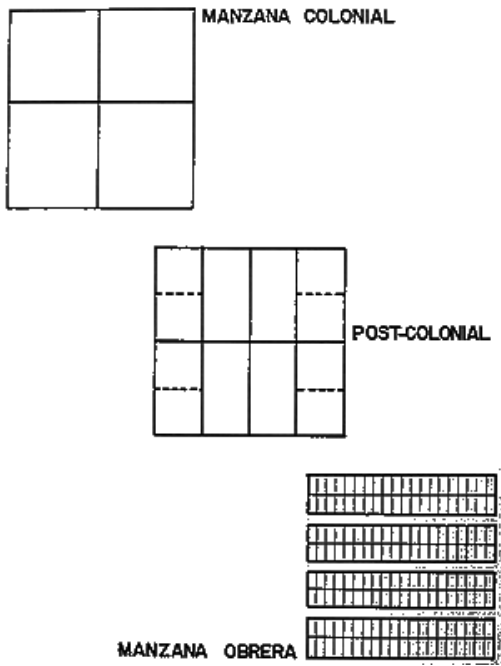


F21. Plano radiocéntrico en el caso de Moscú, Rusia. (1)

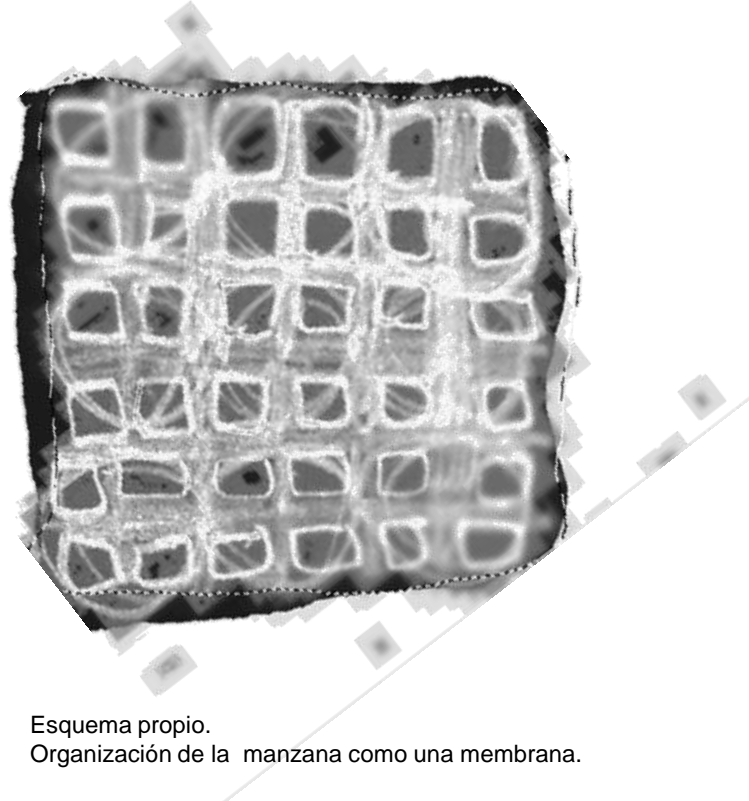
*“Parte por un...
Origen- descubrimiento- elección
Este tiene un...
Sentido - función- Destino- necesidad
Que implica un...
Crecimiento
Y este se...
Distribuye
¿Cómo?
Plano- dibujo- diseño- designación- urbanismo”
Camila Madariaga*

Los trazados obligan a las manzanas urbanas a fundar geometrías establecidas que van limitando y marcando la dimensiones de estas mismas.

Éstas tiene una unidad de medida establecida por su masa urbana, esto quiere decir, que la dimensión dependerá de la densidad poblacional donde estén dispuestas. La ordenación espacial, enfocada a la planificación urbana, la obligará a moldearse según el crecimiento en el tiempo de las ciudades y los trazados que se organicen.



F22. Evolución tipológica de la manzana (13)



Esquema propio. Organización de la manzana como una membrana.

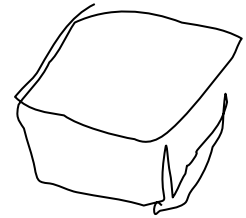
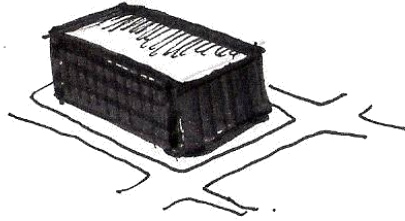
Un ejemplo de esto, es evocar la primera fase del proceso de industrialización en Inglaterra (1800-1840) que ocasionó impresionantes mutaciones socio espaciales sobre las estructuras urbanísticas de las ciudades, que ya vivían etapas y desarrollos anteriores; como lo son las de la Edad Moderna (1500-1700), el Renacimiento (1300-1450), la Edad Media (500-1300) y la Antigüedad Clásica (450- 600 a.C) Existe un tiempo pasado que responde a una evolución potente.

MORFOLOGÍA DE LAS MANZANAS

Tipología resultante, disgregada o planificadas.

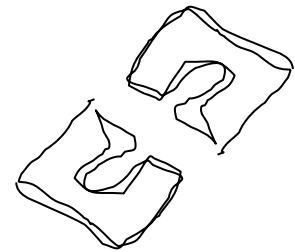
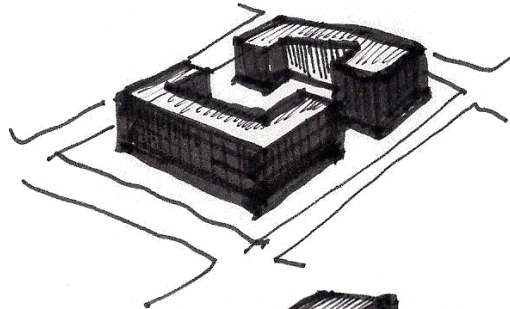
Manzana como
Edificio Hermético

SIGLO XVI



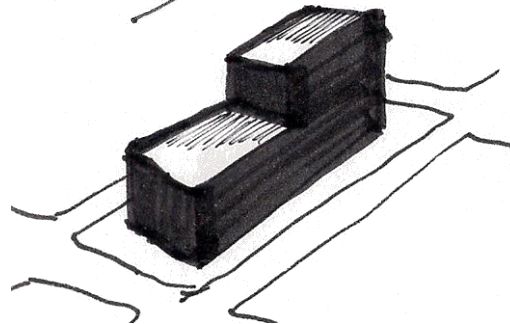
Manzana compuesta por
Bloques confrontados

PRIMERA MITAD SXIX



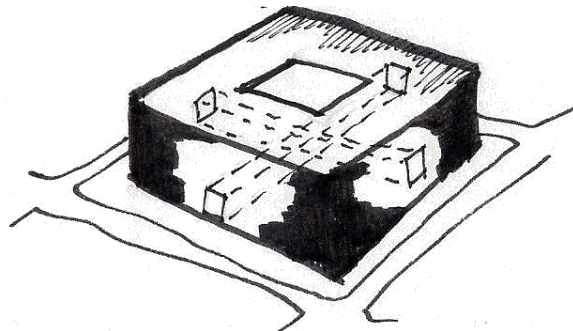
Manzana hermética con
discontinuidades

PRIMERA MITAD SXIX



Manzana con
corredores interiores

SEGUNDA MITAD SXIX:



“Mediante esta revolución técnica se abre el renacimiento arquitectónico de la época actual, capaz de llevar muy pronto a una segmentación homogénea del espacio edificado.”
Le Corbusier, “Cómo concebir el urbanismo”, Ediciones Infinito, Buenos aires, 1984, p.41

EL crecimiento urbano que va sufriendo la ciudad a medida que pasa el tiempo, va acompañado por una variable transformación en su trazado, tanto en su uso como en su composición.

La idea de generar nuevos espacios públicos y romper el hermetismo encontrado en las manzanas urbanas se puede ver planteado por la corriente arquitectónica moderna de los CIAM.

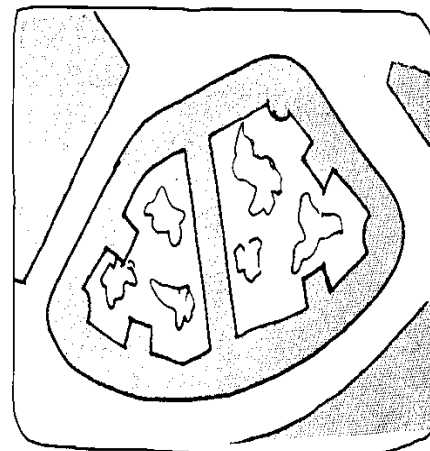
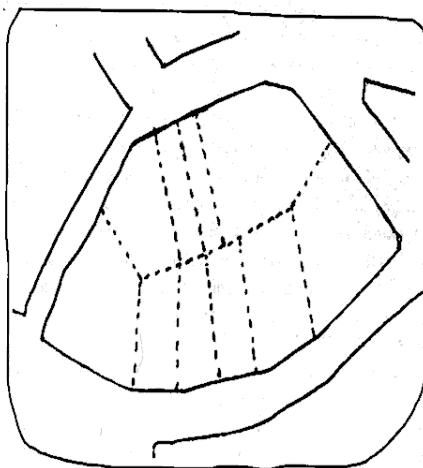
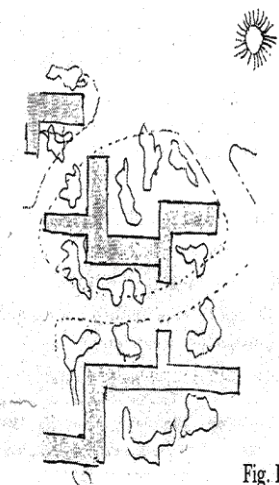
En 1933, en el IV CIAM se concreta el manifiesto urbanístico La Carta de Atenas, siendo publicada en 1942, donde se dispone la idea de una separación funcional de los lugares de residencia, ocio y trabajo, considerando también la densidad de la ciudad tradicional. Se alude a edificaciones liberadas de la presión del llamado corredor, también mayor cantidad de zonas verdes poco densas y una renovación para el habitar del tiempo y distancia.

Este ejemplo basta para determinar la amplitud de la renovación propuesta aquí por la arquitectura y el urbanismo. Abolida la tiranía de la calle, todas las esperanzas están permitidas.

Le Corbusier • Cómo concebir el urbanismo

Fig. B: reagrupamiento de la propiedad inmueble.

Fig. C: nuevo sistema de edificación, constituido por inmuebles, calles y grandes patios.



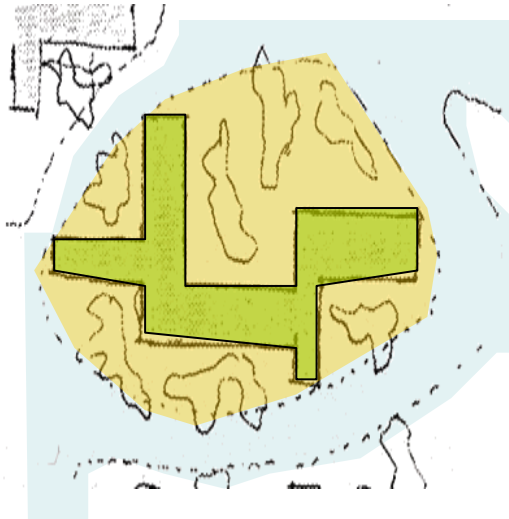
F23. Principios de los CIAM (Fig. D) versus la manzana tradicional de edificación periférica. (Fig. B y Fig. C) (14)

Hay un cambio de conceptos en el urbanismo; aparece la ciudad radiante, los edificios son proyectados de forma aislada, considerados como bloques abiertos. La Manzana tradicional comienza a liberarse, a desprenderse dejando un espacio destinado a la necesidad y servicio del habitante.

“La ciudad se transforma poco a poco en un parque”

Le Corbusier, “Cómo concebir el urbanismo”, Ediciones Infinito, Buenos Aires, 1984, p. 97

F24. Análisis propio del bloque abierto propuesto por Le Corbusier en comparación a la Manzana tradicional (14)



El bloque rompe lo hermético de la manzana y la limita a través de zonas vegetales y de la circulación.
Esto genera una abertura en el espacio de la manzana, volviéndola penetrable y transitable.



El cierre perimetral de la manzana la vuelve tupida y estrecha, volcando a su interior el deseo de liberación a través de patios.

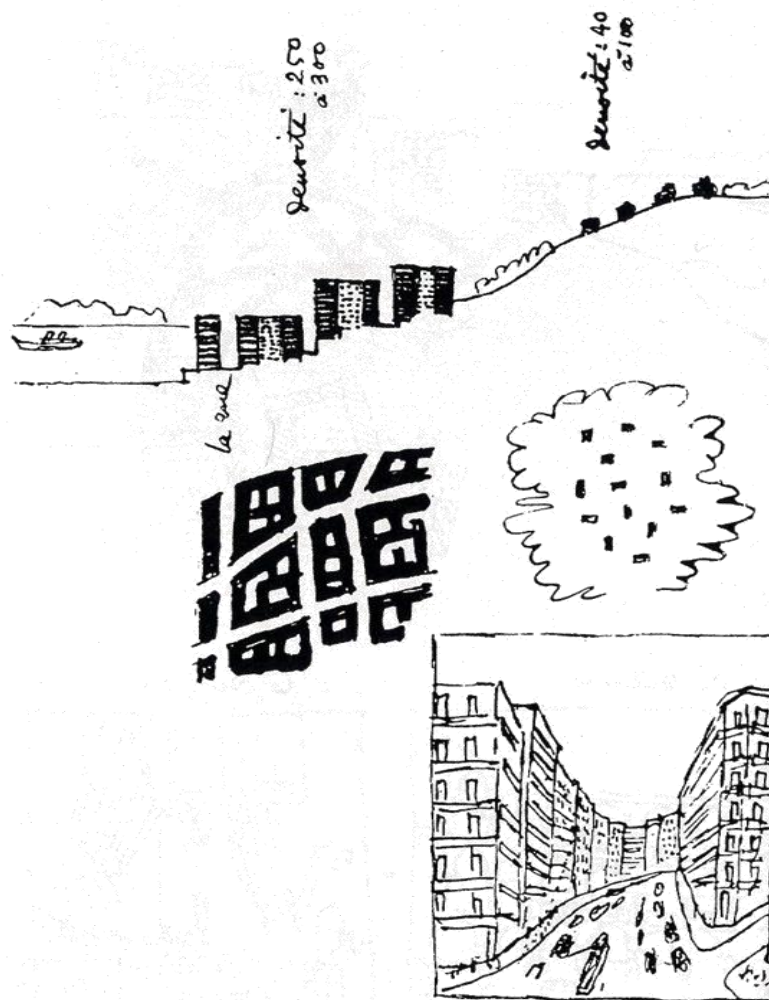
Podemos ver como esta reacción urbanística es acogida por Le Corbusier en su libro “como concebir el urbanismo”, y también dentro de su participación como integrante de los CIAM (congresos Internacionales de Arquitectura Moderna) fundado en 1928.

Grupos que entendían y pretendían un urbanismo donde el espacio edificado defendiera los aspectos habitables de la ciudad y del individuo. Buscando una respuesta a esta masiva incorporación del avance tecnológico y haciéndose cargo de las condiciones de vivienda, trabajo, reposo y circulación. Factores fundamentales en el diseño urbano.

Le Corbusier, esboza la rigidez del la cuadrícula y la satura, aseverando que el loteo y el urbanismo europeo, no aportan a la habitabilidad de la ciudad si no que la entorpecen. Encerrando y enclaustrando el espacio público de la ciudad.

F25. En esta página del libro “ Como concebir el urbanismo” de Le Corbusier, se expone una crítica al loteo y al islote del urbanismo europeo. (15)

Le Corbusier • Cómo concebir el urba:



Urbanismo europeo: nefasto.

Medidas para la prohibición de dos costumbres nefastas:

islote construido sobre calles y patios.

El loteo.

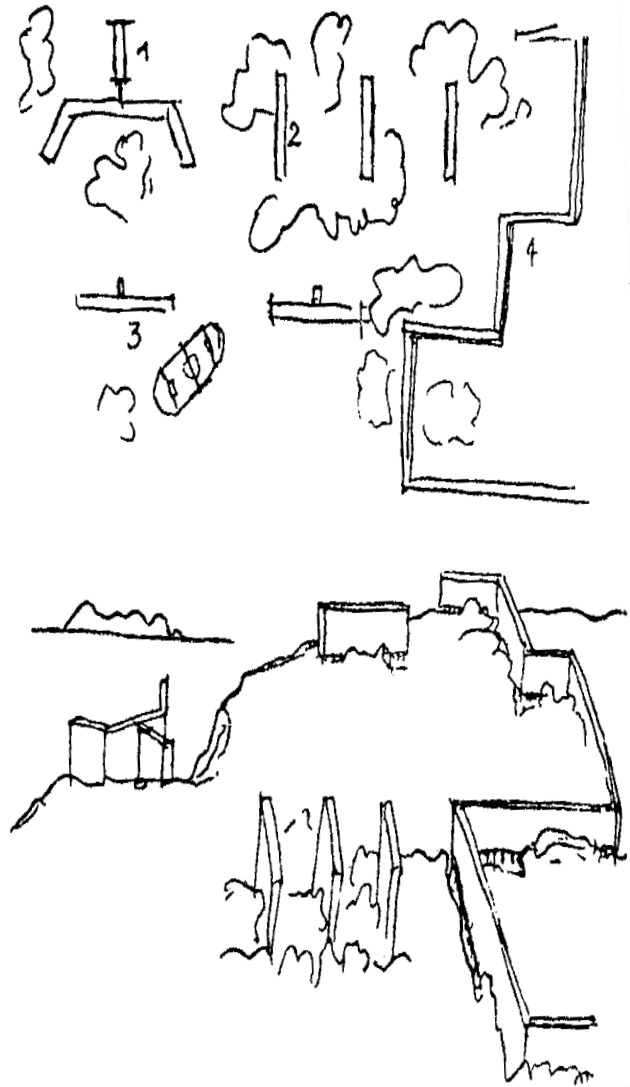
Las ciudades existentes, debido a su historia y origen, mantienen un patrón dentro de su diseño urbano que recae en diferenciar su primer trazado urbano, la cuadrícula ancestral española en variados casos; con lo que el paso de la modernidad y la industrialización obligan a crear.

Esto conlleva a una discontinuidad espacial que podemos ejemplificar en las manzanas de edificaciones periféricas, que intentaban cuidar este sector vernáculo, ahora revalorizado como patrimonial, y generar en los suburbios una vida residencial, trayendo con ello ventajas y desventajas sociológicas y urbanísticas.

La inquietud por desarticular este ajedrezado urbano y “romper la manzana” era un porvenir indiscutible.

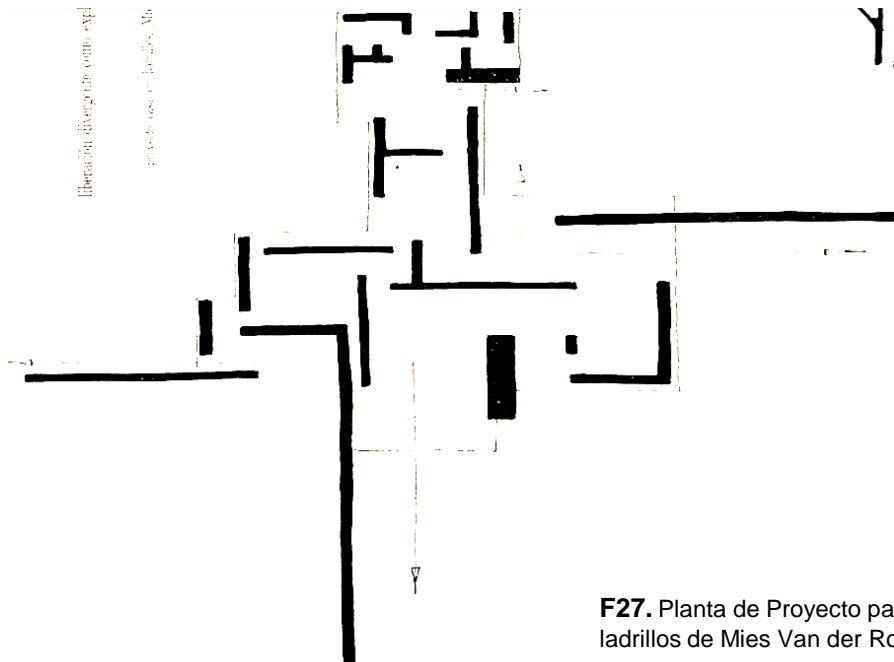
F26. Volúmenes edificados en Y como se señala con el número 1, en espigas con el número 2, frontales con el número 3 y en reidentes con el número 4.

(16)



Más allá del movimiento arquitectónico del que era parte Le Corbusier, otros arquitectos reconocidos, también comienzan a presentar en sus obras esta tendencia a la liberación espacial, pero en estos casos en una escala de lugar, principalmente viviendas.

“...desintegración del cuerpo arquitectónico...”
Caveri, Claudio, “ El hombre a través de la arquitectura”,
Ediciones C. Lohlé, Buenos Aires, 1967, p.16



Mies Van der Rohe, simboliza y expresa en su *Proyecto para una casa de ladrillos* en el año 1923; la fragmentación del perímetro, dando una permeabilidad a la vivienda, como podemos ver en la imagen F29 a nuestra derecha. No entraremos a profundizar este proyecto, pero lo quisiéramos entender como una similitud al método de edificaciones construidas en forma de bloques que proponía el CIAM para las ciudades.

Volviendo a esta liberación de los elementos, se comienza a dar paso a esta desintegración buscada en el movimiento moderno, otro ejemplo de ello es la *Casa de la cascada* del arquitecto Frank Lloyd Wright, construida entre 1936, que se traba con el paisaje de forma libre y lejos de ser hermética.



F28. Fotografía de La Casa de la Cascada. (18)

CASO VALPARAÍSO

Haciendo una referencia, podríamos comentar que Valparaíso no está lejos de este desarrollo arrastrado fuertemente por la modernización, e incluso, por sucesos naturales. En 2004 es publicado en deTALLER n°6, ponencia de Myriam Waisberg, “La traza Urbana, patrimonio consolidado de Valparaíso” que hace hincapié en cómo la demolición de la manzana hermética se olvida del concepto tradicional, del trazado original y amenaza la armonía de la ciudad.



F29. Trazado ortogonal que va desarmándose por la geografía y el proceso urbanístico.
Plano de El Almendral con la parte más afectada e incendiada por el terremoto de 1906. (19)

Podemos pensar en que la adecuada solución a estos cuestionamiento urbanísticos que aparecen, no deben caer en el avasallamiento del espacio edificado. Buscar la unión entre espacio y necesidad debería, a nuestro parecer, ser el mejor cuidado. La desarticulación no debería confundirse con una mutilación espacial.

Según un estudio realizado por la Facultad de Arquitectura y Urbanismo de la Universidad de Chile, expuesto en su revista digital revistaurbanismo.uchile.cl. El proceso de transformación histórico-urbana de Valparaíso está contenido en cuatro etapas principales.



F30. Valparaíso de Quebrada Elías a Quebrada El almendro 1833. (20)

Primera etapa: Formación del puerto a mediados del siglo XVI, iniciación de la trama urbana de la ciudad.

Segunda Etapa: Incorporación de sistema de fortificaciones militares siglo XVII.

Tercera Etapa: Ocupación del sector del Almendral y las quebradas durante el siglo XVIII.

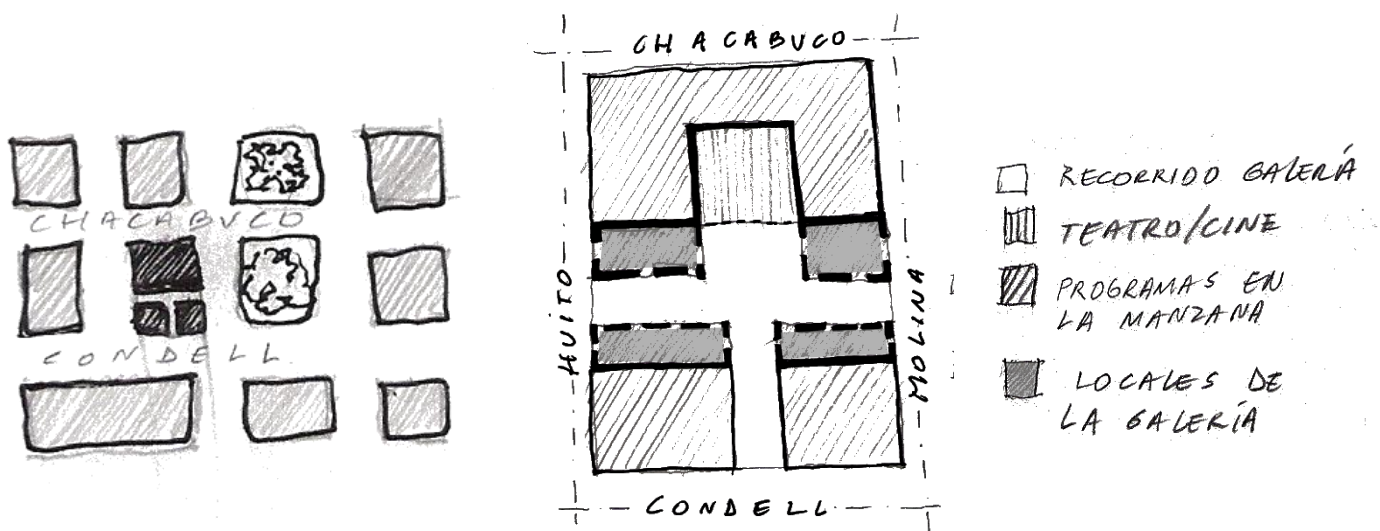
Cuarta Etapa: urbanización de los cerros en el siglo XIX . La trama urbana de la ciudad aparece más definida en el siglo XX .

Galería Condell

Una de las principales calles de comercio en Valparaíso, es la calle Condell, antiguamente llamada San Juan de Dios, nombre fundado alrededor de 1765.

En el año 1912, aparece la galería comercial Condell y el cine con el mismo nombre. Irrumpen en la manzana urbana de la ciudad de Valparaíso, incorporando estos nuevos recorridos públicos que se conectan con la Plaza Victoria, ubicada frente a la manzana.

La Galería Condell tiene tres accesos, contiene en su interior locales de comercio menor; como lo son relojerías y bazares, cuenta además con el ex teatro Condell convertido hoy en el cine Condell, que asume una capacidad para 150 personas.



Esquema propio.

Organización de la manzana intervenida en Valparaíso.

Imágenes del acceso a la galería desde la calle Condell.



F31. Fachada de acceso a la galería desde Condell., Años 60. (21)



F32. Fachada de acceso a la galería desde Condell. Año 2013.(22)

Imágenes del interior de la Galería Condell.



F33. Teatro Condell en los años 70. (23)



F34. Vista interior del cine. (24)



F35. Pasaje al interior de la galería. (25)

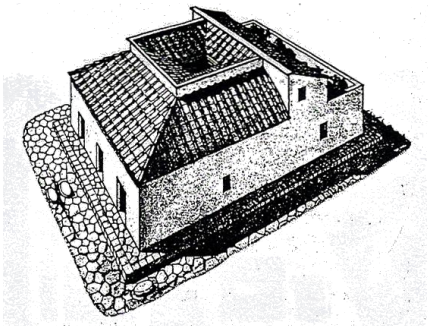
HOMBRE LIBRE

Como es planteado en la Pirámide de Maslow, propuesta por el psicólogo estadounidense Abraham Maslow en su obra *"Una teoría sobre la motivación humana"* de 1943, se entiende que en la psicología del hombre, una de las necesidades es la de la pertenencia, que hace alusión a la seguridad y a la protección.

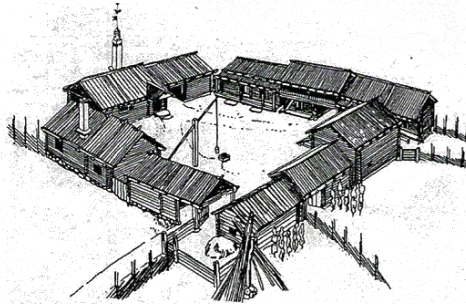
El hombre desde hace muchos siglos ha necesitado un lugar recogido de paz y fuera del alcance exterior.

Esta búsqueda de lo cerrado a lo abierto en las manzanas urbanas también se ve reflejada en un principio habitacional, simultaneo al proceso de urbanización.

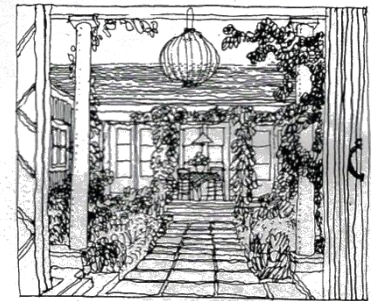
Los patios de luz, los peristilos o los atrios, aparecían en las casas marcando esta diferencia perimetral con la abertura espacial en el interior del volumen.



F36. Casa italiana con atrio, Pompeya, 79 d.C (26)



F37. Granja de madera con patio, Carelia, Rusia , 1917(27)



F38. Casa Olivala con patio de Oiva Kallio, Helsinki, 1925 (28)

"Pero el mismo hecho de mover al espectador a lo largo de un recorrido, de romper la caja de muros e impulsarnos al exterior, no crea de por sí una nueva manera de concebir el espacio"

Caveri, Claudio, "El hombre a través de la arquitectura", Ediciones C. Lohlé, Buenos Aires, 1967, p.25

La rapidez de la modernización, de la industrialización, del cambio existencial, pueden ser factor a que el hombre actual divague en el concepto de pertenencia. Ve desmoronar la economía, la religión, la moral e incluso la estructura social, entre muchas cosas. Existe una pérdida de las tradiciones, que se ve reflejada también en la arquitectura. Existe ahora la búsqueda de lo distinto y se comienza a rechazar el límite. Hay una fragmentación del encierro, una ruptura de lo antiguo que parece estático y cerrado, una búsqueda de liberación espacial.

“Todo afán se centró en el deseo de liberación del encierro e incomunicación; se buscó este espacio dilatado, abierto y fugado y evadido hacia el exterior, en total correspondencia con el nuevo modo de vida, en continuo abrirse a experiencias diferentes, a formas inusuales, que nos habituaron al cambio constante y a un afán insaciable de verlo y conocerlo todo, evitando toda concreción por temor a una limitación a un empobrecimiento.”
Caveri, Claudio, “ El hombre a través de la arquitectura”, Ediciones C. Lohlé, Buenos Aires, 1967, p.25

*“Moldear, tallar y esculpir,
ese cuerpo que se resiste a soltar sus
partes.
Tímido y misterioso,
reacio a dar paso a sus suaves facetas.
Lenta algarabía
de esas atrevidas aristas que al fin
se dejan seducir”*

Camila Madariaga

Estas obras plásticas se traen a palestra con el propósito de crear una cierta analogía con la manzana urbana.

Esto tiene que ver con el trabajo que se ejerce en una masa, o un cuerpo, indagando en la fragmentación espacial.

El fin es desencajar la composición de este elemento unificado en un principio, y mostrar cómo la creatividad y el diseño pueden variar la forma.

Así mismo el diseño urbano y la arquitectura son capaces de entender la manzana urbana como una masa que puede ser alterada y liberada a lo superficial

Estas cajas metafísicas, obras de Jorge Oteiza (Orio, 1908- San Sebastián, 2003), uno de los artistas vascos fundamentales del arte español del siglo XX; son trabajadas bajo el concepto de la descomposición de un volumen hueco; donde lo cerrado del cubo se ve traspasado por la desaprensión de sus caras dando un desprendimiento liberador y un espacio interior penetrable.



F39. Caja metafísicas(29)



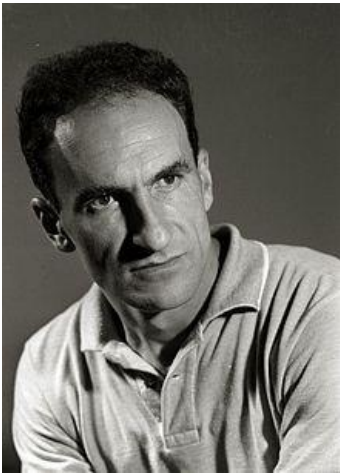
F40. Caja metafísicas(30)



F41. Caja metafísicas(31)

Se han elegido estas obras a criterio personal, porque parecen representar el juego de vacíos y calados en el perímetro de un volumen ligero.

En las siguientes obras de Eduardo Chillida (San Sebastián, 1924 – San Sebastián, 2002) exitoso escultor español, vemos como la masa es la que se va calando o hendiendo el cúmulo tupido.

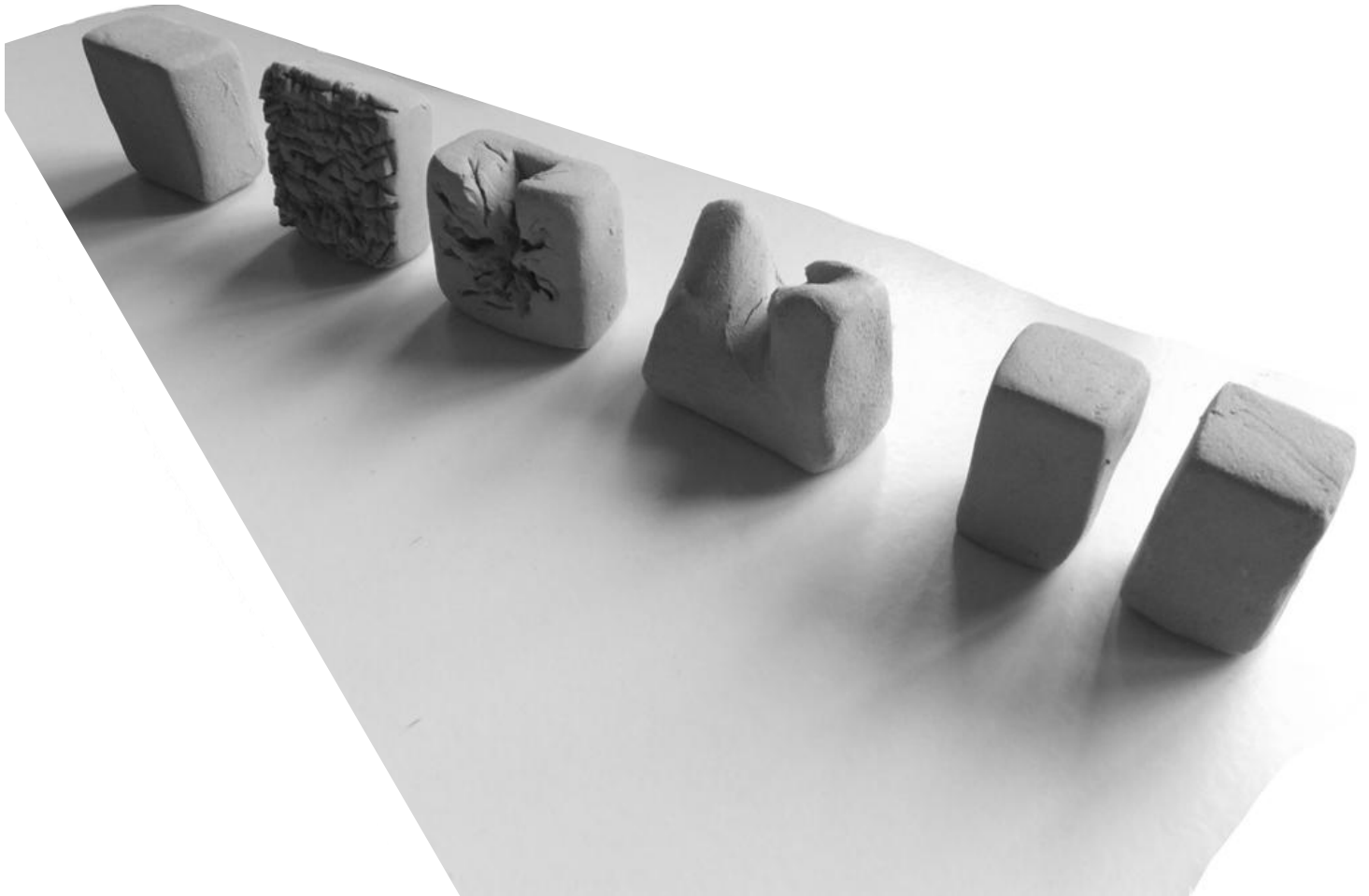


F42. Obras de Chillida (32)

Se han elegido estas obras a criterio personal, porque parecen representar el juego de vacíos y calados en el perímetro de un volumen macizo.

MOLDEANDO

Utilización de arcilla para romper y moldear masa. Se ejercitan en la masa, diferentes alternativas de fragmentación de volúmenes herméticos



Fotografía propia. Ejercicio con arcilla

Ejercicio A

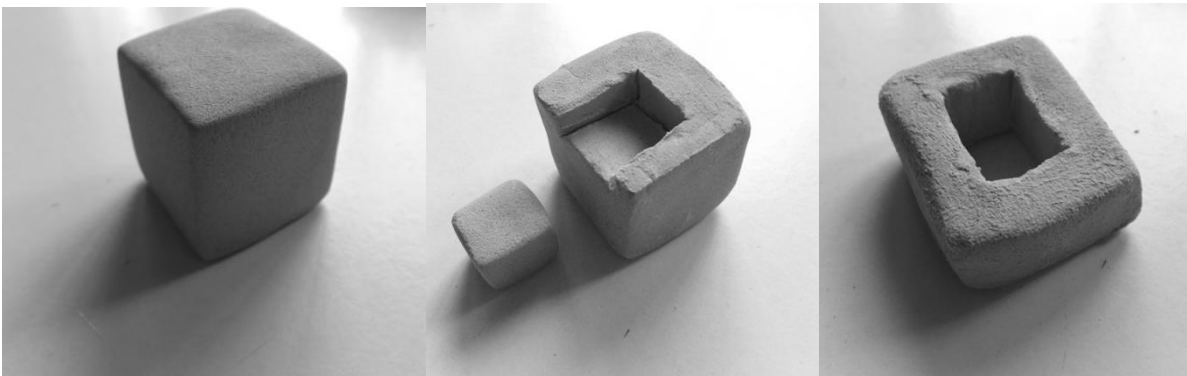
Imágenes que muestran el proceso de una masa hermética que va agrietando su cuerpo, luego comienza a romperse, se separa y se vuelve dos bloques independientes.



Fotografía propia. Ejercicio con arcilla

Ejercicio B

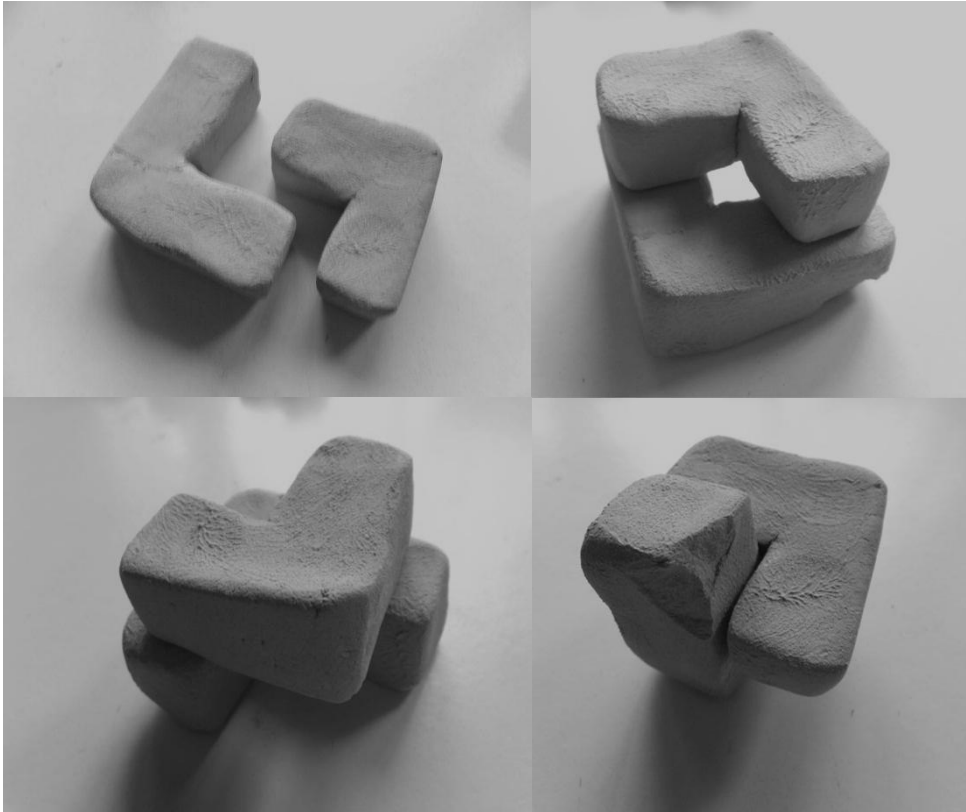
Imágenes de posibilidades en que se quita una parte del volumen o donde se hace una perforación interior al volumen.



Fotografía propia. Ejercicio con arcilla

Ejercicio C

Desde la mirada de la extracción, se utilizan las partes para intentar formar un volumen; con vacíos, calados y espacios abiertos.

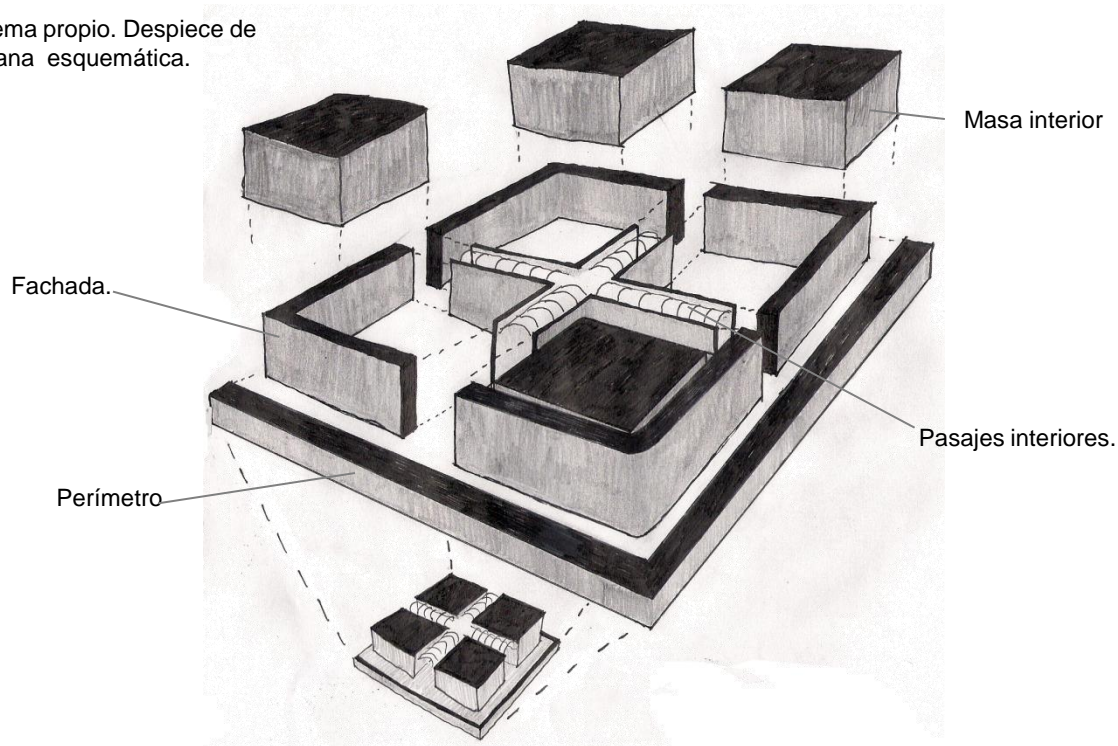


Fotografía propia. Ejercicio con arcilla

DESGLOSAMIENTO

Hemos realizado el ejercicio de desprender la manzana, a modo de despiece imaginario, en búsqueda de los elementos que la componen a nuestro parecer, desde la idea de que lo cerrado se vuelve abierto.

Esquema propio. Despiece de manzana esquemática.



¿Qué es lo que provoca ese excavar o escarbar en la masa, que descubrimos en las intervenciones interiores de las manzanas urbanas?
¿Cómo se hace posible la fragmentación?
¿Qué hace posible que se quiebre, que sea traspasada?

A lo que, como intento de respuesta, y en esta idea de definir los elementos; llega a la mente el perímetro, y qué elemento específico es lo que llama nuestra atención. Por ello la fijación recae en el muro, en la fachada, en este elemento material divisorio que al ser perforado, la manzana logra ser atravesada.

*“La fachada ya no tiene ninguna función obligatoria de sostén, puede ser considerada, llegando el caso, como una simple membrana que separa el exterior del interior.”
Le Corbusier, “Cómo concebir el urbanismo”, Ediciones Infinito, Buenos Aires, 1984, p. 97*

PERFORACIÓN DEL MURO

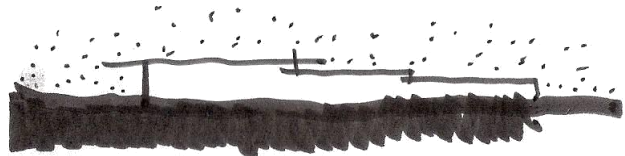
Tomamos como referente al arquitecto español Jesús María Aparicio Guisado, nacido en Madrid en 1960, autor del libro “El Muro”.

En su obra nos lleva a pensar sobre la materia arquitectónica y como la relacionamos con los elementos que aparecen en las manzanas, a modo de entender cómo estos elementos influyen en la inquietud de desvincular la hermética relación que llevan con el exterior.

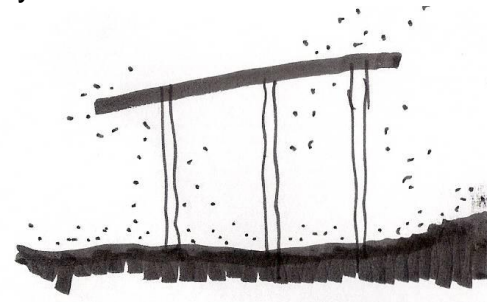
La arquitectura entiende la idea y la materia como un par que se atrae mutuamente, y el buen manejo y conexión de ambas, entra en consonancia de la emoción tras una naturaleza bien proyectada.

La materia arquitectónica, pensada en esta mirada, como un elemento: el muro. Éste tiene dos maneras de entenderse: En lo estereotómico y lo Tectónico

Esquema propio de :



Estereotómico



Tectónico

La forma estereotómica admitirá una arquitectura que nace de muros sólidos, que maneja la idea de la continuidad y es presente e inalterable en el tiempo.

“ El espacio de la arquitectura estereotómica se contempla en quietud, pues su total perfección hermética, geométrica y continua permite que sea entendido de esa manera.”

Aparicio, Jesús, “El muro”, Kliczkowski publisher - Asppan, 2000, p.17

Por otro lado, la materia tectónica nace de lo que es externo a su arquitectura, como el espacio que queda y es permeable al paisaje. Es leve, abierta y discontinua.

El siguiente fragmento es extraído de la entrevista que le hace la conocida revista española “*diagonal*”, con respecto a su libro “ El muro”:

“En tu tesis publicada El muro concepto esencial en el proyecto arquitectónico: la materialización de la idea y la idealización de la materia profundizas en los conceptos de lo tectónico y lo estereotómico. ¿Cómo llegas a interesarte por estas cuestiones?”



F43. Jesús Aparicio (33)

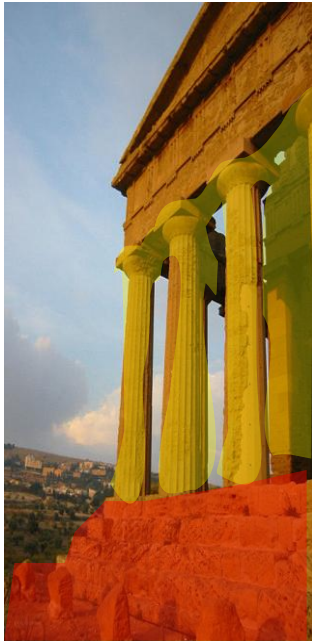
“Cuando aún era estudiante empecé a interesarme por la idea de muro. Sin embargo, por entonces lo entendía como un elemento arquitectónico que separa el interior del exterior y que se constituye como algo pesado, matérico, masivo, portante, como un elemento fundamentalmente sometido a compresión.”

“Sin embargo, me di cuenta de que, pese a que no había muros como yo los había entendido hasta entonces, en la Fansworth House había mucha arquitectura...”

“Eso me obligó a reformular mi idea de “muro” como un elemento que, en virtud de determinadas concepciones espaciales, puede llegar a desmaterializarse.”

Un muro que ya no es macizo, si no que permite la permeabilidad en el mismo.

Casos actuales con las ideas de conceptos tectónico y estereotómico



Como ejemplo, en el templo griego se encuentran ambos conceptos tratados anteriormente.

El peristilo mantiene la condición prefabricada de los pilares y muestra, entre ellos, la permeabilidad del paisaje y la discontinuidad de la materia, lo cual correspondería al concepto tectónico.

Y en el mismo espacio, el podio es netamente estereotómico por su grosor y solidez, posado en la tierra.

Casos contemporáneos donde podemos encontrar estos conceptos en las figuras 25 y 26.

F44. En rojo el podio y en amarillo el peristilo. (34)

Relación con lo tectónico y la adición



F45.Obra de Eduardo Chillida, "Elogio del horizonte"
Gijón, España, 1990.(35)

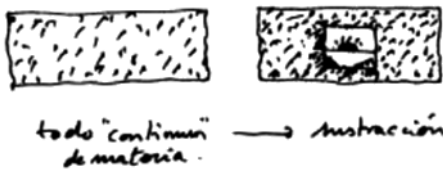
Relación con lo estereotómico y la sustracción



F46.Cubo naranja / Jakob + Macfarlane Architects,
Quai Rambaud, Lyon, Francia. 2005-2011.(36)

Hemos nombrado en las figuras 40 y 41, dos operaciones arquitectónicas que podemos encontrar en el muro, estas son la sustracción y la adición, las cuales corresponden a alteración de la materialidad y su relación con el entorno.

La sustracción se refiere a intervenir lo hermético generando un agujereado o un calado en la materia, que provoca un vacío en el lleno, pero la materia no pierde su condición total.



F47. Sustracción (37)



F48. Adición (38)

La adición se refiere a que, aquello que no es materia, predomina y se vuelve el lleno. El ensamble de esta materia más bien esbelta y ligera, termina por incorporar el exterior siendo más permeable.

Las Manzanas urbanas contiene diferentes elementos arquitectónicos sumamente híbridos, refiriéndonos a que la mezcla de estilos y programas, se suman a la sustracción y adición en su envoltorio. Todo esto marcará la manera en que el interior se relacione con el exterior.



Esquema propio de una de las manzanas Viñamarinas, Calle Libertad.
Híbridos de estilos arquitectónicos en una de las caras de la manzana.

CASOS DE INTERVENCIÓN EN LA MANZANA

Estos casos son manzanas urbanas con intervenciones interiores, de distinta composición y programas. Nos enfocaremos en como es el perímetro de la manzana y la manera en que el interior se relaciona de forma centrífuga o centrípeta.

Caso A

Tronador , residencias contemporáneas.



A partir de un edificio existente ubicado en el barrio Coghlan de la Ciudad de Buenos Aires, se desarrolla un programa de viviendas con una plaza interior que contiene un café y equipamiento deportivo. Año 2006. Arq. Edgardo Minond.

La búsqueda de lo tectónico nos lleva a entender la reja como un elemento de este medio, donde la materia es discontinua y genera permeabilidad. Así también la altura de los muros de acceso.

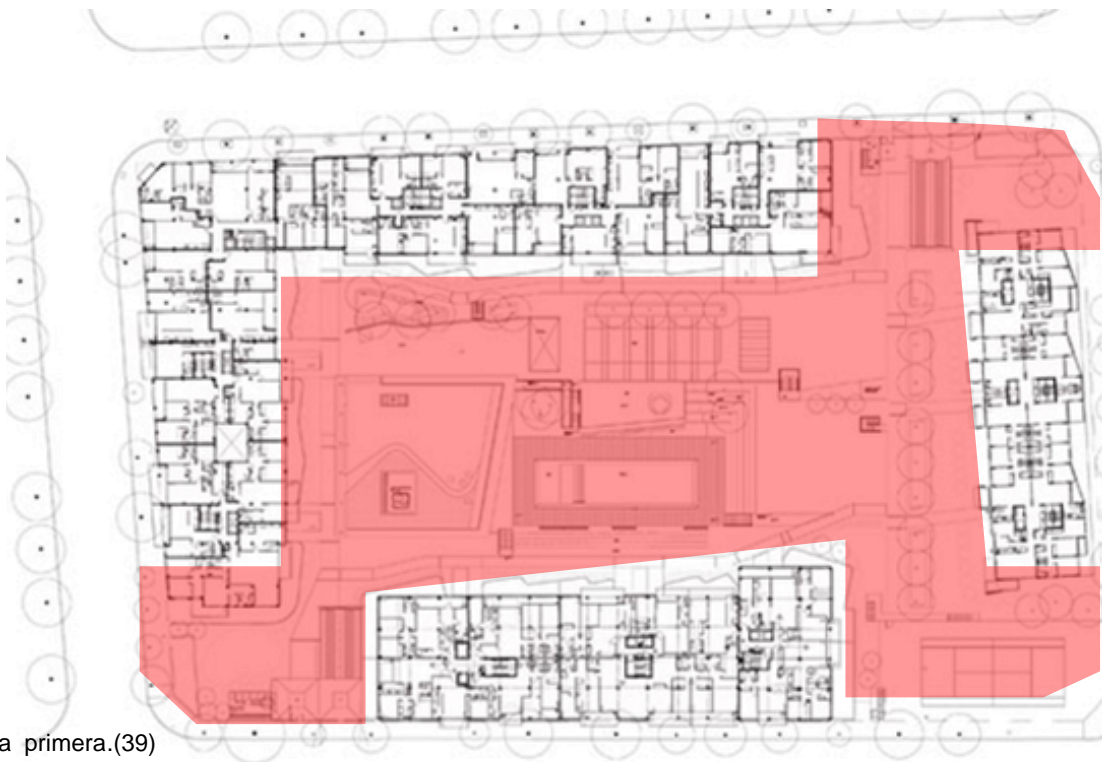


F49. Acceso a las residencias.(39)



F50. Café y piscina en plaza interior.(39)

El interior se mantiene concentrado en sus programas, protegido por los bloques habitacionales que lo rodean.

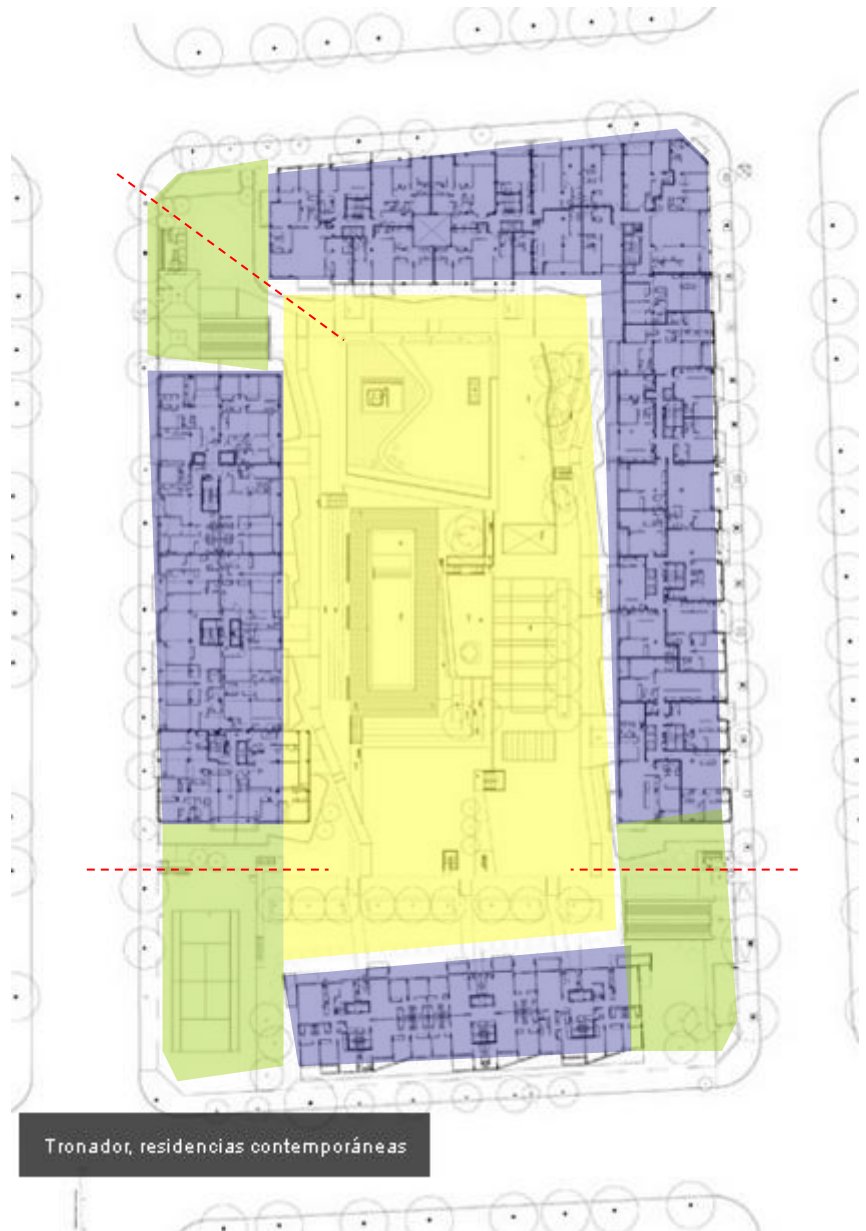


F51. Planta primera.(39)

- Plaza interior
- Espacios permeables al interior
- Los bloques de vivienda

Los bloques de vivienda enmarcan la manzana junto a los espacios permeables que tiene equipamientos deportivos y puertas de acceso.

Existe una discontinuidad en el perímetro, ésta se ve marcada por la distancia entre los bloques, convertidas en espacios comunes.



F52. Planta primera.(39)

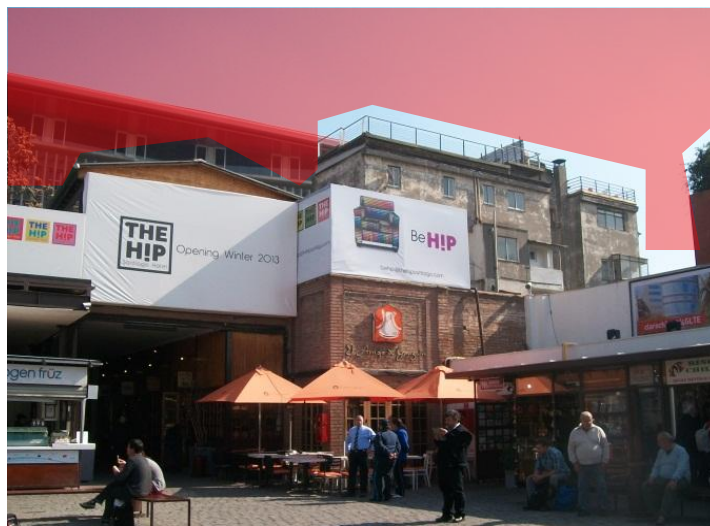
Caso B

Patio Bellavista, intervención comercial.

Es una intervención interior en una de las manzanas del barrio Bellavista, Santiago. Sus programas son básicamente de ocio, entre estos hay comercio, bares, restaurantes, tiendas. Año 2009. Plan 3 arquitectos.



F53. Acceso a Patio Bellavista por calle Bellavista. (40)



F54. Imagen derecha superior corresponde a la plaza dura en el interior del Patio Bellavista. imagen derecha e inferior, muestra el los perfiles exteriores al patio. (40)

El perímetro de fachadas que esconden al Patio Bellavista, acusa sus accesos a través de pórticos que son supresiones que generan de forma centrípeta o centrífuga una atracción al interior de la manzana.



F55. Imágenes catalogando fachada y suelo del patio. (40)



F56. Imagen derecha, Planta primer piso. (41)



- Plaza interior
- Espacios permeables al interior
- Volúmenes comerciales

El perímetro en este caso, expone sus fachadas dentro de la continuidad de las fachadas de la manzana, La Ausencia del muro, provoca un calado que vincula el exterior con el interior a través del recorrido. La permeabilidad hacia el interior es más estrecha y puntual.

F57. Planta primer piso del Patio Bellavista (41)

Caso C

Pasajes y Galerías, Centro de Santiago

Desde los años 30 se desarrolló una red o trama oculta en el interior de las manzanas del Centro de Santiago. Genera un circuito interior que hace al habitante recorrer entre las manzanas y entre las calles de la ciudad. Algunas galerías y sus arquitectos: Sergio Larraín García Moreno (autor de la galería Edwards), Emilio Duhart (galería Astor), Josué Smith Solar (remodelación Portal Fernández Concha), Jorge Arteaga y Alberto Cruz Eyzaguirre (rediseño del Pasaje Matte).



F58. Acceso (42)



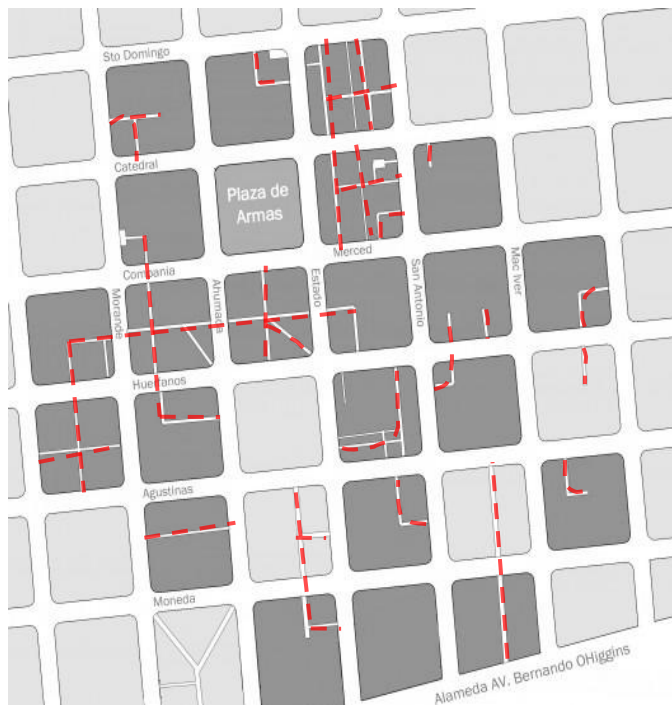
F59. Recorrido interior(42)

La intervención del pasaje es tejer la arquitectura a través de la adición de la materia; lo que no es arquitectura se mete en la arquitectura y la recorre. Recorre lo estereotómico de la manzana tradicional.



Las masas urbanas en su quietud, hacen entrar al hombre en un recorrido conectado y laberíntico que lo lleva a una emoción espacial en el tiempo, en tener que moverse en ese espacio para poder contemplar la perforación interior sutil.

Recorrido interior
 Masas urbanas, manzanas.
 Áreas verdes.



F60. Plano de los pasajes y galerías.(42)



F61. plano de las 11 cuadras más centrales.(43)

GALERÍAS.

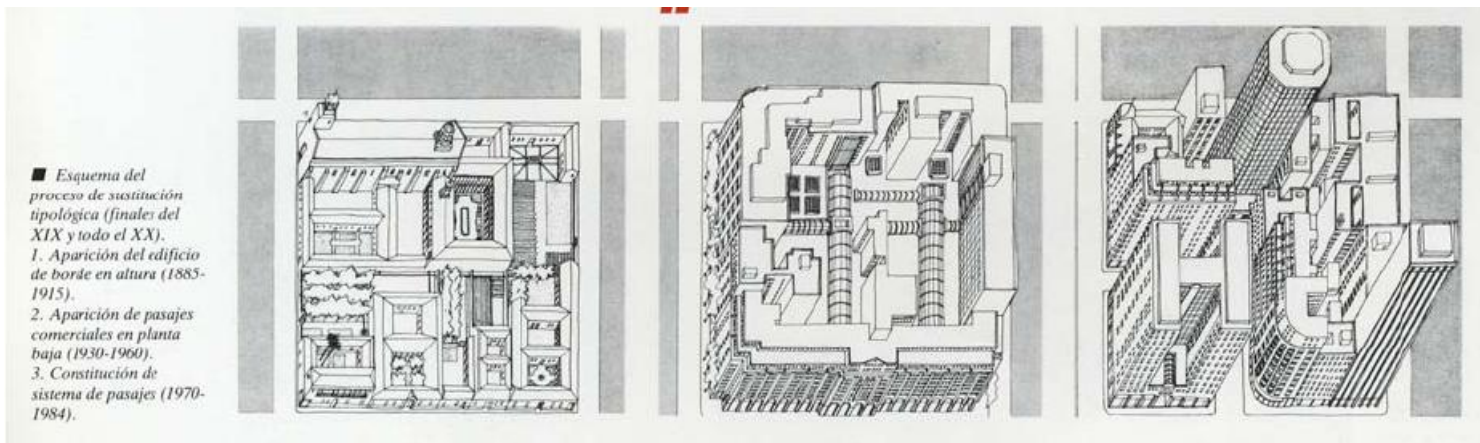
1- Portal Fernandez Concha II/ 2- Galería pasaje Matte/ 3- Galería Agustín Edwards/
 4 - Galería España/ 5- Portal Bulnes/ 6 - Galería Crillón/ 7- Galería R. Mac-Clure/
 8 -Galería Astor/ 9 - Galería Salustios Barrios/ 10- Galería Imperio/ 11- Galería Bandera Centro/
 12- Galería Santo Domingo/13- Galería Plaza de Armas/ 14-Galería Capri.



F62. La rigidez romana (44)

Del orden impuesto la ciudad comienza a crecer desde aquello que reúne, aquello que se dilata y se expande entre los recorridos de la ciudad; sin embargo se atrapa, se controla y se encajona. La compresión del espacio público limitada al corredor vial puede ser uno de los factores que obligan a las manzanas a fragmentar sus fachadas y su interior.

La llegada del Shopping, del perfumes, flores, moda, cine, consumo y un sinfín de nuevos elementos , explota el espacio público, que está diseñado en el corredor de la ciudad. Ahogado en la vereda y tiendas en la primera planta de las manzanas herméticas.



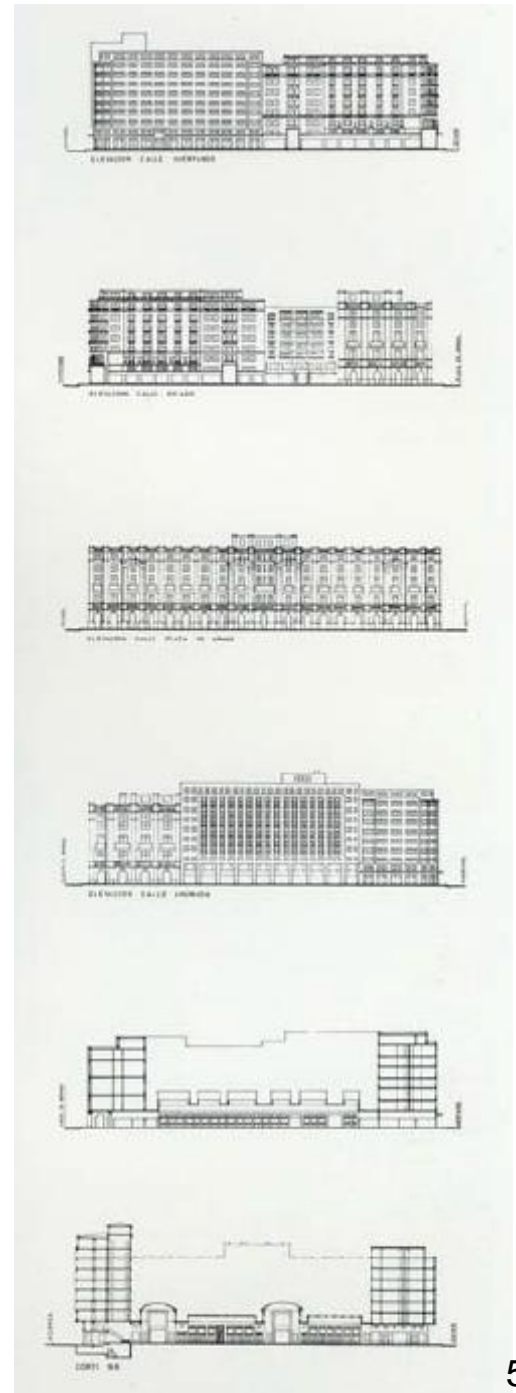
F63. Crecimiento en altura, crece el eje z. (45)

La ocupación del suelo y la demanda económica a través del comercio, empujan a la arquitectura a buscar proyecciones edificatorias mayores, saturando el predio. El espacio de los patios, dispuestos en un principio bajo la idea de casa-patio, se valora y se ocupa.

Una nueva manera de diseñar es interiorizándose en la manzana.

Crece el eje z, refiriéndonos a la altura de los edificios y se genera tres nuevos suelos,

1. La primera planta generando una relación de espacio público o privado,
2. La manzana se desprende y la losa se vuelve un nuevo suelo edificable.
3. Los nuevos suelos que se vuelven corredores viales.



F64. Elevaciones de la manzana Fernández Concha y algunas secciones (46)

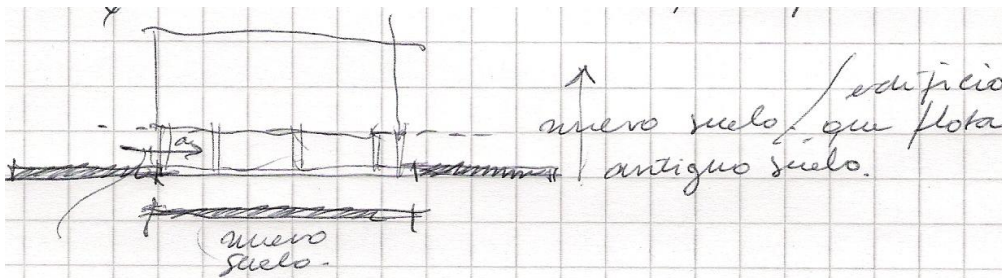
PERFORACIÓN DE LA MANZANA URBANA

“Las grandes tiendas, los pasajes y las galerías, de todos modos, forman parte de la ciudad, se entretrejan con ella; desde las ventanas de Harrods se veían los paseantes de Florida. Las viejas galerías Pacífico enlazaban bajo techo las calles que limitaban una manzana de ciudad a través de anchos pasillos laterales, decorados por las mercancías expuestas en negocios que no invadían visualmente...”

Sarlo Beatriz, *“La ciudad vista”, Editorial Siglo Veintiuno, 2009, p. 15-16*

Extensión, penetración del espacio público en la manzana, transformación de la manzana

Se quiebra la manzana hermética y propone nuevos recorridos públicos.



Esquema propio.

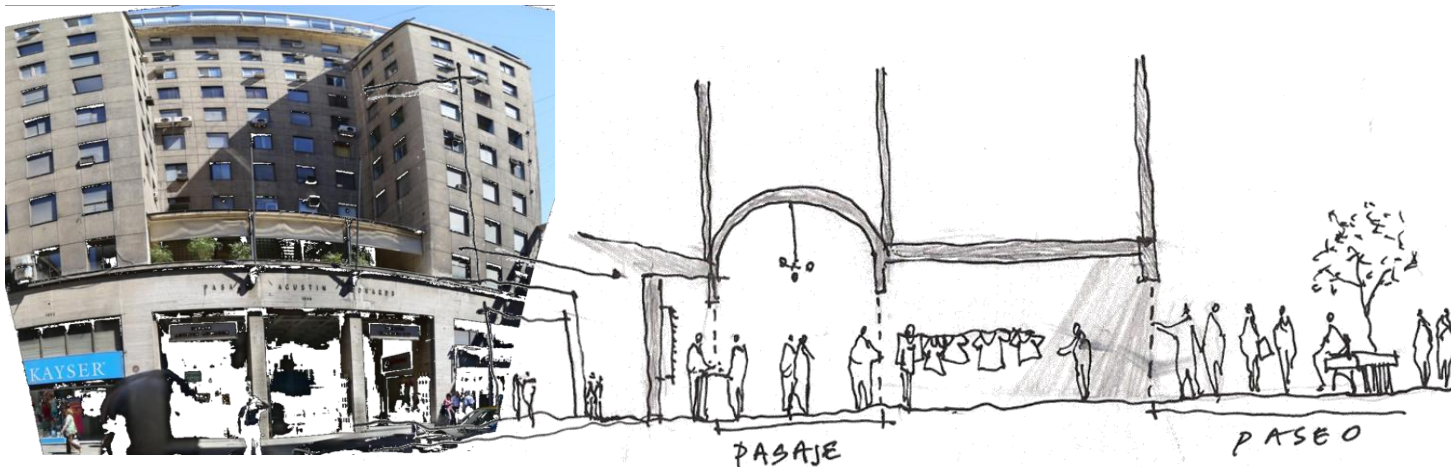
Se han tomado como estudio las manzanas urbanas históricas del centro de Santiago de Chile. En un registro fotográfico y de croquis, se intenta dar cuenta de cómo las galerías, los pasajes y los pórticos van rompiendo la hermeticidad de las manzanas y mostrando como ésta se enfrenta a la ciudad y a sus recorridos.



F65. Planta centro de Santiago de Chile, década del '70- Dibujo de José Rosas Vera.(47)

ENVOLVER LA PERFORACIÓN

En la calle Compañía de Jesús en el Centro de Santiago de Chile, se puede acceder al Pasaje Agustín Edwards, donde existe una relación de exterior e interior, entre el acceso y la calle directa. La fachada de la manzana urbana dialoga y se enfrenta a esos recorridos que son invitados a un nuevo atravesar y penetrar la ciudad.



Fotografías y croquis propios.



Disolver el perímetro de la manzana a través de portales o espacios abiertos que invitan a interiorizarse. El caminar en la luz cambia cuando el individuo ingresa a espacios de luz artificial y de sombra.

A TRAVÉS DE LA ABERTURA

Desde el Paseo Huérfanos, se puede acceder a la Galería Huérfanos. Su estilo es más bien moderno, tanto en su altura, diseño y arquitectura; el cual contrasta absolutamente con el diseño neoclásico de los pasajes y galerías aledaños y de antaño.



Fotografías y croquis propios. Galería Huérfanos

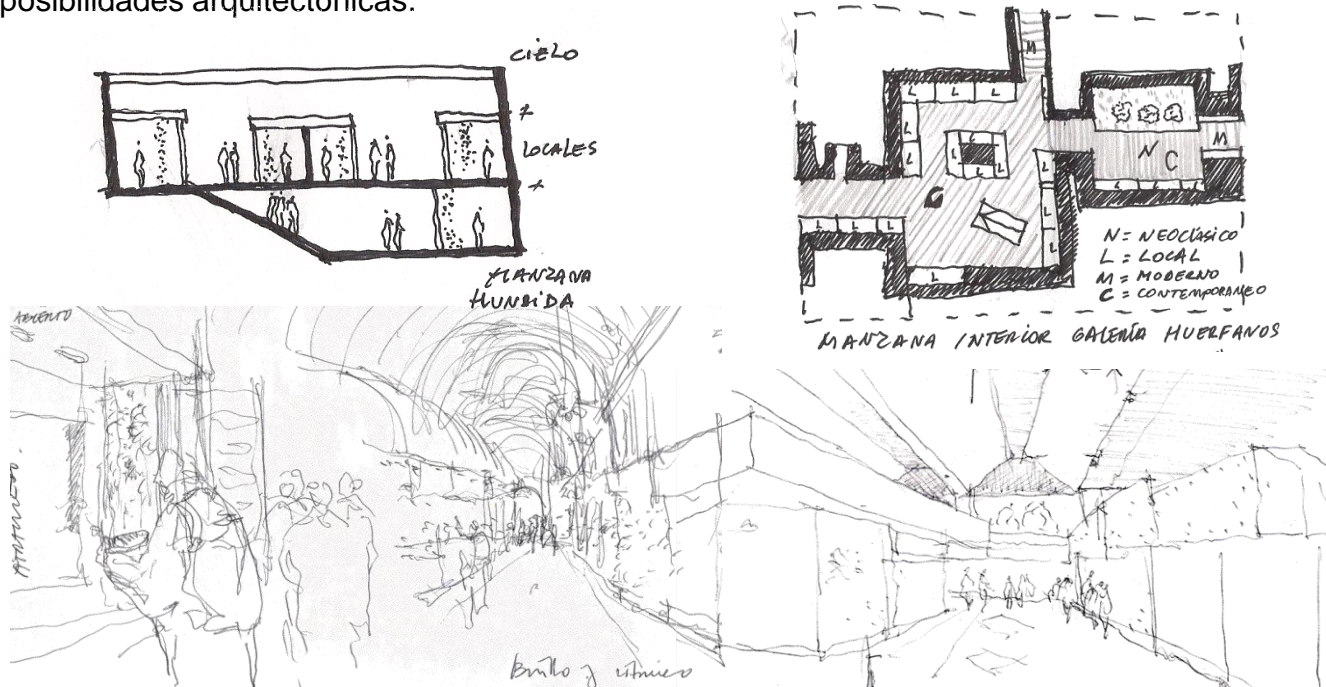


Se perfora lo que llamamos *muro-fachada*, que se abre en la manzana urbana y va acompañado de diferentes programas, alturas, niveles, etc. El cambio de luz del exterior al interior, la medida de la arquitectura, hacen vivir ese traspasar con diferentes sensibilidades. Se marca claramente la sensación de albergue o cueva.

El espacio abierto que entrega el paseo, se filtra en nuevas alturas que van entregando estas aberturas en los interiores de las manzanas. Muchas alturas son de 6,00mts. mientras otras alcanzan los 2,30mt. Esto va modificando la sensación de encierro.

TRASPASAR Y HABITAR

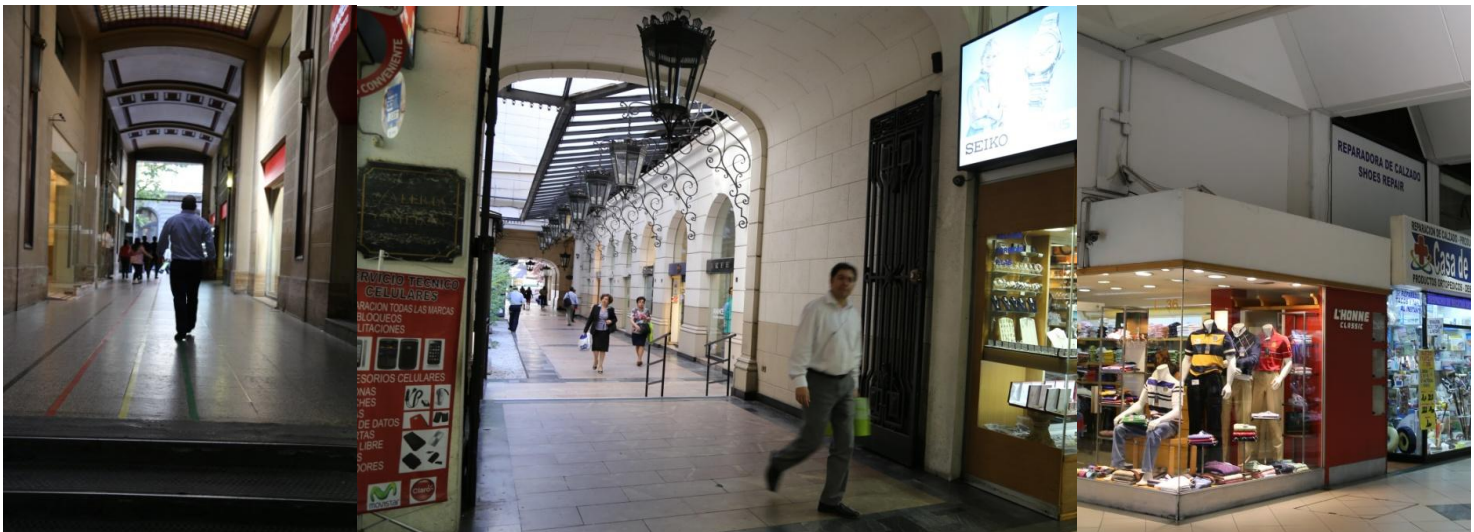
Estar dentro de la intervención de una manzana urbana implica poder descubrir un mundo de posibilidades arquitectónicas.



Fotografías y croquis propios. Interior de Pasaje Edwards.

Se puede encontrar en los interiores, de las manzanas, balcones, niveles de diferentes alturas y programas. Un mundo público paralelo al que se vive en las calles, pero cobijado.

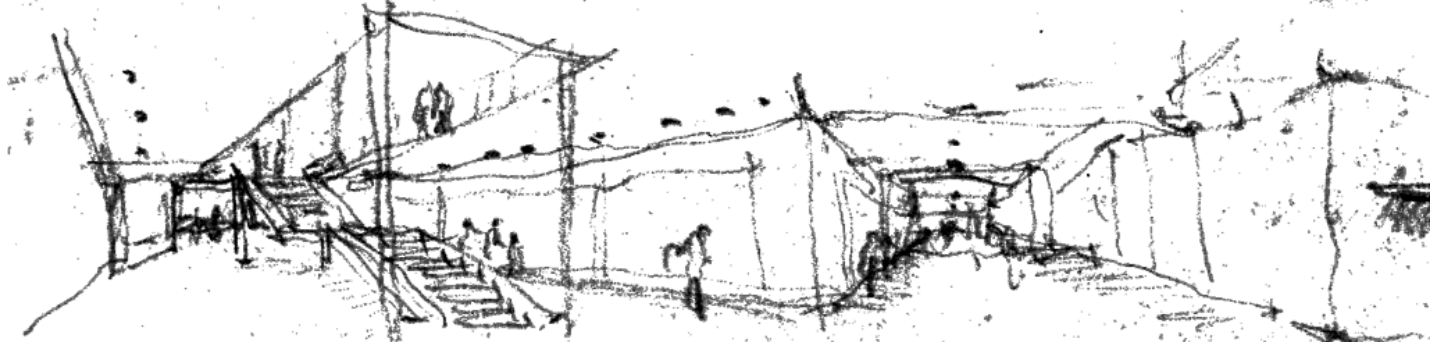
Se puede apreciar como la arquitectura va variando en su tiempo y diseño, los diferentes movimientos arquitectónicos comienzan a mezclarse. Se pueden ver actividades contemporáneas junto a espacios neoclásicos, aparece un híbrido que va componiendo el interior.



Fotografías y croquis propios. Interior de Galería Huérfanos.

MANZANA HUNDIDA

MANZANA HUNDIDA



Fotografías y croquis propios. Interior de Galería Huérfanos y Pasajes Edwards.



Existe en los interiores, galerías o pasajes hundidos los cuales generan nuevos espacios de recorrido. Algunos de estos niveles inferiores aprovechan la intimidad del espacio para tener programas más reservados e íntimos, como los son los cines o cafés.

*“Es como la potencia de la sangre
en ese fluir devastador de energía,
que sale caótico
desde el bombear del corazón.
Extasiada esquizofrenia
que obliga a circular, a propagarse y activar
cada parte.”*

Camila Madariaga

LA RAMIFICACIÓN DEL ACTO

“L’Homme est-il carré?
le carré est-il l’image de l’esprit ou l’image
de la matière?”

après l’humanisme, une autre spiritualité.”

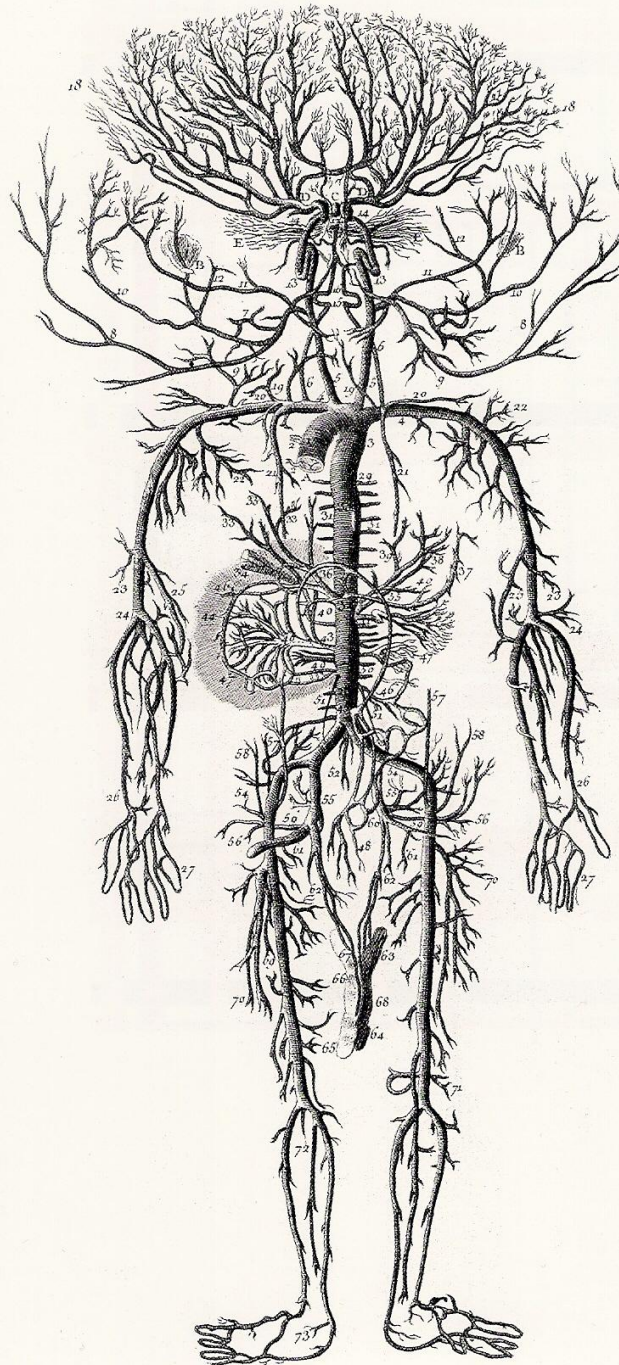
“¿El Hombre es cuadrado? ¿El cuadrado
es la imagen del espíritu o la imagen de
la materia?”

Después del humanismo, otra
espiritualidad.”

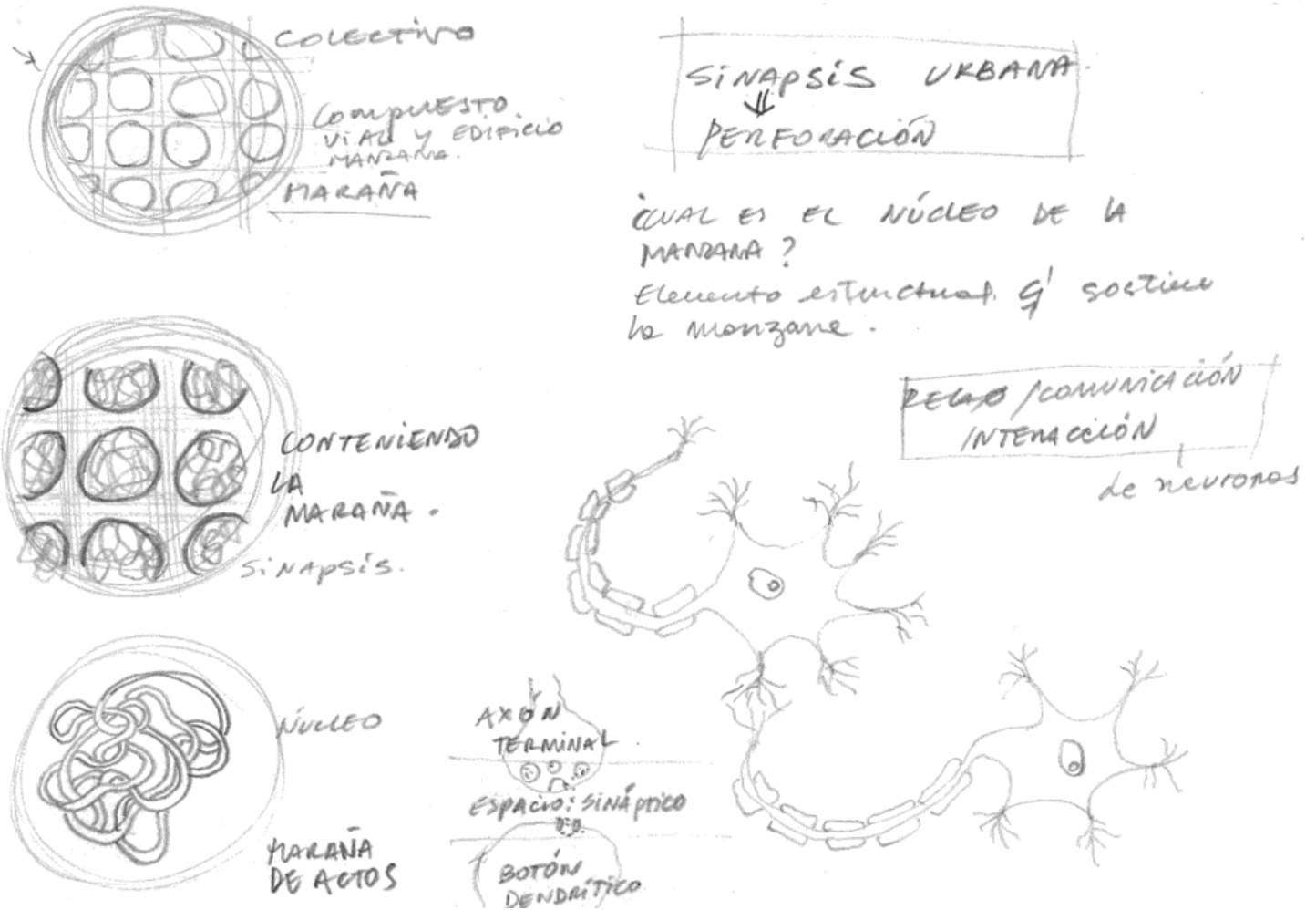
Vemos la dureza de la fachada, del trazado, la dureza del material; sin embargo, la ciudad es mucho más que eso, es incluso un ser mucho más suave y liviano. La actividad es dinámica y el movimiento es muy rápido, el tiempo no frena y simplemente todo avanza.

Es un flujo que se va transformando y propagando cuadra tras cuadra, dentro de los locales, en la vivienda, en los ojos, en la memoria y en el recuerdo.

La ciudad y su habitabilidad es un cuerpo vivo con diferentes opciones, que se renueva una y otra vez.

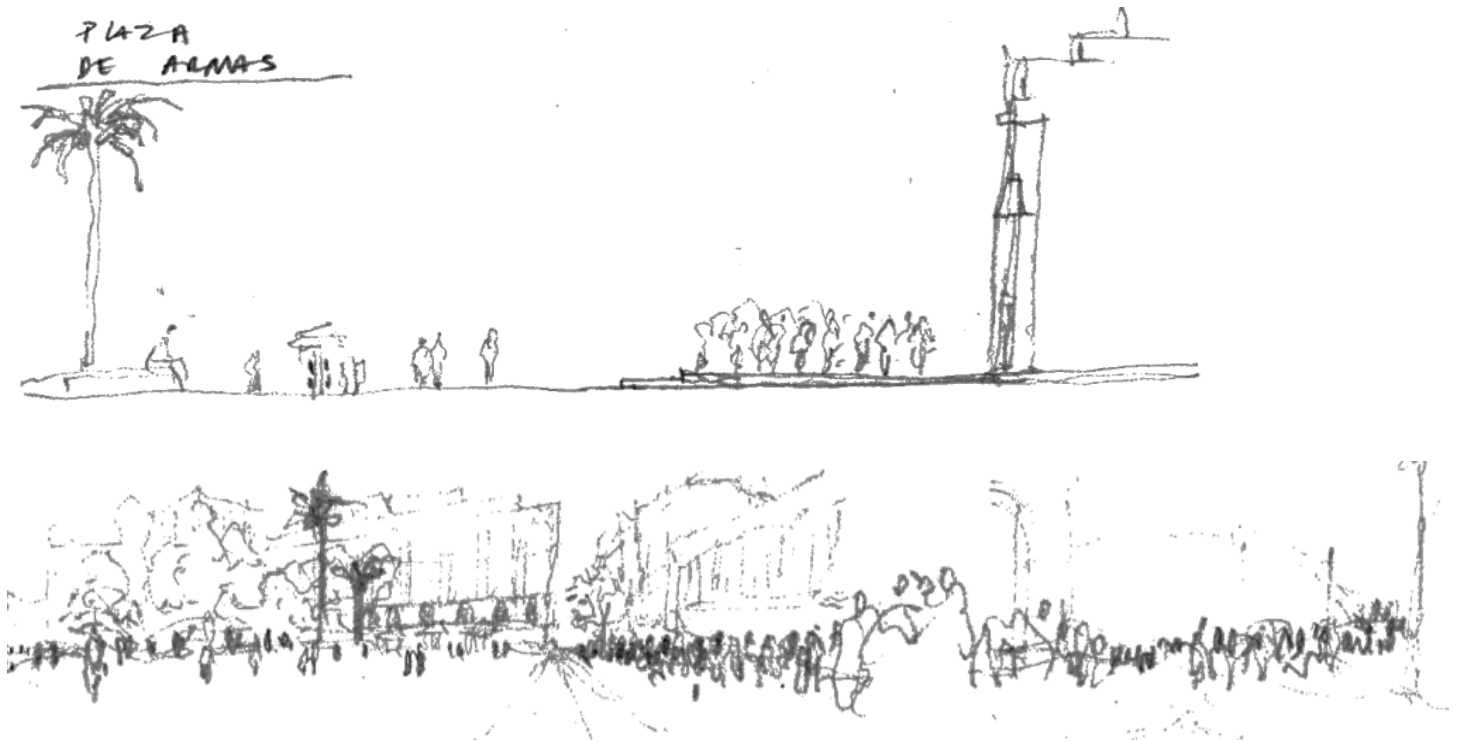


La interacción de las partes van enriqueciendo la habitabilidad de la ciudad. Aparecen relaciones espaciales que dan multiplicidad al habitar cotidiano. Se complejiza la vida de la ciudad a través de lo que podemos nombrar como sinapsis urbana



Esquemas propios. Escala de un entramado.

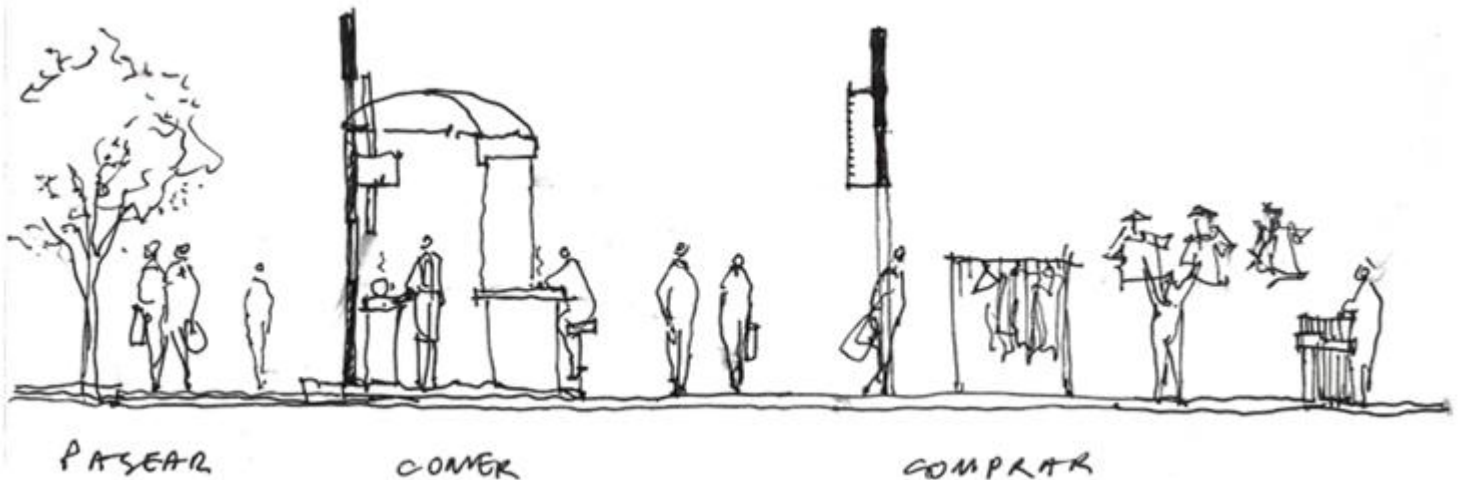
La ciudad empieza a crecer desde el evento, desde la suma del incidentes y accidentes que van dibujando la forma en que la composición urbana arma su orden.
El fluir de los actos que el habitante va desarrollando en su diario vivir, disponen la utilidad que la ciudad va resolviendo.



Croquis propios. La multitud camina por la Plaza de Armas en el Centro de Santiago.
Un espacio abierto y exterior.

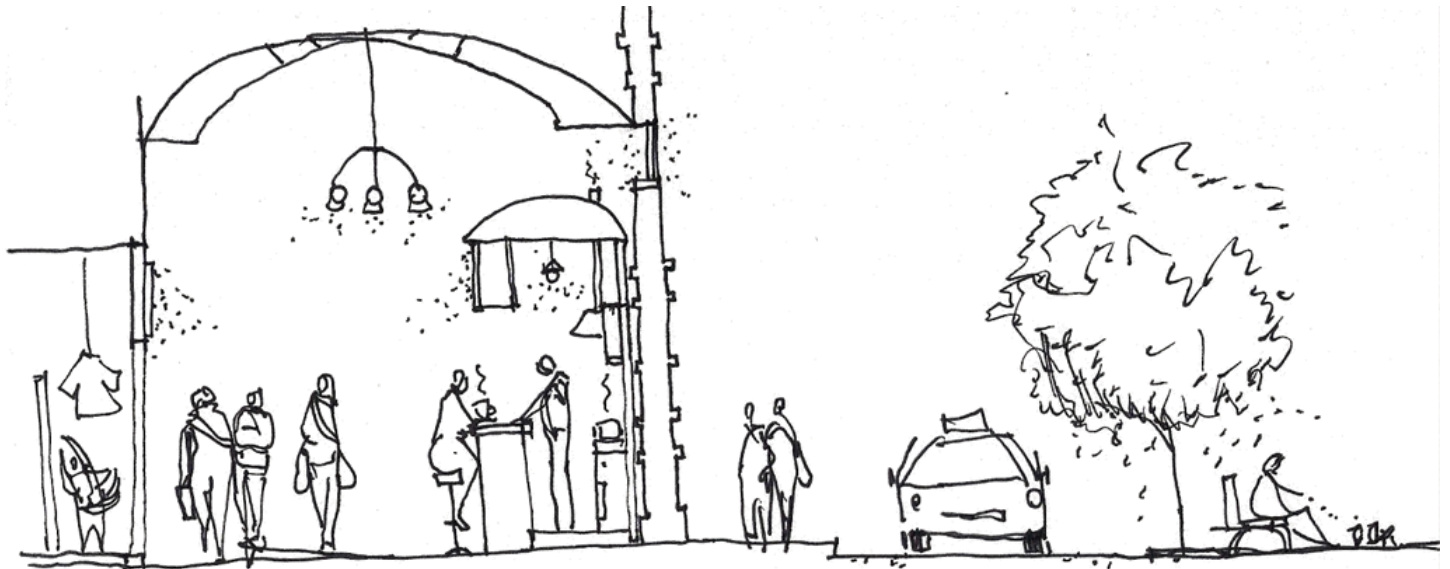
HABITABILIDAD

Comer, dormir, trabajar, entretenerse, desplazarse, esperar y otro sin fin de necesidades humanas, son actos en el fluir de una ciudad con doble trama. Una doble trama que se refiere a una vida exterior y otra vida interior, en que los actos responden a diferentes escalas, a diferentes necesidad y medidas.

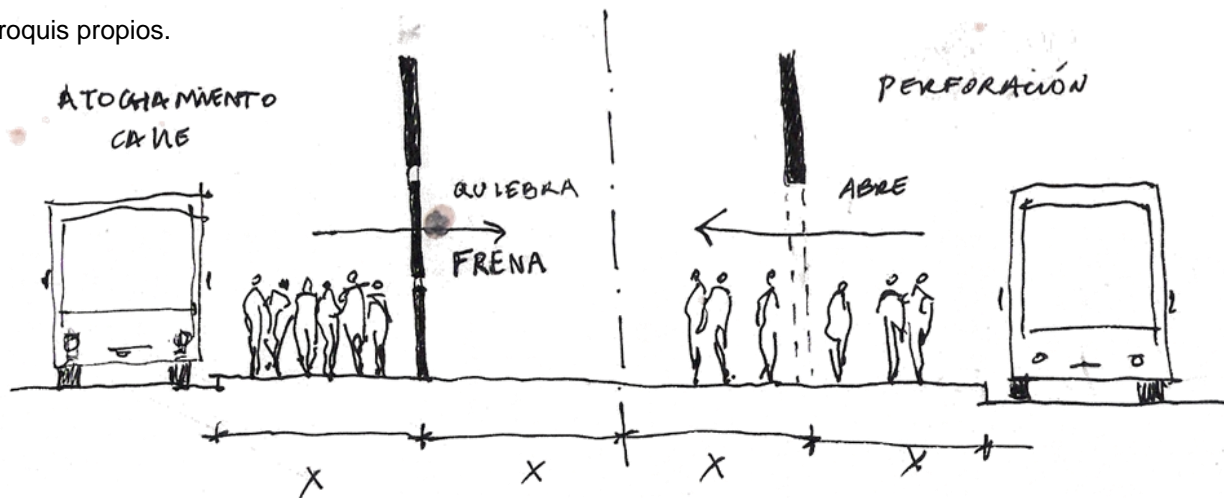


Croquis propios. Fragmento donde aparece parte de la plaza, el portal y el interior de una tienda.

Cobijado bajo la cubierta de un edificio aparece mencionada en la fachada un pórtico que acusa la vida interior de él, rodeado de puestos de comida o comercio que se extienden hacia la calle.

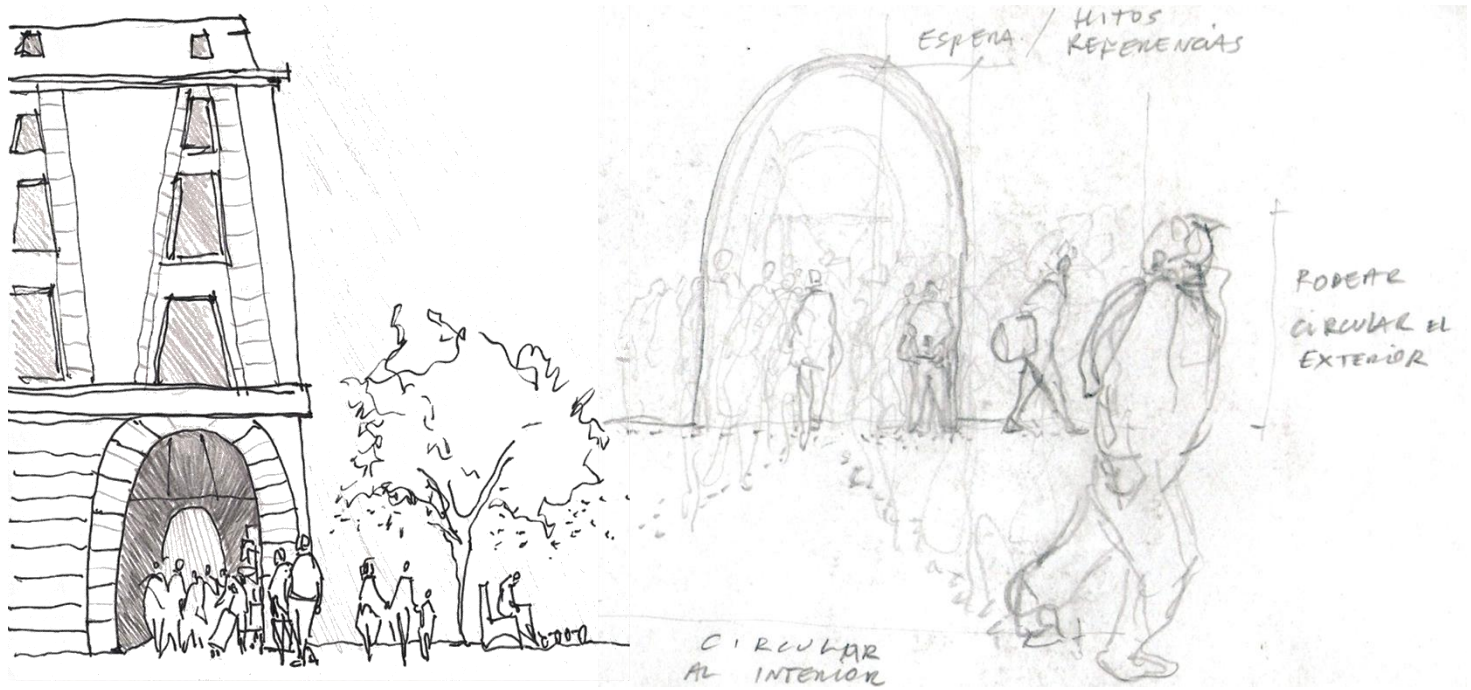


Croquis propios.

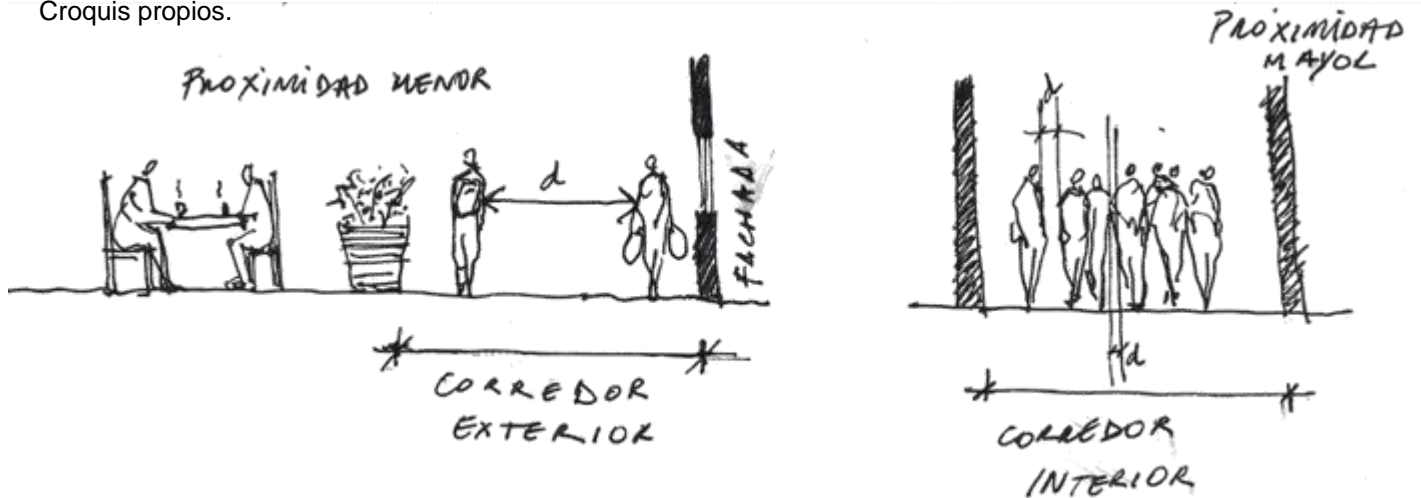


La fachada del edificio se convierte en una parte de la manzana que hace frente al espacio público exterior de una ciudad que no deja de circular.

Es el acto que entra y sale de la manzana urbana.



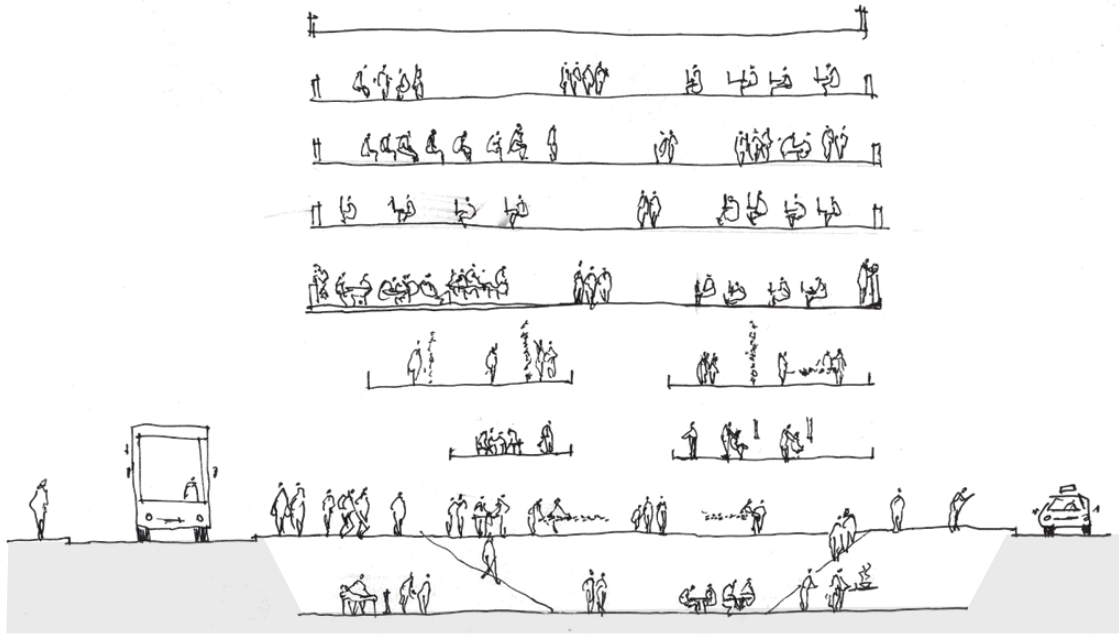
Croquis propios.



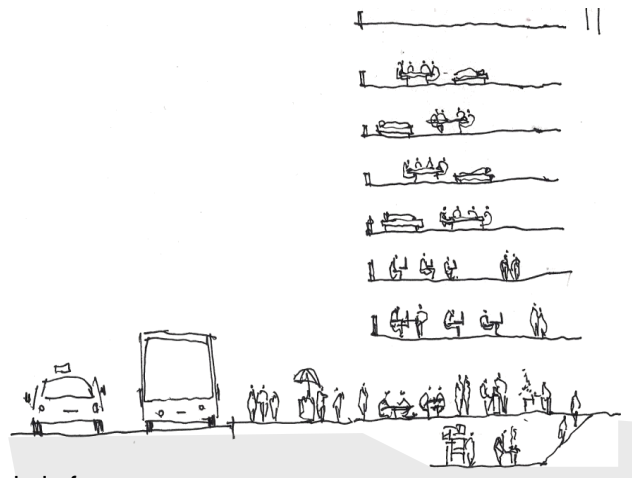
Tiene una medida, genera proximidades según la espacialidad que la arquitectura enmarca.

ABSTRACCIÓN DEL VOLUMEN

El concepto de la manzana urbana es abarcada desde la idea de que el acto va armando la manzana en su perímetro y en sus niveles, y son estos, los que le dan forma y función.



La habitabilidad inventa recorridos, vistas, flujos y ritmos. Caminan las sombras, y cada programa tiene sus movimientos. Todos en conjunto empiezan a trazar los límites .



Croquis propios. El uso dibuja la forma.

COMPOSICIÓN DE LAS PARTES

Luis Delgado Qualtrough es un artista mexicano, radicado en San Francisco, quien trabaja interesantes obras de arte, intervenciones y exposiciones fotográficas.

En una de sus exposiciones llamada "lotería cosmológica", el artista utiliza fotografías en conjunto, donde cada fotografía exhibe una situación real y es clasificada a través de frases. Se intenta armar una metáfora de una imagen real.



F67. Fotografías de exposición "Lotería cosmológica" de Luis Delgado (49)

"Eran fragmentos de arquitectura, afiches, ilustraciones, pedazos de esculturas: una serie de registros de la realidad que él había transformado en símbolos."
Revista "PAULA", Chile 809, 1999, p. 78-83.

Esto, nos inspira otro acercamiento de interpretación sobre la manzana urbana.

En la imagen presente (F) se exponen varias fotografías arbitrarias que logran atrapar en cada una de ellas; una impresión, un acto, un sentir, entre otras cosas. Estando expuestas en conjunto, planteamos la idea de que cada una de ellas representa a una manzana urbana, que a su vez, es dueña de un concepto que la define y la une a su contigua. Formando así, un colectivo de símbolos, ideas o definiciones que van detallando la ciudad. Cada manzana es una parte del todo y suma a él.



F68. Fotografías de exposición "Lotería cosmológica" de Luis Delgado (50)

EL HILO DEL TEJIDO

El conjunto de actos, esos mundos dentro de mundos, el agrupado de acontecimientos; son los que van definiendo la manzana urbana de la ciudad. Vivimos dentro de una materialidad llena de habitabilidades diferentes.

Es el cuerpo el que usa y desusa los elementos que se van encontrando en la urbe.

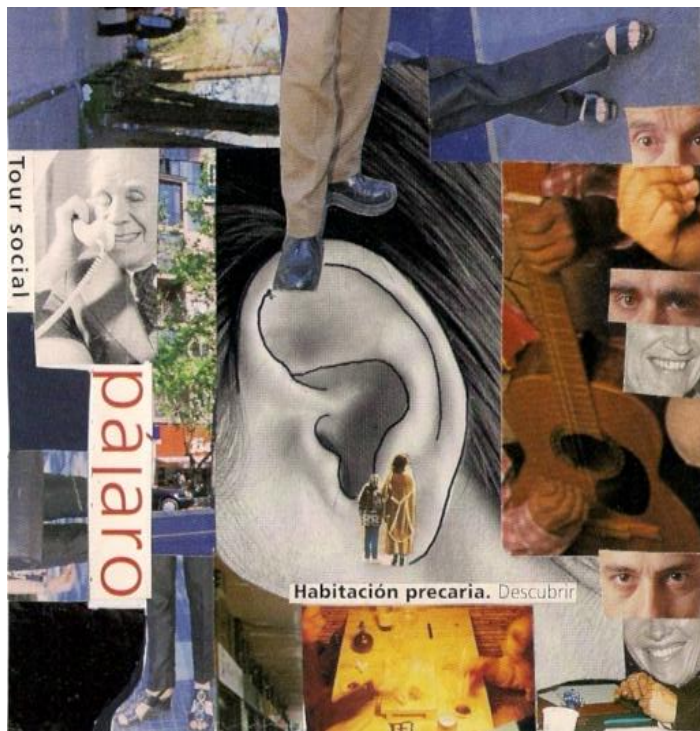
Podemos ir caminando alrededor de una manzana urbana, frenar, y descubrir en esa pausa, que en cada punto al que miremos existe un acto, un cuento, un evento que hace girar el habitar. Un cuerpo en movimiento y actividad, un elemento que se vuelve parte de una historia.



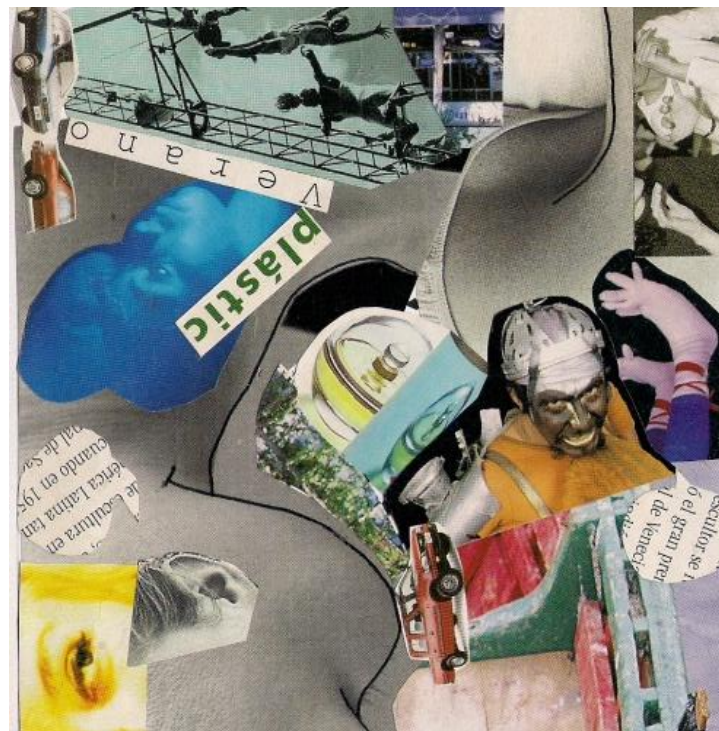
Collages propios. Respecto a la habitabilidad.

Este conjunto es la biografía de una ciudad que cuenta sus risas, sus penas, que cuenta sobre los perdidos y los encontrados. Sobre los colores y las formas, sobre el esfuerzo y el cambio, sobre sus brazos y piernas que fueron evolucionando con decisiones y tiempo. En estos collages vemos enfrentadas las habitabilidades de los diferentes usos y posiciones que la ciudad va permitiendo, de lo cual, la arquitectura es responsable. Edificios que miran a la gente caminar, esa misma gente que descansa en un asiento para poder disfrutar el aire. Y quizás en paralelo, en otros lugares, la vida se va tejiendo de la misma manera., dueñas de casa, padres amorosos, hermanos compartiendo. La vida cotidiana hecha arquitectura.

Hay historia, hay momentos que se van transformando según lo que va sucediendo. En el collage número 1, representamos la perforación de la manzana a través de una oreja, intentando marcar el centro de la manzana, como el sentido que nos puede interiorizar, a su vez rodeado de ojos, bocas, manos, de música; conversamos y caminamos, la verticalidad nos rodea, y el perímetro se enmarca de acciones.

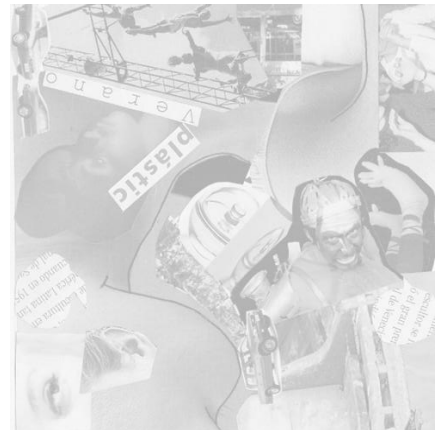
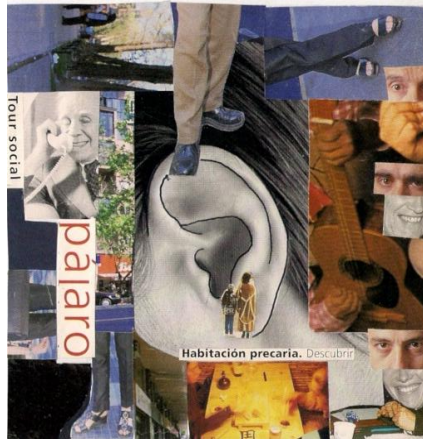


Collage propio. Número 1

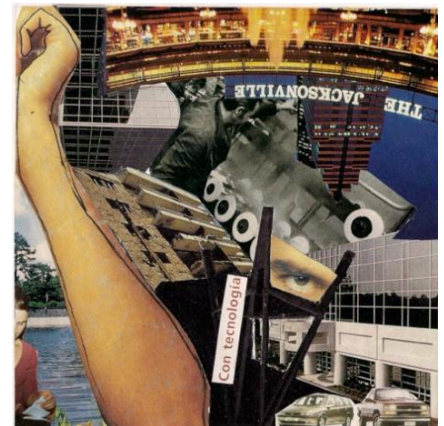
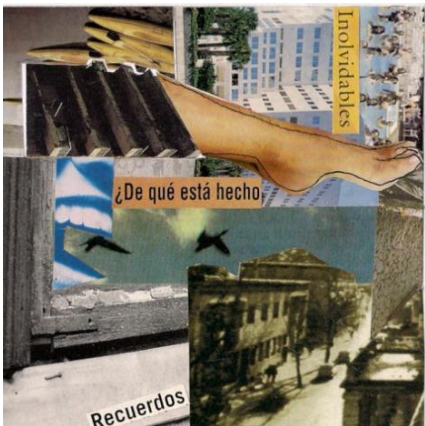
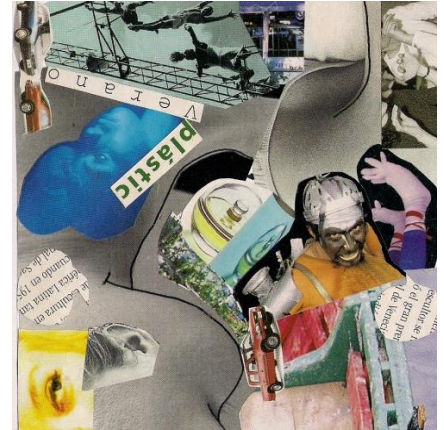
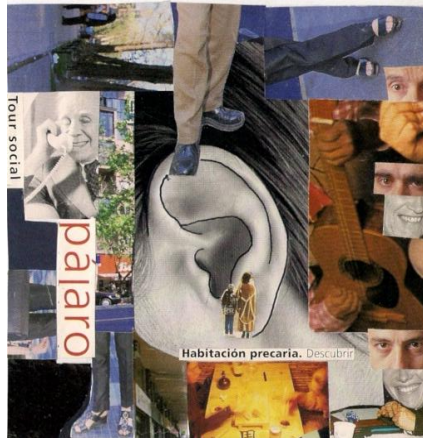
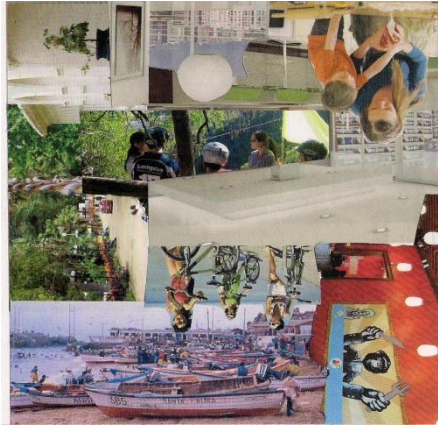
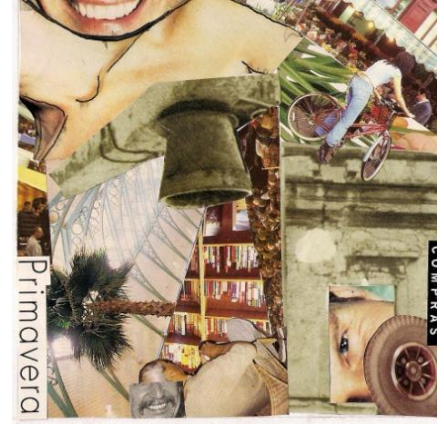
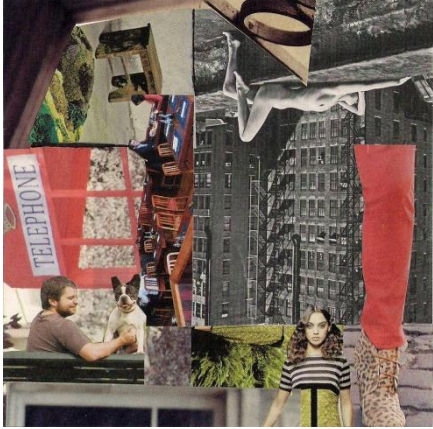


Collage propio. Número 2

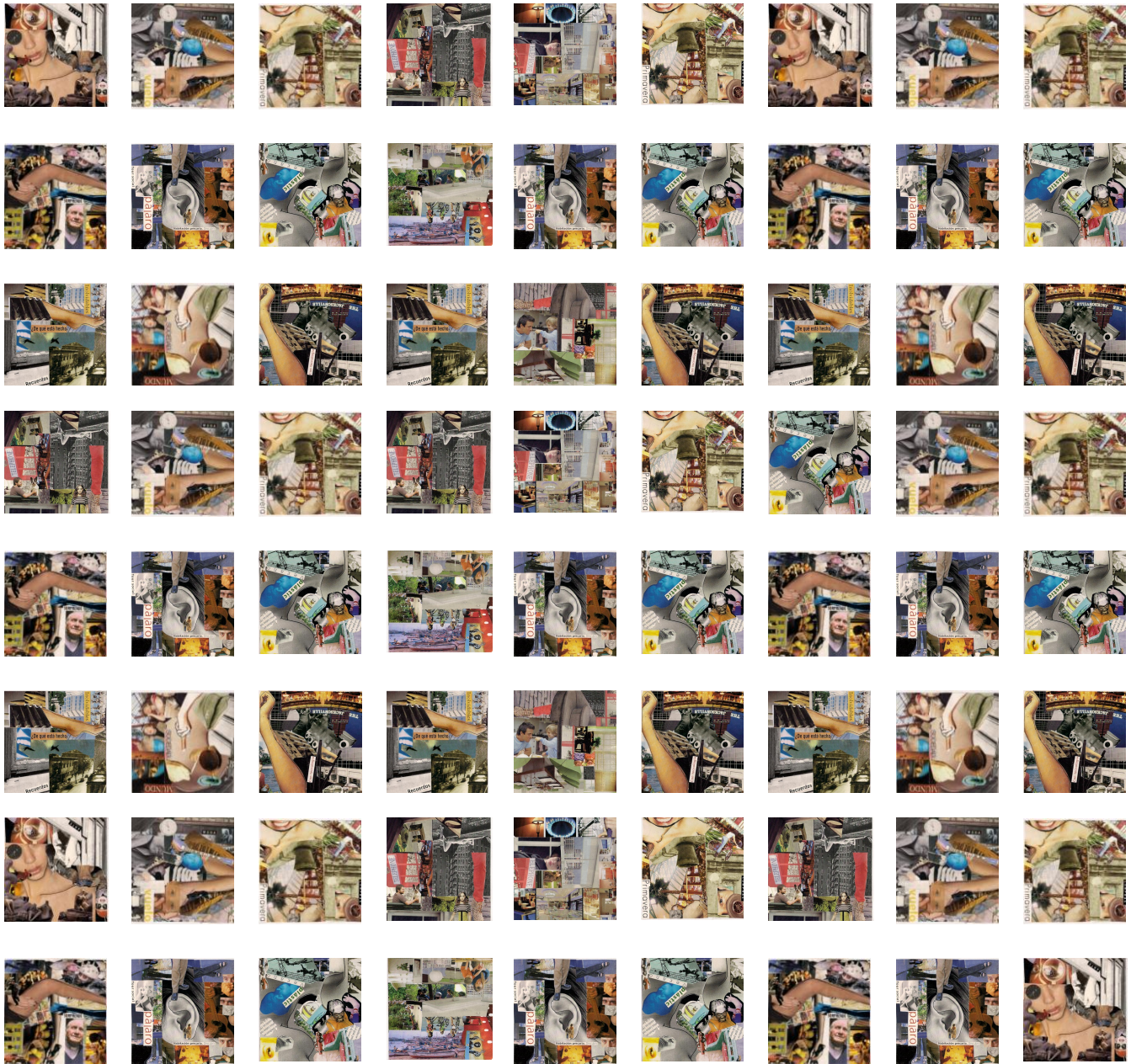
En el collage número 2, representamos la perforación de la manzana uniendo las curvaturas de partes del cuerpo humano, las cuales forman una continuidad entre los objetos, las direcciones y secciones.



Collages propios. Contraste entre lo contenido y el circular exterior. La manzana de cuentos.



Collages propios. Cuentos sobre las manzanas.



Collages propios. Tejido.

CONCLUSIONES

Comenzamos mirando una manzana urbana con perspectivas tradicionales, con un origen planificado, que cabe en la estructuración y la planificación de una ciudad que comienza a descubrirse a ella misma. Donde la retícula y el trazado ortogonal son el germen propulsor en la conquista española y latinoamericana. La descubrimos dimensionada y modular. Con finalidades institucionales y residenciales; y ciertamente, son programas que aún se mantienen en la sociedad. La cuadrícula no ha desaparecido, porque como bien hemos dicho, es el cimiento de la historia que se lee en cada ciudad.

Pero existe un cambio, quizás colectivo o de unos pocos; nos referimos al giro del sentido con el que se entiende el urbanismo. La inquietud de modificar la vida urbana, nos lleva a descubrir, en la contemporaneidad, registros arquitectónicos que cuentan sobre esta transformación ideológica y material.

Hoy, es una manzana que deja de ser funcional y se vuelve más dinámica. Invita a ser recorrida y dialoga directamente con la escala ciudadana cuando traba su interior con las circulaciones viales, logrando así, alterar la hermeticidad con la que brotó.

La utilización de las galerías y los pasajes, rompen su impermeabilidad e insertan programa en su interior, produciendo nuevas posibilidades y provocando un impacto benéfico al espacio público de la ciudad.

Pero más allá de esta inquietud de transformar arquitectónicamente la manzana, nos enfocamos en una nueva forma de ver estas alteraciones. Es buscar en las edificaciones, la valoración del acto. Cada una de estas manzanas, modificadas o aún no, representan una historia llena de tiempos y de realidades. La calidad urbana tiene que ver con la manera en que la arquitectura

se hace cargo del individuo y de su interacción con el espacio. Entonces, la motivación arquitectónica buscará abrir destinos novedosos para el desarrollo del hoy. Motivaciones que hacen posibles las alteraciones que cuidan el patrimonio, el uso y la medida.

No es la forma, ni la ocupación de la intervención, si no, la armonía con la que la ciudad se diseña.

Y es cierto, porque a medida que la ciudad crece, la inquietud del hombre por expandirse va al mismo ritmo; y la ciudad no crece si no es por el habitante. El germen de la libertad no es más que el comienzo de la creatividad por renovar todo lo que la mente piense y las manos toquen. Estamos sintiéndonos abiertos a fluir con libertad. Este siglo XXI que ya no tiene miedo de ser lo contradictorio a lo establecido. A innovar, a meter lo estético, atrevidamente o de forma liviana. Las caretas de las sociedades estáticas y monótonas, se han vuelto mínimas. Como arquitectos rompamos, intervengamos y formemos una arquitectura responsable con su entorno, pero no sumisa.

Por esto, no es extraño ver que la fragmentación sea un método fiable. Un método es poder penetrar la defensa material que el tradicionalismo ha dejado en las ciudades fundadas. No se trata de romper con la armonía de la ciudad, si no por el contrario, potenciar la belleza abrazando la historia, que empezó en la cuna de un trazado tímido y oprimido. Invitar al patrimonio a refrescar su frente, a recubrir este embalaje, ahora perforado, que invita a entender el recorrido de una ciudad llena de rectas, rotaciones y traslaciones.

Diseñemos como invertir la manzana, diseñemos el traspaso, diseñemos el atravesar cuidando el habitar.

“Las calles son la vivienda del colectivo. El colectivo es un ente eternamente despierto, eternamente en movimiento, que vive, experimenta, conoce y medita entre los muros de las casas tanto como los individuos bajo la protección de sus cuatro paredes. Para ese colectivo, los brillantes carteles esmaltados de los comercios son tanto mejor adorno mural que los cuadros a óleo del salón para el burgués, los muros con el “prohibido fijar carteles” son su escritorio, los quioscos de prensa sus bibliotecas, los buzones sus bronce, los bancos sus muebles de dormitorio, y la terraza del café el mirador desde donde contempla sus enseres domésticos.”

Walter Benjamin, “El libro de los pasajes”, Editorial Akal , 2005, p.871

Las galerías y los pasajes comerciales son un respaldo para la necesidad habitable que se busca en los espacios públicos, sin embargo, en la actualidad, la demanda privada en el comercio comienza a oprimir la libertad espacial en la que el transeúnte se ve envuelto. Parece más importante el producto por sobre el espacio público. La medida y la arquitectura se ven ajustadas al capitalismo y no al interés ciudadano de obtener espacios públicos más valiosos.

“Se ha dicho que, en muchos lugares las plazas están siendo reemplazadas por los centros comerciales. Más bien cabría examinar las circunstancias específicas que provocan ese fenómeno, valorarlas y tomar posición frente a ellas.”
Halpert, Mirta, “¡A las plazas!” Suplemento de Arquitectura del periódico Economía Hoy, Caracas, 11 de mayo de 1991.



Croquis propios. Habitabilidad y vida al aire libre.
Mirada desde una plaza.

Se ha vuelto de preferencia elegir una actividad comercial por sobre actividades al aire libre, como en parques o plazas. La densidad de masas se acumula en espacios cerrados. Al menos, la intervención de la manzana urbana permite perder esa hermeticidad que muchos malls y centros comerciales prefieren.

En Santiago de Chile, antes de 1840, aparecen alrededor de la Plaza de Armas los primeros portales que contienen actividades cívicas y formales. Éste es el primer evento donde la manzana urbana es intervenida en su fachada abriendo frente al espacio público. Otra manera de mirarlo es decir que el espacio público es el que hace frente al encierro de estas fachadas.

Será el espacio público el que se anuncia acusando cierta incomodidad, cierto abandono, o quizás simplemente es la inquietud de revalorizar la idea de una ciudad pública, que con el desarrollo y la economía se ha ido olvidando. Entonces, ¿Cuál es la ciudad pública?

¿La manzana urbana que se abre a proponer nuevos espacios interiores o el espacio público reprimido a un trazado cuadrangular que la centra, la atrapa y la limita?

Es sabido que el tema de la manzana urbana y su relación con el espacio público contienen muchas aristas, no podemos dejar de mantener ciertas preguntas:

¿La manzana es interioridad o espalda de la vida urbana?

¿Son la galería o el pasaje, aprovechamiento de los vacíos existentes en las manzanas urbanas?

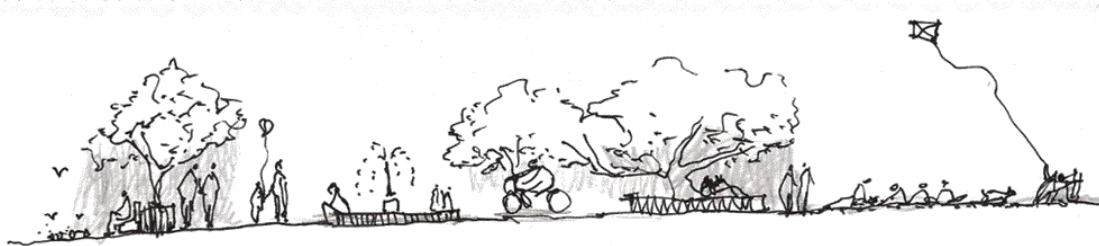
¿Cómo el acto va conformando la manzana?

Y respecto al uso del espacio por disposiciones arquitectónicas,

¿Cómo la arquitectura genera dinamismo, atmósferas o posibilidades en la manzana urbana?

Quizás tratar de dar las respuestas a cada una de ellas, no sería más que un sinfín de expectativas y debates de gran interés, pero existe una idea clara al seguir este proceso de investigación; y ésta nos lleva a creer que como arquitectos, la forma siempre será mudable, el programa podrá repetirse, pero la intención con la que se diseña, acusa una necesidad encontrada, un cierto dilema, un encargo. Quizás se trata de una incomodidad o una afirmación.

Diseñemos trazados, intervenciones, dejemos fluir la vanguardia, pero un diseño sin propósito, jamás podrá ser arquitectura.



BIBLIOGRAFÍA

Aparicio, Jesús, "El muro ", Kliczkowski publisher - Asppan, 2000

Bascuñan, Carmen, "Patio urbano en la fragmentación del vacío de la manzana. Hotel y Centro de exposiciones" Memoria de título, Escuela de Arquitectura, Universidad de Valparaíso, Chile, 2002

Blaser, Werner, "Patios: 5000 años de evolución desde la antigüedad hasta nuestros días", Gustavo Gili, Barcelona, 1999

Caveri, Claudio, " El hombre a través de la arquitectura", Ediciones C. Lohlé, Buenos Aires, 1967

Debré Olivier, "Espace pensé, espace créé, le signe progressif", le cherche midi éditeur, Paris, 1999.

Halpert, Mirta, "¡A las plazas!", Suplemento de Arquitectura del periódico Economía Hoy, Caracas, 11 mayo de 1991.

Hernández, Mauro, "Enlace a lo constructivo/ lo óptico y lo háptico como formas de enlace", Tema de arquitectura, Escuela de Arquitectura, Universidad de Valparaíso, Chile , Julio 2005

Jimenez Vega Claudia, "Conformación y características de las ocupaciones espaciales de la manzana como determinante en la relación con el tejido urbano" Tema de Arquitectura, Universidad de Valparaíso, Facultad de Arquitectura, Chile, 2003

Jodidio Philip, "Houses", editorial taschen, Barcelona, 2009

Le Corbusier, "Cómo concebir el urbanismo", Ediciones Infinito, Buenos aires, 1984

Linares de la Torre, Oscar, "Jesús M^a Aparicio Guisado. La luz es el tema", revista diagonal nº 33, Barcelona, 2012

Morris A.E.J, "Historia de la forma urbana", Editorial Gustavo Gili SA, Barcelona 1984

Municipalidad de Santiago, "Santiago Centro: un siglo de transformaciones", Dirección de obras Municipales, Chile, 2006

Panerai, Philippe R., "Formas urbanas: de la manzana al bloque", Ed. Gustavo Gili S.A., Barcelona, 1986

Parcerisa Josep, Rubert Maria, "La ciudad no es una hoja en blanco", Revista ARQ, Santiago de Chile, 2000

Revista UR, volumen "La forma edificada", Publicat per l'Escola Tècnica Superior d'Arquitectura de Barcelona, Laboratori d'Urbanisme, UPC, 1985

Sarlo Beatriz, "La ciudad vista", Editorial Siglo Veintiuno, Buenos Aires, 2009

Smithson, Alison y Peter, "Cambiando el arte de habitar", Editorial Gustavo Gili, Barcelona, 2001

Soto, Natalia, "Identidad de ciudad, la trama y la manzana", Seminario de Arquitectura, Escuela de Arquitectura, Universidad de Valparaíso, Chile, 2006

Waisberg, Myriam, "La traza urbana, patrimonio consolidado de Valparaíso" 1986, en deTALLER nº6, Escuela de Arquitectura, Universidad de Valparaíso, 2004

Walter Benjamin, "El libro de los pasajes", Editorial Akal , 2005

Zumthor, Peter, "Pensar la arquitectura", GG, Barcelona, 2005

FUENTES

(1) Buscador de imágenes <http://www.google.cl>

(2) http://iris.cnice.mec.es/kairos/enseanzas/eso/antigua/grecia_07_01_04.html

(3) http://upload.wikimedia.org/wikipedia/commons/a/a2/Spanish_colonization_of_the_Americas.png

(4) <http://criticalatinoamericana.com/ventanas-y-ventaneras-en-el-espacio-e-imaginario-de-la-ciudad-ordenada-primera-parte/>

(5) <http://issuu.com/lub.upc.edu/docs/ur3?e=5542525/3390563> pagina 35

(6) http://www.lub.upc.edu/web/arxiu_LUB/UR_informacio revista3_es.html pagina 36

(7) <http://commons.wikimedia.org/wiki/File:New-York-Jan2005.jpg>

(8) <http://publicdomainvectors.org/es/vectoriales-gratuitas/vector-de-Navidad-del-siglo-XIX/2406.html>

(9) <http://gaviotaromeroensabersinfin.blogspot.com/2010/06/mi-tanger-antiguo.html>

(10) <http://saraurmeneta.blogspot.com/2013/04/galerias-paradise-inspirada-en-la.html>

(11) <http://www.alpoma.net/tecob/?p=485>

(12) <http://www.fuenterrebollo.com/recuerdos/pentimento3-color.html>

- (13) <http://caleidoscopiosurbanos.blogspot.com/2009/12/origenes-de-la-vivienda-obrero.html>
- (14) *Le Corbusier, "Cómo concebir el urbanismo", Ediciones Infinito, Buenos aires, 1984, p.96-97*
- (15) *Le Corbusier, "Cómo concebir el urbanismo", Ediciones Infinito, Buenos aires, 1984, p.108*
- (16) *Le Corbusier, "Cómo concebir el urbanismo", Ediciones Infinito, Buenos aires, 1984, p.78*
- (17) Caveri, Claudio, " El hombre a través de la arquitectura", Ediciones C. Lohlé, Buenos Aires, 1967, Fig1, p. 26
- (18) http://es.wikipedia.org/wiki/Casa_de_la_Cascada
- (19) <http://www.ligamar.cl/revis7/45.htm>
- (20) http://arq.unne.edu.ar/publicaciones/cuaderno_urbano/cu_8/archivos/articulos_en_html/alarcon_rodriguez.htm
- (21) lineasymanchas.blogspot.com
- (22) www.bayessence.com
- (23) <http://www.memoriamatinee.com/cine-condell/>
- (24) http://valparaisospmterremoto2010.blogspot.com/2010_04_01_archive.html
- (25) www.panoramio.com
- (26) Blaser, Werner, "Patios: 5000 años de evolución desde la antigüedad hasta nuestros días", Gustavo Gili, Barcelona, 1999, p.12
- (27) Blaser, Werner, "Patios: 5000 años de evolución desde la antigüedad hasta nuestros días", Gustavo Gili, Barcelona, 1999, p.7
- (28) Blaser, Werner, "Patios: 5000 años de evolución desde la antigüedad hasta nuestros días", Gustavo Gili, Barcelona, 1999, p.20
- (29) http://maribleduca.blogspot.com/2011_03_01_archive.html
- (30) <http://www.museooteiza.org/jorge-oteiza/>

- (31) http://maribleduca.blogspot.com/2011_03_01_archive.html
- (32) <http://morfologiadosa.blogspot.com/2010/04/sintiendo-la-materia-como-un-espacio.htm>
- (33) http://commons.wikimedia.org/wiki/File:Jes%C3%BAs_M%C2%AA_Aparicio_Guisado_%28Madrid,_1960%29.jpg
- (34) <http://web.educastur.princast.es/proyectos/grupotecne/asp1/investigacion/vermensajebbb.asp?idmensaje=2934>
- (35) http://arq-ing-cat.blogspot.com/2011_09_01_archive.html
- (36) http://es.wikiarquitectura.com/index.php/El_Cubo_Naranja
- (37) Aparicio, Jesús, "El muro ", Kliczkowski publisher - Asppan, 2000, p.20
- (38) Aparicio, Jesús, "El muro ", Kliczkowski publisher - Asppan, 2000, p.21
- (39) <http://arqa.com/arquitectura/argentina/tronador-residencias-contemporaneas.html>
- (40) Fotos personales sacadas en el terreno.
- (41) <http://www.archdaily.mx/71863/patio-bellavista-segunda-etapa-plan-3-arquitectos/1263480586-planta-general-jpeg/>
- (42) <http://www.plataformaurbana.cl/archive/2012/01/10/guia-urbana-de-santiago-galerias-del-centro>
- (43) Municipalidad de Santiago, "Santiago Centro: un siglo de transformaciones", Dirección de obras Municipales, Chile, 2006
- (44) Debré Olivier " Espace pensé, espace créé, le signe progressif" , le cherche midi éditeur, Paris, 1999, p. 42
- (45) <http://issuu.com/lub.upc.edu/docs/ur3?e=5542525/3390563> pagina 30
- (46) <http://issuu.com/lub.upc.edu/docs/ur3?e=5542525/3390563> pagina 31
- (47) <http://issuu.com/lub.upc.edu/docs/ur3?e=5542525/3390563> pagina 29
- (48) Debré Olivier " Espace pensé, espace créé, le signe progressif" , le cherche midi éditeur, Paris, 1999, p. 116
- (49) *Revista "PAULA", Chile 809, 1999, p. 80.*
- (50) *Revista "PAULA", Chile 809, 1999, p. 82.*

