

Las fortificaciones hoy en día, nuevos actores en la composición de las ciudades en Chile.

La caducidad original de elementos de apoderamiento de un territorio que en la actualidad son una oportunidad de crecimiento para la ciudad.



RESUMEN.

El tema realizado fue con el fin de generar enfoques de las maneras que una ciudad pudo o podría incorporar elementos de composición urbana caducos en su uso, en la manera de reintegrarlas, ya sea en sí como un edificio dentro de la ciudad o con la complementación de nuevos elementos que la complementen, para así poder rehabilitar su uso y su entorno, generando una fluidez en el espacio programático de la ciudad.

Para esto se utilizó un análisis mediante un catastro descriptivo de cada elemento (las fortificaciones) para responder preguntas en relación al tema de interés. Respondidas estas preguntas se pudo hacer un colado de los elementos para tomar las muestras de interés. Las muestras se analizaron y compararon, llegando a generar conclusiones sobre que de que maneras se puede rehabilitar estos espacios como elementos de composición urbana que permitirían el crecimiento y transformación de una ciudad.

P R E S E N T A C I Ó N G E N E R A L .

Diagnóstico del nuevo uso de las Fortificaciones, para identificar nuevas maneras de transformación y crecimiento dentro de una ciudad.

El presente informe trata sobre el estudio detallado de las fortificaciones en Chile, los cuales originalmente permitían el apoderamiento y custodia de un territorio, donde las ciudades crecieron en torno al resguardo de estas, pero que hoy en día aparecen como elementos caducos dentro de ellas o bien como la base para la creación de las mismas según su trama, definiendo los lugares estratégicos para un mejor asentamiento y aprovechando de mejor forma los recursos que este ofrecía.

Pero el enfoque de interés es dar a conocer como estos elementos caducos se incorporan hoy en día dentro de la composición de las ciudades en Chile, ya sea como posibilidades de espacios públicos, o como nuevos equipamientos dentro de la ciudad o sólo como ruinas dentro de ellas y que podrían significar oportunidades de reactivación de un territorio.

Es así que se realizó un estudio detallado de cada sistema defensivo en Chile, en donde estas fortificaciones adquieren distintas relaciones con el territorio para un mejor apoderamiento de éstos, por lo que se posicionaron en lugares estratégicos y se relacionan entre sí para conformar territorios definidos, donde las urbes comenzaron a asentarse para generar una especie de retroalimentación en el sentido de protección y abastecimiento.

Una vez entendido esto nace la siguiente pregunta ¿Cómo aparecen hoy las fortificaciones dentro de estas ciudades y como la intervienen en su composición urbana?

Es así que se ha enfocado el estudio en cómo las ciudades han incorporado estas históricas construcciones y a la vez les han ido dando un nuevo sentido programático, para generar una nueva retroalimentación donde se aprovechan las relaciones y la importancia histórica e innegable del testimonio sobre la conformación de las fortificaciones, ya que por sí solas pueden adquirir un sentido museológico pero a la vez pueden quedar como piezas de uso público para el desarrollo de la comunidad.

ESTADO DEL ARTE .

Hoy en día, el sentido que más predomina en la incorporación de los fuertes en la comunidad, es principalmente el proporcionar datos indispensables a los especialistas, para los trabajos de restauración o habilitación museológica, más que ser una oportunidad de reactivación o conformación de un lugar, como una manera de reintegrarlos dentro de estas .

La investigación se ha remitido principalmente a estudios arqueológicos, realizados en su mayoría por Gabriel Guarda, o de índole histórico, como es el trabajo de José Ulloa, que son referidos a cartas, memorias y libros de historia de Chile. Pero en la actualidad, sólo se ha remitido a tratar de conservar a modo de testimonio físico, mediante restauraciones o en libros de historia o cánticos, pero de comprender su real importancia en la manera que estos han influido en la forma urbana en las ciudades, no se han encontrado registros más que sólo el estudio hecho por parte del Proyecto FAU 2009-2010. *“Fuertes Españoles y Lugares Históricos de Chiloé: Exploración, reconocimiento y propuesta en valor de un patrimonio histórico-cultural de rotunda identidad”*. Instituto de Restauración Arquitectónica- Facultad de Arquitectura y urbanismo- U. de Chile, el cual trata sobre cómo se encuentran en la actualidad, según los vestigios que de ellos se encuentra. Otro estudio para entender como los fuertes fueron una manera de generar ciudades fue el estudio del Profesor de Historia y Geografía, Guillermo Cortés Lutz, en donde se pregunta *¿Cómo nace la ciudad en relación al Fuerte Copiapó?* (Cuatro estudios monográficos sobre Copiapó durante el siglo XVI, Cortés G.), gracias a esto se entiende que en Chile los fuertes conformaban el centro de crecimiento de las ciudades, por lo aparecen como una pieza urbana generadora de ciudades, pero que hoy en día su relación programática cambió y se le ha tenido o debe dársele un nuevo programa ya que aparecen como una pieza importante dentro estas. Los fuertes fueron según Fernando Chueca, refiriéndose a los españoles, pero en términos válidos para los nuestros, *“son la punta, la avanzada, el extremo...también el dique o malecón que en forma estable sirvió para contener las posibles inundaciones... el caparazón, la concha que hoy ha quedado sin carne, vacía, pero que resuena como caracoles, con rumor de historia”*.

MOTIVACIÓN DEL ESTUDIO.

El estudio nace sobre una nueva manera de entender la importancia que puede tener un elemento caduco según su uso original dentro de una ciudad, ya que antes tuvieron una manera de relacionarse en su composición, pero que hoy en día quedan excluidas ya que no cumplen con las necesidades actuales de un lugar, o en la manera que las ciudades van creciendo y adquieren nuevas necesidades, por lo que sólo quedan como un mero testimonio de la importancia que tuvieron alguna vez y que hoy quedan abandonadas pero están relacionadas con las ciudades y se les puede dar un nuevo sentido para la comunidad, sin tener que negarlas, ya que estas tuvieron ciertas relaciones con un territorio por lo que sus emplazamientos y vinculaciones pueden ser rehabilitadas. Es así, que estos elementos tienen una manera feliz de posicionarse en un territorio y además de la morfología propia de estas pueden conformar una especie de hito dentro de la ciudad pero que carecen de uso.

Es así que entendiendo las relaciones que estas tienen con un territorio se puede aprovechar para nuevos usos dentro de la ciudad, un ejemplo es el Fuerte de Osorno el cual se relaciona con un río, generando una relación con el borde, su plataforma y muros que se posicionan con el territorio, por lo cual hoy la ciudad le incorporó un borde costero, habilitación entre muros como plazas y nuevos programas contiguos para retroalimentarse de su colocación dentro de la ciudad, componiendo una manera de habitar el borde.

TEMÁTICA DEL ESTUDIO.

Urbanística de las Fortificaciones en la actualidad en Chile

PROBLEMÁTICA.

En el área de la arquitectura, de acuerdo al índole urbanístico de las fortificaciones como pieza urbana dentro de una ciudad en Chile se ha analizado el estudio de éstos gracias al conocimiento de composición y sistemas urbanos estudiado, para así realizar un estudio descriptivo sobre la historia de Chile, sobre los asentamientos mediante fortificaciones, en base a estudios arqueológicos, históricos, planímetros de crecimiento, morfológicos, para luego inducir al estudio de éstos como pieza urbana caduca con posibilidades de transformación y crecimiento dentro o fuera de una ciudad o territorio, para ver como estos tuvieron un uso original y como estos lo fueron perdiendo a medida que en el tiempo cambiaron los intereses para una ciudad y dejan un espacio libre para un nuevo programa vinculado al urbanismo de un territorio específico. Con esto poder identificar las maneras en como los fuertes pudieron o pueden ser una manera o posibilidad, no tanto como testimonio arqueológico, histórico o turístico, sino mas bien cómo incorporar estas piezas caducadas dentro de los nuevo parámetros de urbanística para la ciudad que crece y tiene nuevos elementos urbanos que dan origen a las ciudades contemporáneas, las cuales demandan nuevos lugares para su crecimiento y transformación.

TEMA

Las fortificaciones en Chile. Nuevas oportunidades de crecimiento y transformación gracias a la caducidad de su uso original, defensivo, como nueva pieza urbana en su composición.

ACOTACIÓN EN EL TIEMPO

El estudio se enfocara sobre los hechos que definieron las condicionantes para la implantación de fuertes en Chile, desde el periodo de la Colonia hasta la Independencia, Siglo XVI y XVIII y analizar su estado en la actualidad.

OBJETIVOS.

Objetivo General:

Determinar y describir los cambios y transformaciones de las fortificaciones en Chile sobre las nuevas maneras de incorporación como pieza urbana dentro de un lugar

Objetivo específicos:

- Definir las características de los diferentes fuertes en Chile en relación al posicionamiento en relación a las ciudades.
- Describir el estado actual de las fortificaciones según los vestigios, estado actual y reactivación en relación a una porción de territorio.
- Analizar las maneras en que las ciudades los han incorporado como pieza urbana para su composición como una oportunidad de conformación y crecimientos de ellas.

MARCO TEÓRICO

I Capítulo: la fortificación y sus características.

I.1. Definición de fortificación.

Las fortificaciones son EDIFICACIONES MILITARES construidas para servir como DEFENSA EN LA GUERRA. El término viene de fortis (fuerte) y facere (hacer).

La palabra fortificación también se refiere a la práctica de incrementar la protección de un lugar por medio de OBRAS DEFENSIVAS.

Los humanos han edificado obras defensivas durante miles de años, en una gran variedad de complejos diseños, tal vez las han edificado como un buen y seguro mecanismo de defensa.

Muchas instalaciones militares son conocidas como fuertes, aunque no siempre estén fortificadas. Los FUERTES DE GRAN TAMAÑO PUEDEN SER CLASIFICADOS COMO **FORTALEZAS**, LOS MEDIANOS COMO **FUERTES** Y LOS MÁS PEQUEÑOS COMO **FORTINES**.

a) **FORTALEZA** es todo punto fortificado capaz de contener la guarnición conveniente y desde el cual puede ser defendida una plaza, una puerta, un río o lugar importante.

En el lenguaje militar, se suele llamar PLAZA tomándolo del francés, de la palabra PLACE en este mismo sentido. Pero PLACE significa además de plaza, LUGAR O PUNTO, en español no es del mismo modo: en nuestra lengua hay que añadir necesariamente EL CALIFICATIVO: y así se dice **plaza de armas, plaza fuerte, plaza de guerra, plaza fortificada**. Una gran parte de los escritores ha usado la

expresión fortaleza aplicándola a las **grandes ciudades fortificadas**, al paso que los ingenieros militares han reducido su significación llamando con preferencia fortalezas a las **ciudades pequeñas fortificadas o a los fuertes aislados**.

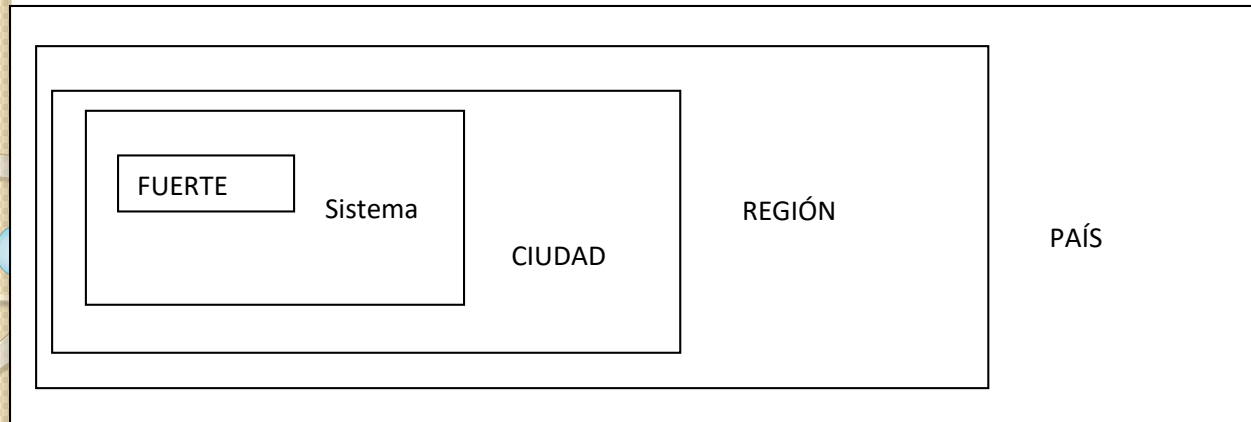
- a) **FUERTE** es toda OBRA PEQUEÑA DE FORTIFICACIÓN, **permanente o pasajera**, que **defiende un paso o constituye parte de un sistema**. Según su traza, objeto, disposición o capacidad, el fuerte es **abaluartado, aislado, abierto, avanzado, cerrado, de estrella, destacado, independiente**, etc.
- b) **FORTÍN**, tal como lo señala el diminutivo, es un tipo de **fuerte pequeño**.

SU IDEA TÁCTICA principal es establecer una **“cortina defensiva”** conocido en la nomenclatura como **“sistema de Fuertes”**. En ellos se acuartelan las **guarniciones militares** encargadas de la protección y vigilancia.

Solían estar contruidos del siguiente modo: emplazados sobre el **terreno más elevado**, una **rústica empalizada** de troncos dispuestos verticalmente ("palo a pique") tal empalizada era con frecuencia **el único "muro" perimetral**, muro de **planta rectangular que rodeaba** a un recinto de unos 100 a 500 metros², en el interior del recinto **se ubicaban RANCHOS** que hacían las veces de **cuadras y barracas**, tales ranchos generalmente eran la **vivienda de la oficialidad o del comandante fortinero**, la barraca de las **tropas**, un **arsenal**, una **rudimentaria prisión o celda**, un **depósito de alimentos**, un **establo**, más raramente existían **una capilla, una enfermería e incluso una pulpería**. Dentro del recinto se ubicaba un corral para la **caballada y un mangrullo** (torre de vigía de no más de 10 metros de altura, confeccionada casi siempre con leños y recubierta en ocasiones por un techado de "sacate"), un **pequeño cañón** era usado con la pretensión de infundir temor a los posibles atacantes aunque la más de las veces se utilizaban sus salvas a modo de "telégrafo" **para dar señales a otros fortines**.

El muro perimetral, si el suelo lo permitía, estaba por su **parte circundado de un foso lo más ancho y profundo posible** como para detener o dificultar la **acometida de fuerzas a caballo**.

I.2 El fuerte dentro de un territorio.



Primero hay que entender cómo se encuentra un fuerte dentro de un territorio, ya que estos fueron la base para la ocupación dentro de un lugar que se pretendía defender y en el cual comenzaron distintos asentamientos al resguardo de estos.

Así se infirió que estos, en sí mismos defendían un terreno, pero que muchas veces dependían de otros para una mejor ocupación los cuales conformaban un sistema. Estos sistemas fueron conformando un territorio mayor, los cuales se relacionaban de distintas maneras para conformarlo.

Estos sistemas se reunían entorno a posibilidades que el territorio les daba, ya sea en torno a un río, costa, tierras, fronteras, etc. Así se fueron delimitando zonas dando paso a ciudades, las cuales dependiendo de la administración política y porque compartían algo en común aparecen las regiones, hasta llegar a ocupar parte de un gran territorio, en donde los fuertes arman un trazado o como una columna vertebral para la ocupación de un país, donde los aspectos históricos y la importancia de un territorio fueron dando sus orígenes.

II. HISTORIA SOBRE LAS FORTIFICACIONES EN CHILE.

2.1 Los sistemas defensivos y la composición del territorio inicial (conquista de un territorio o génesis de ocupación de una parte del país)

Para que construcciones proactivas sean sólidas es imprescindible volver la mirada al pasado y sobre esa base entender el presente y proyectar el futuro, como dijera el historiador español Tuñón de Lara:

“Es evidente que si un pueblo no ha comprendido su pasado y no sabe cómo y por qué ha llegado a ser lo que es, ese pueblo no podrá prever ni afrontar el porvenir”.

Con esta premisa se pretende entrar al estudio de la importancia de la ocupación de un territorio, en donde los hechos originales van dando el camino o sentido a la urbanización y en como a través del tiempo los hechos van modificando y cambiando la manera de afrontar un territorio según las necesidades que se van presentando.

Luego de haber entendido que el inicio de la historia de Chile comienza cuando se inician las expediciones desde el Perú en busca de tierras prometidas y en donde estas se encontraron con los pueblos originarios que opusieron resistencia a las invasiones, tal como ocurre con un primer acontecimiento cuando Diego de Almagro cruza lo que se conoce como el Camino del Inca y se encuentra con un valle dominado por un pueblo originario, los Diaguitas, en lo que actualmente es la ciudad de Copiapó.

Debido a esto es que se expondrán las cualidades de este pueblo para poder entender el porqué de su ocupación y el intento de sometimiento, para luego explicar por qué las ciudades se pensaron a partir de la fortificación.

a) **Génesis de la primera ocupación según la fortificación.**

Los Diaguitas, el pueblo más avanzado del Chile Prehispánico.

La etnia Diaguita fue dentro del concierto de los pueblos prehispánicos chilenos, entre los años 1200 d. C. y hasta el inicio de la historia en Chile el 26 de octubre de 1540, **el grupo humano o sociedad más avanzada en términos culturales y tecnológicos** de cuantos poblaron Chile precolombino.

Históricamente esta etnia se localizó en los **Valles Transversales**, actuales **regiones de Atacama y Coquimbo**. Estos valles son **producto de los cordones andinos costeros** que van en dirección Este a Oeste al igual que los ríos. Los valles transversales los ubicamos desde los **ríos Copiapó al Choapa**.

A la llegada de los españoles, se dice que los diaguitas eran unos 25.000 ubicados en los distintos valles. La actual Región de Atacama debió haber existido una población de 9000 personas en el siglo XVI. Población que rápidamente fue disminuyendo, producto de guerras, traslados y el mestizaje.

Algunas características de la etnia es que se trata de un pueblo principalmente agricultor. Los cultivos están hechos en las orillas de los ríos o bien usando el sistema de terrazas. También fueron pastores de auquénidos, guanacos, llamas, alpacas, etc. Trabajaron con minerales de oro, plata y cobre, alcanzando un notable desarrollo de la metalurgia (este último llamo más la atención de los españoles en busca de riquezas).

La ciudad precolombina en Chile:

Sin lugar a dudas, en riesgoso y hasta precipitado abordar el problema de la población y la construcción urbana, pero al utilizar el concepto de Pierre George para ciudad, que la define como el conjunto de habitantes en un territorio definido, se amolda perfectamente a lo que era Copiapó prehispánico. Los cronistas del siglo XVI, Pedro Mariño de Lobera, Gerónimo de Bibar y el mismo Pedro de Valdivia, nos entregaron cifras relativas a la población de la zona; todas ellas se manejan entre las cifras de 3000 a 5000 personas, de allí que podamos hablar de una importante aglomeración de población, que en aquel momento en Copiapó debe haber representado aproximadamente unas 5000 a 6000 personas, estamos hablando de uno o dos poblados (Copayapu) con casi el 0,8 % de la población total de Chile (Cf. Hidalgo, Jorge Culturas Protohistóricas del Norte de Chile) , presentando así una de las poblaciones densas de la diluida población chilena, por otra parte está el uso racional del espacio urbano de la comunidad: “ *La aldea tiene un orden disperso, sin embargo el cementerio está claramente delimitado. Cerca de la aldea se encuentran las áreas de cultivo regadas por acequias. Esta claramente ubicada el área donde trabajan los ceramistas, El ganado ha sido trasladado por pastores a la alta cordillera*” (AMPUERO, Gonzalo: Cultura Diaguita, Pág. 53 y 54, Ediciones Dibam, Santiago, 1994) . Lo anterior nos permite hipotetizar con relación a Copayapu, como a una población con densidad demográfica, con uso racional y delimitado del suelo y del espacio, lo que sería muy cercano a lo que hoy puede ser definido como una ciudad, de allí que Copiapó hunde sus raíces urbanas con anterioridad a la llegada de los conquistadores en el siglo XVI.

La Ciudad Fuerte de los Conquistadores en el siglo XVI

Chile en su calidad de Gobernación en pie de guerra fue tipificada como capitanía general, de allí que cada ciudad que fue fundada tenía un fin militar. Luis Vitale, en su Interpretación marxista de la Historia de Chile nos da una versión un tanto distinta del origen de la ciudad en el siglo XVI, dice que estas se fundan en lugares donde los conquistadores pueden conseguir fácilmente oro, ya sea mediante lavaderos o explotación de ellos, por lo que de acuerdo a estas variables nuestra zona perfectamente puede ser considerada para la fundación de un poblado, ahora bien en su obra Historia Urbana del Reino de Chile, Gabriel Guarda, nos dice con relación a la fundación de ciudades del siglo XVI, que la mayoría de ellas tiene su semilla en los antiguos poblados indígenas (GUARDA, Gabriel: Historia Urbana del Reino de Chile, Pág. 12 a 14, Santiago, 1979). Si vemos cuales eran los poblados más densamente habitados Copiapó es uno de ellos, pero, que la fundación de fuertes sea una condición para pensar en ciudades al parecer es un hecho que pocos discuten, es así como Sergio Villalobos nos dice lo siguiente: “Esas experiencias enseñaron a los españoles que la fundación de ciudades debía comenzar siempre por la erección de un fuerte”. (Villalobos, Sergio, Historia del Pueblo Chileno). El Fuerte Copiapó se levantó en 1549, podemos entonces comenzar a pensar y acercarnos al origen de la ciudad y por ende sacar algunas conclusiones.

El Fuerte Copiapó, ¿El nacimiento de la Ciudad?

Una vez fundada la ciudad de Santiago, Pedro de Valdivia envía a Juan Bohon a fundar una ciudad entre **Santiago y Copiapó**, con el fin de **facilitar el viaje de Chile al Perú**, de esa forma nace la ciudad de la **Serena en 1544**, y suponemos por las palabras de Pedro de Valdivia se reconoce una cierta **calidad de poblado a Copiapó**, lo que Gabriel Guarda ha llamado **Pueblo de Indios** (Cf. Guarda G, Historia Urbana del Reino Chile) denominación que se siguió manteniendo por bastante tiempo. Pero veamos que nos dice el mismo Pedro de Valdivia con respecto a Copiapó:

“ Llegando aquí hallé que los indios del valle de Copiapó , que es la primera población pasado el despoblado de Atacama, que allí comienzan los límites de esta gobernación ”(Pedro de Valdivia , Carta al Emperador Carlos V, Santiago, 9 de julio de 1549).

Estamos seguros que el Conquistador español tiene claro de que cuando expresa que Copiapó es un población, acepta que existe en esta zona una cierta **agrupación de rucas y una población organizada en torno a un primitivo diseño poblacional**, también en la misma carta Valdivia se refiere a Copiapó como un pueblo, por lo que pensamos le reconoce su calidad de **espacio urbano organizado**.

Pero, lo más claro en cuanto a una ciudad o el **origen de ella durante el siglo XVI es el fuerte**. Hablamos en este caso del **Fuerte Copiapó**, que fue fundado por Juan Bohon, este fuerte trazado como una entidad defensiva, que cuenta con todas las **características para el siglo XVI y comienzos de la conquista, de una futura ciudad**. El historiador Carlos M. Sayago, es bastante más explícito y nos da una referencia de cómo pudo ser el fuerte Copiapó:

“ Determino pues el capitán Juan Bohon establecer sus cuarteles a inmediaciones de este paraje, tanto por ser más o menos la medianía del curso valle, cuanto por estar a la mira de los movimientos de los indios y poder asaltar, en un momento dado, la residencia del cacique. Al efecto eligió una planicie situada como tres cuartos de legua más arriba del Pucara y allí levanto, de piedra y barro, el cuartel con sus correspondientes cubos, fosos, troneras, plaza de armas y viviendas” (SAYAGO, Carlos, M. Ob. Cit. , Pág. 64 y 64).

El Poblado o fuerte se ubicó en **la hacienda LA PUERTA** es decir **al noreste del actual emplazamiento de la ciudad**, un **poblado hecho de barro y piedra** significa una construcción más bien sólida, se estableció una plaza de armas y las respectivas viviendas, además Bohon recibe una encomienda de indios y una merced de tierra, junto a él había 40 españoles, según nos lo relata el cronista Mariño de Lobera en su capítulo XXVII.

¿Que faltaba entonces para ser ciudad? ¿En qué difería de otras fundaciones del siglo XVI? Se podría decir que Copiapó contaba con todo lo que otras ciudades del siglo XVI que serían fundadas con posterioridad ostentaban como ciudad. Pero no es solo el relato de Mariño de Lobera o de Carlos Sayago, el que nos lleva a postular la calidad de ciudad para Copiapó. El cronista más importante o para el siglo XVI, Gerónimo de Bibar, con relación a este tópico nos dice lo siguiente:

” Pues viendo los indios de Copiapó la venida de tantos cristianos acordaron de rebelarse y para esto enviaron sus mensajeros al valle de Guasco, al valle de La Serena y al valle de Limarí, avisándoles que ellos tenían noticias de cómo venían muchos cristianos y más de los que habían pasado, como ellos los habían visto y que mirasen el trabajo que tenían con ellos, y que se aperciesen, de allí a seis días, y que diesen en los cristianos , e los matasen a todos e quemasen la ciudad “ (BIBAR, Jerónimo: Crónica y Relación Copiosa y verdadera de los reinos de Chile, Pág. 161, Edición de Leopoldo Sáenz Godoy).

Luego la ciudad o fuerte de Copiapó sería **destruida por los Diaguitas** y matarían al mismo Juan Bohon, con este hecho comenzara una **gran revuelta de resistencia Diaguita**, que además de dar muerte al capitán Bohon y sus hombres, con lo que el Valle de Copayapu, queda liberado, **seguirán al sur y destruirán la ciudad de La Serena**, hecho de armas y de ingenio guerrero no consagrado adecuadamente por la historia centralista chilena. La capacidad guerrera de los pueblos del norte queda reflejada en las mismas crónicas españolas, cuando se refieren a su temperamento beligerante.

“La posta al valle de Copiapó, valle fértil y de gente velicosa/ los quales estavan alçados (alzados) y puestos en partes fuertes. Aviso al general, diziendole como estava en un paso muy fuerte ,tierra muy agra, una guarnición de yndios en que avia mucha cantidad de flecheros, y como aviendo visto a los christianos se avian puesto en defenderles el paso ” (VIVAR, Gerónimo. Ob. Cit. Pág. 28 y 29).

Los hombres tanto del Valle de Copiapó como del Huasco, ya habían puesto resistencia a la invasión Inca, y ahora era el tiempo de hacerlo a los invasores españoles. Su arrojo, sus técnicas guerreras y sus armas es signo inequívoco de su disposición de lucha y resistencia ante la invasión.

Posteriormente Francisco de Aguirre será el encargado de **pacificar la zona**, lo hará a sangre y fuego como nos los relatan los cronistas. De esta acción se desprende que Francisco de Aguirre **refunda la Ciudad de la Serena** y con ello se va así a terminar con los levantamientos en el norte. Será el mismo Francisco de Aguirre y su descendencia, Hernando de Aguirre y Fernando de Aguirre quienes reciban la encomienda de Copiapó. Todo ello no quita en nada la calidad de ciudad y de poblado que tuvo en el siglo XVI Copiapó. Con estos hechos termina la historia de la conquista en Atacama, es decir el agitado siglo XVI, luego vendría la Colonia, largo periodo de aprendizaje cultural, donde se definiría el ser nacional.

b) Descubrimiento del Estrecho, el 21 de octubre de 1520, por Hernando de Magallanes.

Paso único entre los dos grandes océanos: Atlántico y Pacífico, importancia futura, tanto estratégica como económica.

Primer asentamiento por Sarmiento 1584. *La geografía del lugar: “el arroyo, San Juan desagua en la bahía relativamente abrigada por el saliente de la punta de Santa Ana, que se interna en el Estrecho. El lugar resultaba a propósito para poblar: buen surgidero, agua dulce abundante, proximidad al bosque... así el 25 de marzo de 1584, con la debida gracia en nombre de la Santísima Trinidad, trazó la ciudad, la cual nombró el Rey don Felipe”. pag.14.*

Este fue un fracaso porque en entonces no se contaba con la tecnología, ni la experiencia con la vida en tales condiciones.

Tras esta infructuosa colonización la corona posterga toda fortificación, “han de mediar doscientos cincuenta y seis años, 1587 a 1843”(Fuerte Bulnes, Armando Bran Menéndez, pag.15)

Descubrimiento del Cabo de Hornos. Le quita prestigio al Estrecho por ser muy agresivo con las naves a vela. *En 1616, dos navegantes holandeses: Guillermo Shoutten y Jacobo Le Mayre descubrieron el “Extremo Continental” donde el Atlántico y el Pacífico confunden sus aguas en un mar sin atajos: el Cabo de Hornos... Lo que dio paso a que cualquier intruso podía franquearlo por esta puerta: “ancha más de mil kilómetros” (Fuerte Bulnes, Armando Bran Menéndez, pag.17)*

PIRATAS, CORSARIOS, FILIBUSTEROS Y CONTRABANDISTAS.

En el periodo de XVII y parte del XVIII, el Estrecho de Magallanes “se transformó en el paso sin soberanía y lugar de recalada de y suministro de agua y leña para los piratas.

LA NAVEGACIÓN DE VAPOR DEVUELVE AL ESTRECHO SU PRESTIGIO.

“de vasta significación social, económica y científica, afirmo su prestigio, como vía apta para el transito marítimo internacional: y fuese el invento de la utilización del vapor como fuerza motriz para las naves... resolviendo las dificultades de la navegación a vela”. ((Fuerte Bulnes, Armando Bran Menéndez, pag.30)

Bernardo O'Higgins, propone una estrategia para ocupar el Estrecho:

1° La colonización del Estrecho de Magallanes por pobladores los mas adaptables a aquel clima, como son los del Archipiélago de Chiloé.

2° el establecimiento de buques de vapor para remolcar barcos mercantes por medio del Estrecho, i cuyos vapores (si fuere necesario, lo que no permita Dios) puedan ser de gran servicio en defender la nación contra ataques u hostilidades extranjeras.

3° El últimamente la construcción de un vapor que haya de ser de primera utilidad, tanto para celar el contrabando de la costa, como para sondear i reconocer los canales del Archipiélago que se comunican con el mismo Estrecho.” (Fuerte Bulnes, Armando Bran Menéndez, pag.54, 55)

Creación del Fuertes Bulnes. 1843.

Williams con respaldo del naturalista Philippi que “nos había encontrado un lugar mejor para levantar el fuerte que el promontorio de Santa Ana, pues éste, además de dominar la rada, permitía una defensa contra un posible ataque terrestre por parte de los naturales; desde esta “cabeza de puente” se pensaba promover luego la colonización de las tierras adyacentes”.pag162. Una de estas tierras fue Punta Arenas, por poseer yacimientos de carbón para los buques.

c) Descripción de Chile como lugar estratégico.

Antemural del Pacífico

Antes de adentrarnos a la importancia de la concepción de Chile y sus ciudades debemos mencionar la importancia del país como eje estratégico para el virreinato del Perú como “**Antemural del Pacífico**”, ya que en el tiempo este territorio sirvió como **punto de recalada** para las expediciones que allá se dirigían, ya sea desde la misma corona española como de los países que querían apoderarse del territorio. Donde las riquezas del territorio fueron punto de mira de los otros reinos y los ataques de piratas y corsarios, y un inminente ataque al virreinato. Por lo que se decidió **fundar ciudades con sus respectivos fuertes**, tanto para defender las colonias como asegurar las posesiones, así que esto tuvo mas que ser una manera estratégica de conformar y consolidar este territorio.

También fue esta expansión del reino víctima de números **ataques indígenas**, los que arrasaban con las ciudades que allí intentaron asentarse, por lo que también se decidió construir fuertes para el custodio de los territorios, pero más que defenderlos también sirvieron como una nueva forma de comunicación en el territorio, sirviendo como puntos de avanzada. También por la importancia de distintas ciudades con las cuales se debía mantener una constante comunicación, ya sea para asegurar el territorio como para el comercio.

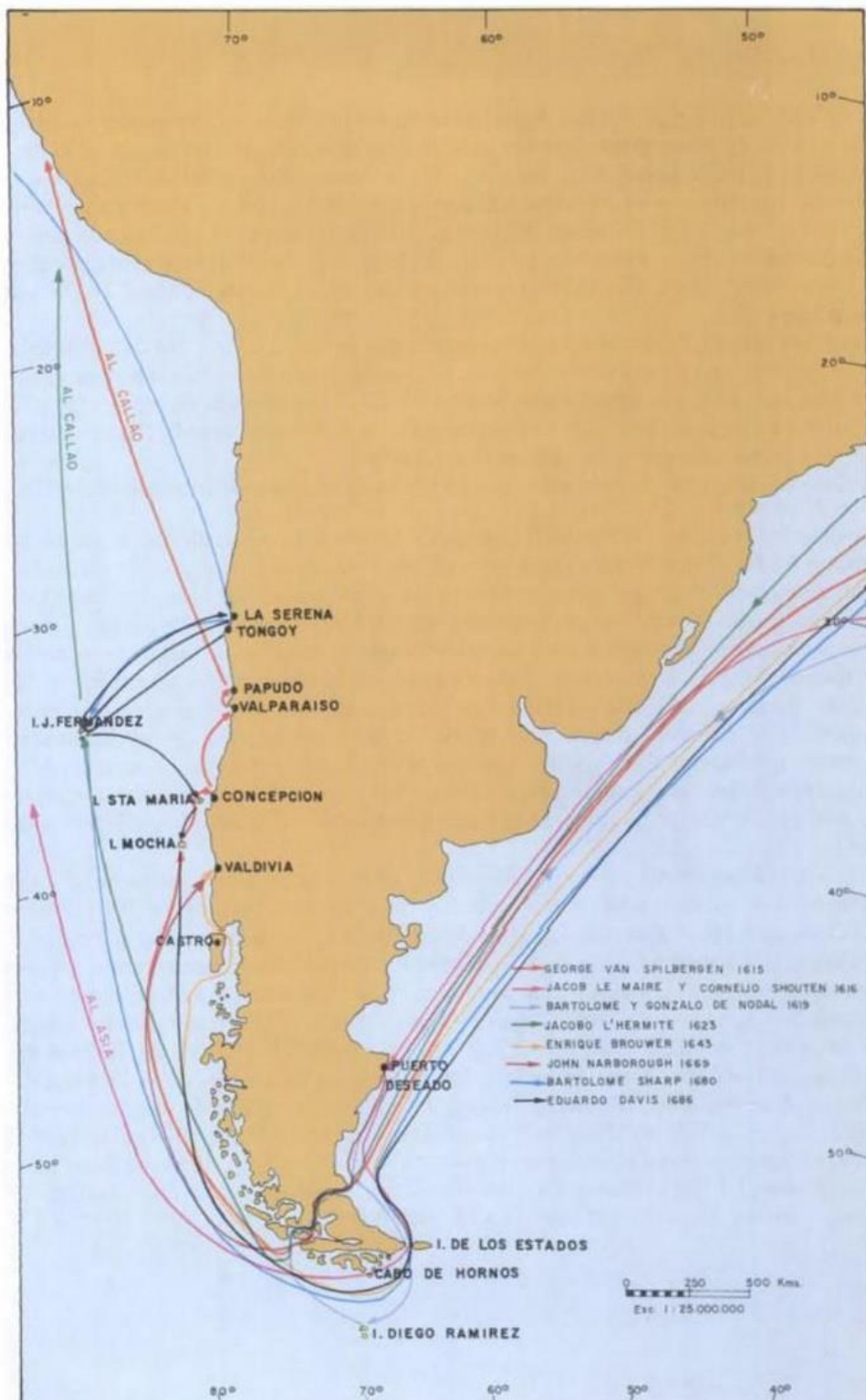


Fig. I.-L a imagen muestra distintas expediciones que debían cruzar por Cabo de Hornos o el Estrecho de Magallanes, desembarcando en distintos puertos de Chile, por lo que su pronta fortificación para resguardar las tierras, era inminente. (**Atlas de Historia de Chile** Por Osvaldo Silva T)

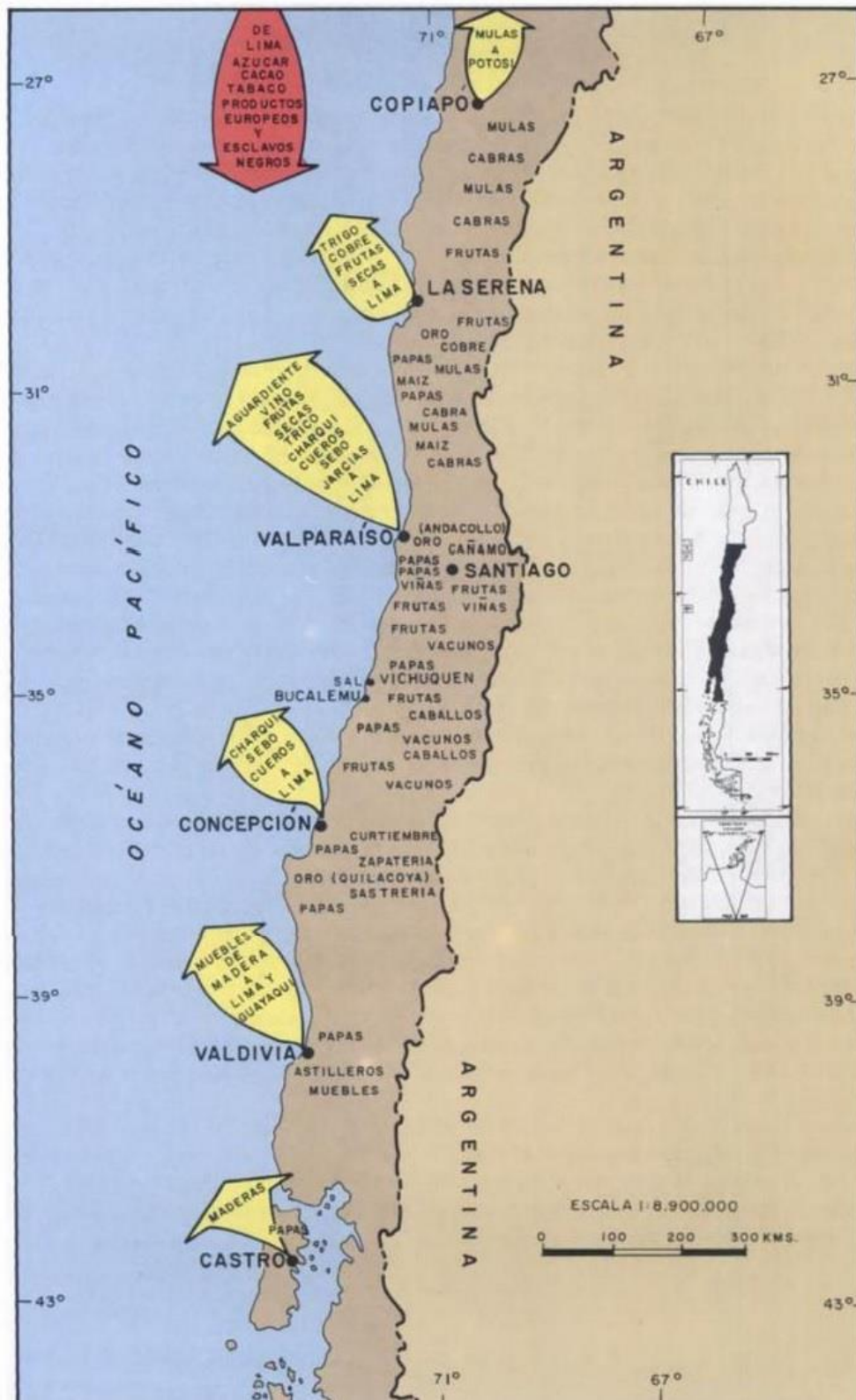


Fig 2.- En la imagen se muestran los recursos que cada región ofrecía. (Atlas de Historia de Chile. Por Osvaldo Silva T)

d) Enemigo “doméstico” y otro “extranjero”.

Así fue como Chile se enfrentó a dos enemigos potenciales, uno “doméstico” y otro “extranjero”. “porque, en efecto, tan movido historial no podía haber dejado de originar su correspondiente cuota de fortificación en directa proporción con su ponderado rol militar. Parte dentro del conjunto de América, sus construcciones ofrecen interesante material de estudio para la llamada Escuela Hispanoamericana de Fortificación Abaluartada, parte, a su vez, de la Escuela Española de tal especialidad, estrechamente vinculada a las de Flandes e Italia.

Si bien, como se verá, sus principales muestras se situarán en el área del Caribe, dentro de la fachada del Pacífico, las de los antemurales chilenos, con el Callao, constituirán ejemplos relevantes en lo que se refiere a fortificaciones marítimas o portuarias. El conjunto de fuertes interiores-contrá el enemigo “doméstico”-, representan un auténtico aporte al panorama continental dentro del tema”. (Guarda. *Flandes Indiano*, pág. 1).

Pero la Corona adjudicará más importancia al internacional, que al local, pese a la insistencia de los gobernadores para fortalecerse frente a la guerra de Arauco, las dos más importantes expediciones llegadas al territorio estarían destinadas a las fortificaciones del Estrecho de Magallanes y el puerto de Valdivia, sendos puestos de gravitación internacional. Ha sido señalado de que la defensa de las costas del Perú estuvo supeditada a las de Chile, cuyo litoral entero sería estimado como antemural. (Guarda. *Flandes Indiano*, pág. 1)

e) El comienzo de anexión del territorio mediante fuertes.

Ya fundada la ciudad de Copiapó mediante su fuerte, se pretende ir pacificando y apoderándose de las tierras del sur hasta llegar a la ciudad de Santiago, donde Pedro de Valdivia llegó al valle del Mapocho, el 13 de diciembre de 1540, colocando la gobernación de Nueva Extremadura, en las cercanías del Huelén y Valparaíso como puerto natural de ella, a través de una carta poder escrita el 3 de septiembre de 1544.

Es así que la ciudad de la Serena fué fundada en 1544-1549 pero debido a la sublevación indígena que acaba con la población española, el 26 de agosto de 1549, por orden de Pedro de Valdivia, refunda la ciudad bajo el nombre de San Bartolomé de La Serena (actual patrono de la ciudad), en el mismo lugar donde hoy se levanta la Plaza de Armas. El 4 de mayo de 1552, el rey Carlos I de España le confiere por real cédula el título de ciudad. La ciudad comienza a sufrir continuos ataques por parte de los corsarios y Todos estos ataques causan gran temor en la población, obligando a la fortificación de la urbe en 1700.-1730 : Se inicia el proceso de fortificación con muros, en 1731 sólo hasta el lado sur, dirigió las obras Tomás de Sierra y Solares. La Chimba es considerada en el proyecto de fortificación su entrada sur está en la calle La Merced, origen de La Portada.

Es así que se comienza a vincular el territorio de Chile, mediante la implantación de ciudades fuertes hacia el sur, utilizándolos como refugios y fortificaciones en la pacificación de los indígenas chilenos en la etapa colonial y para una mejor conexión con el Perú. Y mas adelante aparecen también las ciudades fortificadas en esta vía de conexión tales como:

- Fuerte de Vallenar: por el gobernador Ambrosio O'Higgins, en 1789.
- Fortificación de Barraza: el inicio de la Colonia como por el 1600.

f) Guerra de Arauco. “el Desastre de Curalaba”, motivación de implantación de varios fuertes en la zona austral.

La llegada al Bío Bío.

Con el objeto de dar seguridad a la ciudad de Santiago, que antes había sido destruida por el cacique Michimalonco, y también para aumentar el territorio de su jurisdicción, Valdivia resolvió realizar y comandar personalmente una expedición terrestre hacia Arauco, hecho con el cual da comienzo formal la llamada "Guerra de Arauco".

Cuando los conquistadores españoles, dirigidos por Pedro de Valdivia, llegaron a la región del Bío Bío tenían un vago concepto sobre la belicosidad de los indígenas. Debido a sus experiencias en México y Perú, esperaban un pronto y fácil sometimiento por las armas de estos pueblos a la Corona y su posterior evangelización.

Sin embargo, no fue así. Los conquistadores se enfrentaron con una dura oposición de Pehuenches, Mapuches, Huilliches, Picunches y Cuncos, quienes no siempre actuaban de manera cohesionada y que, no obstante, colocaron en los más duros aprietos los procesos de conquista y colonización de sus territorios.

Sin embargo, la guerra continuó producto de que Valdivia instalaba ciudades y fuertes en territorio indígena con el objetivo de someterlos. Valdivia obtuvo militarmente importantes triunfos, como las batallas de Andalién y de Penco en 1550. Estas grandes victorias permitieron a Valdivia fundar Concepción, La Imperial, Valdivia, Villarrica y Los Confines.

La Batalla de Curalaba.

Conocida también como “Desastre o Victoria de Curalaba”, según las fuentes sean cercanas a españoles o mapuches, fue una importante derrota militar de las fuerzas españolas frente a los mapuches ocurrida en 1598. Es considerada una de las principales acciones bélicas de la Guerra de Arauco.

Consistió en la casi total aniquilación de una columna comandada por el gobernador de Chile Martín Óñez de Loyola a manos de las huestes dirigidas por el toqui Pelantaro. Esta derrota y la muerte del gobernador desencadenó el abandono masivo de varias ciudades y fuertes españoles del sur de Chile (la Destrucción de las siete ciudades). La batalla de Curalaba se convirtió en el inicio efectivo de la rebelión mapuche de 1598 que terminó finalmente con todas las ciudades al sur del río Biobío, excepto Castro.

De ahí en adelante los españoles dejarían de realizar la expansión por el territorio mapuche de la misma manera que se realizó a lo largo del siglo XVI; y quedaría dividido el territorio controlado por los españoles en Chile:

- El territorio norte (conformado por la Capitanía General de Chile), que tendría su frontera sur en el río Biobío.
- El territorio sur (conformado por Chiloé) tendría como frontera norte la costa continental del canal de Chacao; exceptuando por el posterior territorio recuperado con la refundación de la ciudad de Valdivia, en 1645. Así, solo a fines de la colonia (a fines del siglo XVIII), los territorios comprendidos entre Valdivia y Chiloé, serían unidos a partir de la refundación de la ciudad de Osorno y la creación del camino real.

Curalaba: El gran desastre de las armas hispanas

Don *Martín Oñez de Loyola* (1548-1598) fue designado gobernador de Chile en 1591, asumiendo el cargo al año siguiente. De origen noble, había contraído matrimonio con la *Ñusta Beatriz Sapay Coya*, nieta de *Huáscar*.

Oñez de Loyola incursionó en territorio araucano, erigiendo el fuerte de *Santa Cruz de Oñez* (1595) en las confluencias de los ríos Biobío y Laja. Más tarde levantó otros a ambas orillas del río Imperial. Inició una campaña de pacificación consistente en atraerse a los indígenas con regalos y halagos. Liberaba a los prisioneros y les entregaba herramientas para que trabajasen sus tierras, emancipándolos de tributos y servicios personales.

Los lonkos, entretanto, amenazados por la nueva presencia de fuertes en sus territorios, en diciembre de 1597 eligieron *toqui* a *Pelantaru*. Oñez de Loyola recién había recibido un destacamento de bisoños soldados provenientes del Perú. Ante las alarmantes noticias acerca de los sucesos en el sur, se dirigió a La Imperial con cerca de 300 hombres. *Pelantaru* ordenó atacar Angol y el gobernador, con sólo 60 soldados, acudió a socorrerlo. Tras agotadora jornada, acampó en el *llano de Curalaba* el 22 de diciembre de 1598. Abatidos de fatiga se sumieron en sueño hasta los propios centinelas. Al alba del 23 *Pelantaru* cayó sobre la desprevenida hueste que ni siquiera alcanzó a reaccionar. Sólo salvaron el padre *Bartolomé Pérez* y *Bernardo de Pereda*, vecino de La Imperial quien, aturrido y herido, fue considerado muerto por los atacantes. 80 días después, arrastrándose por los matorrales y alimentándose de raíces, logró regresar a su casa.

El fallecimiento del gobernador encendió una sublevación general. *Pelantaru* dirigió sus guerreros contra Santa Cruz que fue abandonada. Lo propio ocurrió con Chillán, Valdivia y La Imperial en 1599. Al año siguiente sucumbió Osorno. La resistencia de *Villarrica*, heroica y desesperada, se prolongó hasta 1602. Sólo el fuerte de Arauco y Concepción lograron repeler a las enardecidas tropas de *Pelantaru*.

El territorio al sur del Biobío había sido perdido por los españoles. El fuerte de Arauco se abandonó en 1604. Cansada la corona de una lucha estéril, que le costaba más que la conquista de toda América, aceptó el plan del Padre *Luis de Valdivia* (1560-1642) para pacificar a los araucanos mediante la evangelización y la suspensión del servicio personal. Una línea de fuertes, a lo largo del río Biobío, protegería a la población hispana de incursiones indígenas. Comunicó la noticia a los *lonkos* el mismo padre Valdivia en los parlamentos de Concepción y *Paicaví*. Iniciada la *guerra defensiva* con buenos augurios, pronto los hechos demostrarían que las esperanzas del jesuita eran vanas. Los tres misioneros enviados al interior, una semana después del acuerdo, padres *Horacio Vecchi* y *Martin de Aranda* y el hermano *Diego de Montalván*, fueron asesinados en *Elicura*, a orillas del lago *Lanahue*.

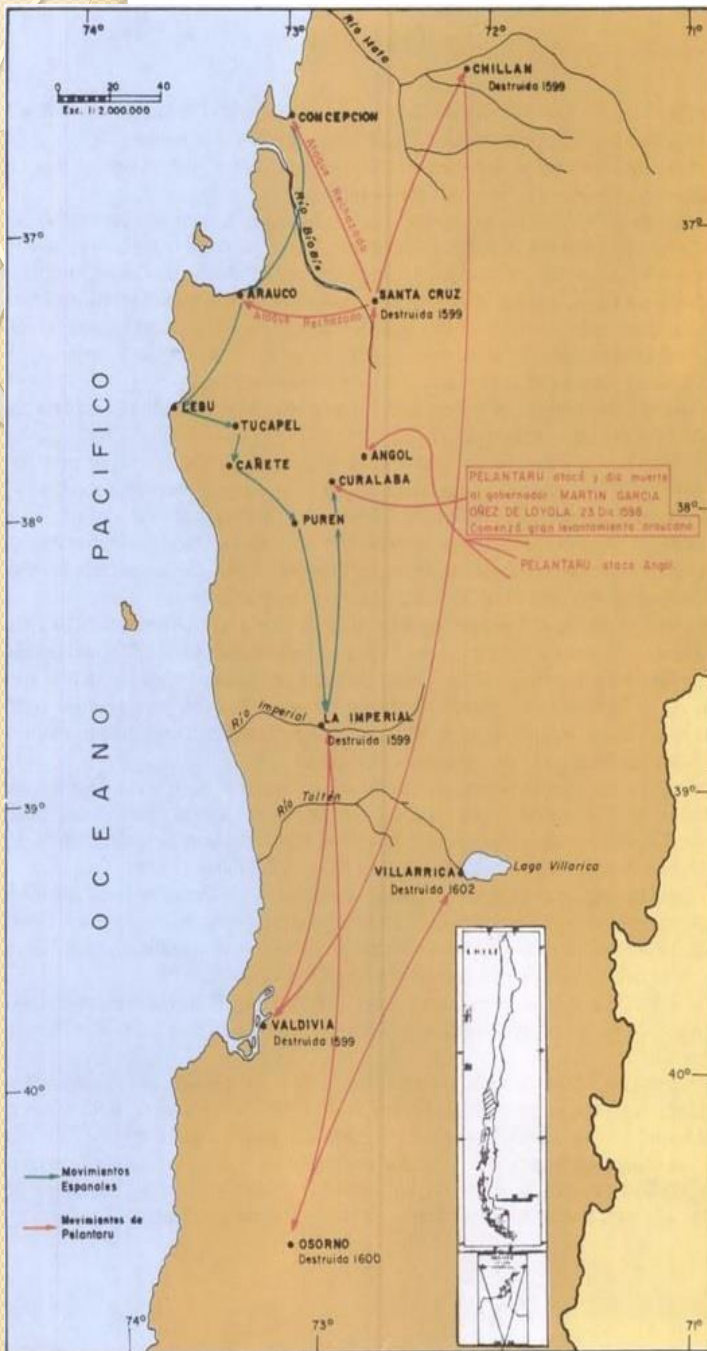


Fig 3.- Pequeño fragmento de la Batalla de Curalaba y un mapa explicativo. (**Atlas de Historia de Chile** Por Osvaldo Silva T)

g) La “Frontera Defendible” conocida como la “guerra defensiva”

Respuesta contra la sublevación mediante la creación de fuertes y llegada masiva de colonos para apoderarse del territorio.

Objetivo y descripción.

La guerra defensiva fue una estrategia española que intentó ganar la guerra de Arauco, en el Chile del principio del siglo XVII, tras los fracasos militares que alargaban dicha contienda. Fue solicitada por el Padre Luis de Valdivia quien estaba convencido de que el medio más eficaz para concluir con la Guerra de Arauco era la supresión del servicio personal de los indígenas y el término de la guerra ofensiva, lo que debía ir acompañado por un esfuerzo evangelizador de los religiosos. De esta forma lo que los soldados no podrían lograr a través de la conversión religiosa de los mapuches en cristianos y súbditos del rey de España.

El nuevo gobernador Alonso de Ribera crea esta nueva estrategia consistente en fortificar el río Biobío y mantener guarniciones de soldados profesionales pagados con un impuesto llamado Real Situado. Estos fuertes debían ir lentamente avanzando sobre el territorio mapuche consolidando la conquista.

Es así que se comienza a tratar de definir un territorio mediante sistemas defensivos como una lógica de avanzada defensiva por el territorio austral.

Posterior a estos hechos se considera que se da fin al periodo de la Conquista de Chile, y es el inicio al periodo de la Colonia de Chile.

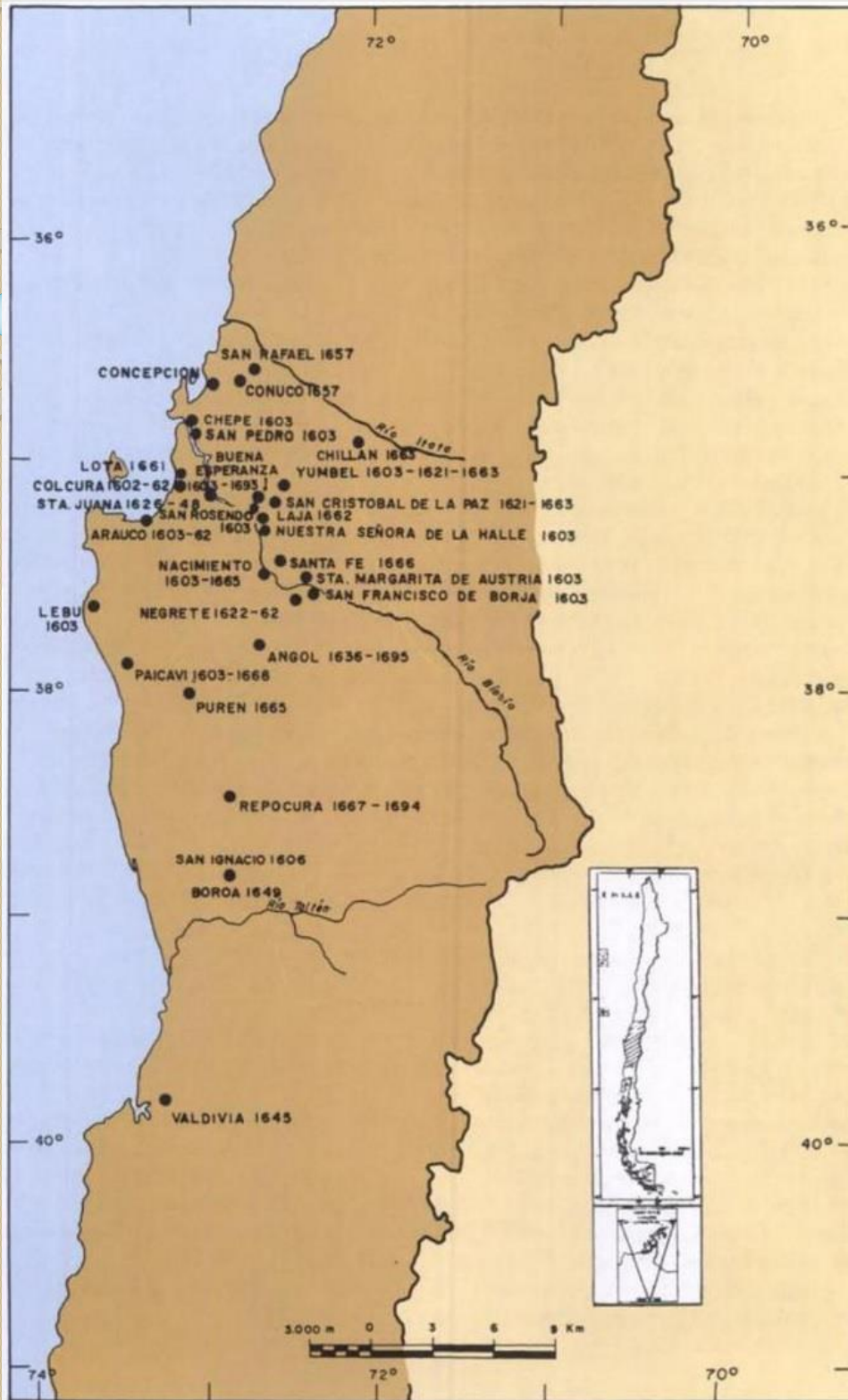


Fig.4.- muestra los fuertes implantados desde el Bío Bío hasta Valdivia. (**Atlas de Historia de Chile** Por Osvaldo Silva T)

h) El Camino Real. Vía entre Canal de Chacao y Valdivia.

Fue una senda construida por la corona española en el siglo XVIII entre Valdivia y Castro, con el objeto de conformar una segunda oportunidad de desplazamiento a la vía marítima, hasta entonces única posibilidad en aquella zona.

Justificación para su construcción.

La **necesidad de un camino** hacia principios del siglo XVIII, para romper el aislamiento de entonces plaza y presidio de Valdivia. Rodeada por territorio hostil: al norte los mapuches, al **sur los huilliches y al este la Cordillera de Los Andes**. La **única vía de comunicación era el mar**.

Ya en **1721 el cabildo de Castro**, en comunicación con el Rey, solicitaba "**se mandase repoblar Osorno y abrir el camino entre Chiloé y Valdivia.**" Solución al **aislamiento que vivía Chiloé** con respecto al resto del territorio, mejoraría el **transporte de víveres y correos entre Chiloé y la plaza más cercana**. En este caso, ello correspondía a la Plaza y Presidio de Valdivia.

Ambrosio Sáez de Bustamante, gobernador de la plaza de Valdivia, expresaba en 1759 un detallado informe:

*“habiéndose empezado a facilitar la internación a los indios, que llaman **Huilliches** por la parte del **camino que mira a Chiloé**; los que **ofrecieron y les convenía admitir españoles** en sus tierras, y que se **fortificasen y poblasen, viviendo con ellos**; siendo este el medio de empezar a **franquear la comunicación** tan deseada y conveniente **entre esta plaza y dicha provincia de Chiloé**; en cuya consecuencia se emprendió la obra con solo las tan cortas fuerzas de esta guarnición (...) y abierto un áspero camino de montaña **de mas de seis leguas** de esta plaza cuando fue atacada nuestra tropa (que solo consistía de 130 hombres) por mas de mil indios... ..Pero después de esta considerable ventaja, que sin duda ha ocasionado mucho terror en los indios, fue preciso retirarnos a la plaza, no pudiendo ya sostener la empresa por falta de gente... ni ser fácil enviarla el Señor Presidente por acercarse el invierno y las dificultades en la distancia que hay de Chile a esta plaza... Pero no dudo que se continúe el intento en tiempo oportuno y con las providencias necesarias, que aquí no hay, siendo el asunto tan importante, así por la apertura **del camino para comunicarse con Chiloé, repoblando la ciudad de Osorno**, como para la descubierta por los españoles que se dice haber no distante de dicha ciudad hacia la montaña, o cordillera”* (Ambrosio Sáez de Bustamante, 1759)

Inicio de la obra del camino real.

En **1788** por iniciativa del gobernador de Valdivia, Mariano de Pusterla, salió una expedición. Transcurridos casi cuatro meses de marcha **llegaron al fuerte de Maullín, el 16 de enero de 1789**, logrando así **unir Valdivia con aquel fuerte**. En el transcurso de la marcha obtuvieron **ayuda de indígenas amigos** con el objeto de comenzar a dar forma al camino.

En **1791** ya **estaba trazado el plano** correspondiente al **Camino Real entre Valdivia y Chiloé**. Una rebelión de los Huilliches de Quilacahuin, Río Bueno y lago Ranco, en **1792**, vino a cerrar el camino pero la paz firmada el **año siguiente logró reabrirlo y repoblar Osorno**.

La reconstrucción de la ciudad, lo que poco a poco permitió mejorar las comunicaciones entre ese punto y Chiloé. Entretanto, como una manera de ir asegurando la región y el propio camino, se inició en forma simultánea bajo la dirección del Ingeniero Don Manuel Olaguer, la construcción de dos fortificaciones en base a estacadas, una en la ribera del Río Bueno, bautizado luego como Fuerte San José de Alcudia, y el otro en Osorno a orillas del Rahue con el nombre de San Luis.

Refundación de Osorno y comunicación de Valdivia, Osorno, Maypue, maullín y vía Canal de Chacao, a San Carlos de Ancud.

Finalmente, bajo la preocupación y supervisión del propio Ambrosio O'Higgins, el 13 de enero de 1796 fue refundada la ciudad de Osorno, hecho que el mismo Presidente confirmó oficialmente al monarca. Esta satisfacción la experimentó a pocos meses de ser nombrado Virrey del Perú (junio de 1796). Ya en Lima, mantuvo por algún tiempo la superintendencia de Osorno, siguiendo muy de cerca la evolución de la ciudad.

El Camino Real, una vez restablecida la calma en la zona, paso a ser un eje comunicacional desde Valdivia pasando por San José de Alcudia (en la actual comuna de Río Bueno), Osorno, Maypue, Maullín y vía Canal de Chacao, a San Carlos de Ancud, en el extremo norte de la isla grande de Chiloé.

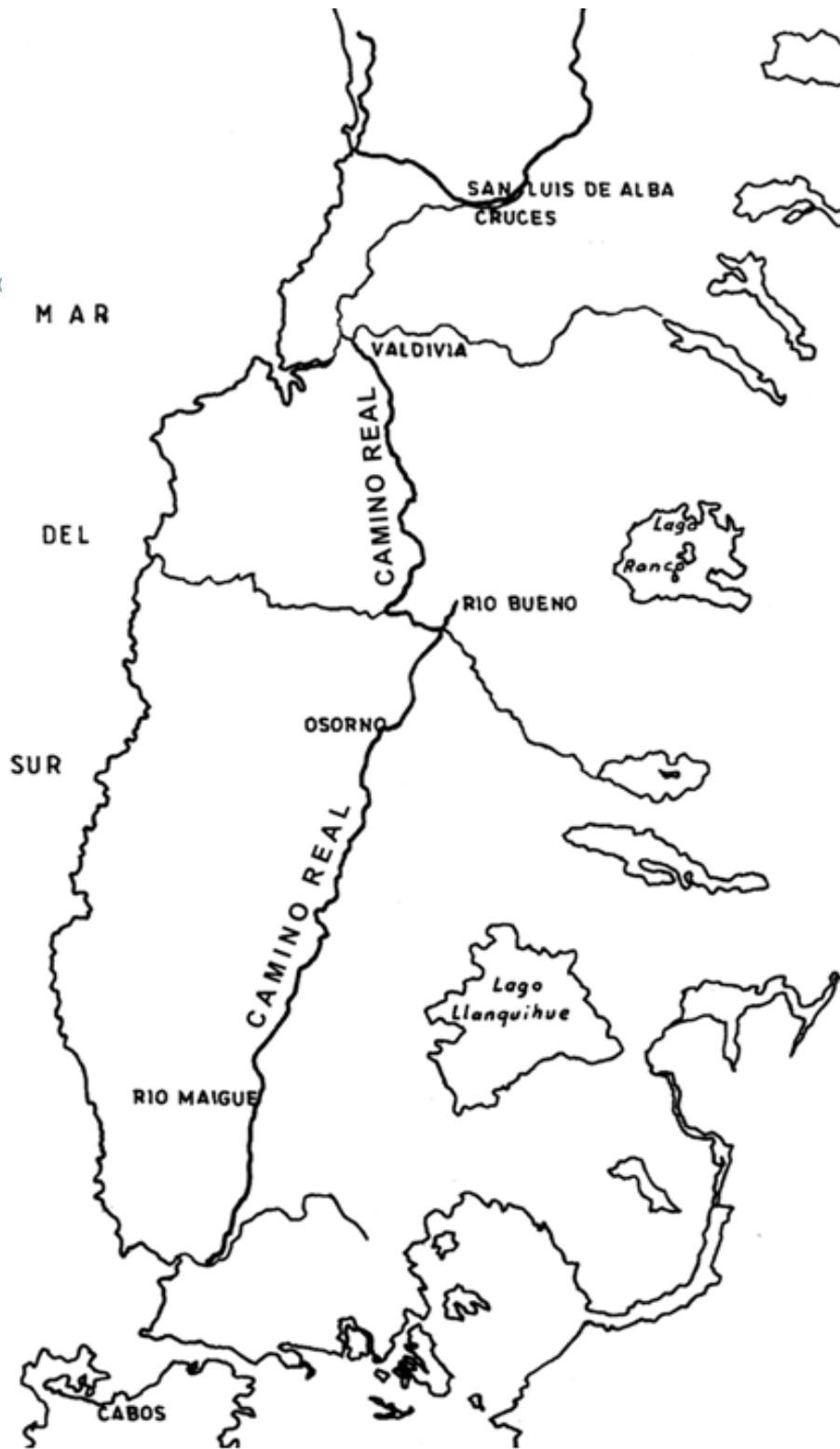


Fig. 5.- Camino Real. Imagen: Ricardo Molina Verdejo "El camino real entre Valdivia y Chiloé: Su restablecimiento hacia fines del siglo XVIII". Revista Astrual de Ciencias Sociales, N° 4, 2000, pp. 115-126

i) La independencia, otra motivación para la reconstrucción y construcción de nuevas fortificaciones, donde, ahora Chile, debe defenderse del enemigo doméstico, ahora español.

o Curiosamente, su poder defensivo se pondrá en juego en las guerras de la Independencia, no ya respecto a enemigos extranjeros sino “doméstico”, entendiéndose por tales no los indígenas, sino los españoles encargados de su custodia, conocedores de todos sus secretos y mecanismos internos, poseedores de sus claves y sus llaves, diferenciados tan sólo por un signo político.

3. RESULTADOS DE LA INVESTIGACIÓN.

3.1. Hechos importantes que condicionaron la conformación de los fuertes.

- **Periodo Inca** (1470 - 1535 d.c.): El camino del Inca, vía expresa y de dominio. Ocupan sectores de la sierra y valles fluviales. Los españoles se fían de las buenas posiciones en el territorio para ir apoderándose del territorio.
- **Primera ciudad fundada mediante un fuerte:** El Fuerte de Copiapó: se levanto el noviembre de 1548. Al efecto se eligió una planicie situada como tres cuartos de legua más arriba del Pucara.
- **Nace la ciudad de la Serena:** en 1544, ciudad que serviría de conexión entre Santiago y Copiapó.
- **Gobernación de Nueva Extremadura y su puerto natural:** Pedro de Valdivia llegó al valle del Mapocho, el 13 de diciembre de 1540, gobernación de Nueva Extremadura, en las cercanías del Huelén. Valparaíso como puerto natural de la ciudad de Santiago, a través de una carta poder escrita el 3 de septiembre de 1544.
- **Fundación de Valdivia:** Fue la primera ciudad fundada en el sur de Chile, en 1552, «la llave del mar del Sur» en la época colonial, porque era un enclave estratégico para el acceso al océano Pacífico.
- **fundación de Concepción:** Protagonismo a la recién fundada Concepción, donde se fundaría la Real Audiencia de Chile en 1565.
- **1598 desastre de Curalaba, guerra de Arauco.**
- **La guerra defensiva:** 1600, el gobernador Alonso de Ribera. Crea nuevos fuertes en la región del Biobío. El Real Situado como incentivo para los soldados.
- **Consolidación del puerto del sur:** 1645, expulsión de los holandeses de Valdivia y se comienza a fortificar la ciudad. Primero se crea el fuerte de mancera y luego Plaza Real y Presidio de Valdivia, 1645.

- **Importancia de fortificar el sur:** siglo XVII. La importancia de Valdivia radicaba en que, junto con el Archipiélago de Chiloé, era el enclave más austral de la costa del Pacífico y significaba un lugar estratégico de defensa para el Virreinato del Perú.
- **El camino Real:** 1796, se crea la vía Valdivia-Chacao. En respuesta a múltiples ataques de piratas y corsarios.
- Independencia de Chile: El 18 de septiembre de 1810 se proclamó la Primera Junta Nacional de Gobierno en Santiago, hecho con el que se dio inicio al proceso de independencia de Chile. siglo XVIII se fortifican las costas del norte y centro en períodos de la Intendencia. Se crean y reconstruyen fuertes en el sur de Chile, hasta lograr la anexión de Chiloé en 1826.

3. 2. El porqué de las fortificaciones.

Varias fueron las causas para su construcción, más que el mero rol militar:

- Garantes de paz para la monarquía.
- Unidad de cultura y fe para la república.
- Propagación del evangelio, según Felipe III, que contribuyó más a la soberanía real, heredad de la república.
- Focos de expansión territorial, colonización y expansión agrícola y comercial.

3.3 Catalogación de las fortificaciones según la manera de posicionarse en el territorio.

Generalidades.

Estudiados lo que son los fuertes y su importancia histórica, lo trasladado con la importancia que hoy tienen, ya sea como testimonio, espacio o lugar dentro de un territorio, en como influyeron en la forma de urbanizarlo, como clave o enclave de conformación de ciudades, en lo que pudieron y lo que pueden ser estos quedando como espacios libres o en desuso o que fueron una forma de oportunidad de transformación o formas de crecimiento para una ciudad.

Con este catastro de fuertes tanto costero como interior, fueron dejando o cediendo espacios tanto por sus rastros como forma de orden. En donde por parte de rastros se pudieron identificar los siguientes elementos:

- Plataformas
- Explanadas
- Miradores
- Plazas
- Parques, etc.

Y por parte de forma de orden y organización de ciudades se pudieron identificar las siguientes:

- Trama urbana
- Trazados
- Proximidades
- Relaciones
- Conexiones, etc.

También inferir en la importancia o posibilidades de transformación y crecimiento que hoy tienen, se pueden identificar los siguientes:

- Comercio
- Puertos
- Focos Turismo
- Museos
- Espacios públicos, etc.

También en la importancia para una región a la cual le da un sentido de crecimiento e importancia según el territorio ganado. De lo cual se infieren los siguientes:

- Ciudades fronterizas.
- Ciudades puerto
- Ciudades céntricas
- Ciudades agrícolas
- Ciudades turísticas, etc.

Con todos estos resultados, se puede llegar a distintas hipótesis de la importancia para la conformación en un territorio, determinando las formas de transformación y crecimiento que las ciudades pueden tener gracias a los fuertes, como también una manera de urbanizar mediante estrategias que en un principio fueron de defensa de un territorio hasta comprender el porqué de la importancia de este.

3. 4. Rastros de los fuertes. Elementos cedidos.

En cada región existen rastros de los fuertes, ya sea de forma explícita como implícita. Esto es debido a que se eligió un lugar táctico dentro de un territorio y que debido a la geografía del terreno se hicieron modificaciones de él donde se levantaron los muros perimetrales y los edificios en el centro y en algunos casos en el entorno se levantaron vigías, centinelas y baterías. Estos elementos erigidos fueron guarneciendo un terreno, dando forma a un terreno del cual se distinguen una morfología que irán dando lugar a espacios que más adelante fueron oportunidad de transformación y crecimiento.

Estos terrenos cedidos por cada fuerte han sido recuperados por motivos múltiples, ya sea porque la población ha ido creciendo o porque se ha visto una posibilidad económica para una ciudad, rehabilitándola como museos o como registros arqueológicos. O como en la mayoría fueron el foco de crecimiento para una ciudad y forman parte de una nueva pieza urbana.

Los elementos más comunes rescatados o reutilizados por la ciudad son los siguientes:

- Plataformas: Espacio horizontal, descubierto y elevado sobre el suelo, donde se colocan personas o cosas. Muchas veces aquí por el terreno con pendiente, este se rellenó para aplanar el suelo donde se levantó algún edificio importante (como un castillo, iglesia, fortín, etc.) o una plaza.
- Explanadas: Extensión de terreno llano o que ha sido allanado. Por la morfología se optó por cortar el terreno o rellenarlo hasta lograr espacio llano para colocar los edificios y a veces dejar un espacio central libre.
- Miradores: Lugar alto y bien situado desde el que se puede contemplar con facilidad un paisaje agradable. Debido a la lógica estratégica de un fuerte de dominar un territorio, se optaba mayormente por lugares altos y en alguna punta donde se observaba la entrada de alguna embarcación y la posibilidad de resguardo natural al estar por sobre y con mayor alcance con sus cañones.

- Plazas: Espacio urbano público, amplio y descubierto, en el que se suelen realizar gran variedad de actividades. Lugar alrededor del cual comienzan a levantarse las edificaciones más representativas, con lo que se convierten en símbolos del poder, y en ocasiones reflejan la dualidad de poder (religioso y político). Algunas se convirtieron en espacio para levantar edificios o se mantuvieron para general lugares de reunión y esparcimiento, y de forma de orden donde la ciudad se orienta y puntos de encuentro y orden dentro de una trama
- Parques: Es un terreno situado en el interior de una población que se destina a prados, jardines y arbolado sirviendo como lugar de esparcimiento y recreación de los ciudadanos. En algunos casos el fuerte se encontraba fuera de las ciudades rodeado de vegetación, por lo que la ciudad se situaba más alejado de estos en sus alrededores, por lo que en algunos casos al ser rehabilitados y su entorno natural, ha posibilitado generar parques que como atracción central quedan estos.
- Muralla: un muro de naturaleza defensiva que rodea una plaza o protege un territorio o una edificación como castillos y fortificaciones. Por la evolución armamentista, estas murallas se fueron modificando por el alcance que tenían estas, haciéndolas altas y esbeltas o medianas y anchas, como también el tipo de materialidad, ya sea de rocas o de madera, dependiendo del poder destructivo de estas. En algunos países estas fueron muy anchas y algunas veces con fosos y que más adelante se reutilizaron como parques o carreteras que rodean la ciudad. También marcaban los límites dentro de la ciudad y el entorno creció a los alrededores alejadas de estas por motivos de táctica de guerras de dejar un campo de batalla afuera de estas y fosos, que más adelante quedaron exentas de uso, o bien la ciudad creció entorno a ellas que más adelante se convirtieron en plazas.
- Torreones: Torre grande que sirve para la defensa de una plaza o de un castillo. Se han transformado en hitos dentro de la ciudad y mayormente situada en una plaza elevada a las entradas de una ciudad

3.5. Los fuertes como forma de orden y organización de las ciudades.

Los fuertes o fortines eran una forma de apoderarse y proteger un territorio, se ubicaron en lugares estratégicos dentro de un territorio debía existir una conexión entre ellos, por si debían hacer huidas o actuar de forma simultaneas para defender de mejor forma un territorio, por lo que aparecieron senderos o caminos que las comunicaban o que buscaban abarcar un territorio a forma de postas para ir de un lugar y otro donde buscaban suministros para las campañas. Con esta lógica fueron apoderándose de un territorio por lo que en su entorno se fueron creando caseríos o pueblos con fines de aprovechar los recursos para abastecerse, así se fueron armando conexiones con el fuerte y a la vez aparecieron carreteras que conectaban una extensión de territorio.

Así dentro de los muros se crearon ciudades o bien formaron el centro de pueblos que luego crecerían hacia su entorno, o formaron parte de un conjunto de lugares estratégicos dentro de un territorio, y en su totalidad buscaban comunicar un territorio.

Con esto se identificaran distintas formas de orden y organización de un territorio en tornos a estos, identificando varios patrones como los siguientes:

- Trama o estructura urbana: Disposición interna de las parte, compuesta en el caso de ciudades antiguas de sucesivas zonas habitualmente agregadas concéntricamente a partir del emplazamiento del núcleo inicial donde se fundó la ciudad: La noción de Estructura presupone que la ciudad está regida por un orden determinado y ella constituye la organización esencial que lo rige. En el caso de los fuertes, dentro de los muros se crean ciudadelas con sus elementos conformantes (plaza, almacenes, iglesia, etc.), que con el tiempo, al desaparecer los muros se sigue el mismo orden de organización o trama urbana.

- Trazados: Recorrido o dirección de un camino, canal, línea ferroviaria, carretera. Algunas veces los fuertes tienen cierta forma las cuales se comienzan a copiar en su entorno en la traza de las calles (ejemplo: en anillos como Ámsterdam, cuadrado como damero, lineales como bordes costeros en Ancud, concéntricas como empalizadas de plazas, etc.).
- Proximidades: Cercanía o poca distancia en el espacio o en el tiempo. Al generar un sistema de fuertes, centinelas, vigías o baterías estas fueron dando ritmo y prolongación a un territorio donde la ciudad fue creciendo. O bien una manera de conectar un territorio con otro mediante especies de postas. Donde se generaron bordes, calles, plazas, caminos, senderos, carreteras donde la ciudad fue agarrándose y creciendo.
- Relaciones: Correspondencia o conexión que hay entre dos o más cosas, ya sean iguales o distintas. En un territorio se buscaba relacionar distintos fuertes, por lo existían conexiones visuales, terrestres o marítimas, dando lugar a miradores, embarcaderos, puertos, ascensores, etc. Con el objetivo de conectar el fuerte con algún lugar o entre ellos.
- Conexiones: Acción de conectar o poner en contacto o relación una cosa con otra de modo que formen una sola cosa o queden trabadas. Los fuertes dentro de un territorio debían estar siempre comunicados para la alerta de algún ataque por lo que se buscaba la manera más fácil de comunicación de una con otra, o bien para abarcar un gran territorio para permitir el camino para las campañas que debían viajar de una ciudad a otra. Por lo que las conexiones debían ser de menor extensión y buscar los mejores lugares para no quedar expuestos a ataques. Dando origen así a las rutas o carreteras.

3.6. Importancia o posibilidades de transformación y crecimiento de los fuertes.

Los fuertes buscaban tanto proteger un sector como también ser punto de conexión dentro del territorio del país. Por lo que, al implantarse en un lugar luego debían ver los recursos en su entorno y en la manera de abastecerse de otros lugares. O bien, hoy en día los terrenos cedidos por estos dejaron un rastro para que una ciudad crezca y se aproveche de ellos. Por lo que su estructura dentro de una ciudad ha sido incorporada de distintas formas, y su reutilización y aprovechamiento de ellas han dado oportunidad de crecimiento para ellas.

Así de esta manera la disposición dentro de un lugar estratégico, ya sea para proteger recaladas de barcos, proteger una ciudad, aprovechar los recursos de su entorno, son en la actualidad un mero testimonio de una forma de vida y dejaron posibilidades para las transformaciones y crecimiento de ciudades, donde se han seguido rumbos en relación a estas. Así fueron apareciendo distintas posibilidades, tales como:

- Comercio: Conjunto de comerciantes y actividades comerciales de un país, una zona, etc. Que consistente en el intercambio de algunos materiales que sean libres en el mercado de compra y venta de bienes y servicios, sea para su uso, para su venta o su transformación. Así gran número de fuertes o fortines se colocaron en cierto lugar del territorio para aprovechar sus recursos próximos y a la vez tener conexión con otros para abastecer o abastecerse. Así aparecen ciudades puertos, ciudades madereras, pesqueras, cultivadoras, etc.

- Turismo: Arthur Bormann (Berlín, 1930) define el turismo como el conjunto de los viajes cuyo objeto es el placer o por motivos comerciales o profesionales y otros análogos, y durante los cuales la ausencia de la residencia habitual es temporal, no son turismo los viajes realizados para trasladarse al lugar de trabajo. En el caso de los fuertes, en Chile, cuando estos están presentes por sus ruinas, se le busca un uso más que ir a visitarlos ya sea por ser un testimonio histórico (estudios arqueológicos, museológicos, etc.), lugar esparcimiento y paseo (plaza o parques, miradores, etc). Con un sentido de fomentar el turismo dentro de una ciudad para una nueva forma de fomentarse económica.
- Centros esparcimiento: diversión, recreo y entretenimiento. En algunos casos más que recuperarlos y restaurarlos, se le han incorporado nuevos programas (un caso es el fuerte de Osorno, Fuerte "Reina Luisa" o "San Luis"), en donde más que la reparación de los accesos, murallas, artillería, espacios interiores, se han hecho los cierres perimetrales y la instalación de iluminación, como también en lo programático se han incorporado una Sala de Exposiciones, salas para actividades multiuso, salones para exposiciones temporales, charlas, seminarios, talleres y eventos culturales.
- Centros cívicos: Los centros cívicos son equipamientos socioculturales de carácter público, ubicados en los distintos barrios o distritos de la ciudad. Nacen en España en los años 80 por la necesidad de descentralización de los servicios socioculturales, respondiendo al aumento de la demanda ciudadana y para dotar a los distritos de equipamientos que fomenten el tejido asociativo y participativo. En el caso de los fuertes, estos han desaparecido, dejando algunos elementos y edificios que definen este centro, ya sea una plaza con sus edificios perimetrales, como son la iglesia, mercado, administración (municipalidad, gobernación, etc.), paseos, avenidas, etc.

- Puerto: El puerto es, por extensión, aquel espacio destinado y orientado especialmente al flujo de mercancías, personas, información o a dar abrigo y seguridad a aquellas embarcaciones o naves encargadas de llevar a cabo dichas tareas. En el caso de los fuertes, estos se disponían en forma de sistema de fuertes que buscaban proteger un territorio, y cierto lugar donde llegaban los navíos y en donde realizar intercambios de bienes (caso de Ancud, Valdivia, Valparaíso).

3.7. Categorías de ciudades. Según la conformación de fuertes o sistemas de fuertes que fueron dando origen a distintos asentamientos.

A) Centralidad en un valle transversal. (ejemplo de Copiapó y Santiago).

Estas ciudades se fundarían en lo que son los valles fluviales, como lugares aptos para el cultivo, pero estos lugares ya se encontraban habitados por pueblos originarios, los cuales también estaban sometidos al imperio inca, y gracias a esto los españoles tuvieron el camino del Inca para encontrar estos lugares y aprender de los aborígenes sobre como emplazarse dentro de este territorio y aprovechar de mejor forma los recursos. Es así que se pueden identificar las siguientes características:

- Primero se debe elegir un terreno junto a un río, para los cultivos o en el caso de Copiapó, se tomaba la tecnología Inca para cultivar en terrazas.
- La ciudad se funda en el centro del valle al resguardo de un fuerte en su entrada o se funda como una plaza fuerte (Santiago).
- El fuerte debía estar en una posición elevada, sobre la ciudad, donde se ocupan barreras naturales para la protección (cerro, río, follaje frondoso). Conformando una retaguardia de protección y un frente de ataque.

- Se debía tener conocimiento la infraestructura Inca (camino, pucarás) para limitar los flancos de ataque.
- Estas ciudades experimentan un cambio en su uso de suelo a medida que crece la población, el cual en un principio van creciendo por anillos concéntricos en relación al fuerte con bordes periféricos de cultivo, pero a medida que van creciendo se transforman en suelos para el uso habitacional, conformando grandes centros urbanos y bordes periféricos para el cultivo.
- En la actualidad se relegan poblaciones hacia las faldas de los cerros dejando los valles para el cultivo, por lo que su trama urbana es mas bien condicionada al terreno.

B) Centralidad mediante un puerto principal.

Los puertos son la salida de ciudades del interior para el intercambio comercial extranjero, por lo que son la llave para el crecimiento de las ciudades, por lo cual también son vulnerables a constantes ataques que tienen que ver con este enemigo mas extranjero que domestico, donde el calibre de ataque de estos es de mayor alcance, por lo que los fuertes se ubican en las partes elevadas y su estructura es de un material mas duro, delegando a la ciudad hacia el plan de la ciudad. Así se definen las siguientes características:

- Se define una ciudad puerto principal protegida por un sistema defensivo.
- Su sistema se conecta visualmente por referentes morfológicos como un cerro, cima, mirador, puntas geográficas.
- Se conectan mediante vías, ya que en aquel entonces si se veían asediados debían huir a otra más próxima, por lo que debía existir un sendero que las comunicase y el cual era custodiado por otra fortificación próxima.

- Se ubicaban sobre puntos de desembarque o fondeaderos para evitar la entrada al territorio terrestre y también en puntos elevados que se conectaban visualmente con otros para advertir ya sea con señales de humo o disparos. La clave también de estar elevados es porque tenían mayor alcance que los navíos en el mar.
- En el caso de las marítimas existían vías marítimas, de corrientes optimas que definían una carretera de comunicación, y en donde el alejarse provocaba la perdida de navíos, por lo que las fortificaciones buscaban alejarlas de estas vías marítimas mediante cañonazos.
- Se definía una ciudad puerto central, la que debía tener un fondeadero para los navíos, playa de desembarque y protección elevada en sus extremos, la conectividad debía ser óptima con su sistema defensivo para una rápida ayuda.
- Esta ciudad puerto principal se fortifica con un fuerte más robusto que define el centro administrativo de la ciudad, y de mayor complejidad programática, hasta entonces con un enfoque más militar, hoy en día como centro cívico de la ciudad (Valdivia). O este fuerte en un lugar más elevado y protegido del fondo para cuando la ciudad reciba ataque se hulla a el (Ancud).
Conformación de la cuadrícula.
- Primero la atraviesan las vías principales que conectaban con su sistema y otros sistemas próximos.
-Se define una plaza de armas próximas al fondeadero y un perímetro con sus edificaciones importantes (almacenes, polvorines, cuarteles, iglesias, etc.)
- Los accesos a los fuertes, en relación a sus vías de conexión con el sistema, definen las vías principales de la ciudad.

Su cuadrícula regular se descompone cuando se encuentra con la costa o un cerro, pendiente o quebrada, donde la vía de acceso era por el fondo de quebrada y así dificultar por la pendiente para poder tener un mayor dominio sobre para quien quiera acceder a atacar.

c) Ciudades mediante la vía Valdivia - Chiloé.

Ya que en la historia de Chile y los aprendidos en Copiapó, como el primer asentamiento militar y urbano del país mediante un asentamiento militar de avanzada para disponer de un territorio y aprendidos del imperio inca por sus pucarás para dominar un territorio, además de que el poblado aborigen no poseía mayor fuego, es que se pensó en apoderarse del territorio mediante un sistema de fortificaciones vinculados a una vía principal custodiada para ir avanzando y apoderarse de un territorio. Además que la única vía de comunicación primaria era la marítima la que se exponía a ataques de piratas y corsarios, además de los efectos del clima se decidió por buscar vías terrestres para una mejor comunicación con las ciudades céntricas o virreinales.

Pero el enfoque al que me abocare será a la senda que se hizo para poder conectar de mejor forma la frontera austral de Chile, mediante la creación del “camino real entre Valdivia y Chiloé”. Siendo Valdivia como un sitio de alto valor estratégico, por su proximidad al Estrecho. Rica en oro, maderas y comercio marítimo. Además de la necesidad de custodiar el Estrecho de Magallanes y el Canal de Chacao, ya que era la entrada hacia las costas del Pacífico, como el “antemural del Pacífico”. Y las riquezas que en el interior de la región se podía disponer.

- Se define una Vía principal expedita y amplia.
- Se definen los dos extremos dentro de la parte continental, una en Maullín en el sur hasta la ciudad de Valdivia, por el norte.
- Debía pasar por la parte más amplia de la depresión intermedia, así de esta manera disponer de una visión amplia del territorio.

- Debía disponer de agua y madera para abastecerse, por lo que se debía pasar cercana a los ríos.
- Se debía fortificar los lugares donde se reunían las dos condicionantes anteriores, así disponer de suministros para esta y en los lugares más estratégicos para un mejor dominio del territorio.

Conformación de la cuadrícula.

- La vía o “camino real” pasaba por un costado del fuerte. Y se definía la entrada principal en este encuentro.
- El fuerte era de construido de forma ortogonal y en su interior los edificios estaban en el perímetro de la plaza de armas en los costados distintos de la entrada.
- Estaba rodeada por un foso y puente levadizo hacia el camino.
- Ya que existían indios amigos y la población colonizadora llega al lugar, esta crece rodeando este fuerte de forma ortogonal en la mayoría de los casos.

d) ciudades entorno a una vía marítima.

Chile, como el “*Clavis Australis*”, era lugar de paso y recalada de los navíos que se dirigían desde Europa hacia el oriente y el virreinato, donde el que dominaba esta llave podía controlar el comercio mundial. Es así que esta vía resguardada por la morfología de Chile, donde era apta la navegación, comenzaron a aparecer sectores donde era necesario resguardar para mantener el control de un territorio. De esta manera aparecen sistemas defensivos que fueron definiendo un territorio y poblados juntos a estos, que hablaron de una manera de asentarse y elementos constructivos necesarios para resguardar un lugar. Ahora, en la actualidad, estos elementos quedan caducos por su función original para quedar disponibles a nuevos usos según las necesidades actuales para la población.

Es así que se pueden identificar ciertas características propias de esta tipología, identificándose las siguientes:

- Ubicar los fuertes en relación a las vías marítimas con corrientes aptas para el navío, así repeler los navíos a las corrientes fuertes.
- Ubicar las fortificaciones en puntos estratégicos en el territorio (elevados para mayor alcance, recalada, vías expeditas entre ellas, relación visual entre ellas, etc).
- Protegían una ciudad central, la cual era puerto del territorio
- Disponerse en ambas riberas para controlar la vía marítima.
- Debían conectarse a otra vía terrestre que cruzaba el territorio. (así aparecen centralidades mediante el nudo vía marítima y terrestre).
- También aparecen vías secundarias para conectar con lugares de abastecimientos.
- borde costero que las conectaba.
- sistema de fuertes y fortines con vigías intermedios unidos por una vía. (mediante señales de humo o disparos, en lugares elevados y conectados, alertar)
- dos frentes, uno marítimo (playa de desembarco) terrestre y entrada trasera (llegada desde tierra).
- iglesia y plataforma de celebraciones, reguardadas.

4. METODOLOGÍA DE LA INVESTIGACIÓN.

4.1 Tipo De Investigación (Cualitativa) Diseño Del Estudio: Descriptivo.

4.2. Materiales E Instrumento para la investigación.

a) Preguntas en plantilla Excel.

Médiate un análisis de preguntas en una plantilla Excel inferir el estado actual de las fortificaciones en las ciudades.

Para lograr un colado de la información y poder llegar a resultados concretos, utilicé a la herramienta Excel donde hice el listado de cada fortificación (fuertes, baterías, vigías, pucarás). Luego un listado de preguntas para poder llegar un resultado sobre el estado actual de las fortificaciones. Cada pregunta a cada fuerte arrojaron resultados los cuales pude ir comparando, analizando y así poder llegar a conclusiones sobre las como aparecen dentro de las ciudades en la actualidad.

Las preguntas realizadas en cada caso son:

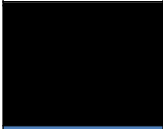






1. A que región pertenecen.
2. A que sistema defensivo pertenecen. (porción de territorio que abarca)
3. Años de construcción y reconstrucción. (encontrar coincidencias de fechas de construcción y reconstrucción para encontrar hechos que influyeron en la historia)
4. Ubicación y emplazamiento. (definir la cantidad por región y morfología del lugar)
5. Materialidad y composición. (durabilidad)
6. Estado actual. (reconstruido, rehabilitado, ruinas o inexistente)
7. Porcentaje restos existentes. (por cantidad de elementos presentes)
8. Porcentaje ocupado actualmente. (según el espacio reutilizado de ellos)
9. Equipamientos contiguos o complementarios. (relación con su entorno programático)
10. Encargados del fuerte.

b) Línea de tiempo.

Mediante una línea de tiempo se definieron los hechos importantes que dieron paso a la creación de los fuertes.

c) Criterios de evaluación .

Porcentaje restos existentes.

color	% existente	elementos presentes
	0%	nada
	15%	sólo plataforma o similar
	30%	plataforma y cimientos
	50%	plataforma, cimientos y parte del muro
	65%	plataforma, cimientos y todo el muro
	75%	plataforma, cimientos, muros y algún edificio
	100%	toda la estructura y edificios

Porcentaje ocupado actualmente.

Es en relación al total del terreno ocupado del fuerte proporcionado a la ocupación actual del terreno total del fuerte.

Modo de evaluación.

Debido al que el tema de interés es ver como estos aparecen como elemento compositivo dentro de la ciudad, las fortificaciones que no tengan rastros se descartarán.

Ejemplos relevantes.

Evaluada la totalidad de las muestras, se expondrán los casos mas relevantes para explicar los resultados y así concluir sobre el tema de interés que es como son actores de composición urbana en la actualidad, para luego compararlos y generar una mirada crítica sobre como intervienen en la ciudad y que posibilidades entrega su caducidad. 52

d) Definición del campo de estudio

Catastro de estudio.

Por lo que el inventario de las unidades cuya identificación estuvo a nuestro alcance determinar, si bien provisorio, ascendió a 229. Donde al menos 4 no pudieron llegar a construirse; de las 225 restantes se ha podido precisar la clase de 223: diez castillos, 158 fuertes, 39 baterías, 2 recintos murados, 11 torreones y 3 vigías; como 53 fueron del tipo denominado permanente y 170 provisorias.

Durante el siglo XVI aparecen construidas 48, en el siguiente 59 y en el XVIII, 68; aun en el XIX consta la construcción de cinco. Se registran igualmente 27 destrucciones, 15 traslaciones y 38 reconstrucciones, ocurrencias que ponen de manifiesto la ardua tarea de los ingenieros y demás funcionarios encargados de su fábrica.

Aun pudo precisarse que 155 fortificaciones fueron interiores, dirigidas para defensa del enemigo “doméstico”, en tanto que 69 para el “extranjero”, o marítimas.

La distribución geográfica de las que ha sido posible determinar resultó ser la siguiente:

Copiapó	1
Coquimbo	3
Valparaíso	9
Santiago	3
Cuyo	5
Juan Fernández	7
Colchagua	1
Maule	6
Chillán	6
Concepción-Arauco	88
Valdivia	57
Chiloé	27

Elementos de interés.

- Los pucarás: 9 pucarás han sido analizados donde el 100 % de ellos conservan un 50% de su estructura, se encuentran fuera de las ciudades y son monumentos Nacionales por el testimonio que en si son, **son de mero interés turístico pero no intervienen en la composición de las ciudad.**
- Los fuertes: son 158 y 70 fueron de estudio, de los cuales 43 no hay rastros (pero se han reutilizado algunos de sus elementos como plataformas, trazados, etc. Pero viene al tema, así que se descartan), de los 27 existentes, 1 se encuentra abandonado, el Fuerte del Morro de Pisagua, ya que es una ciudad fantasma. De los 26, 7 son solo restos arqueológicos, solo como memoria de los que fueron y en nada forman parte de la composición de la ciudad. **Resultando 19 que son parte de la composición de la ciudad y por ende son parte del estudio para investigación.**
- Castillos: son 10 castillos y los estudiados son 8 en total, de los cuales 3 sin rastro, donde los 5 restantes son partes de la composición urbana.
- Baterías: Son 39 y 26 baterías fueron estudiadas, de las cuales 20 ya no hay rastros o no son parte de la ciudad.
- Torreones: son 11 torreones y dos fueron estudiados, ambos de Valdivia y todavía existen.
- Vigías y centinelas: 3 en total, de los cuales no hay rastros ya que eran del tipo provisional y estaban muy apartados.
- Recintos murados: 2 en total y de ambos no hay rastro.

e) Fichaje de casos.

Ejemplos representativos.

Se expondrán ejemplos de las distintas fortificaciones por región mediante un fichaje de las más representativas, para el interés de estudio del tema.

Este fichaje se hará de forma descriptiva, de los que fueron y lo que son hoy. Para ver su importancia anterior y como son incorporadas hoy, debido a que ya son elementos caducos, para así poder determinar de que maneras, las fortificaciones chilenas, conforman un elemento compositivo dentro de la ciudad.

Una vez concluido el fichaje se harán conclusiones, de modo comparativa y crítica de las maneras en que un elemento caduco, que un día tuvo un uso, hoy quedan como mero testimonio y como las ciudades han podido o pueden incorporarlos en su trama urbana, en una manera de revitalizar un sector.

Estado actual de los sistemas defensivos precolombinos. Los Pucarás.

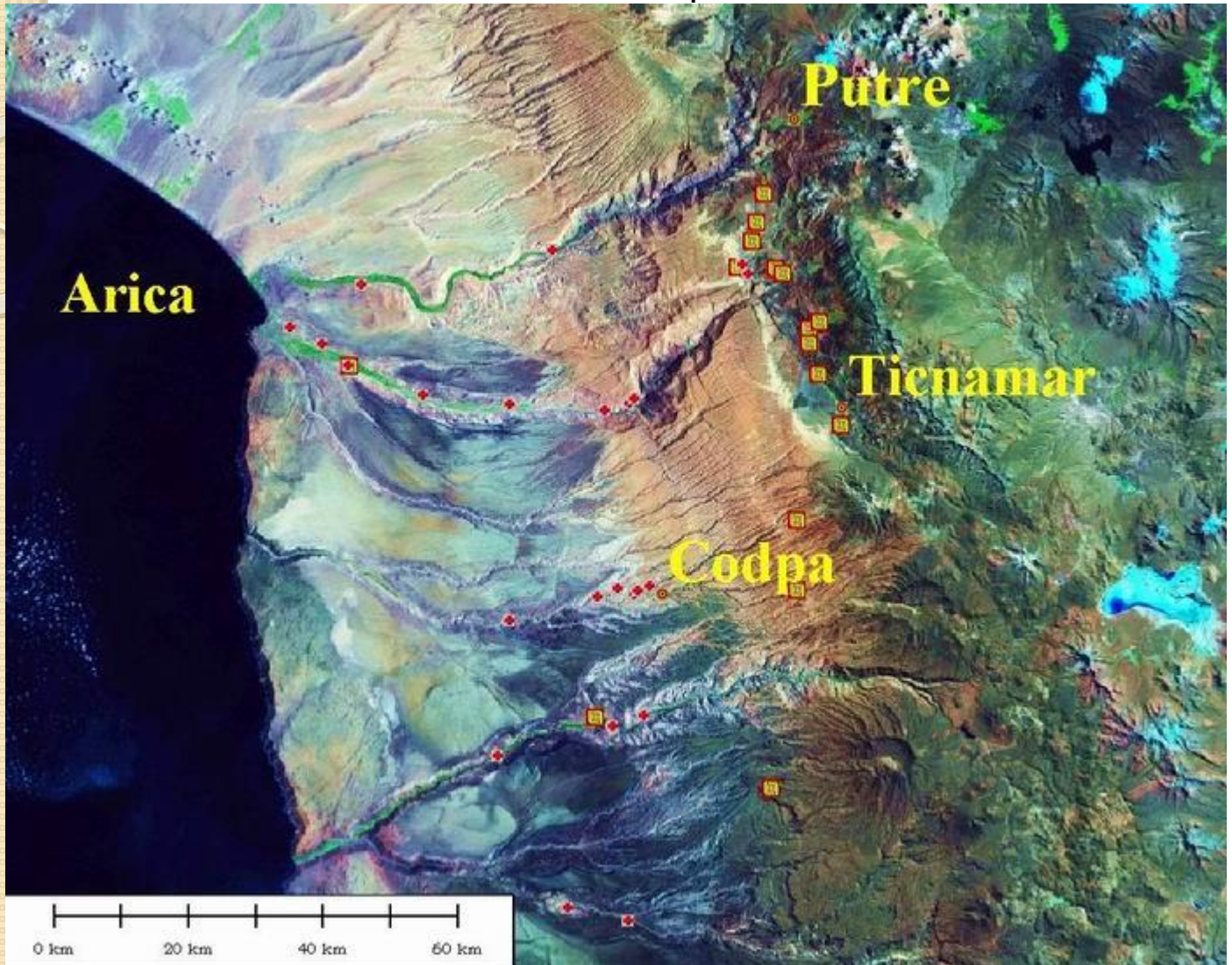


Fig.6. Distribución de los Pucarás .

Nótese que desde el sur de Putre hasta el norte de Codpa los **pucarás** (cuadrados rojos con centro amarillo) se ubican en la vertiente oriental de la sierra de Huaylillas, donde nacen los ríos que irrigarán los valles transversales. Entre Tienamar y Codpa termina esta sierra y los pukaras se ubican en sitios estratégicos pero no ordenados por una estructura geológica tan bien definida. Esto define una forma de posicionarse en relación a vertientes o ríos que brotan de la cordillera.

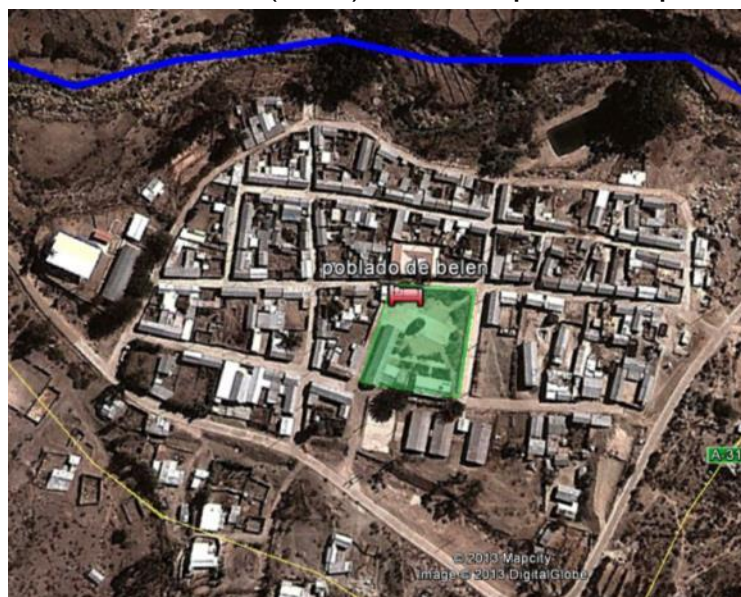
Tienen una Vía de conexión que conforma este gran Sistema de avanzadas para el Imperio Inca, que perdura hasta la actualidad gracias a los materiales pétreos que en ellos se utilizaban.



Fig.7. Poblado de Belén y sus Pucarás, dispuestos cercanos a un río y terrazas con riegos que lo aprovechan.

Se puede observar la cercanía que tenían los pukarás sobre un río, los cuales se disponen a lo largo de éste. El Poblado de Belén se emplaza sobre una meseta junto al Río, cercanos a ellos. También se puede deducir que esta fue una ciudad fundada por españoles que ocuparon gran parte de la sierra, guiados por estas construcciones Incas, en la fecha en que se crea el Corregimiento de Arica (1565), además que en su plaza se observa la iglesia de belén.

Fig. 8. Poblado de Belén. Se observa en línea azul, el río y en verde, la plaza de la ciudad. Tiene una traza mas irregular debido a la geografía del terreno pero la Iglesia en su plaza es testimonio de que fue una fundación española.



El estado actual de estas construcciones prehispánicas se encuentra en buen estado, ya que los materiales utilizados fueron siempre los pétreos. Con esto se pudo mantener la disposición y trazado distributivo de ellos. La mayoría de estos, el 90%, todavía existen y se les pueden identificar por las pircas que construían los muros, pero en relación a los demás materiales que conforman la techumbres y otros cerramientos, no hay rastros por ser de un material mas orgánico. Así se puede deducir que se pueden encontrar en su 50% en relación al total de construcción.



Fig.9. Pukará de Belén o Huaihuarani e Incahullo, 3kms. Al oeste de Belén, Putre.



Fig.10. Pukará de Copaquilla, kilómetro 100 Camino Internacional a Bolivia, Putre.



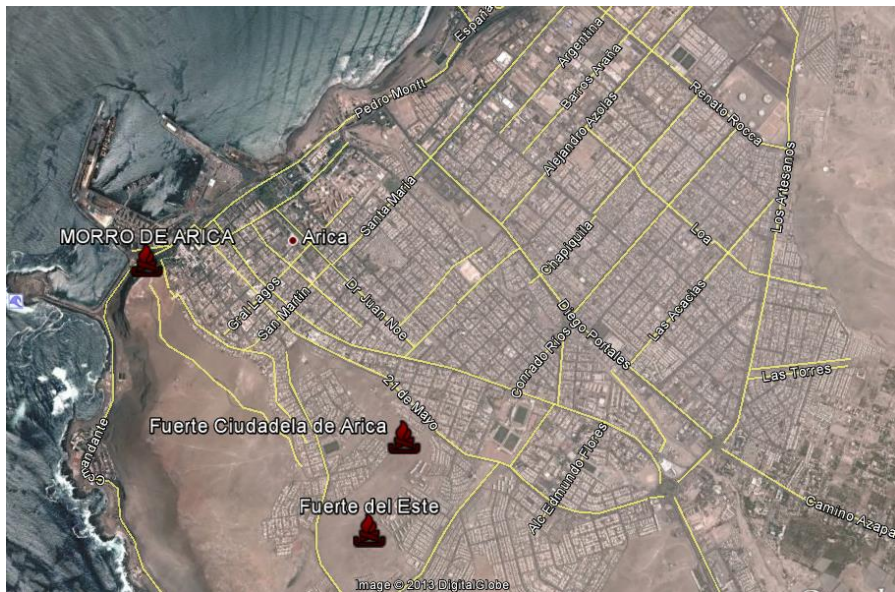
Fig.11. Pukará de Quitar, Se ubica a 3 km al norte de San Pedro de Atacama.

Hoy en día aparecen como mero testimonio de los hechos que en ellos acontecieron, por lo que su porcentaje de ocupación de un 0%, y en algunos casos son parte de un circuito turístico, ya sea a caballo, bicicleta o a pie, también son nombrados Monumento Nacional, pero a pesar de esto nada y poco tocan a la ciudad solo son parte del paisaje. No alcanzan a ser la imagen, un hito, un equipamiento, un elemento urbano para la ciudad.

Corregimiento y Fuerte del Morro de Arica

En 1565 se estableció el corregimiento de Arica, dependiente del virreinato del Perú. Desde temprano se instalaron los españoles, y lentamente creación una población de origen hispano. Ocuparon los oasis en las sierras y los fértiles campos en las quebradas de la pampa, estan divididos en repartimientos: estos eran Arica, con el valle de Azapa; codpa, con el gobierno de todos los pueblos indios de la sierra hasta el altiplano; Camiña, que alcanzaba hasta Isluga; Tarapacá, en el bajo curso del río Sibaya, con poblaciones del alto río Tarapacá y Pica, que abarcaba hasta Guatacondo y el río Loa.

Ubicación: Este es un cerro emplazado en las costa de Arica. Tiene 130 metros de altura



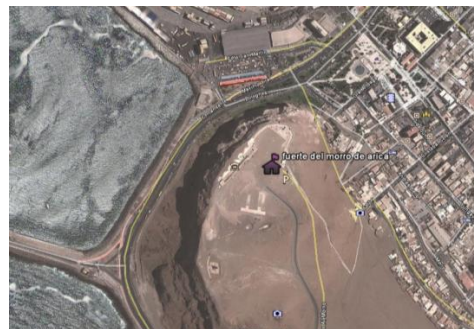
Vista aérea del sistema defensivo del Morro de Arica. Elemento natural de resguardo en ambos frentes, el marítimo y terrestre. Uno en la punta y otros dos traseros, en el sur del morro. No es hasta la guerra del Pacífico que este sistema se consolida, 1885.

1. Fuerte "Ciudadela"
2. Fuerte del Este
3. Reductos "Morro Gordo"
4. Fuertes del Morro "Lazareto"
- 5.



Vestigios: Parque del Encuentro del Morro de Arica; es impulsado por la seremi de Vivienda y Urbanismo, junto al Ejército, el MOP, Bienes Nacionales, el Consejo de Monumentos Nacionales y el Servicio Nacional de Turismo. Cae en la categoría de **parque sustentable**; cuenta con especies vegetales apropiadas a este clima y nueva señalización vial. Con espacio público en la explanada del peñón, enfocada a poner en valor el patrimonio militar del histórico lugar. El proyecto contempla el sector de la cima del morro, el Fuerte Ciudadela y el Fuerte del Este, conformando un total de 33,4 hectáreas, que abarcaría la renovación del guión museográfico del actual museo y generaría un circuito cultural que está llamado a ampliar la oferta de espacios públicos de la ciudad, combinando la protección del patrimonio con los usos residenciales aledaños. Además con mejor iluminación, nuevos accesos al museo y conexiones. También, letreros informativos, sombreadores y muros de contención, donde se requiera. Y con senderos, explanadas, áreas de juegos infantiles de piedra, sectores para exposiciones y actividades culturales en general.

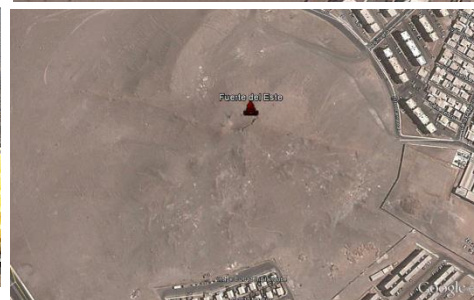
Explanada del Morro, hoy rehabilitada con programas complementarios, hito dentro de la ciudad.



F. ciudadela, hoy solo existen restos arqueológicos y faro que marca su ubicación, al igual que el del F. del Este.



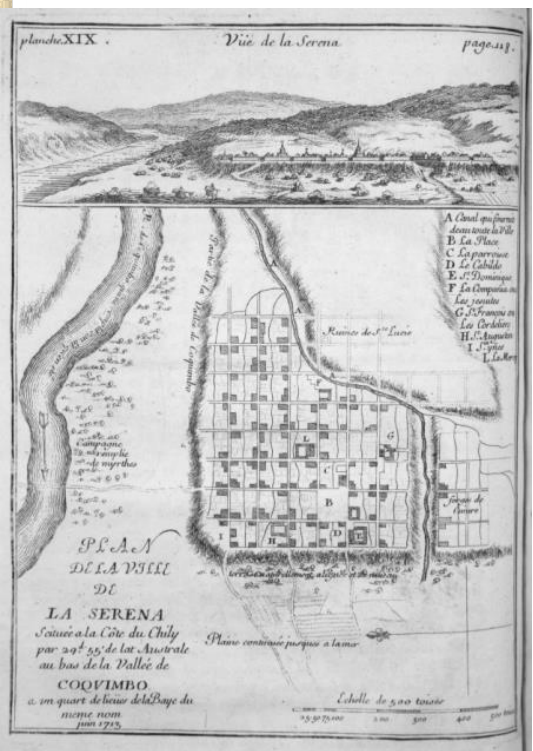
F. Del Este, al igual que el F. Ciudadela, conforman un mirador natural, ambos nombrados Monumentos Nacionales.



Fuerte de la Serena: Fundada en 1544. 1549. Sublevación de indígenas provoca la muerte a casi todos los españoles, destruyendo e incendiando el poblado. El 26 de agosto de 1549, por orden de Pedro de Valdivia, refunda la ciudad bajo el nombre de San Bartolomé de La Serena (actual patrono de la ciudad), en el mismo lugar donde hoy se levanta la Plaza de Armas. El 4 de mayo de 1552, el rey Carlos I de España le confiere por real cédula el título de ciudad. la ciudad comienza a sufrir continuos ataques por parte de los corsarios y Todos estos ataques causan gran temor en la población, obligando a la fortificación de la urbe en 1700. 1730 : Se inicia el proceso de fortificación con muros, en 1731 sólo hasta el lado sur, dirigió las obras Tomás de Sierra y Solares. La Chimba es considerada en el proyecto de fortificación su entrada sur está en la calle La Merced, origen de La Portada.

Ubicación: ciudad y comuna, capital de la IV Región de Coquimbo, Chile.

Vestigios: primero se funda como plaza de armas, actual plaza de la ciudad y despues un fuerte costero, en su lugar se encuentra el faro de la Serena, la ciudad se traslada mas al interior por temor a los constantes ataques. 1948 y 1952 crea el "Plan Serena", renueva la ciudad con inversiones y remodelaciones urbanas al rescate y desarrollo un estilo arquitectónico propio, denominado Neocolonial. Se mezclan con construcciones modernas, las cuales son construidas bajo un marco regulador que exige que las estructuras construidas dentro del casco histórico de la ciudad (comprendido entre las calles Almagro, Pedro Pablo Muñoz, Amunategui y Castro) mantengan el estilo de la ciudad.



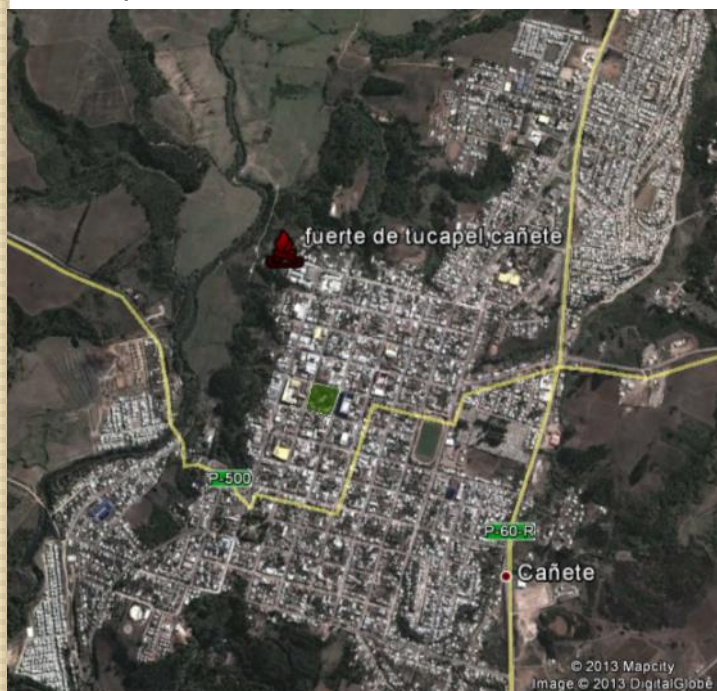
Faro de La Serena, antiguo fuerte costero en contra de los ataques marítimos, 1700,

Fuente: A voyage a la al sur-mar ya lo largo las costas de Chili y la Perú en los año 1712, 1.713 mil y la 1.714 ... por los Monsieur Frezier. Exempleire de la bibliothéque patrimoniale de Gray 0,70100 Francia.

Fuerte de Tucapel: 1553 (en octubre, según Francisco Antonio Encina), Pedro de Valdivia funda el fuerte provisorio de Tucapel, consistiendo en una empalizada rodeada de un foso. El 18 de diciembre o 19 de diciembre de 1553, sale Pedro de Valdivia con la intención de reedificar. Al llegar al fuerte, el 25 de diciembre, Valdivia fue atacado, derrotado y muerto por las huestes araucanas al mando de Lautaro, en la Batalla de Tucapel. El recién nombrado gobernador Diego de Ábila Coello y Pacheco ordena, en 1668, que se construya una ciudadela en las inmediaciones del fuerte, la que fue bautizada como «San Diego de Tucapel». El 12 de noviembre de 1868, el coronel Cornelio Saavedra Rodríguez ordena refundar la ciudad de Cañete, no en el lugar donde estuvo ubicada Cañete de la Frontera, sino que en el antiguo emplazamiento del Fuerte de Tucapel.

Ubicación: ubicado en la ciudad de Cañete, en la Comuna homónima, situada en la provincia de Arauco, Región del Biobío, Chile. En la parte noroeste del casco histórico de la ciudad.

Materialidad de composición: En 1553, empalizada con foso. 1557, de piedra. 1603, empalizada nuevamente. 1642 para cumplir lo establecido por las Paces de Quillín, el fuerte habría sido desmantelado, junto con todas las demás fortificaciones al sur del río Biobío, con excepción del Fuerte de Arauco. Durante 1646, el gobernador Martín de Mujica, ordena el traslado del Tercio de Arauco, que debía mudarse al mismo sitio donde había existido el Fuerte de Tucapel.



Vista aérea del Fuertes Tucapel, en Cañete. Se puede observar un paseo adosado, con una plaza contigua y en sí es un mirador-plaza de la ciudad.

Vista aérea del Fuertes Tucapel, en Cañete. El casco histórico es cuadrícula ortogonal, con la plaza en el centro y el fuerte ubicado noroeste de la ciudad, en un mirador natural que domina visualmente el territorio.

Vestigios: En 1963, el fuerte fue declarado Monumento Nacional. En la actualidad funciona como museo al aire libre, con una pequeña exhibición de objetos, tanto españoles como de la cultura mapuche de la época.



Vista interior del fuerte con su empalizada y vigías. Lugar de encuentro y celebraciones.



Paseo construido en la actualidad que llega al fuerte.



Plaza mirador, mas abajo del fuerte, conformando una sucesión de terrazas abandonadas, como lugares de encuentro.



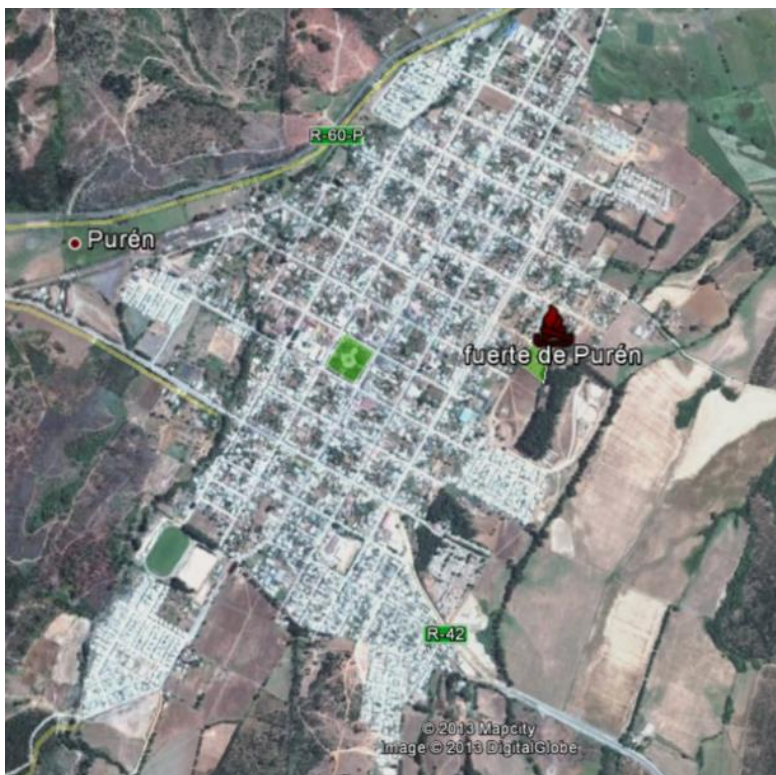
Maqueta de a empalizada del fuerte, en el interior de éste.

FUERTE SAN CARLOS DE PURÉN: fue levantado en 1724 por el gobernador Gabriel Cano.

Materialidad y composición: Empalizada con foso.

Ubicación: unos 14 kilómetros al sur de Los Ángeles por la Ruta 5 Sur. Primeramente estuvo en el margen sur del río Biobío pero, por razones de seguridad de la población aledaña, años más tarde, en 1776, se trasladó a su actual ubicación en el borde norte del río Biobío, teniendo una maravillosa vista del río y su entorno.

Vestigios: En 1976, el fuerte fue declarado Monumento Histórico Nacional. Espacio urbano que habilita de manera definitiva el Parque como un área verde dentro de la ciudad. Con temáticas que complementan el carácter histórico y cultural con la presencia del Fuerte y el Museo Mapuche. Plazas temáticas, diferentes elementos históricos. El diseño con carácter de Parque Urbano, para el desarrollo de actividades sociales, culturales y artísticas, convirtiéndolo en un Espacio de esparcimiento y recreación. http://www.munipuren.cl/detalle_noticia.php?id=9



Vista aérea del fuerte, se observa un parque en la ladera contigua al fuerte con paseos y terrazas, con el escudo de la ciudad en el centro.

Vista aérea del fuerte, ubicado al este con una vista panorámica de la ciudad, cercano a la plaza de fundación.

Vestigios: En 1976, el fuerte fue declarado Monumento Histórico Nacional. Espacio urbano que habilita de manera definitiva el Parque como un área verde dentro de la ciudad. Con temáticas que complementan el carácter histórico y cultural con la presencia del Fuerte y el Museo Mapuche. Plazas temáticas, diferentes elementos históricos. El diseño con carácter de Parque Urbano, para el desarrollo de actividades sociales, culturales y artísticas, convirtiéndolo en un Espacio de esparcimiento y recreación. http://www.munipuren.cl/detalle_noticia.php?id=9



Panorámica desde el fuerte hacia la ciudad.



Parte frontal que se abalcona hacia la ciudad.



Entrada trasera al fuerte desde la cima del cerro.



Interior del fuerte, el cual alberga el museo histórico de Purén, pero a la vez el mismo fuerte es museo.

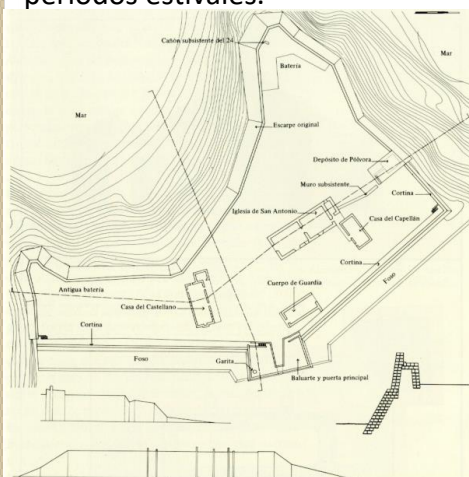


Parque u paseo contiguo al fuerte, como una manera de revitalizar e integrar el fuerte a la comunidad, habilitándolo como espacio público dentro de la ciudad.

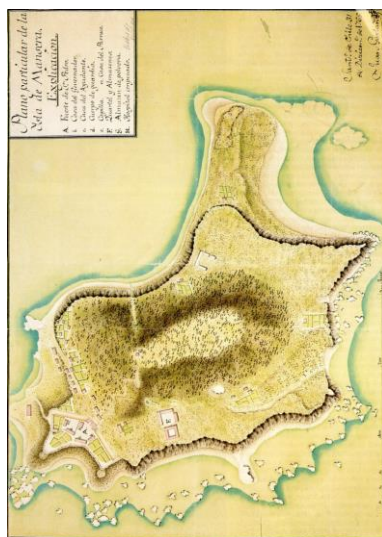
Fuerte de la Santísima Trinidad o de Mancera: 1662-1665. “Guiguacabín” por los naturales. Enfrente al gran levantamiento indígena en 1599, y su destrucción. Siendo refundada como la “Santísima Trinidad”, perdurando hasta 1606. Con dimensiones apreciables ,con 800 almas. Alonso de Ribera la clasifica como “el puerto de mayor consideración de la Mar del Sur”⁶ y como el mejor surgidero de resguardo.

Ubicación: en la Isla Mancera, de 1,5km de largo y 0,5km de ancho, cerro central de 90m, al que rodean terrenos planos, los que cortan abruptamente al mar. Al centro de la bahía, siendo el centro de las defensas del puerto,

Composición y materiales: Un castillo “San Pedro de Alcántara” y la betería a 27 varas de alto, con planta irregular, por forma del terreno, cortinas y parapetos con la madera, cortada del lugar, que cercaban el recinto; dos Baluartes con sacre a la parte de muralla de piedra, unida con barro, con un profundo foso con puente levadizo; almacén de pólvora; dos planchadas con infantería, una al noroeste y otra al oeste. Cuenta con un convento de franciscanos, hospital, cabildo. En la parte sureste, protegido por una restinga de rocas que se cubre con la plenamar, en una punta que domina la desembocadura del río Tornagaleones, se construyó otro fuerte, de San Francisco de Baides, de 13 varas de alto, sobre una playa de 200 varas de largo, del que no quedan indicios. Vestigios: Se conserva toda la estructura del muro defensivo, algunos edificios se pueden encontrar en un 50% de su estructura. En si el fuerte es un museo-mirador al aire libre, y existen programas que lo complementan, como una feria artesanal, iglesia (donde se celebran festividades), playas, una vía que la circunvala. La gente no es permanente, sólo vienen para periodos estivales.



Mancera, Castillo de San Pedro de Alcántara, estado actual. Dibujo de Dino Gervasoni y Estrella Aguirre. Fuente: relevamiento proporcionado por R.Montandón.



Juan Garland: plano de la Isla de Mancera, 1765. SGE, Cartografía de Ultramar, Carpeta IV, p. 26, N° 91. Guarda, Flandes Indiano, pág. 79.



Vista aérea de la isla, en la parte superior se observa una plataforma donde están los restos del fuerte.



El muro es recorrible, ya que controlaba la llegada. En frente la Capilla Nuestra Señora de la Candelaria, donde se celebra el día de la virgen. También una pequeña feria artesanal donde es trabaja la piedra cancagua y conchas.



Casi toda la estructura del fuerte esta hecha con piedra cancagua, propia del lugar. El lugar solo cobre vida los fines de semana cuando llegan visitantes, regido por el horario de las embarcaciones donde los artesanos saben cuando montar la feria, por lo que su reactivación es sólo momentania.



Dentro del fuerte se encuentran edificios en ruinas con una breve reseña. Acción museológica.



Vista desde el cerro en el centro de la isla.



Panorámica desde el mirador del fuerte, a los pies de este se encuentra una de las tres playa de la isla. En tiempos estivales se pueden observar gran cantidad de veleros y yates, las playas adquieren vida, y los lugareños ofrecen sus terrenos para camping. Pero el resto del año, sobre todo en invierno la gran mayoría de la gente emigra a otras ciudades. Convirtiendo la isla como un lugar de descanso.



Cercano al fuerte, en el mismo frontis de la isla, se encontraba una plaza con edificios, hoy en día solo queda la plataforma con un memorial. Y entremedio de las ramas aparecen algunos de los muros de estos edificios.

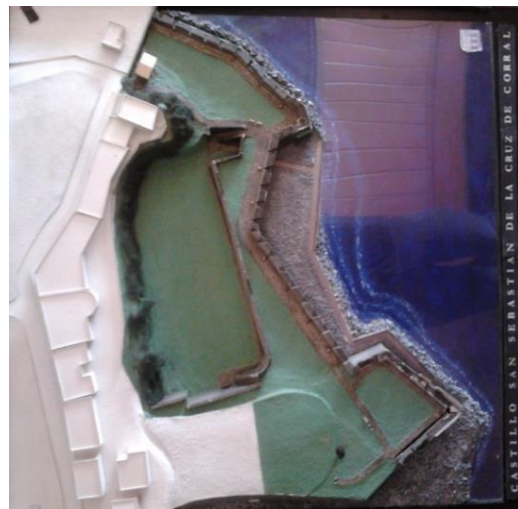
Castillo de San Sebastián del Corral: 1646. nombre por estar entre montes, una ensenada. Los navíos son acorralados por las mareas y mal tiempo hacia sus costas, sujetos a sus cañones.

Ubicación: Pedro de Rosales acota: “ se fundó sobre la peña viva en una arqueada”, protegido por dos montes, de ahí su nombre.

Composición y materiales: sigue Rosales: “ está amurallado de cantería y dividido de tierra firme con ancho y profundo foso...hay en dos planchadas sobre la mar una media culebrina de 16 libras de bala.. Baluarte que está en la muralla de la parte de tierra, un pedrero de a seis libras de bala”. Castillo, San Sebastián de la Cruz, en el sector suroeste. Por la parte de la mar, unos cestones de maderos con un terraplén de más de dos varas fuera de la muralla de piedra unida con barro (Núñez de Pineda Bascuñán. Guarda.cit.pág.66. Flandes Indiano). Con almacén de Pólvora. Otra batería en el sector poniente, dan origen al actual fuerte.



Vista aérea de corral, 2012. se observa el fuerte resaltado en amarillo. En una saliente que protege a un fondeadero, que hoy en día se encuentra un pequeño puerto y una empresa.



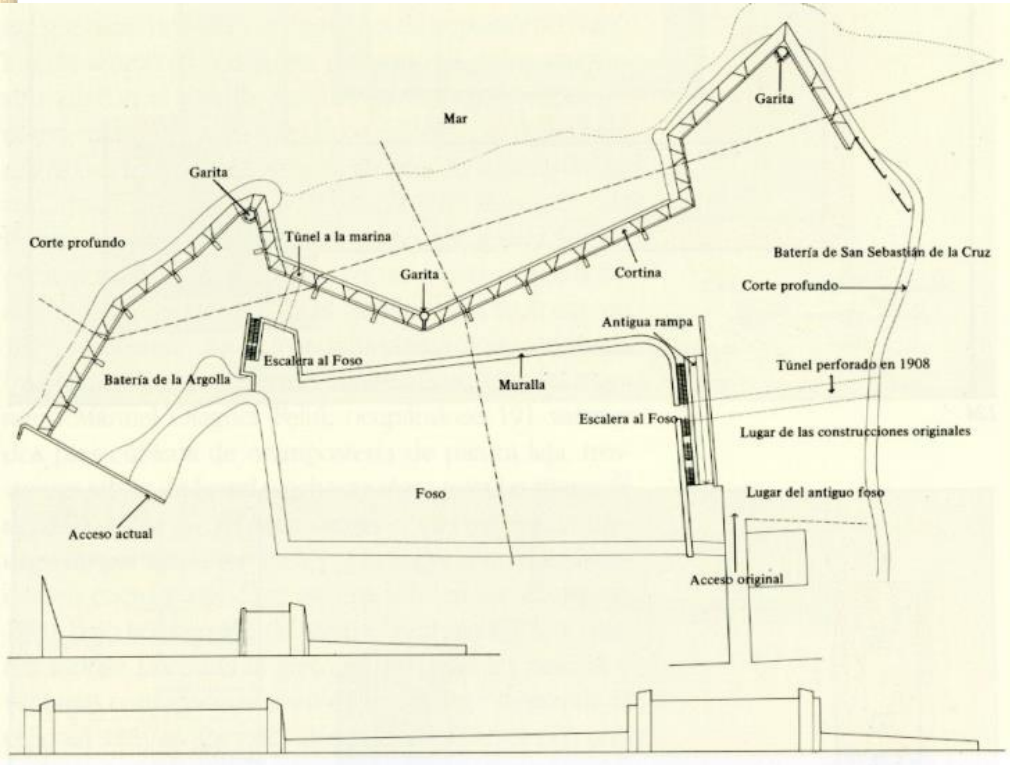
Levantamiento del Fuerte de Corral por Marcelo de la Rosa, 21010.



E. Courtois de Bonnencontre: Corral, Acuarela, 1991. BN, Sala Medina. Abajo el cuartel en el foso. Y al final imágenes actuales donde se ubicaban y el túnel de salida al mar, 2012.



R.A. Philippi: Corral, Aguada, 1859, Museo de Valdivia.



Castillo de corral. Estado actual, con integración de elementos testigo en ruinas. Fuente: relevamiento proporcionado por R. Montandón.



Vista hacia la plaza nueva de Corral y en el fondo la Municipalidad de Corral. 2012. En la foto se observa como los equipamientos se adosan al fuerte, generando un borde turístico, donde el muelle, plaza y sus equipamientos, restaurantes, conforman un borde turístico. 2012



Celebración de una festividad, recreación de la toma de Valdivia, en la Independencia.



Foto desde una Lancha de Corral, 2012.



Vista del foso de entrada. Donde se ubicaban algunos edificios y tenía dos entradas por un túnel hacia el frontis-mar y otro en su costado derecho. Esto permitía poder controlar la llegada. Hoy en día se podría ocupar como un anfiteatro de la ciudad o feria costumbrista. Pero en si el fuerte es un museo.



*Vista de la plataforma del fuerte y el foso de entrada.
2012.*



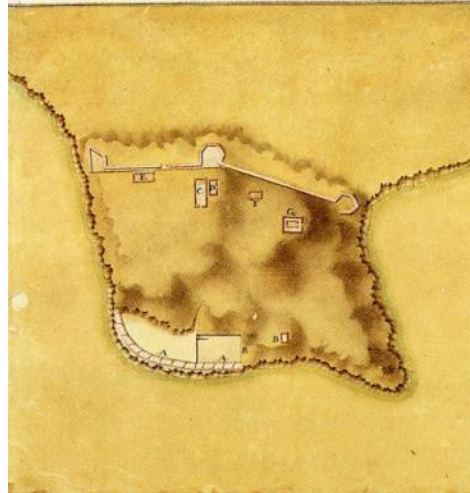
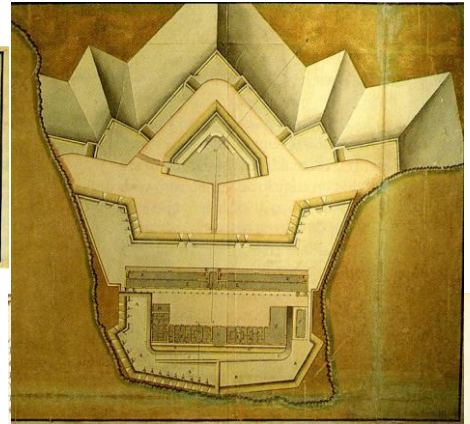
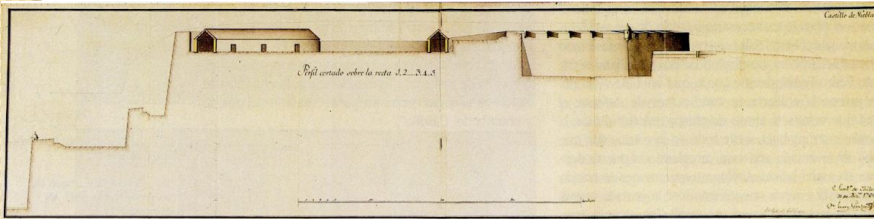
*Vista de la pequeña
playa del fuerte
protegida en sus dos
costado. Que luego se
accede al fuerte por un
túnel bajo el fuerte
para luego llegar a una
especie de foso de
entrada.*



Fuerte de niebla o de la Pura y Limpia Concepción de Monfort de Lemus: 1667-1672. cruza fuegos con la de corral.

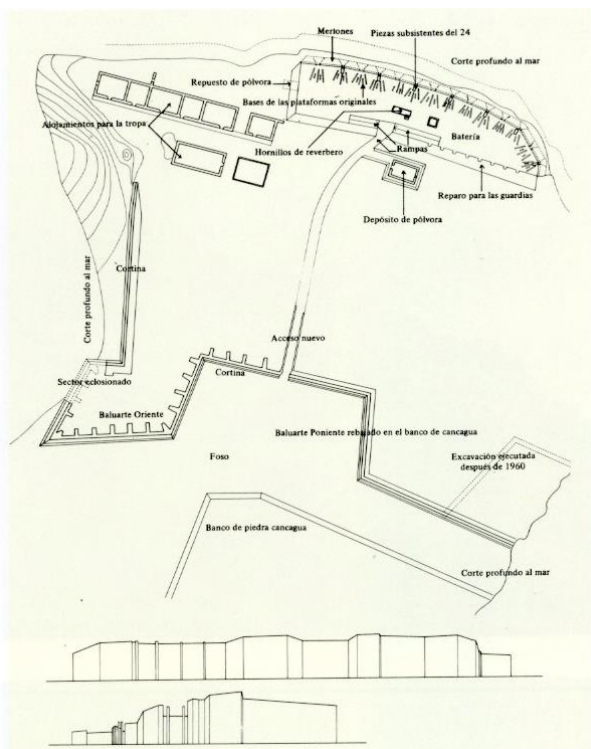
Ubicación: en la Punta de Niebla, llamada de Santa Cruz o Santa Elena.

Composición y materiales: fortificada con una plataforma similar a la de corral. Con castillo, . Muralla, puerto con escalera de bajada a la marina, y la iglesia (San Pedro de Lemus, 1674-1678). Almacén de Pólvora; una Batería de 12 cañones que mira a la entrada del puerto; habitación del comandante; cuartel de guarnición; cocina.



Vista aérea del Fuerte de Niebla, en la Punta niebla. 2012. se observan los vestigios del fuerte y la Batería en la parte superior izquierda. También en como la ciudad irrumpe a través de los estacionamientos. Y una plaza en un costado.

José Antonio Birt.: Castillo de Niebla. 1763. BCC Ms. 400, n°7-1°.



Planimetría del estado actual del fuerte y proyecto de rehabilitación, con estacionamientos y museo interior



Cañones en una terraza mas debajo de la explanada del fuerte.

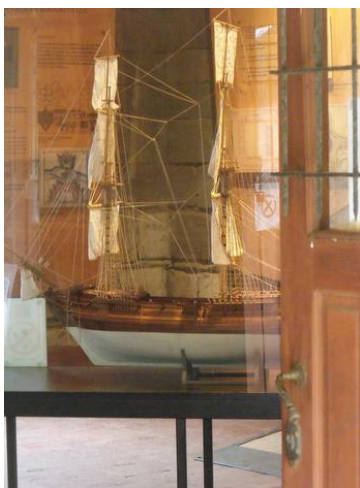


Fotografía desde una lancha (de Niebla a Corral).



Entrada y recepción al fuerte, trato del espacio publico adyacente al fuerte.

Se ha reactivado la zona con hotelería, comercios y habitacional. En si el fuerte es un museo a cielo abierto.



Museo arqueológico dentro de las dependencias del fuerte. Reconstruido según estudios. Las otras imágenes muestran los elementos del museo, atractivo del lugar. En si el estuario de Valdivia es un circuito turístico.

Fuerte "Reina Luisa" o "San Luis": 1793, para protegerse de un eventual ataque de piratas o de los mapuches. En ese periodo se encontraba en desarrollo la Guerra de Arauco.

Ubicación: se ubica a orillas del río Rahue en la ciudad Osorno, Chile; a unos 250 m de la confluencia con el río Damas.

Materialidad y composición: En sus comienzos construido con empalizadas y el fuerte definitivo de piedra canchagua de las ruinas de la antigua ciudad. Terminada en junio de 1794. De forma triangular en la parte que daba hacia el río y rodeado de fosos con agua; puente levadizo, que permitía su ingreso, y que separaba la fortaleza del terreno natural por un foso de 5 varas de profundidad por ocho varas de ancho en los ángulos salientes; que en caso de alarma era anunciado por una campana (conservada en el Museo Histórico Municipal). 5 divisiones destinada a habitaciones de oficiales y bodegas, además de una capilla y un recinto para los cuerpos de guardias, que sumaban un destacamento de 50 soldados; un puente levadizo. También albergaba una casa "empostada" que serviría como residencia a los gobernadores de Osorno.



Vista aérea del emplazamiento del fuerte Reina Luisa. Hoy se construye un puente, casino. Y paseo costero. En relación al fuerte. Y proyectos complementarios y adjuntos. 2012

Vestigios: Actualmente fue reconstruido tras el terremoto, no teniendo mucha relación a la anterior. Con motivo del centenario de la ciudad, la colonia española residente en Osorno inició su reconstrucción. Quedando la base de la muralla que da al río Rahue como la única estructura original. En 2007 otra, con motivos turísticos: reparación de los accesos, murallas, artillería , espacios interiores, un cierre perimetral y la instalación de iluminación. contempló una proyecto museográfico con una Sala de Exposiciones: actividades multiuso, como exposiciones temporales, charlas, seminarios, talleres y eventos culturales.

Esta última reconstrucción forma parte de la remodelación urbanística del borde del río Rahue con carácter turístico, en el que se incluye o incluirá un paseo peatonal y costanera, el Nuevo Puente San Pedro (ubicado al lado del Fuerte), y el Casino Sol Osorno (ubicado al frente del Fuerte).



Imagen donde se muestra el museo y al fondo el casino de Osorno. Evidenciando como lo nuevo se alimenta de lo antigua a través de lo turístico.



Fuerte mirando al río Rahue.

proyecto museográfico con una Sala de Exposiciones: actividades multiuso, como exposiciones temporales, charlas, seminarios, talleres y eventos culturales.



Fuerte español "San José de Alcudia": entre 1793 y 1795, por Feliú. Debido al alzamiento indígena de 1792, donde Tomás Figueroa decide construirlo, mas para vigilar el "Camino del Rey". Firmando la paz y haciéndose indios amigos. primer y único pueblo de indios en el sur. Con la refundación de la misión los franciscanos intensifican su acción evangelizadora entre los indígenas, además se levantan otras misiones al sur del río Bueno como la de Quilacahuín y Cuyunco. (<http://fuerteriobueno.jimdo.com/>)

Ubicación: en la rivera del río "Bueno", provincia de Ranco, Región de los Ríos , en un barranco a la orilla del río y 500 metros más al oriente del anterior (Fte. la Purísima Concepción), en el linde norte del pueblo de Río Bueno

Materialidad y composición: Con fosos, contraescarpa del foso poniente , explanada. Sus murallas están construidas con sillares de canchagua de unos 40x60x40 cm. una bóveda para guardar municiones y otra sección para la guardia .

Vestigios: reconstruido, es Monumento Histórico, con vista sobre el puente Carlos Ibañez del Campo sobre el río Bueno, que es la entrada Norte a la ciudad de Río Bueno. Actualmente está abierto al público , protegido por una baranda en todo el perímetro y con un césped, generalmente los días Domingos y/o festivos se llena de público, que va a observar el río, como también los dos cañones españoles de aquella época de su creación .

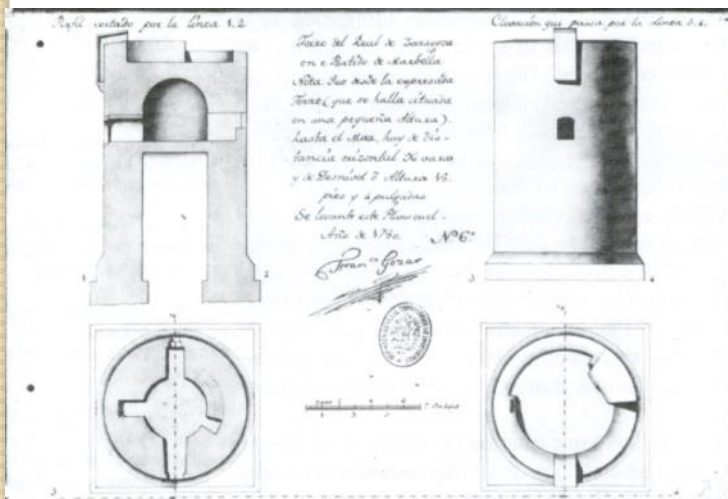




Los torreones de Espinosa Dávalos: 1774. por el crecimiento de la ciudad se repara en construir nuevas defensas, eligiendo dos puntos, uno al oriente y otro al sur de la planicie, allí dos torreones. Similares a las construidas en el Callao, Estrecho, antigua casa de Arauco, Laraquete, Cayuguanu, o le célebre “raya” del Biobío.

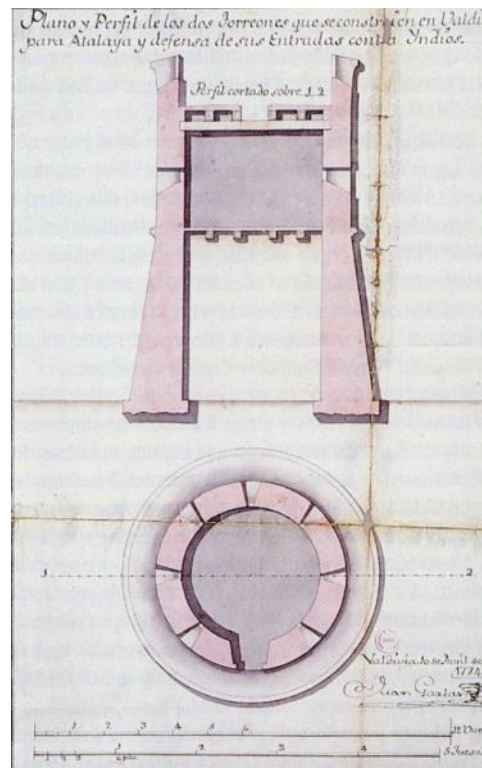
Ubicación: uno al oriente y otro al sur de la planicie. Canelos, calle General Lago con Yervas Buenas el de los Canelos y en Picarte con Condell del barro. Cercano al puente Pedro Montt.

Composición y materialidad: el cuerpo bajo debía estar terraplenado, siendo el único habitable el edículo superior, razón por la que manifiesta una puerta; su acceso debía ser externo por medio de una escalera que luego subía al interior, sirviendo también para salir a la escotilla superior, “azotea”, provista de gárgolas para la evacuación de aguas lluvias y protegida de parapeto con aspilleras, para cubrir a los fusileros. De siete varas de diámetro exterior en la base y cinco y media en la corona de almenas, el primer cuerpo, en talud, tiene cinco de alto y el total, ocho y media; el diámetro interior es de cuatro varas. Construidos de cal y ladrillo.



En la imagen de la derecha: Francisco Gozar: torreón en la costa de Málaga, 1780. SHM Sig. N-m-13-9. Guarda, pág. 100, Flandes Indiano.

A la izquierda: Juan Garland: Plano y perfil de los torreones de Valdivia 1774. AN, Mapoteca N°94. idem.



Sistema defensivo de Valdivia.

Vestigios: en 1801, se les ocupó como calabozos de máxima seguridad, picotas de justicia en 1822, molinos de viento en 1834, o ya en 1853, almacenes de pólvora. Hoy en día son solo ltos urbanos que marcan las entradas a la ciudad, en relación a un espacio público.



E. Courtois de Bonnencontre: Valdivia, Torreón de los Canelos. Acuarela, 1911, BN, sala Medina. Guarda, Flandes Indiano, pág. 102.



E. Courtois de Bonnencontre: Valdivia, Torreón del Barro. Acuarela, 1911, BN, sala Medina. Guarda, Flandes Indiano, pág. 102.



R.P. King: Valdivia, Torreón de los Canelos, 1835. En: Narrative of the Surveying voyages of the Majesty's ship Adventure and Beagle, Londres 1839, pp.398-399. . Guarda, Flandes Indiano, pág. 102.



R.A. Philippi: Valdivia, Torreón de los Canelos. Dibujo 1887. Museo de Valdivia. Guarda, Flandes Indiano, pág. 103.



Valdivia: Torreón de los Canelos. Fotografía de R. Knittel 1883. Col. particular. Guarda, Flandes Indiano, pág. 103.

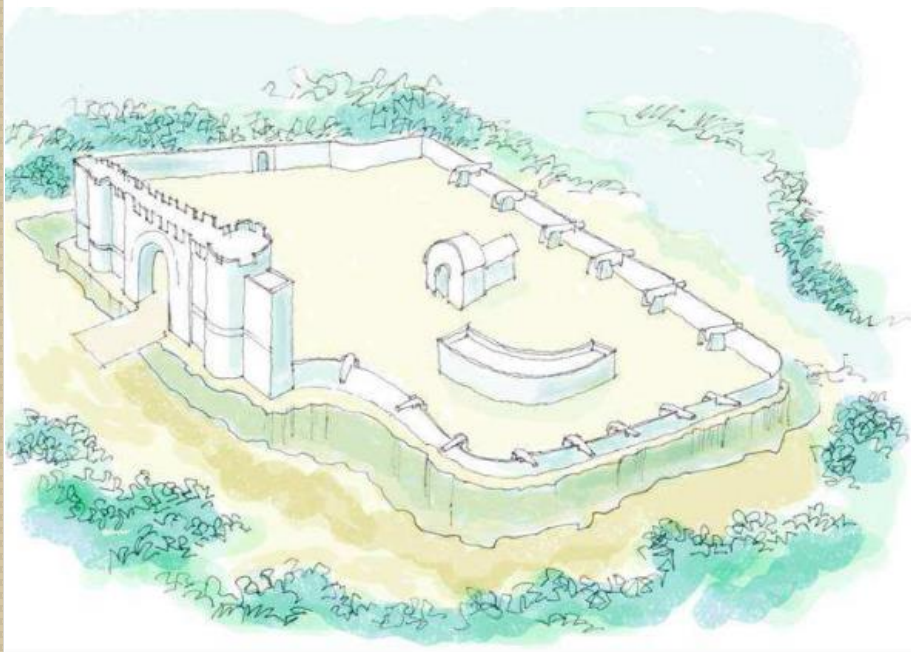


Fotografía actual del Torreón del Barro, 2012. se observa como se a transformado en un patrimonio, y es utilizado como un hito dentro de la ciudad, donde la gente se junta, ya sea para ir a una plaza contigua, o a los supermercados de enfrente, como también la cercanía con el terminal de buses.

2.3. Fuerte Agüi: 1777, “Refugio Desconocido” o “Calentarse al Rescoldo”. obligaba a los navíos enemigos a enfrentar la corriente propia el canal, empujándolos a los fuegos de la batería de Remolinos. Se justifica, entonces, que Guarda lo llame “La llave del Puerto”.

Ubicación: en la punta que lleva su propio epígrafe. Se encuentra a una altitud de 13 m.s.n.m. Desde esta fortificación, un vigía podía apreciar al oeste la Punta Corona, Puerto del Inglés y Punta Yuste. Al norte está la Isla de Cochinos y la Bahía de Ancud; al este la Punta Chaicura, la Punta Balcacura, la Playa Lechagua, la ciudad de San Carlos de Ancud y las baterías y la Península Hueihuen. la posición en altura en que estaba emplazada la fortaleza, con un camino angosto, limitado, por un borde, con un bosque impenetrable y, por el otro, con un acantilado que daba al mar.

Materialidad: figura rectangular de 221,2 m², cuenta con parapeto, estacada y rastrillo. Guarda: simple planta limitada por estacadas de lumas y una batería de barbata . Explanada cuartel de madera, un tinglado, un pequeño almacén oculto en el follaje nativo para la pólvora, repuestos y pertrechos.(Guarda. Op. cit. Pág. 137. flandes). El deterioro se expresaba en la degradación de las explanadas, aceleraba la putrefacción de la madera; debió ser remplazada por piedra canchagua, del sector vecino de Punta Arenas. Quintanilla en 1824 agrega: fachada con forma de castillo con un foso y puente levadizo.



Fuerte de Agüi. Dibujo de Sahady- Bravo, de acuerdo a los textos de Moraleda, Mansilla, Guarda y Urbina. InReAr.2010.

construida por el ingeniero español Juan Feliú. De planata paralelepípedo rectangular, principalmente con tierra. La barbeta. El terraplén de madera era un extenso plano inclinado -cerca de 60 metros de profundidad- que ascendía hasta limitar con el parapeto, desde cuyas aberturas abocinadas se disparaban los cañones. En su borde bajo, hacia el acantilado, no superaba los 80 centímetros⁷³. Por ser de tierra, terminaba desmoronándose paulatinamente. Pero en el encuentro del terraplén con el fuerte el parapeto alcanzaba una altura que fluctuaba entre los siete y los nueve metros. Se solía revestir de mampostería de cal y piedra. (Ansieta, Raimundo. Fuerte Agüi. Memoria que el Ministro de Estado en el Departamento de Guerra presenta al Congreso Nacional. Pág. 28



Fuerte de Agüi. Muralla Norte, que resguarda al polvorín. InReAr.2010.



Antiguo muelle de Ahüi, donde recalaban las lanchas cañoneras. InReAr.2010.

Vestigios: Pese a su abandono, en la actualidad el Fuerte -o Castillo- de Agüi, es considerado un muy importante foco turístico en Ancud. Su explanada -o terraplén- de madera ya no existe. En su lugar ha nacido una superficie de césped. Toda su estructura esta cubierta de pasto. Cuarteles de guardia o calabozos, polvorín, puente de madera, superviven.



Vista panorámica del Canal de Chacao e Isla Cochinos, desde el Fuerte Agüi. InReAr.2010.



Edificios Militares de Ahüi, correspondientes a los cuarteles de guardia y de oficiales.



Entrada principal del Fuerte Ahüi, pintada por E.Courtois de Bonnencontre, en 1911. Guarda 1990.



Entrada principal del Fuerte Ahüi, con su imponente arco y columnas laterales, hacia 1935. Memorias del siglo XX.2010



Entrada principal del Fuerte Agüi, en la actualidad. Perdió gran parte de su estructura posterior al terremoto de 1960.2010.



Faro a batería de Fuerte Agüi, sirve para guiar la embarcaciones en el canal de chacao.

Entrada al Fuerte Agüi, con su señalética que explica la importancia de esta fortificación al turista.InReAr.2010.



Caseta de información turística sobre el fuerte Ahüi.



2.4. Batería de Chaicura: 1768 “Fuerte del Príncipe”.

Ubicación: Se encuentra a una altitud de 10 m.s.n.m. Es un verdadero otero: desde allí se puede observar hacia la Punta Agüi, la Bahía de Ancud, la Isla Cochinos, la Punta Balcacura, la Playa Lechagua, la Punta Piedra, la Punta El Morro, la Ciudad de San Carlos de Ancud y la Península Hueihuen.

Materialidad y conformación: Carlos de Berenguer, cuya estructura simétrica posee dos cortinas quebradas con ángulos salientes, con tres y medio baluartes⁷⁶. Sus fuegos debían cruzar con los del Fuerte Corona y las baterías de San Carlos de Ancud, con el fin de dominar la Bahía de Ancud y el fondeadero de Quetalmahue. Un cuartel de guardia, una capilla, un pozo y almacenes de pertrechos, repuestos y armamentos. En madera, tepes y cancagua. (Guarda. Op. cit. Pág. 139, 140. flandes).

Vestigios: actualmente abandonada, a expensas de la vegetación y las condiciones climáticas, tanto en solo sus cañones. Sólo superviven, a modo de solevantamientos, los parapetos destinados a la artillería de barbata. El MOP tiene por reconstruir a través de un proyecto turístico (Cárdenas. Op. cit. Pág. 16.): reubicación de los cañones en la explanada, la construcción de una terraza a modo de plataforma de atención, diez estacionamientos públicos, cuatro módulos, un embarcadero y un museo de sitio. senderos peatonales, señalética y ocasionalmente iluminación específica. Para estimular el desarrollo turístico del caserío campesino de Chaicura.



Batería de Chaicura de Sahay-Bravo, de acuerdo al texto de Guarda y Cárdenas. InReAr.2010.

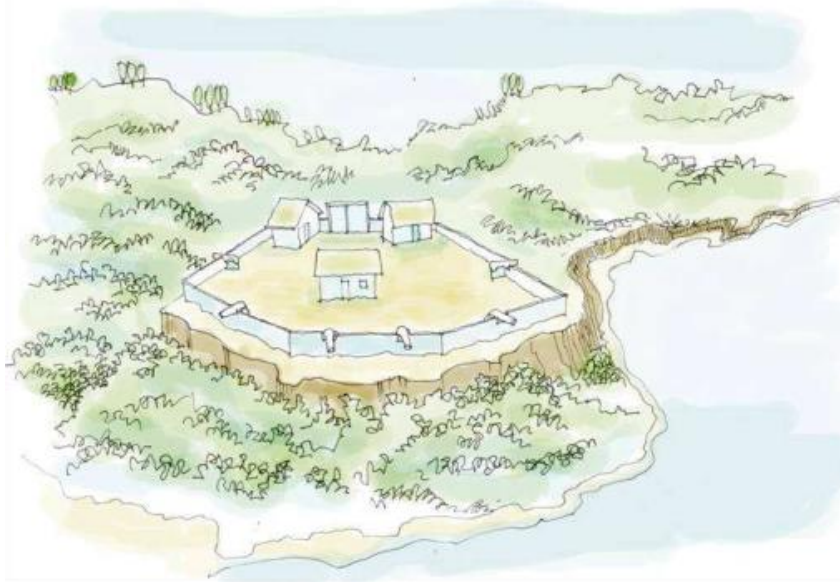


Cañón abandonado de la batería de Chaicura. Felipe Montiel.2010.

2.5. Batería de Barcacura o Balcacura: 1786 “Peñón o roca del trueno”, Desde Balcacura, su centinela podía observar lo que sucedía en la Punta Agüi, la Punta Chaicura, la Bahía Ancud, la Isla Cochinos, la Playa y el poblado de Lechagua, además de las baterías y fuertes que custodiaban a la Ciudad de San Carlos de Ancud.

Ubicación: en un escarpe de altitud de 12 m.s.n.m.

Materialidad y conformación: planta elíptica, un cuartel para la guarnición y almacén de pólvora y utilería, un tinglado para la seguridad de su artillería y montaje, único acceso posible era por vía marítima.



Bateria de Balcacura. Dibujo de Sahady- Bravo, de acuerdo al texto de Moraleda, Mansilla, Guarda y Urbina.2010.



Vista aérea del sitio despoblado de la batería de Balcacura. Felipe Montiel.2010.

Vestigios: Entre sus testimonios aún se puede distinguir su destruida explanada y los restos de construcciones de madera y de canchagua. Los tres cañones que restan -los otros fueron objeto de expoliación- han sido afectados por la oxidación. El MOP ha comenzado a restaurarla, con la idea de integrar el conjunto a un mirador escénico. Actualmente, un exuberante bosque integra a esta fortificación con un caserío rural adyacente. El límite opuesto es un acantilado que da al mar, junto a cuya orilla se extiende una angosta playa.



Vista panorámica del Canal de Chacao desde el lugar de la Bateria de Balcacura. Felipe Montiel.2010.



Un cañón fuera de la ubicación del fuerte.



Bateria de Balcacura, restauración en su artillería y explanada de madera, por el Plan Chiloé del MOP, como mirador turístico. Felipe Montiel.2010.

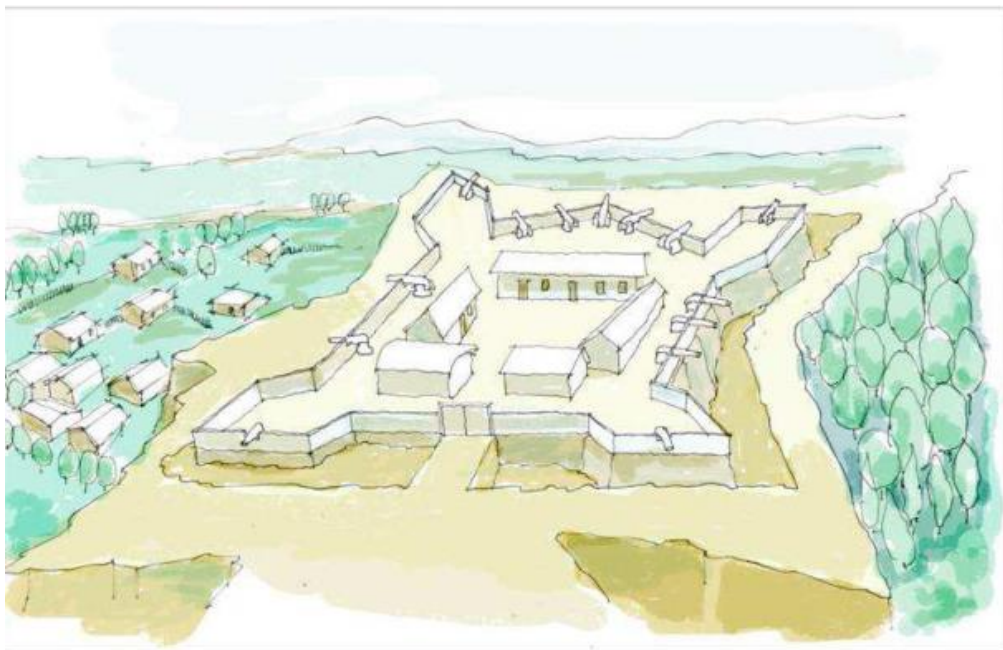
3.1 Fuerte Real de San Carlos de Ancud: 1768 fuerte marítimo y permanente, su nombre verdadero es “Fuerte Real de San Carlos de Borromeo”.

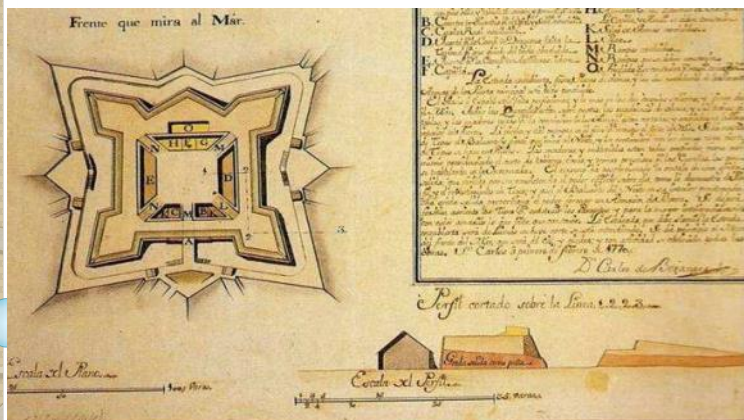
Ubicación: a una altitud de 40 m.s.n.m. Beranger determinó como punto estratégico al Puerto de Lapi (llamado también como “Puerto del Inglés”), susceptible de ser utilizado por algún enemigo de la Corona Española⁸⁹. Se hacía imprescindible la construcción de una fortificación que resguardase tanto a la Bahía de Ancud como el fondeadero de Quetalmahue. Por eso Berenguer diseñó y estableció este fuerte en Punta Tecque, desde donde se podía dominar tanto la entrada del puerto como la mayor parte de Canal de Chacao y la Ensenada del Inglés. (Urbina. Op. cit. Pág. 219.).

Conformación y materialidad: una plaza principal, provista de terraplenes y baluartes macizos, aptos para el uso de la artillería⁹⁰. También existía, en el flanco costero, ángulos salientes y entrantes, próximos a un foso que dificultaba la aproximación desde el mar.

La planta corresponde a un cuadrado perfecto, en cuyo exterior presenta una cortina entre los dos baluartes que hacían frente al acceso del puerto. Sus muros y baluartes están rellenos de terraplén y su pared externa revestida en tepes⁹¹. El talud externo de este terraplén era sostenido por una empalizada que, a su vez, servía de contra muro. Agregábase a lo anterior un foso con contraescarpa costero, que era sustentado por una estacada y, de la misma forma, el parapeto de todo el acceso a esta fortificación. (Urbina.op.cit.pag219). hacia el interior, construida en estacada de luma, con lo cual el recinto quedaba cercado en su totalidad.

*Fuerte Real de San Carlos de Borromeo.
Dibujado por Sahady – Bravo, de acuerdo a los textos de Moraleda, Mansilla y Guarda. InReAr. 2010.*





Planta del fuerte de San Carlos de Borromeo. De Carlos de Beranger, en 1770. Guarda 1990.

En la medida que surgían nuevas baterías, el Fuerte Real de San Carlos terminó por ser convertido en un simple resguardo de la tropa y del armamento y los insumos (Urbina.op.cit.pág.224)

Vestigios: “El Polvorín”, mandado a construir por el Gobernador Quintanilla, en 1824. Un paralelepípedo simple, con un techo de dos aguas, íntegramente de piedra canchagua. en medio de una plaza cívica, en calle Baquedano. El mobiliario próximo, entre árboles -un monolito en homenaje al Profesor Normalista, dos cañones de los tiempos de dominación española, una placa que reseña la historia del lugar-, resta protagonismo al remanente del fuerte. No extraña que el muro de canchagua se haya mancillado con *graffitis*.



Polvorín, ultimo vestigio de la presencia del fuerte Real San Carlos, ciudad de Ancud.



Cañón en cureña de concreto en la plaza cívica de el polvorín, a un costado de este

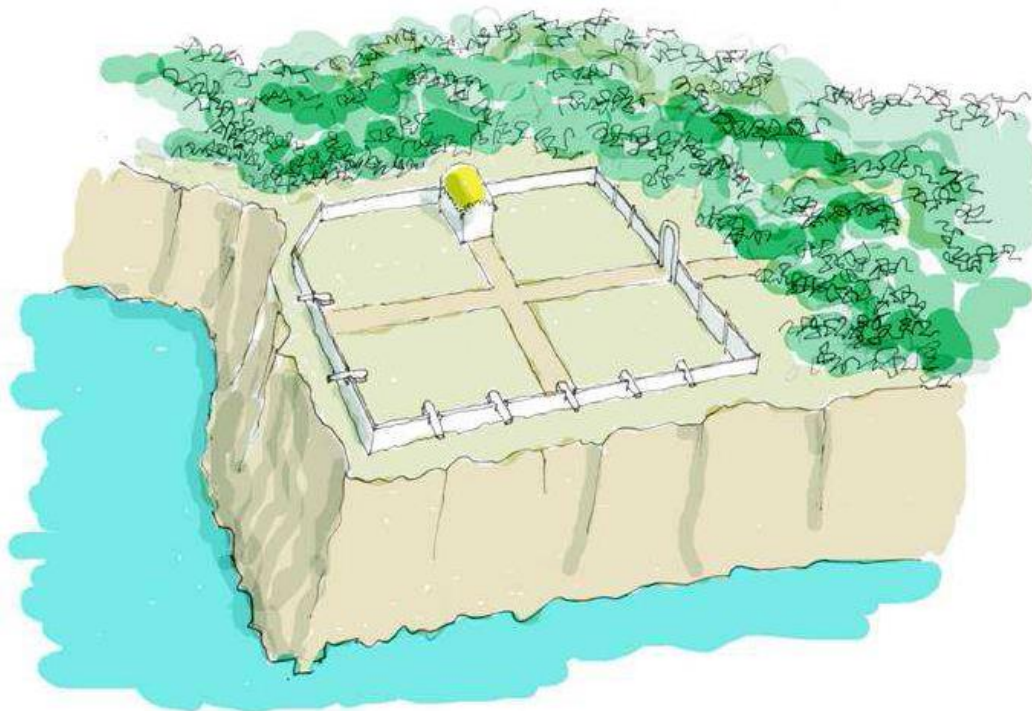


Vista panorámica de sitio donde emplazaba el Fuerte. Sólo quedan el polvorín y montículos de tierra, que son los muros.

3.5. Batería de San Antonio: 1768. Batería, marítima y permanente. Era posible observar el sureste de la Península de Lacuy con sus respectivos fuertes y baterías, la entrada al Canal de Chacao, la Bahía de Ancud, la Isla Cochinos, el área costera de la ciudad de Ancud, la playa de Lechagua, la puerta al Golfo Quetalmahue y un sector de la desembocadura del Río Pudeto.

Ubicación: a una altitud de 8 m.s.n.m. según Guarda, basado en las crónicas de Rodríguez Ballesteros, se situaba más adelante que la de Campo Santo e inmediata a Puguñun (Guarda. Op. cit. Pág. 139.), en la parte más saliente de Punta Tecque.

Conformación y materialidad: Fue construida en piedra y fajina, sobre los vestigios de las baterías de Tecque y Campo Santo (Ulloa. Op. cit. Pág. 48.). En 1918, Darío Cavada agrega que en su edificación resaltaba un techo plano de alerce y una baranda de ciprés que la cerraba. En su estructura original contaba con barbeta, una explanada trapezoidal de madera y una casa de guardia tejida en canutillo, con su correspondiente estacada (Mansilla. Op. cit. Pág. 7.)



Batería de San Antonio. Dibujo de Sahady-Bravo, de acuerdo a textos de Moraleda, Mansilla, Guarda y Urbina. InReAr.2010.

Vestigios: en la calle San Antonio. Un torreón y una reja de fierro anuncian la entrada. Con forma de trapezoidal se fragmenta en cuatro sectores irregulares, cubiertos de césped y flores. Hacia el lado costero, una plataforma rocosa -desgastada por el mar- que, como en el Fuerte Agüi, permitió el atraque a las lanchas cañoneras durante la Campaña Chiloé. Por la retaguardia, el límite de la batería se reduce a una loma en medio de cuya espesa vegetación nativa emerge lo que pudo ser un cuartel destinado a la guardia o a los pertrechos. El hecho que este fuerte aún resista el paso del tiempo responde a una política de restauración local. A contar de 1930 ha sido un atractivo turístico, fomentado por la autoridad y reconocido por la propia comunidad ancuditana.



Explanada de la Batería de San Antonio. Actualmente es usado como paseo turístico y cívico de la ciudad de Ancud. con entrada liberada los habitantes la usan como lugar de encuentro y esparcimiento.



Torreón y portón de acceso. Entrada principal.



Explanada de la batería..



Tronera de la Batería.



Construcción que corresponde al depósito de provisiones y armamento de la batería S.A..



Antiguo muelle de la batería S.A. de Ancud, en el cual recalaban las lanchas cañoneras.

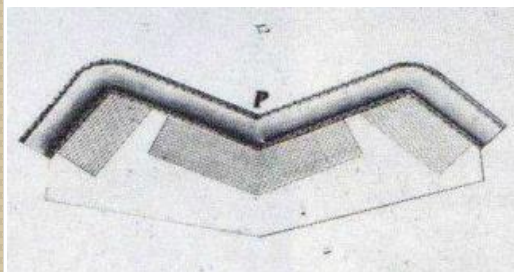


Vista panorámica del Canal de Chacao y el Golfo de Quetalmahue, desde la Batería S.A. de Ancud.

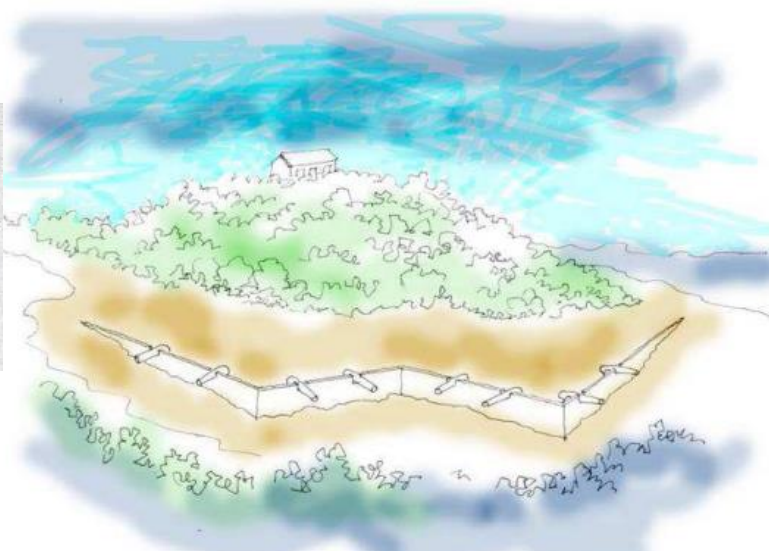
5.3. Batería o Fortín de Tauco: 1779. “Junto al Agua”. Marítimo y provisional. Su objetivo era evitar y retardar la embestida enemiga que tuviera como destino la ciudad de Castro. (Guarda. Op. cit. pág. 145). Desde su posición en la actual Punta el Castillo, su vigía podía observar gran parte del Estero Castro, desde la Ensenada Pangue hasta su desembocadura. En su ribera opuesta se vislumbran Piedra Lobos, la Ensenada Lingue, la Punta Huillo y la Punta Tutil. Y por el mismo borde, Punta Tauco y la Isla Linlinao. Para tener éxito en la detención de un enemigo que entrase por el Estero Castro debía existir otra batería frente a Tauco.

Ubicación: a una altitud de 40 m.s.n.m. Situado a 16 km de la ciudad de Castro -cercano del poblado de Rauco (agua y greda) en la comuna de Chonchi

Composición y materiales: poseía una planta en culebrina, debido a su forma de “M”. Las rigurosas condiciones del clima llevaron al conjunto a un estado precario: aun cuando la fortificación estaba revestida en fajina, su explanada de madera estaba completamente destruida. El cuartel de guardia, también de madera, construido a cierta distancia, requería de una reparación urgente.



Dibujo de planta del Fortín de Tauco, por Lázaro de Ribera (1779-1782). Guarda 1990



Fortín de Tauco. Dibujo de Sahady-Bravo, de acuerdo a los textos de Moraleda, Guarda y Urbina. InReAr. 2010.

Vestigios: El antiguo fortín de Tauco se ha convertido en un parador turístico, al cual se llega a través de un camino serpenteante y ripioso, desde la Ruta 5 Sur hacia el Estero Castro. Con la excepción del cuartel de guardia, la modificación de la construcción original ha sido completa. Pero el conjunto procura evocar la batería antigua: una explanada en forma de “M”, un parapeto de madera, tres cañones de fierro de calibre 24. Un letrero trae al presente este memorable fortín. Y pese a lo reducido de su tamaño, si se compara con las imponentes fortificaciones de Agüi y Ancud, sigue en la memoria viva de los chilotes, porque se trata del último bastión español en el extremo sur de América.



Explanada de madera restaurada del fortín Tauco. Comuna de Chonchi.



Cañón de cureña restaurado, del fortín Tauco.

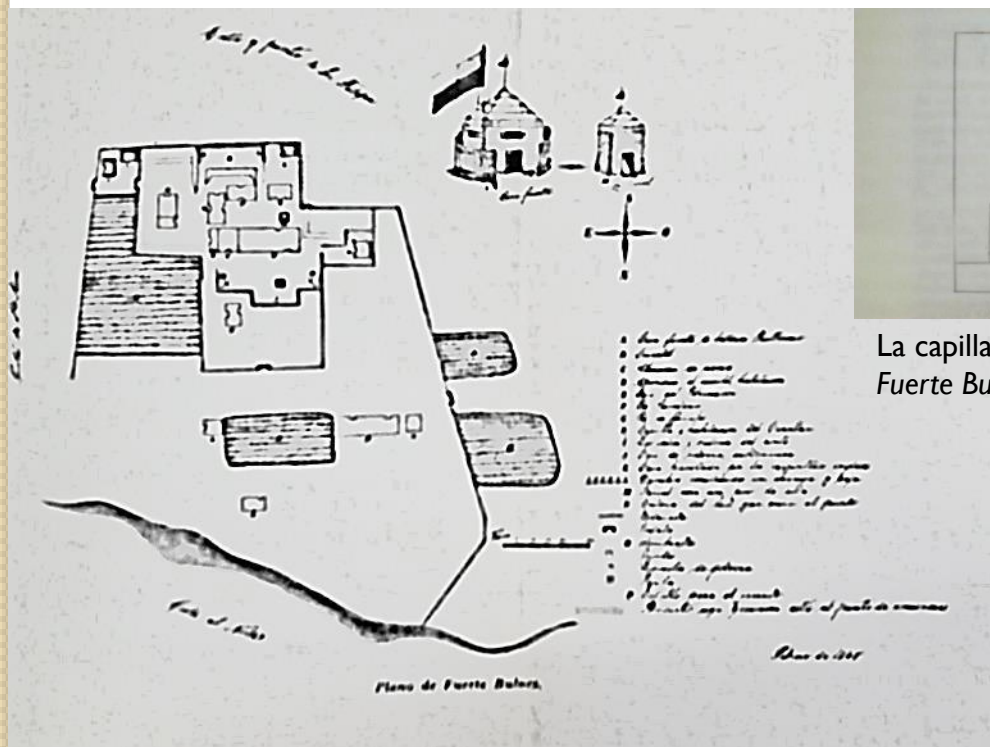


Vista panorámica del Estrecho de Castro, desde el fortín Tauco.

Fuerte Bulnes: 1843. Williams con respaldo del naturalista Philippi que “nos había encontrado un lugar mejor para levantar el fuerte que el promontorio de Santa Ana, pues éste, además de dominar la rada, permitía una defensa contra un posible ataque terrestre por parte de los naturales; desde esta “cabeza de puente” se pensaba promover luego la colonización de las tierras adyacentes”. pag162. Una de estas tierras fue Punta Arenas, por poseer yacimientos de carbón para los buques.

Ubicación: en la Punta de Santa Ana, que cierra por el norte a Puerto Felipe o Hambre, lugar prominente para un baluarte militar y sobre el palmo de tierra que se extendía entre la playa y la ladera boscosa, cercano al curso de las aguas claras del río San Juan.

Composición y materialidad: : un blocao central, dividido en dos pisos, Rodeaba al reducto una estacada y más adelante un foso, el que se cruzaba por un puente suspendido. el almacén de víveres, el de pólvora y la santabárbara, los cuales habían sido cavados bajo tierra. terraplenes o escarpas (puntas diagonales) y frente a sus correspondientes batiportas.



La capilla, construida en 1844.
Fuerte Bulnes.

Cercano al fuerte se fundó la ciudad el puerto de San Felipe, llamado comúnmente con el nombre triste de Puerto Hambre: Aquella población fue dibujada en plan de gran ciudad, partiendo de una plaza amplia, con calles anchas y rectas trazadas a “cordel y escuadra”; iglesia construida en parte de mampostería; y hospital, convento, cabildo, cárcel; y la Casa Real –amplio edificio de casi cien varas de largo-, en cuyo sobrado podían caer con holgura todos los habitantes del lugar; más depósito de víveres, pólvora y municiones; numerosas casas para los colonos y un bastión de defensa (fuerte bulnes.Pag.139.140.)

Vestigios: nombrado Monumento Nacional, es un museo a cielo abierto, se han restaurado casi la totalidad de las construcciones. Vive contiguo al fuerte el cuidador con su familia. Se llega a través del mar, con recalada en Puerto de hambre.



5. CONCLUSIONES

En Chile existen muchas fortificaciones que son testimonio de como se fueron generando las ciudades, pero que hoy en día ya carecen de su sentido original.

Muchas ciudades son ignorantes de la importancia que puede tener un elemento como este, no tan sólo como un testimonio vivo de lo que fueron, sino en la manera que se pueden rehabilitar ya sea para reactivar programáticamente un sector de la ciudad, o como un puntapié para generar nuevos elementos complementarios que ayuden al crecimiento más diverso programáticamente que los hace identificarse del resto de las ciudades, pero lo más importante es que estos se pueden transformar en una imagen potente para el sector, ya que por su arquitectura e imagen no pasan desapercibidos para el visitante o el ciudadano local, ya que se les puede incorporar como una pieza en el rompecabezas que es una ciudad, tanto es así que si se les destruye o se les deja al olvido puede que hagan perder la esencia del territorio.

Diversas urbes han incorporado estos elementos en su composición urbana, ya sea en sí mismo como espacio público o complemento importante para nuevos programas que le dan una imagen, hasta convertirse en un hito dentro de la ciudad, punto de encuentro, paseos, plazas, miradores o que en su conjunto conforman un circuito que más que turístico son condicionantes de crecimiento dentro de un sector, plan maestro, tejido urbano.

Uno de los casos más emblemáticos en relación de habilitar de forma muy simple, es la batería de San Antonio, un espacio público que se ha transformado en una plaza dentro de la ciudad, que la diferencia de las demás, por los elementos compositivos que en sí misma se encuentran y por las relaciones que con el territorio tienen, aquí la gente tiene su lugar de esparcimiento y ocio o en festividades se hacen representaciones de hechos; en fin da posibilidades de encuentro y montajes de eventos como una especie de plataforma de celebraciones.

Otro caso rescatable, pero en la índole de habilitar los fuertes en relación a otros programas contiguos es el de Osorno, al cual mas que la restauración se le incorporaron nuevos programas, donde cada elemento compone y da un nuevo uso en un sector de la ciudad, con un paseo costero junto al río, salas de conferencias y exposiciones, plaza entre muros, enfrentado a la imagen contemporánea del casino, le dan una nueva imagen de ciudad que la diferencia de las demás.

El caso menos feliz pero no malo, es el de la Isla Mancera, donde las ruinas aparecen por sí solas y en sí misma adquieren un sentido más museológico, donde lo acompañan unos puestos de artesanía, una iglesia donde se celebra a la virgen; pero que en relación al ciudadano local su uso es ocasional. Pero lo que la hace feliz es que conforma un circuito turístico dentro del sistema defensivo de Valdivia. Y en ese sistema aparece el fuerte de Corral, el cual no tan solo se restauró con el mismo sentido museológico, sino que también se han rehabilitado espacios públicos, como la plaza la cual conforma la llegada y descanso de la gente y que en su interior alberga un pequeño pabellón público y abierto donde se hacen exposiciones, permite el encuentro y hasta se transforma en paradero cuando llueve, también lo acompañan restaurantes, ferias artesanales, playa borde costero que tienen como hilo conductor el fuerte Corral, el fuerte no es solo un poblado más, el fuerte es la imagen, el hito, la entrada, y reactiva nuevos elementos compositivos que lo acompañan.

6. INFORME DEL TEMA.

6.1. Proposición de materias.

Una primera mirada.

Después de varias conclusiones sobre el estudio descriptivo de las fortificaciones, en la manera que se hacen presente dentro de la ciudad, se puede llegar a un par de hipótesis sobre como a través de un elemento caduco dentro de la ciudad, carente de su sentido original, son oportunidades de crecimiento y transformación, ya que son una pieza urbana dentro de un territorio, rica en relaciones y que al estar posicionadas en lugares estratégicos que antes estaban bien vinculadas con la ciudad, en donde existía una retroalimentación entre ambas, se establecieron muchas relaciones con la ciudad y el territorio, y fueron una pieza gravitante para la conformación de las ciudades, influyendo hasta en su traza urbana y el aprovechamiento de los recursos que en ellas se necesitaban.

Estas hipótesis también pueden servir para el estudio de otras piezas urbanas o edificios que puedan establecer relaciones con un territorio pero que hoy en día, por el cambio en las necesidades u otras razones, ya quedan como elementos caducos, pero que gracias al peso histórico y su arquitectura propia puedan ser una manera de aprovecharlas en si mismas o relacionarlas con otro elementos compositivos para reactivar un lugar.

El estudio realizado con esta investigación también pudo enfocarse en la parte de la manera que estas influyeron en la conformación de las ciudades, ya sea por su trama urbana fundacional y como han crecido en torno a estas, pero el enfoque fue en la mirada del fuerte como un edificio que hoy esta sin uso pero que puede servir para reactivar un sector, permitiendo un desarrollo de la ciudad.

6.2. Materias del estudio.

6.2.1.- La fortificación como elemento compositivo dentro de la ciudad.

Ya se ha podido describir como las ciudades han rehabilitado un edificio dentro de la ciudad, en donde estos fueron una pieza fundamental para la creación de ciudades y que en si son un potente elemento para generar lugares al estar posicionados estratégicamente en un territorio y que muchas veces son parte de la ciudad, pero que hoy en día quedan abandonados, pero que conservan una imagen con un gran peso histórico que las vuelve en si una pieza potente dentro de ellas.

Varios son los casos en Chile de rehabilitación y reconstrucción de éstos, pero el enfoque será mas en la manera que estas han sido capas de potenciar el crecimiento de la ciudad más que el mero rastro arqueológico que ellos son, ya que por su propia arquitectura, son llamativas y pueden conformar una imagen de ciudad que las diferencia de las demás.

De estos casos se puede inferir una categoría de usos que se le han dado hasta ser parte de la composición de la ciudad. Las categorías son las siguientes:

- a) Un hito dentro de la ciudad. (torreones)
- b) Un espacio público dentro de la ciudad.(plazas, miradores)
- c) Edificio programático. (museo)

a) Un hito dentro de la ciudad.

Los hitos dentro del espacio urbano son piezas de arquitectura singular diseñadas de forma que su altura destaque por encima de las edificaciones de su propio entorno. La función de estos hitos es servir como elementos de orientación dentro del espacio urbano. El ciudadano de a pie podrá situarse dentro de la ciudad orientándose a través de los hitos.



El morro de Arica, elegido primeramente estratégicamente para colocar la fortificación y la ciudad se sitúa a sus pies en resguardo. Hoy día sirve como elemento guía dentro de la ciudad.



Los torreones en Valdivia, son elementos que sobresalen por las calles, guiando y dando un ritmo a la ciudad. También son puntos de encuentro dentro de la ciudad, donde la gente los toma como puntos de referencia para reunirse.

Los hitos funcionan a distintas escalas: localizar un espacio público dentro del barrio; localizar barrios desde el exterior de la ciudad; localizar áreas exteriores a través de intervenciones dentro del paisaje o con la singularidad del propio paisaje.

El actual crecimiento de las ciudades deben respetar los antiguos hitos al tiempo de generar otros nuevos.



La creación del Casino, en la ciudad de Osorno, genera nuevos hitos dentro de la ciudad, pero que entran en armonía con la imagen del fuerte, dándole fluidez al recorrido dentro de la ciudad.

b) Un espacio público dentro de la ciudad.

Los restos de los fuertes tienen cierta imagen que los identifica, pero el espacio que ellos conforman son lugares de reunión. También poseen ciertas relaciones con la ciudad y el territorio que hoy en día se han incorporado a base de generar nuevos espacios públicos dentro de la ciudad.



Bateria de San Antonio.
Plaza-mirador de la ciudad.

Las primeras fotografías a la Batería de San Antonio. Rehabilitan los espacios interiores, se restaura su estructura y habilita una entrada, conformando un espacio publico, donde la gente puede reunirse. El sentido es darle a la ciudadanía una plaza-mirador, y que gracias a su forma y morfología, la caracterizan de las demás. Una acotación, es que no se cobra una entrada, siendo de libre acceso, no como ocurre en el Fuerte de Corral, donde la entrada es restringida. Pero en ambas se celebran acontecimientos de hechos históricos, por lo que son lugares de encuentro dentro de la ciudad.

Por ser un lugar donde ocurrían acontecimientos, hoy en día también se les considera como escenario para festividades para conmemorar hechos históricos. Como también pueden ser utilizadas para otros eventos, aprovechando la espacialidad de su interior (ferias, montajes, convenciones, fiestas costumbristas, etc.)



Imágenes de la conmemoración de las glorias navales en el Fuerte de Corral, Valdivia.

Hechos históricos que dan vida al sector, donde la gente se reúne, para que la gente no olvide como se logró fundar la ciudad. Generando focos de conglomeración. Dando puntapié para dar a conocer las posibilidades que puede tener el fuerte dentro de la ciudad.



Imagen de una celebración en la Batería de San Antonio. Aparte de ser un espacio publico abierto, son la plataforma para la celebración de eventos.

Se integran como una pieza urbana para darle nueva cabida al que hacer ciudadano y aportan a la fluidez del espacio dentro de una ciudad. Una nueva manera de generar espacios con antiguos elementos de composición urbana.

c) Edificio programático.

El fuerte en este caso, se ha incorporado y rehabilitado como un edificio con un programa incorporado a su estructura, apareciendo como otro elemento dentro o fuera de la ciudad.

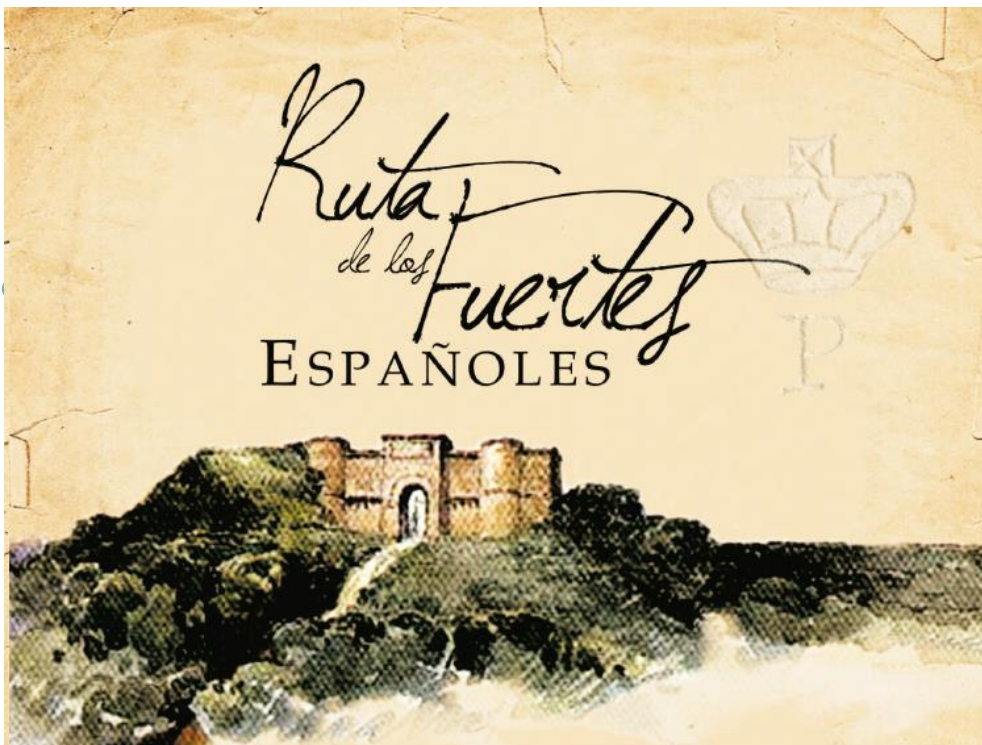
• Su acceso es casi privado, ya que en se guardan elementos, ya sea arqueológicos o para cuidarlo en sí.

Aparece mas bien como una pieza aislada, ya que su acceso es restringido y no se hace parte del espacio publico de la ciudad.

Casi siempre es parte de algún sistema mayor de fuertes que en su conjunto relatan hechos históricos , marcando como una ruta de los fuertes, en donde también se les han incorporado otros elementos ya sea de transporte turístico, guías turísticos y circuitos.

Ejemplos de estos son los circuitos turísticos del Estuario de Valdivia, donde marcan un recorrido por las ciudades a través de lanchas o locomoción colectiva (ver fichas de los fuertes).

El más representativo es el proyecto de Ancud, donde se han rehabilitado los fuertes, reintegrándoles usos museológicos en su interior y aprovechando sus relaciones de lugar mirador para los visitantes.



Se pretende implementar un modelo de desarrollo económico local sostenible en base a este producto turístico-cultural.

El proyecto contempla:

- Centros de Visitantes
- Limpieza de los sitios
- ordenamiento con diseño paisajístico
- Levantamiento arqueológico, puesta en valor de conchal
- Montaje de cañones en cureñas
- Pasarelas de madera – de acceso y para su recorrido
- Iluminación
- Estacionamientos, descansos, basureros, soportes de señalética



MODELO DE DESARROLLO DE LA RUTA DE LAS FORTIFICACIONES ESPAÑOLAS DE LA BAHÍA DE ANCUD

OPORTUNIDADES PARA EL DESARROLLO LOCAL

OFICINA DE TURISMO
I. MUNICIPALIDAD DE ANCUD



Batería de Balcacura. Se observa en las imágenes los miradores naturales de la batería, paseos que conectan todo el circuito y un museo. Estas intervenciones buscar reactivar el entorno del fuerte mediante lo turístico, donde la gente puede aprovechar los aspectos económicos de ello, con estos se podrá lograr la implementación de otros programas contiguos, comercial, hotelero, habitacional.





BATERÍA DE CHAICURA. Imágenes del mirador-paseo del fuerte y el museo. Este conjunto o ruta de los fuertes puede transformar la imagen de la ciudad, dándole un sentido nuevo, en relación a lo turístico, ya en Villarrica se le dio un sentido mas turístico característico, por la imagen del paisaje (lago y el volcán) reactivando nuevos usos de suelo dentro dela ciudad.





FUERTE SAN MIGUEL DE AGÜI. Estos en la actualidad son una especie de satélites turísticos, donde aparasan sólo como puntos pero que con el transcurrir del tiempo puede generar un crecimiento en su localidad.



Este conjunto o ruta de los fuertes, puede ser un gran incentivo en el crecimiento de cada localidad del fuerte conformando un gran territorio abocado al turismo y arqueología del lugar. Me atrevo a decir que casi con la misma lógica que antiguamente se tenía con la colocación de los fuertes, donde las ciudades crecieron en torno a estos.

6.2.2.- Elementos compositivos que se relacionan con la estructura-fuerte, conformando un sector programático.

En este caso son los elementos que se le han incorporado en su entorno con programas que satisfacen las nuevas necesidades de la ciudad, que tienen otro sentido programático, pero que han servido para reactivar el uso de los fuertes, conformando un conjunto programático, que no sólo busca rehabilitar el fuerte en sí, si no más bien un sector de la ciudad, donde se potencian en una forma retroactiva, complementándose ambas para ser una gran pieza dentro de la ciudad.

Esta gran pieza permite la reutilización del sector donde el fuerte se emplaza, aprovechando las relaciones que este posee, como una manera de volcar la ciudad sobre un sector que antes se encontraba abandonado pero que hoy son una pieza fundamental el traza de la ciudad como una nueva manera de incorporarlos mediante un plan maestro que deja abierto el crecimiento de la ciudad, un nuevo lugar, un nuevo uso.

Estos lugares han quedado como una pieza coja que le quita fluidez a la trama urbana pero que al adosarle nuevos usos de suelo, han permitido el crecimiento y la fluidez al espacio ciudadano.

Algunas de las categorías que se pueden identificar son las siguientes:

- a) Creación de espacios públicos en el trabajo paisajístico entorno al fuerte. (paseos, miradores, parques, terrazas, plazas)
- b) Habilitación de un lugar mediante edificios con programas para el uso ciudadano. (museos, salas de exposiciones, borde costero, etc.)

a) Creación de espacios públicos en el trabajo paisajístico entorno al fuerte.

Por se elementos que estaban en el borde, en la punta de un cerro, y a una distancia en relación a la ciudad, donde la plaza era el centro de crecimiento, estos quedan al margen, pero la ciudad crece y cambian sus necesidades, quedando esto apartados de este crecimiento. Pero algunas ciudades se les ha insertado en la trama urbana a través del trabajo paisajístico en torno a ellos, con elementos que entran en armonía con el fuerte y con las relaciones que este posee con el territorio.

Es así que se han hecho estrategias de composición del entorno de estas con espacios públicos que le dan fluidez con la relación con la ciudad. Donde el fuerte es el elemento referente y adquiere un sentido de un edificio programático, pero que hace particular la rehabilitación de un sector por la imagen que esta proyecta.



Vista aérea del Fuertes Tucapel, en Cañete. Se puede observar un paseo adosado, con una plaza contigua y en sí es un mirador-plaza de la ciudad. Es una manera de engarzar el fuerte a la ciudad a través del trabajo paisajístico que se guía por las relaciones que en este se encuentran.



Imagen del paseo que sube hacia el fuerte. En el se van generando terrazas del encuentro con vista hacia el paisaje.



Vista desde el borde del fuerte,. Se observan las terrazas y plazas de encuentro. Un conjunto que conforma un parque en el costado de la ciudad.



Vista aérea del fuerte, se observa un parque en la ladera contigua al fuerte con paseos y terrazas, con el escudo de la ciudad en el centro.



Proyecto de habilitación del parque junto al fuerte. Se puede observar primero la manera en que la ciudad se conecta con el parque mediante vías, vehicular y luego la peatonal por paseos por las áreas verdes. Donde los elementos del parque entran en armonía con el fuerte, poniendo en valor la imagen del fuerte.



Interior del fuerte. Un pequeño edificio en el centro. Vista hacia la relación con la ciudad y el territorio.



Áreas verdes entorno al fuerte. Espacios públicos que van marcando la llega al fuerte desde la ciudad.



A medida que se sube, aparecen lugares de descanso bajo la sombra de un árbol. Una persona apuntando hacia la ciudad, relación con el territorio y la ciudad.



En el espacio interior se pueden realizar eventos, ya que su plataforma lo permite, convirtiéndolo también al fuerte un edificio al aire libre.

b) **Habilitación de un lugar mediante edificios con programas para el uso ciudadano.**

También existen casos en que el sector, donde se ubica el fuerte, por las relaciones que tiene, puede ser habilitado con equipamientos complementarios para darle nuevos usos a la ciudad, generando sectores de composición dentro de la ciudad.

En conjunto, estos equipamientos generan nuevas relaciones con el entorno, donde aparecen otros elementos más públicos como paseos, miradores, plazas, etc.

Son una forma de crecimiento que generan nuevas relaciones que le van dando una nueva lectura con su entorno, donde el fuerte aparece como un equipamiento más, pero su imagen ayuda a hacerla más llamativa o más bien le dan una imagen característica al sector.



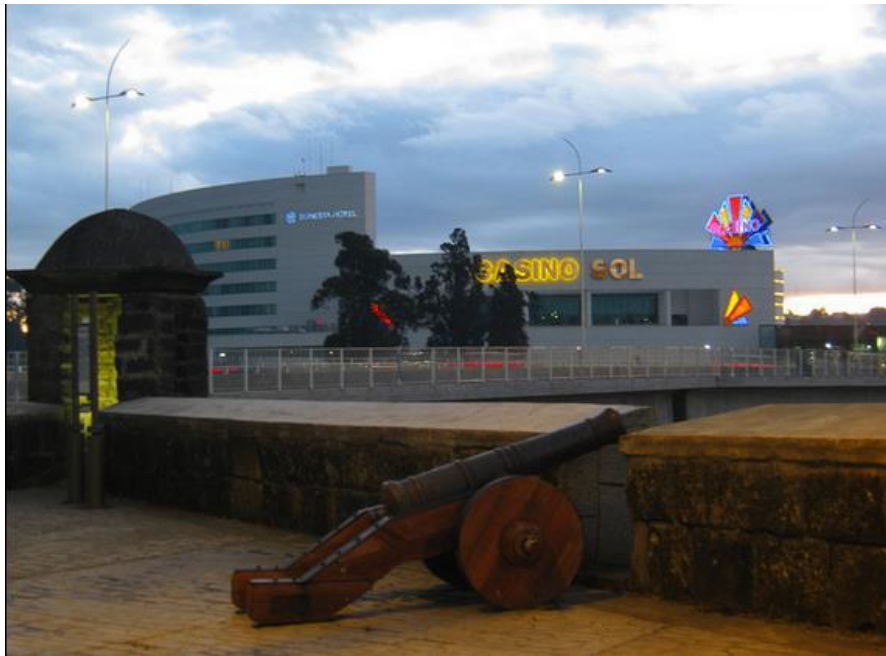
Río Rahue, Nuevo Casino Sol, Nuevo Puesto San Pedro y Fuerte Reina Luisa



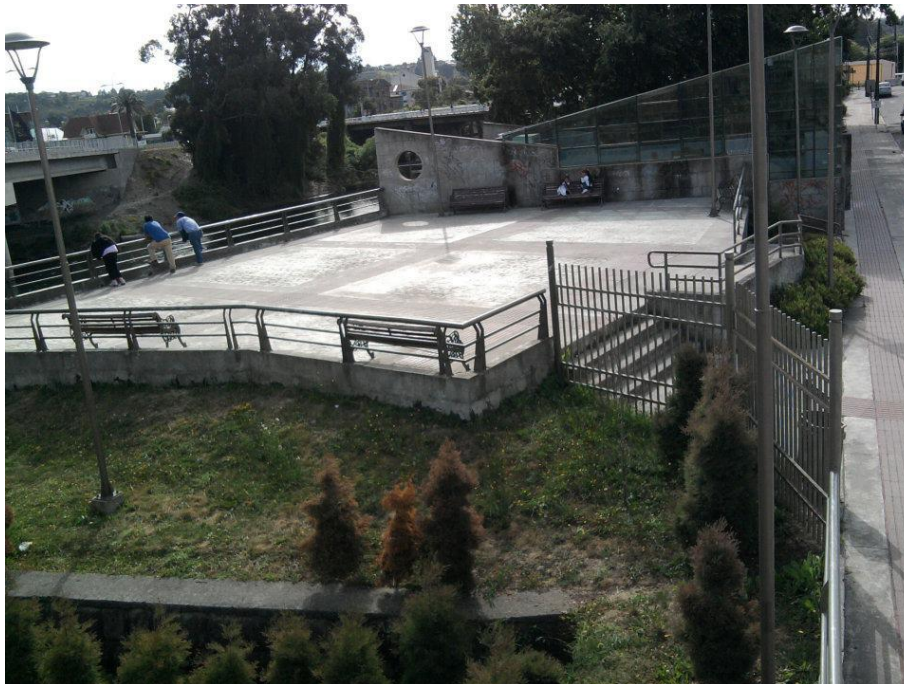


Esta última reconstrucción forma parte de la remodelación urbanística del borde del río Rahue con carácter turístico, en el que se incluye un paseo peatonal y costanera, el Nuevo Puente San Pedro (ubicado al lado del Fuerte), y el Casino Sol Osorno (ubicado al frente del Fuerte).





Relaciones con el entorno y como los edificios contiguos aparecen sin entorpecer la fluidez de los espacios. El espacio público es privilegiado por encima del privado. Se conforma una imagen de ciudad donde el panorama cambia pero se pone en valor la imagen del fuerte.





proyecto museográfico con una Sala de Exposiciones: actividades multiuso, como exposiciones temporales, charlas, seminarios, talleres y eventos culturales. El proyecto emerge con un trabajo de cristalería que marca el hall de acceso hacia el museo y sala de exposiciones en el subterráneo.



ÍNDICE.

RESUMEN.	2
INTRODUCCIÓN.	3
- Presentación General.	3
- Estado Del Arte.	4
- Motivación Del Estudio.	5
- Temática Del Estudio.	6
- Problemática.	6
- Tema.	7
- Acotación En El Tiempo .	7
OBJETIVOS :	7
- Objetivo General	7
- Objetivo específicos	7
MARCO TEÓRICO.	8
1.- LA FORTIFICACIÓN Y SUS CARACTERÍSTICAS.	8
1.1. Definición de fortificación.	8
1.2 El fuerte dentro de un territorio.	10

ÍNDICE.

2. HISTORIA SOBRE LAS FORTIFICACIONES EN CHILE.	11
2.1 Los sistemas defensivos y la composición del territorio inicial (conquista de un territorio o génesis de ocupación de una parte del país).	11
a) Génesis de la primera ocupación según la fortificación.	12
b) Descubrimiento del Estrecho, el 21 de octubre de 1520, por Hernando de Magallanes.	18
c) Descripción de Chile como lugar estratégico.	20
d) Enemigo “doméstico” y otro “extranjero”.	23
e) El comienzo de anexión del territorio mediante fuertes.	24
f) Guerra de Arauco. “el Desastre de Curalaba”, motivación de implantación de varios fuertes en la zona austral.	25
g) La “Frontera Defendible” conocida como la “guerra defensiva”	28
h) El Camino Real. Vía entre Canal de Chacao y Valdivia.	30
i) La independencia, otra motivación para la reconstrucción y construcción de nuevas fortificaciones, donde, ahora Chile, debe defenderse del enemigo doméstico, ahora español.	34

ÍNDICE.

3 RESULTADOS DE LA INVESTIGACIÓN.	35
3.1. Hechos importantes que condicionaron la conformación de los fuertes.	35
3.2. El porqué de las fortificaciones.	36
3.3 Catalogación de las fortificaciones según la manera de posicionarse en el territorio.	37
3.4 . Rastros de los fuertes. Elementos cedidos.	39
3.5. Los fuertes como forma de orden y organización de las ciudades.	41
3.6. Importancia o posibilidades de transformación y crecimiento de los fuertes.	43
3.7. Categorías de ciudades. Según la conformación de fuertes o sistemas de fuertes que fueron dando origen a distintos asentamientos.	45
A) Centralidad en un valle transversal. (ejemplo de Copiapó y Santiago).	45
B) Centralidad mediante un puerto principal.	46
c) Ciudades mediante la vía Valdivia - Chiloé.	48
d) ciudades entorno a una vía marítima.	49

ÍNDICE.

4. METODOLOGÍA DE LA INVESTIGACIÓN.	51
4. 1. Tipo De Investigación.	51
4. 2. Materiales E Instrumento para la investigación.	51
a) Preguntas en plantilla Excel.	51
b) Línea de tiempo.	52
c) Criterios de evaluación.	52
d) definición del campo de estudio. Catastro.	53
e) Fichaje casos.	55
5. CONCLUSIÓN.	99
6. INFORME DEL TEMA.	101
6.1. Proposición de materias.	101
6.2. Materias del estudio.	102
6.2.1.- La fortificación como elemento compositivo dentro de la ciudad.	102
a) Un hito dentro de la ciudad. (torreones).	103
b) Un espacio público dentro de la ciudad. (plazas, miradores).	105
a) Edificio programático. (museo).	108

ÍNDICE.

6.2.2.- Elementos compositivos que se relacionan con la estructura-fuerte, conformando un sector programático.	113
a) Creación de espacios públicos en el trabajo paisajístico entorno al fuerte. (paseos, miradores, parques, terrazas, plazas).	114
b) Habilitación de un lugar mediante edificios con programas para el uso ciudadano. (museos, salas de exposiciones, borde costero, etc.).	119

BIBLIOGRAFÍA.

TEMA	TITULO	SUBTITULO	AUTOR	EDITORIAL	LUGAR	FECHA
pucarás	cronología por termoluminiscencia para los períodos intermedio tardío y tardío de la sierra de Arica		Ivan Muños Ovalle- Juan ChacamaRodriguez	Reviata Chungará, N° 20	Arica	1988
pucarás	investigaciones arqueológicas en la Sierra de Arica		Percy Dauelberg H.	Reviata Chungará, N° 11	Arica	1983
Pucarás	Aquellos antiguos edificios , n°18	Un acercamiento arqueológico a la arquitectura prehispánica tardía de Caspana	Adán, Leonor	instituto de investigaciones Arqueológicas y Museo	norte de Chile	1999
fortificaciones	historia de Valdivia		Guillermo Feliú		Valdivia	1552-1952
fortificaciones	Conjuntos urbanos Históricos Arquitectónico, Valdivia, S.XVIII-XIX		Gabriel Guarda		Valdivia	1980
fortificaciones	Memorias de una Epopeya		José Ulloa Cortés		X región	2010
fortificaciones	La Guerra de Anexión de Chiloé a Chile					1813-1826
forestaciones	Relación Geográfica de la Provincia de Chiloé		Carlos Beranger		Chiloé	1893
fortificaciones	Historia General de Chile		Diego Barros Arana	Editorial universitaria	Chiloé	1894

TEMA	TITULO	SUBTITULO	AUTOR	EDITORIAL	LUGAR	FECHA
fortificaciones	La Periferia Meridional Indiana de Chiloé en el S.XVII		Rodolfo Urbina Burgos	U. Católica de Valparaíso	Chiloé	1983
fortificaciones	Memorias de Cochrane	Capitulo III pag.59-64			Chiloé	
fortificaciones	Chiloé: su estado actual-su colonización. su porvenir		Alfredo Weber		Chiloé	1903
fortificaciones	Historia de Chiloé	segunda edición, Ancud	Pedro Barrientos Díaz		Chiloé	1948
fortificaciones	Quintanilla y chiloé	la Epopeya de la constancia	Manuel Torres Marín	Editorial Andrés Bello	Chiloé	1986
fortificaciones	Flandes Indiano	las fortificaciones del Reino de Chile 1541-1826	Gabriel Guarda	U.católica de Chile	Chile	
fortificaciones	fuertes españoles y lugares históricos de chiloé	Exploración, reconocimiento y puesta en valor de un patrimonio histórico-cultural de rotunda identidad	Instituto de Restauración Arquitectónica-facultad de Arquitectura U. de Chile	U. de Chile	Chiloé	2009-2010
fortificaciones	Las Campañas de Chiloé 1820-1826		Diego Barros Arana		chiloé	1856
fortificaciones	Influencia Militar en las ciudades de Chile	Flandes indiano	Gabriel guarda	Academia Chilena de la Historia	Chile	1967
campañas	Atlas de la Historia de Chile		Osvaldo Silva G.	Editorial Universitaria	Chile	2005
ciudades	Diccionario jeográfico de la República de Chile		Francisco Solano Asta-Buruaga y Cienfuegos	Luis Montt	Chile	1867

TEMA O CONTENIDO	LINK
PUCARÁS EN ARICA	http://www.aricaacaballo.cl
EMPLAZAMIENTOS INCAS (DIDÁCTICO)	http://www.tudiscovery.com/guia_incas/interactivoincas/
PUCARÁ PUNTA BRAVA, COPIAPÓ	http://www.artenorte.cl/region-de-atacama-pukara-de-punta-brava-por-jorge-ralph
ESTUARIO DE VALDIVIA	es.wikipedia.org/wiki/Sistema_de_fuertes_de_Valdivia
ESTUARIO DE VALDIVIA	http://historiadevaldivia-chile.blogspot.com/2010/07/sistema-de-fensivo.html
FUERTES ESPAÑOLES EN CHILOÉ	http://revistainvi.uchile.cl/index.php/INVI/article/view/568/829
OCUPACIÓN DE LA ARAUCANÍA	http://es.wikipedia.org/wiki/Ocupaci%C3%B3n_de_la_Araucan%C3%ADa
INTRODUCCIÓN A LA HISTORIA DE CHILE:	http://profesorairisperez.wordpress.com/nm2/
RÍO BUENO	http://es.wikipedia.org/wiki/R%C3%ADo_Bueno_(comuna)
Historia urbana del reino de Chile	http://books.google.cl/books?id=XizYG5UvAeoC&lpg=PA98&ots=Jc31kjOi92&dq=influencia%20militar%20en%20las%20ciudades%20del%20reino%20de%20chile%2Bguarda&hl=es&pg=PA247#v=onepage&q&f=true
LEVANTAMIENTOS Y PLANOS DE FORTIFICACIONES	http://www.flickrriver.com/photos/28047774@N04/sets/72157627165750846/
FORTIFICACIONES ISLA JUAN FERNANDEZ	http://historia-fortificacion.blogspot.com/2010/07/plano-y-vista-satelital-del-fuerte.html
FORTIFICACIONES PLANOS	https://www.flickr.com/photos/28047774@N04/sets/72157628888912301/detail/
FORTIFICACIONES DE CONCEPCIÓN.	http://www.culturayrs.org.mx/Revista/num4/obregon.html
TEMUCO	https://es.wikipedia.org/wiki/Temuco
PLANOS CIUDADES DE CHILE	http://www.vi.cl/ima/mapasdechile/
FOTOS DE FORTIFICACIONES.	http://www.flickr.com/photos/spaudo/with/6998563877/