

MEMORIA

PROYECTO DE TÍTULO

Restaurante Acuario

Tamara Ansaldo Salinas

Profesor Guía: Leonardo Galdamez

**Escuela de Arquitectura | Universidad de
Valparaíso**

Valparaíso, Julio 2019

Agradecimientos

Ha sido un largo camino recorrido, con muchas dificultades, con momentos difíciles, con penas, frustraciones y desilusiones, pero siempre con el apoyo incondicional de mis padres, los que lucharon codo a codo conmigo y juntos logramos superar esta etapa muy importante para mí, como es mi formación profesional.

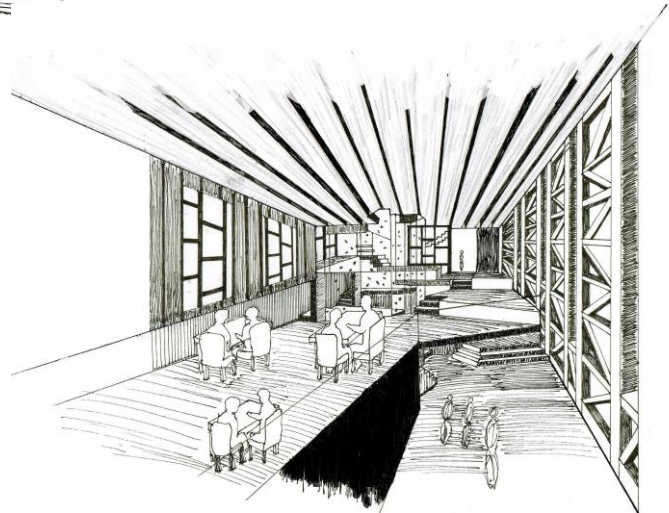
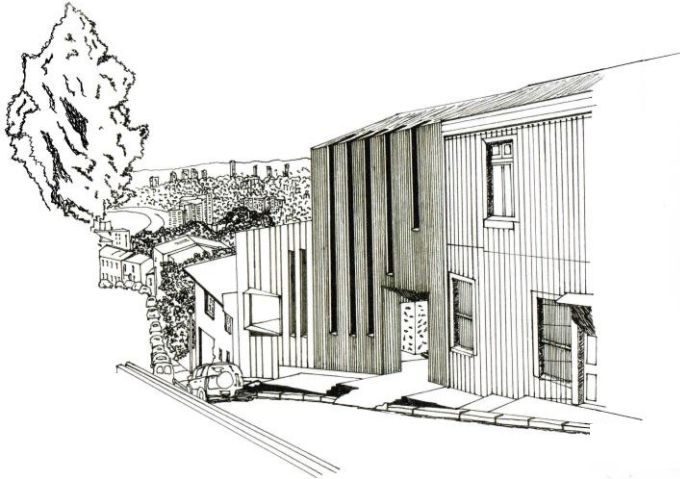
Dar gracias también a mi familia, que cada vez que lo necesite estuvieron ahí, ayudando, apoyando, dando un consejo, una palabra de aliento, trabajando conmigo, para poder culminar esta etapa de la mejor forma, cada una de estas persona hizo que pudiera llegar al final de esta travesía, que muchas veces dude si lo lograría, sé que todos quienes estuvieron ahí, se sienten tan felices como yo.

Solo me resta decir, gracias por ser parte de mi vida y por apoyarme siempre. Los amo.

*“La arquitectura es el punto de partida
del que quiera llevar a la humanidad
hacia un porvenir mejor”. –*

Le Corbusier

RESTAURANTE ACUARIO



ABSTRACT

Valparaíso es una comuna y ciudad de Chile, capital de la provincia y región de Valparaíso. Es el centro histórico, administrativo, universitario y principal núcleo urbano del área metropolitana de Valparaíso, que conforma junto a las comunas de Viña del Mar, Quilpué, Villa Alemana y Concón. Valparaíso cuenta con una amplia actividad cultural siendo el lugar de nacimiento de la banca, la bolsa, los bomberos, la Armada chilena, el primer faro del país, el primer observatorio astronómico de Latinoamérica, la navegación a vapor, el telégrafo, la telefonía, la hípica, la educación privada, el primer teatro, la fotografía, el fútbol, el cine, la televisión, el primer computador, el primer Cuerpo Voluntario de Bote Salvavidas en Sudamérica, entre otras instituciones de Chile.

Valparaíso fue el primer y más importante mercado mercante de la costa sudamericana del océano Pacífico, debido a su nexo entre este y el Atlántico a través del Estrecho de Magallanes. El impacto comercial se vio reflejado en su arquitectura, desarrollada con fuerza a fines del siglo XIX. En ese sentido, la Unesco declaró que *«la ciudad colonial de Valparaíso constituye un ejemplo notable del desarrollo urbano y arquitectónico de América Latina a finales del siglo XIX»*.

El hecho de que la arquitectura colonial española se entrelazara con otros estilos europeos no hispanos, especialmente el victoriano, que fueron traídos a este puerto por inmigrantes británicos, y desarrollados extensamente durante el siglo XIX, ha dejado en el trazado de la ciudad una impronta original e indeleble.

Este mestizaje arquitectónico se debió también en parte a la forzada reconstrucción luego del gigantesco terremoto de Valparaíso de 1906, que obligó a arquitectos e ingenieros a privilegiar otros sistemas constructivos, que fuesen más sísmicamente estables, como por ejemplo: en madera (también llamado: «balloon frame»), el fierro forjado y el acero. De hecho, Valparaíso es uno de los pocos lugares del mundo en que la arquitectura victoriana fue adaptada a la topografía del lugar con tal éxito. Esto ha generado que estilos que en el resto del país parecen exógenos, hayan tomado un tamaño y un volumen grandioso, por el simple hecho de ejecutarse en un cerro.



(Fig.1 Imagen de Valparaíso)

De acuerdo al informe Tasa de Ocupabilidad, elaborado la Subsecretaría de Turismo junto al Servicio Nacional de Turismo, a través del Departamento de Estadísticas de *Sernatur*, el destino turístico que registró la mayor ocupación a nivel nacional fue “Valparaíso, Viña del Mar, Concón”, con un 85,7%.

Siendo Valparaíso una ciudad con alta frecuencia de turistas en cualquier época del año, la gastronomía ha tomado fuerza

INDICE

Abstract

| | | |
|-------|---|----|
| 1. | Motivación del proyecto | 8 |
| 2. | Proyecto Inicial | 9 |
| 3. | Problemática | 11 |
| 4. | Ubicación | 12 |
| 5. | Propuesta | 14 |
| 6. | Acuario | 15 |
| 7. | Emplazamiento | 19 |
| 8. | Planimetría | 20 |
| 9. | Cortes | 22 |
| 10. | Elevación | 25 |
| 11. | Escantillón | 27 |
| 12. | Desarrollo de la materialidad y del sistema constructivo/ Estructural | 28 |
| 12.1. | Estructura del proyecto | 22 |
| 12.2. | Estructura secundaria del proyecto | 29 |
| 12.3. | Uniones | 30 |
| 12.4. | Losa Colaborante | 33 |
| 12.5. | Revestimiento interior | 34 |
| 12.6. | Piel Externa | 35 |
| 13. | Imágenes representativas del proyecto | 36 |
| 14. | Índice de figuras | 38 |
| 15. | Bibliografía | 40 |

MOTIVACIÓN DEL PROYECTO

La motivación para realizar este proyecto, surge de la idea de visibilizar y realzar la importancia de Valparaíso como zona portuaria y pesquera además de darle relevancia al ser el puerto con mayor llegada de pasajeros al país y ser el segundo con mayor movimiento de contenedores después de San Antonio.

Valparaíso alberga una esencia marina y su comercio no solo se enfoca en el turismo y la exportación, la actividad pesquera artesanal es fundamental para la región, de las 455 caletas que existen a lo largo de los 4.200 kilómetros de costa que tiene Chile, las más privilegiadas son la Caleta El Membrillo y la Caleta Portales, siendo la última poseedora del primer y único monumento dedicado al pescador en Chile.

La costa de Valparaíso es surtida de especies marinas, como la Merluza, Sardina, Jurel, Choros, Machas entre otros y la cantidad de pescadores en la región es de 8.7% siendo así la cuarta región con mayor cantidad de pescadores en el país.



(Fig.2 Imagen puerto de Valparaíso)



(Fig.3 Imagen Caleta Portales Valparaíso)



(Fig.4 Imagen Caleta El Membrillo Valparaíso)



(Fig.5 Imagen restaurante de mariscos Valparaíso)

Las caletas abastecen las necesidades de los pobladores de la región y también de los restaurantes que rescatan los sabores más típicos de la costa, siendo “Tres peces”, “Portofino” y “Ápice” los más cotizados por su calidad culinaria.

PROYECTO INICIAL

El proyecto desde sus inicios comenzó bajo la inspiración de integrar un acuario en su interior, con la intención de rescatar la esencia porteña y sus alrededores, sin embargo y a pesar de que el acuario siguió como idea inicial, el proyecto se fue modificando una vez que se llegó al desarrollo completo de este.



(Fig.6 imagen maqueta proyecto inicial)



(Fig.7 imagen maqueta proyecto inicial)

A continuación se presentará la propuesta formal del proyecto finalizado.

PROBLEMÁTICA

La principal problemática para el desarrollo del proyecto, es la utilización del espacio teniendo en cuenta la linealidad que presenta la Calle Capilla, y Cerro Alegre en general. La calle cuenta con características típicas de Valparaíso, como lo es una pendiente, esta es la que genera la óptima vista al mar y su alto flujo de transeúntes, permitiendo que en lo alto del cerro incluso se puedan apreciar puntos turísticos, tanto por su estética, arte callejero y/o apuestas gastronómicas. El espacio en si se encuentra entre dos medianeros, y por detrás, el Hotel Cirilo Armstrong, generando solo un acceso por Calle Capilla.



(Fig.8 Imagen panorámica Calle Capilla)



(Fig.9 Imagen Calle Capilla)

El aspecto marcado de un cerro como este se da debido a que es un sector patrimonial, por ende es fundamental conservar esa armonía, evitando el quiebre visual que pudiera generar un cambio radical en la zona.

UBICACIÓN

La ubicación escogida para realizar el proyecto, es en calle *Capilla*, esta se encuentra paralela a la concurrida calle *Almirante Montt*, con la cual ambas se intersectan al finalizar. Bajando la escalera *Armstrong* nos encontramos con el *hotel Cirilo Armstrong*. Es allí donde podemos observar la afluencia de turistas.



(Fig.10 Imagen de Calle Capilla)



(Fig.11 Imagen de Hotel y escalera *Armstrong*)

En calle *Capilla* no hay locales ni comercio debido a la cercanía del paseo *Atkinson* en calle *Almirante Montt* concentrándose el foco de negocios para el turismo



(Fig.12 Imagen de *Calle Capilla* paralela a *Calle Almirante Montt*)

Con respecto a las características de *Calle Capilla*, es una pendiente pronunciada, y la vereda escogida viene con una linealidad establecida por las alturas similares en las casas, teniendo quiebres de alturas pronunciadas, pasajes angostos, escaleras entre las casas y escalonamientos.



(Fig.13 Imagen *Calle Capilla*)



(Fig.14 Imagen casas en *Calle Capilla*)



(Fig.15 Imagen *Calle Capilla*)

PROPUESTA

Se propone un restaurante que rescate el recorrido como principal eje de proyecto, este envolverá un acuario, que atraviese todo el lugar, de esta manera podrá ser contemplado desde cualquier sector desde el interior del recinto. El proyecto busca rescatar la linealidad que está marcada en toda la cuadra, potenciando la vista que se genera al conseguir mantener la altura predominante que viene desde el contexto.



(Fig.16 Mapa de referencia de la Ubicación)



(Fig.17 Imagen fachada maqueta)

ACUARIO

El acuario contendrá 3.600 litros de agua dulce que albergará 8 tipos de especies de peces aproximadamente, los peces escogidos para el acuario, forman parte del grupo de peces aptos para ser expuestos debido a su pacífico comportamiento, colores vistosos, formas estilizadas y movimientos sinuosos, esto convierte el espacio en un atractivo visual para los visitantes.

Los peces escogidos son:

Pez Tetra



Pez Guppy



Pez Betta



Pez Gurami



Pez Ángel



Pez Ramirezi



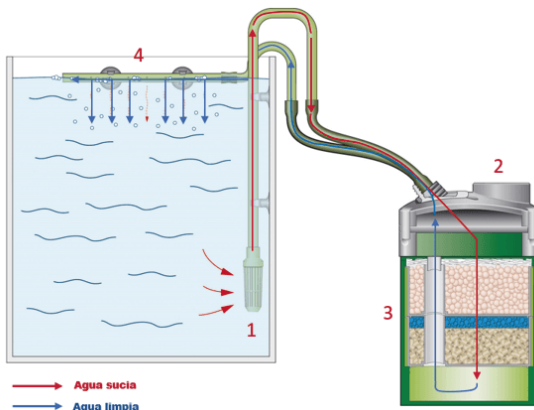
Pez Disco



Pez Platys

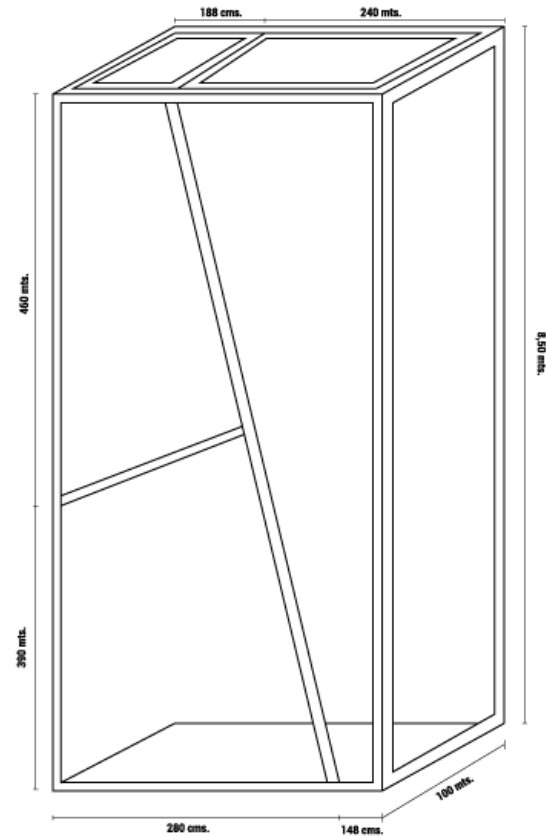


El acuario será acondicionado con tres filtros con resistencia de 1200 litros que aspiran, filtran y calientan al mismo tiempo y vuelve de nuevo al acuario exactamente con la temperatura adecuada.



(Fig.18 Imagen filtro de acuario)

Las dimensiones para el acuario serán de 8,50 mts. De alto por 428 mts. De ancho por 100 mts. De profundidad y podrá ser visto desde el piso 1, 2 y 3



(Fig.19 Estructura y dimensiones del acuario)

Se iluminará con Pantallas LED para acuario Power Led que permitirán captar la energía suficiente para el desarrollo del ecosistema, este además será ambientado con plantas de acuario aptas para el desarrollo de la vida marina.



(Fig.20 Imagen de plantas para acuario)

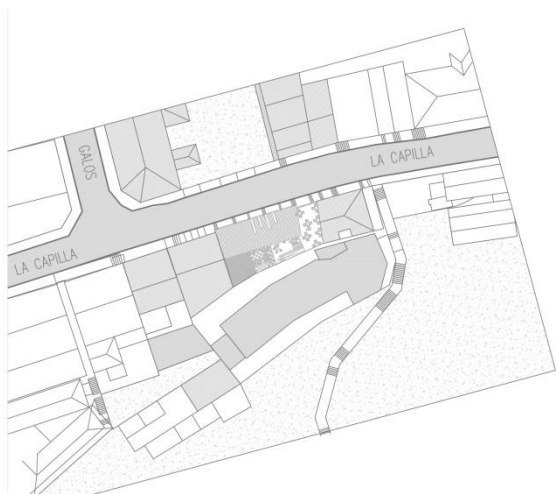


(Fig.21 Imagen de acuario)



(Fig.22 Imagen de plantas para acuario)

EMPLAZAMIENTO



(Fig.23 Terreno)

El terreno ubicado en Calle Capilla, Cerro Alegre, Valparaíso, se encuentra en N° 875, ROL:3057-7

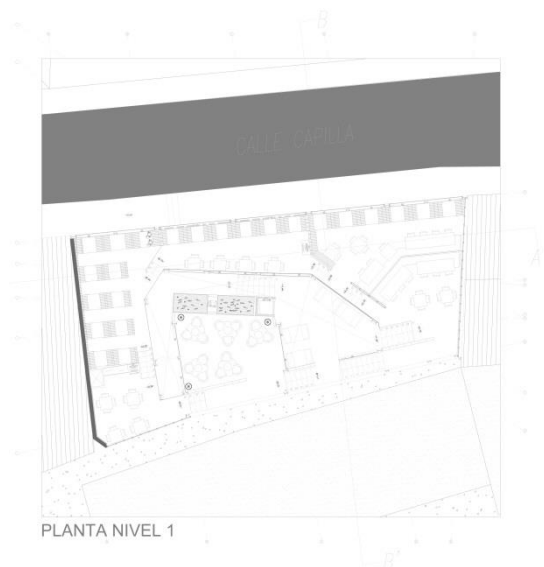
PLANIMETRÍA



(Fig.24 Imagen planimetría planta nivel 0)



(Fig.25 Imagen planimetría planta nivel -1)



(Fig.26 Imagen planimetría planta nivel 1)



(Fig.27 Imagen planimetría planta nivel 2)

CORTES

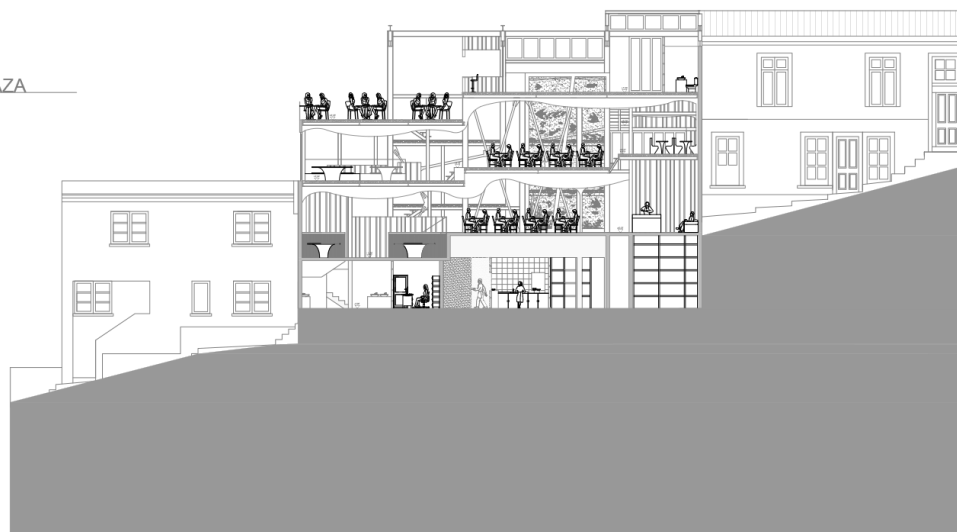
PLANTA TECHOS _____

PLANTA NIVEL 2 Y TERRAZA _____

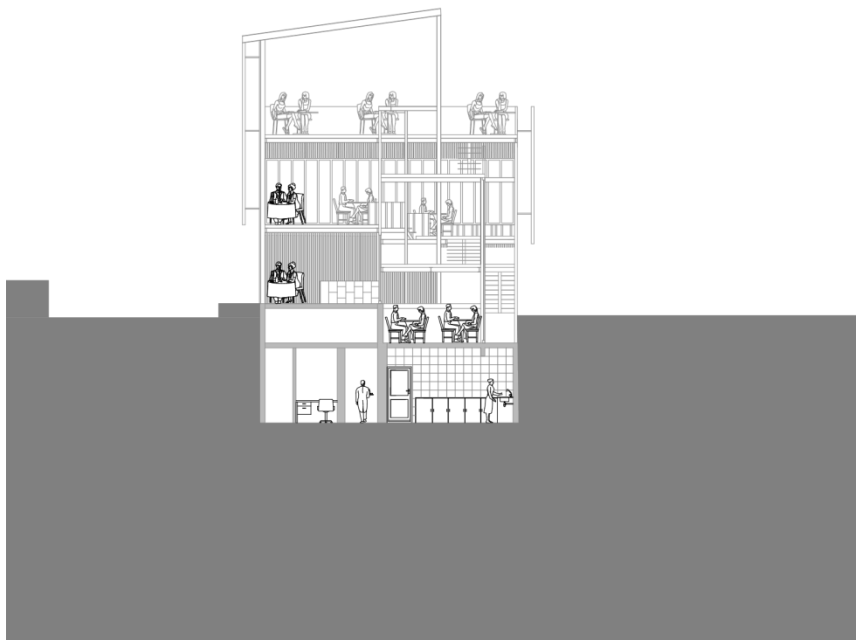
PLANTA NIVEL 1 _____

PLANTA NIVEL 0 _____

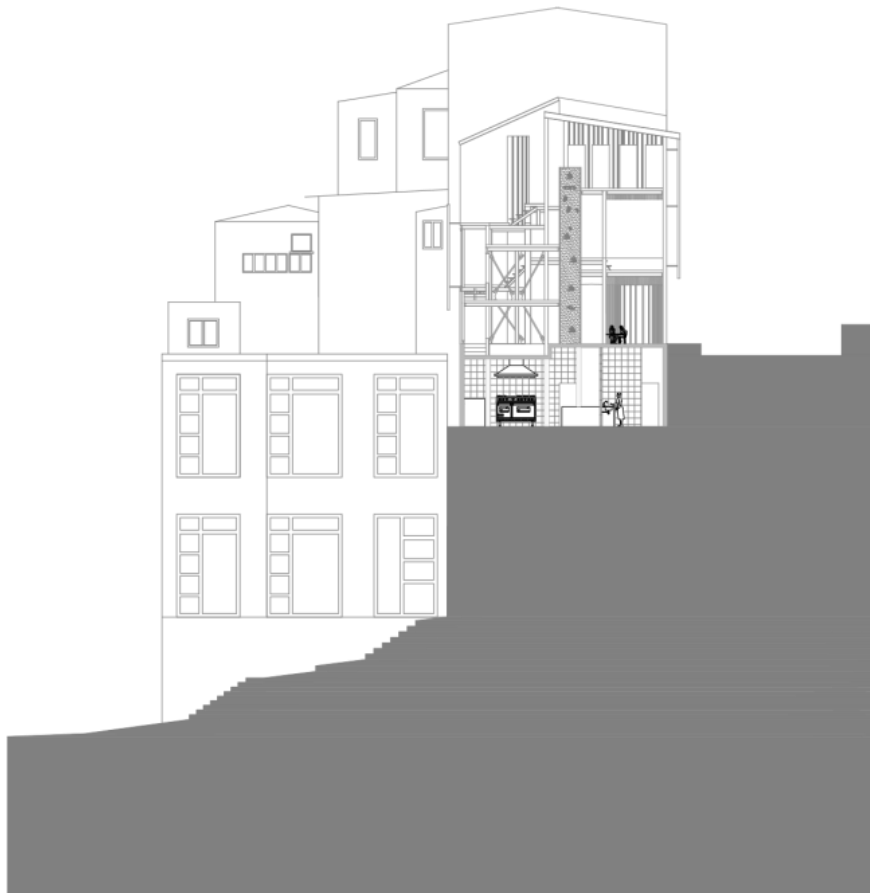
PLANTA NIVEL -1 _____



(Fig.28 Imagen corte)



(Fig.29 Imagen corte)



(Fig.30 Imagen corte)

ELEVACIÓN

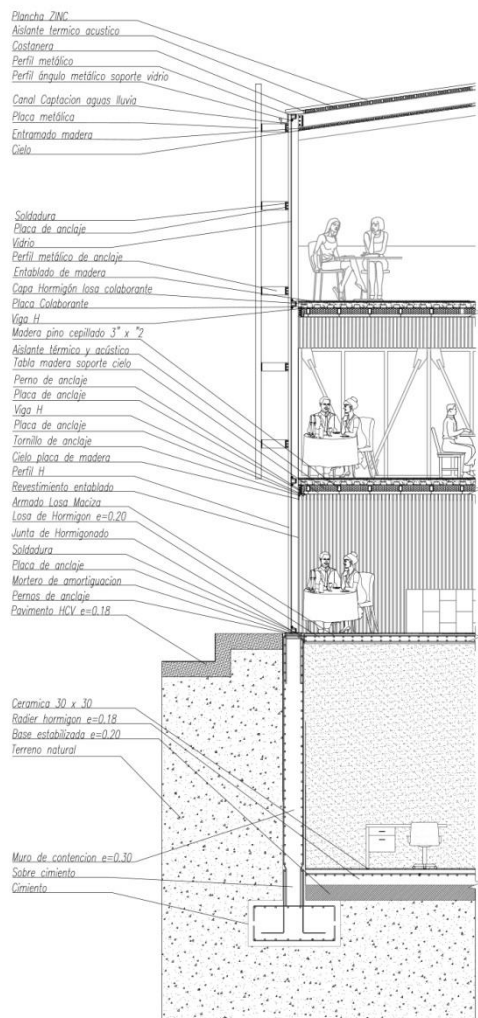


(Fig.31 Imagen Elevación)



(Fig.32 Imagen Elevación)

ESCANTILLON



(Fig.33 Imagen de Escantillon)

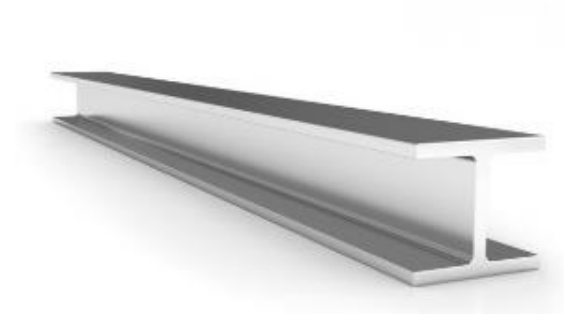
DESARROLLO DE LA MATERIALIDAD Y DEL SISTEMA CONSTRUCTIVO / ESTRUCTURAL

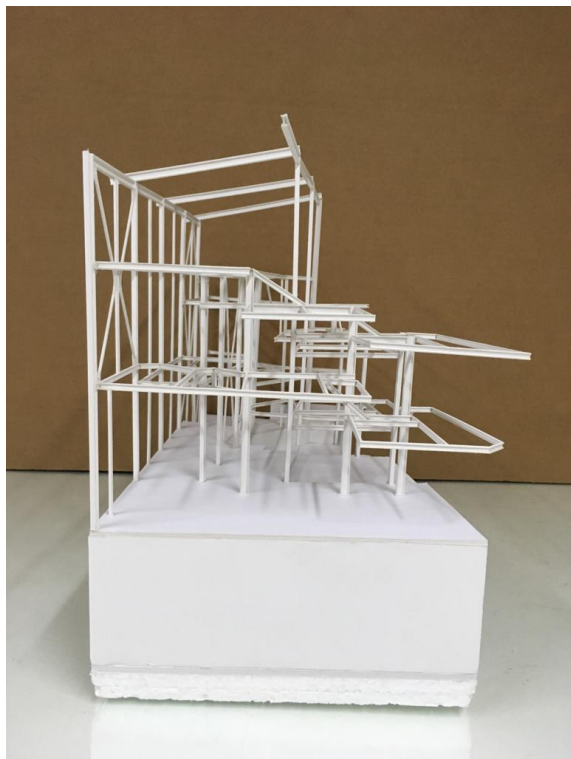
ESTRUCTURA DEL PROYECTO



(Fig.34 Imagen maqueta estructura proyecto)

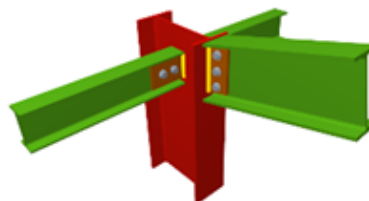
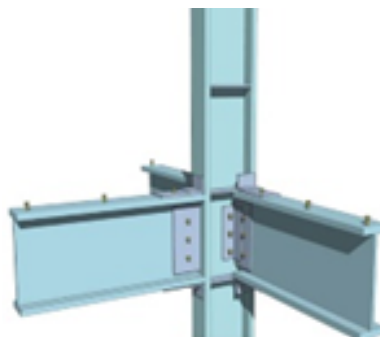
La estructura principal del proyecto contempla un entramado de vigas y pilares *H IPE 300*, *PATIN 300 mm*. *ALA 150 mm*. *ESPESOR DE ALMA 7,1 mm*. *ESPESOR DE ALA 10,7 mm*.





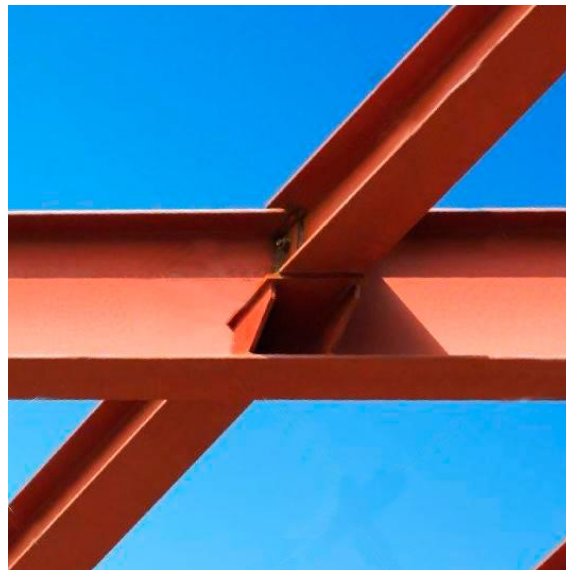
(Fig.37 Imagen maqueta estructura proyecto)

UNIONES





(Fig.38 Imagen maqueta estructura proyecto)

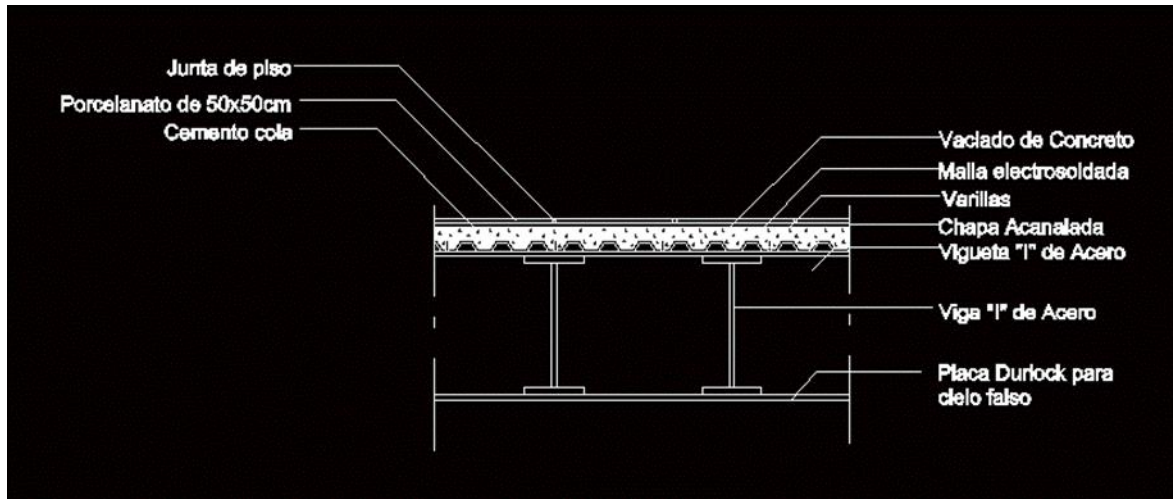


(Fig.39 Imagen estructura)

Las uniones entre pilares y vigas van con platinas de acero apernadas entre sí.



(Fig.40 Imagen maqueta interior del proyecto)



(Fig.41 Detalle de la losa colaborante)

LOSA COLABORANTE

Los niveles se componen de losas colaborantes colocadas en la estructura. Complementando con un cielo que se conjuga a los largo de todo el proyecto, convirtiéndose en momentos en revestimiento del muro y en pequeñas secciones en parte del mobiliario del proyecto, generado una continuidad, envolviendo al acuario que se concentra en un centro, donde en forma espiral va bordeándolo.

REVESTIMIENTO INTERIOR

El revestimiento interior del proyecto se ve inspirado en la utilización de placas de terciado de forma vertical, cortadas en laser, creando la imagen de un plano seriado que cubrirá tanto las paredes como el techo en ciertos segmentos del proyecto.



(Fig.42 Imagen de placas de terciado vertical)



(Fig.43 Imagen de placas de terciado vertical)

PIEL EXTERNA

La piel del proyecto será de placas de acero laminadas en forma vertical como se presenta en la fig. Está pensado de tal forma que pueda continuar con la linealidad de Valparaíso.

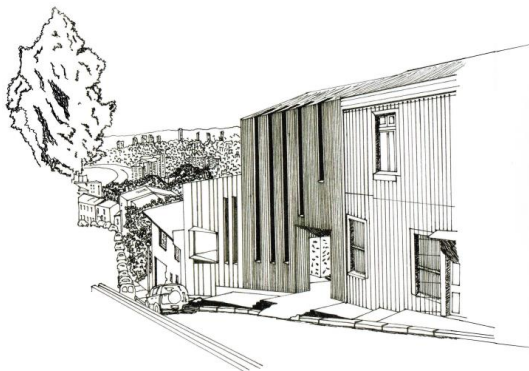


(Fig.44 Imagen maqueta fachada del proyecto)

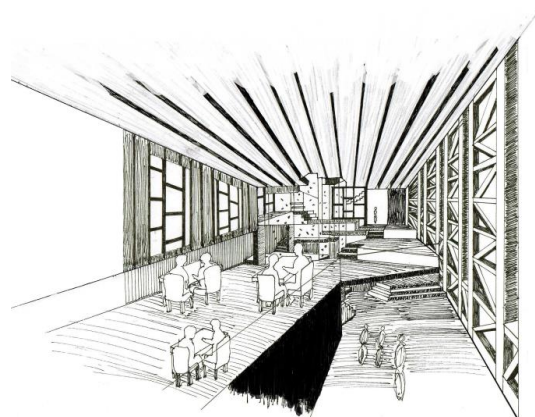


(Fig.45 Croquis fachada del proyecto)

IMÁGENES REPRESENTATIVAS DEL PROYECTO



(Fig.46 Croquis propuesta fachada del proyecto)



(Fig.48 Croquis interior del proyecto)



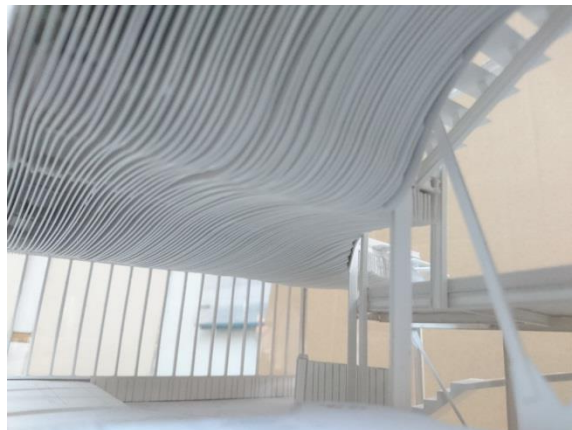
(Fig.47 Imagen maqueta fachada del proyecto)



(Fig.49 Imagen maqueta interior del proyecto)



(Fig.50 Imagen maqueta interior del proyecto, vista al acuario)



(Fig.52 Imagen maqueta interior del proyecto)



(Fig.51 Imagen maqueta interior del proyecto)



(Fig.53 Imagen maqueta interior del proyecto)

ÍNDICE DE FIGURAS

Fig.1 Imagen de Valparaíso

Fig.2 Imagen puerto de Valparaíso

Fig.3 Imagen Caleta Portales Valparaíso

Fig.4 Imagen Caleta El Membrillo Valparaíso

Fig.5 Imagen restaurante de mariscos Valparaíso

Fig.6 imagen maqueta proyecto inicial

Fig.7 imagen maqueta proyecto inicial

Fig.8 Imagen panorámica Calle Capilla

Fig.9 Imagen Calle Capilla

Fig.10 Imagen de Calle Capilla

Fig.11 Imagen de Hotel y escalera *Armstrong*

Fig.12 Imagen de *Calle Capilla* paralela a *Calle Almirante Montt*

Fig.13 Imagen *Calle Capilla*

Fig.14 Imagen casas en *Calle Capilla*

Fig.15 Imagen *Calle Capilla*

Fig.16 Mapa de referencia de la Ubicación

Fig.17 Imagen fachada maqueta

Fig.18 Imagen filtro de acuario

Fig.19 Estructura y dimensiones del acuario

Fig.20 Imagen de plantas para acuario

Fig.21 Imagen de acuario

Fig.22 Imagen de plantas para acuario

Fig.23 Terreno

Fig.24 Imagen planimetría planta nivel 0

Fig.25 Imagen planimetría planta nivel -1

Fig.26 Imagen planimetría planta nivel 1)

Fig.27 Imagen planimetría planta nivel 2)

Fig.28 Imagen corte

Fig.29 Imagen corte

Fig.30 Imagen corte

Fig.31 Imagen Elevación

Fig.32 Imagen Elevación

Fig.33 Imagen de Escantillon

Fig.34 Imagen maqueta estructura proyecto

Fig.35 Imagen maqueta estructura proyecto

Fig.36 Imagen maqueta estructura project

Fig.37 Imagen maqueta estructura proyecto

Fig.38 Imagen maqueta estructura proyecto

Fig.39 Imagen estructura

Fig.40 Imagen maqueta interior del proyecto

Fig.41 Detalle de la losa colaborante

Fig.42 Imagen de placas de terciado vertical

Fig.43 Imagen de placas de terciado vertical

Fig.44 Imagen maqueta fachada del proyecto

Fig.45 Imagen maqueta fachada del proyecto

Fig.46 Croquis propuesta fachada del proyecto

Fig.47 Imagen maqueta fachada del proyecto

Fig.48 Croquis interior del proyecto

Fig.49 Imagen maqueta interior del proyecto

Fig.50 Imagen maqueta interior del proyecto, vista al acuario

Fig.51 Imagen maqueta interior del proyecto

Fig.52 Imagen maqueta interior del proyecto

Fig.53 Imagen maqueta interior del proyecto

BIBLIOGRAFÍA

Acuarema, G. (2010). *ACUAREMA*. Obtenido de <https://acuarema.com/peces-de-agua-dulce/>

CB, V. (s.f.). *Muelles Caletas y playas*. Obtenido de http://www.valparaisocb.com/pag/valpo_ciudad/muelles_caletas_playas.html

Chile, V. (s.f.). *Muelles y Caletas*. Obtenido de <http://www.valparaisochile.cl/muelleycaletas.htm>

FRANZANI, F. (18 de Febrero de 2019). *SOY CHILE*. Obtenido de Verano 360: hoy recorreremos los cerros Alegre y Concepción de Valparaíso: <https://www.soychile.cl/Valparaiso/Sociedad/2019/02/18/582117/Verano-360-hoy-recorreremos-los-cerros-Alegre-y-Concepcion-de-Valparaiso.aspx>

Hornig, E. (6 de Abril de 2018). *Región de Valparaíso destacó a nivel nacional en*

ocupación hotelera durante el fin de semana santo. Obtenido de <https://www.radiorecreo.cl/region-de-valparaiso-destaco-a-nivel-nacional-en-ocupacion-hotelera-durante-el-fin-de-semana-santo/>

pesca, A. A. (12 de Julio de 2012). *AQUA*. Obtenido de <http://www.aqua.cl/2012/07/17/las-caletas-urbanas-de-valparaiso-se-transforman-en-terminales-pesqueros/>

pobreza, F. p. (1997). *Visión del Sector Pesquero Artesanal*,.

