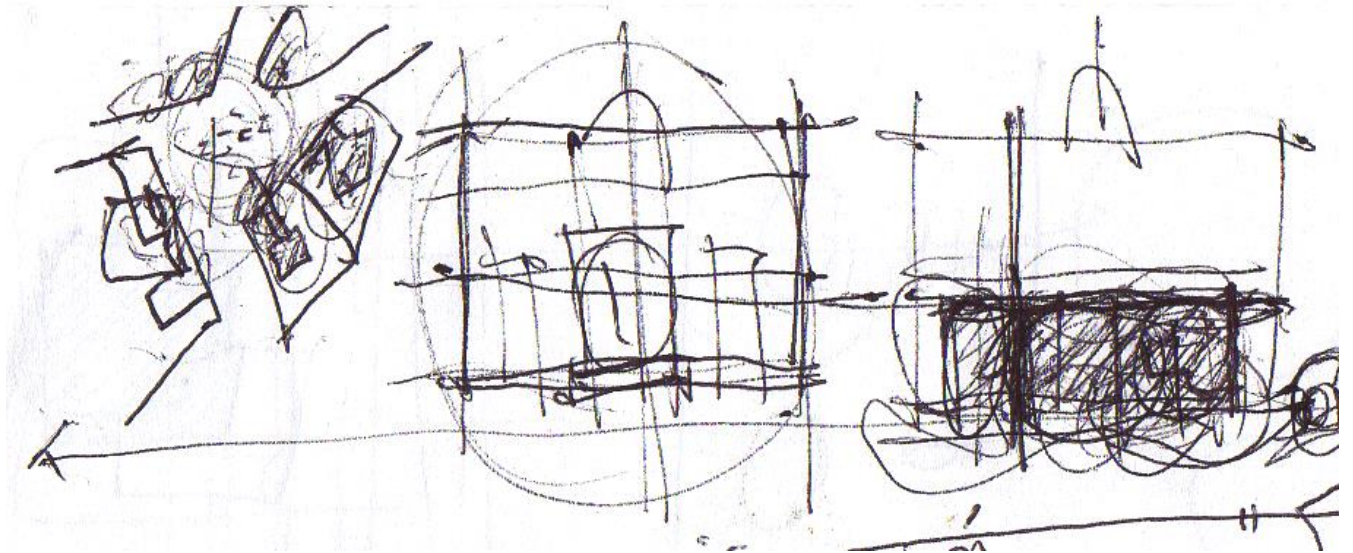


UNIVERSIDAD DE VALPARAISO

Escuela de Arquitectura

Alumno: Jorge Morales Silva - Prof. Guía: Eduardo Emparanza Monreal - 2010



# El Rol de la Edificación

en la habitabilidad del Espacio Público  
consolidado

# INDICE

INTRODUCCION	3
<b>CAPITULO 1: Presentación del tema.</b>	4
1.1 Elección del Tema	5
1.2 Relaciones espaciales	9
<b>CAPITULO 2: Desarrollo del tema, Conceptos y Obras referentes</b>	12
2.1 La desmaterialización del limite	13
2.2 Limite habitable o “espacio intermedio”	16
2.3 Limite habitable en América	18
2.4 Conceptos	20
<b>CAPITULO 3: Objetivos e Hipótesis</b>	37
<b>CAPITULO 4: Estudio Arquitectónico y Urbano de los Edificios públicos.</b>	65
4.1 Ubicación de la plaza y los edificios respecto al sistema ciudad.	
4.2 Conformación espacial de las Edificaciones, como elemento estructurante de la plaza.	
4.3 Conformación como elemento identificable social y su dependencia del entorno.	
<b>CAPITULO 5: Conclusión del valor de la accesibilidad en la edificación pública.</b>	104
<b>CAPITULO 6: Anexos</b>	108
6.1 Bibliografía	109

# INTRODUCCION

Al recorrer las ciudades es posible detectar ciertos espacios en la fachada de los edificios, que congregan una intensa riqueza en la habitabilidad de estos lugares intermedios entre el interior y el exterior, lugares intermedios que en la ciudad de Valparaíso en especial, es posible dar cuenta de distintos modos de su configuración de acuerdo a su forma y a las disposiciones del edificio respecto a la línea de edificación y al espacio público de las plazas del plan. Surge el Interés por estudiar los accesos de los edificios públicos como medio para analizar los espacios intermedios en las fachadas de los edificios del plan, debido a la consolidación de las edificaciones y plazas a lo largo de los años.

Se comienza el desarrollo de este seminario indagando en la temática del espacio intermedio, sus relaciones y conceptos para luego, adentrarse en el estudio *in situ* de la accesibilidad de los edificios, su conformación y contexto "plaza", sin olvidar que ambos, planta baja y plaza, están ligados entre sí, y comprobar si son indivisibles.

Por otra parte la intención de este estudio es abrir el tema de la proyección de los límites en las edificaciones, como parte articulante de la ciudad desde la escala humana.

Finalmente, entender estos pequeños espacios en las fachadas es entender a su vez los espacios públicos (plazas) desde la pequeña escala, y que conllevan por medio de estas plazas al entendimiento de la totalidad de la ciudad mediante sus fragmentos o barrios que conforman la multiplicidad de formas de habitar la ciudad.

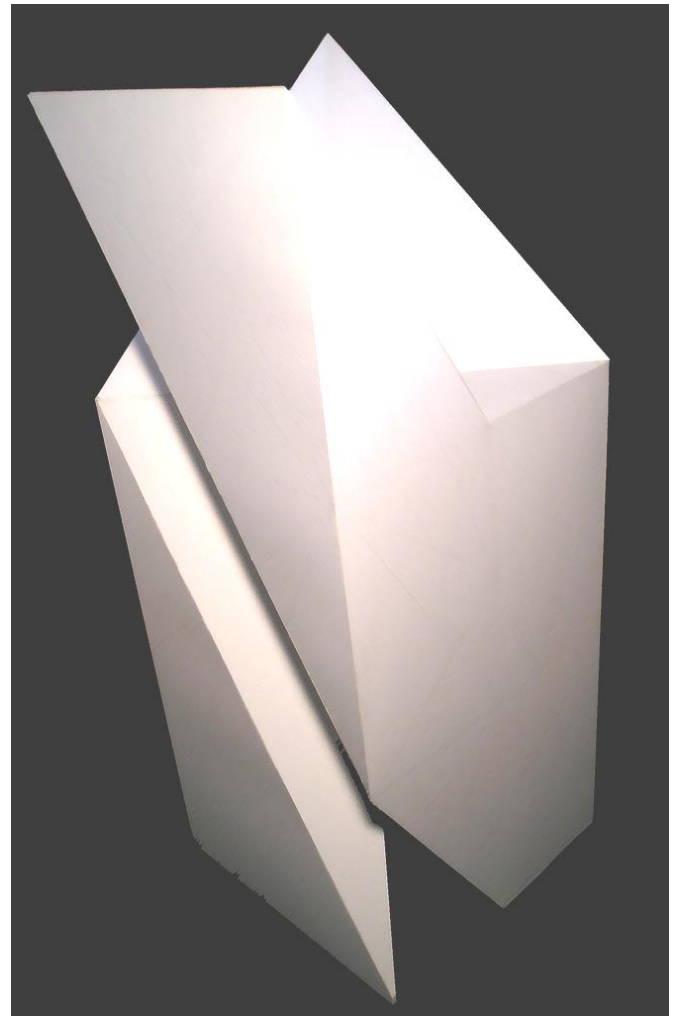
CAPITULO 1:  
**Presentación del Tema**

# El espacio intermedio

"Espacios intermedios" Javier Mozas  
a+t numero 6 - octubre 1995

"El espacio intermedio, es decir aquel que cumple el rol de mediador entre otros espacios y, particularmente, entre el espacio interior y exterior, es en Arquitectura fundamental para operar las relaciones entre el individuo y el medio que habita. Sin embargo, el espacio intermedio no es el único elemento que permite esa mediación. Esta es posible gracias a la colaboración de estos espacios con otros recintos, elementos, materiales y disposiciones del edificio.

Entonces, **la intermediariedad en Arquitectura es más que un espacio que se ubica entre otros espacios.** Para el autor la Arquitectura **es, en todo su conjunto y complejidad, intermediación entre el individuo y el medio que éste habita. Cada trazo de su diseño es una búsqueda de mediación"**



## Espacios inútiles y arquitectura flexible; diseño y confort ambiental.

H. Coch, R. Serra

Arquitectura i Energia. ETSAB, Diagonal 649, 08028 BNC (SPAIN)  
T. +34 93 401 64 21 F. +34 93 401 64 26 helena.coch@upc.es

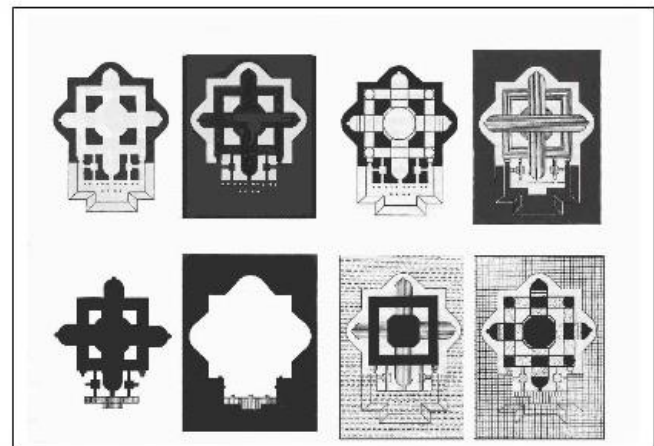
### INTRODUCCION

La arquitectura tiene una larga historia, que a menudo recordamos, que usamos como fuente de inspiración y que nos conecta además mentalmente con las formas de vida de sociedades distintas de la nuestra.

Pero nuestra visión está siempre teñida de nuestro contexto cultural, interpretamos la información que nos llega desde nuestra muy particular óptica y raramente nuestros juicios comprenden el sentido pleno del funcionamiento de las arquitecturas lejanas a nuestra experiencia directa.

En este contexto cabe reflexionar sobre cual ha sido el concepto de exterior e interior en distintos momentos o lugares de la arquitectura y en las consecuencias que ello ha tenido sobre el diseño de los edificios, la apreciación del bienestar en los mismos y, consecuentemente, sobre la incidencia de la arquitectura sobre el medio ambiente y su deterioro.

Existen espacios en la arquitectura que no pueden considerarse interiores o exteriores y cuya existencia no puede atribuirse a una función determinada o específica. Si queremos representar el ambiente interior y el exterior como una imagen en positivo-negativo, donde las superficies negras representan el edificio y las blancas el espacio exterior, deberemos prever superficies grises, que aparecen como borrones en la línea que separa negro y blanco y que corresponden a los espacios intermedios.



Análisis espacial de San Pedro por Bruno Zevi

## SOBRE LOS ESPACIOS INTERMEDIOS

Los espacios intermedios **siempre han existido**, formando parte de la arquitectura desde sus ejemplos más primitivos hasta la actualidad. Se encuentran similares en todas las épocas y en **civilizaciones muy distintas**, como China o la Antigua Roma, muy lejanas entre sí en términos físicos y culturales. De la misma forma se encuentran en diferentes climas y en todos los **tipos de arquitectura**, desde la doméstica a la arquitectura más representativa, adaptándose sin problemas a requerimientos tan diferentes.



La situación relativa de los espacios intermedios en los edificios no define necesariamente sus propiedades. Aunque podamos distinguir claramente entre espacios *perimetrales* o *centrales*, la posibilidad de que se presenten conjuntamente o en sucesión oscurece lo que inicialmente aparece como un criterio claro de clasificación. A pesar de ello, esta clasificación sirve de alguna forma para definirlos, aunque la aparición del vidrio en la arquitectura obliga a introducir una mayor complejidad y distinguir, como consideración adicional, cuando son *abiertos* o *cerrados*. Estas cuatro categorías nos permiten clasificar prácticamente cualquier espacio intermedio.



Si valoramos la acción reguladora de los espacios intermedios, se muestra que los que tienen un papel ambiental más importante son los **perimetrales cerrados** y los **centrales abiertos**.



De esta forma dichos espacios presentan unas condiciones ambientales intermedias entre las de los exteriores y las de los interiores, protegiendo además estos últimos de las agresiones del entorno exterior.

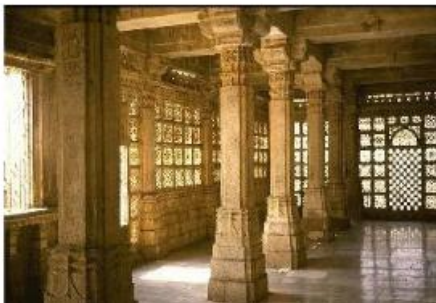
## SOBRE LA COMPLEJIDAD DEL BIENESTAR

La arquitectura cumple con *otras* funciones además de las puramente funcionales o fisiológicas (dimensionales y ambientales, materia y energía), algo normalmente olvidado. Es en estas otras áreas donde los espacios intermedios ofrecen mayores posibilidades además de las estrictamente funcionales.

Los deseos **simbólicos** que los humanos deben satisfacer son más importantes de lo que normalmente se piensa y es en estos espacios donde tienen un papel más importante, por su capacidad de adaptación y de convertirse en el escaparate de lo que sus propietarios quieren mostrar.

Cuando son importantes las relaciones sociales (familia, amigos, negocios, poder,...), aparecen los espacios intermedios; tanto en la arquitectura privada como en la pública y en todos los niveles sociales y económicos. Esto no ocurre con ningún otro componente de la arquitectura de forma tan manifiesta, quizás porque es raro encontrar espacios que mantengan sus rasgos esenciales cuando su volumen se multiplica por diez.

Un análisis de la forma en que los espacios intermedios funcionan como barreras y conectores ambientales demuestra que, funcionando simultáneamente como barrera a ciertos fenómenos y como conector a otros, actúan como "filtros". Esto no es sin embargo lo único que hacen, ya que, usando las posibilidades de manipulación y variación que tienen, también pueden convertirse en efectivos **reguladores ambientales**.

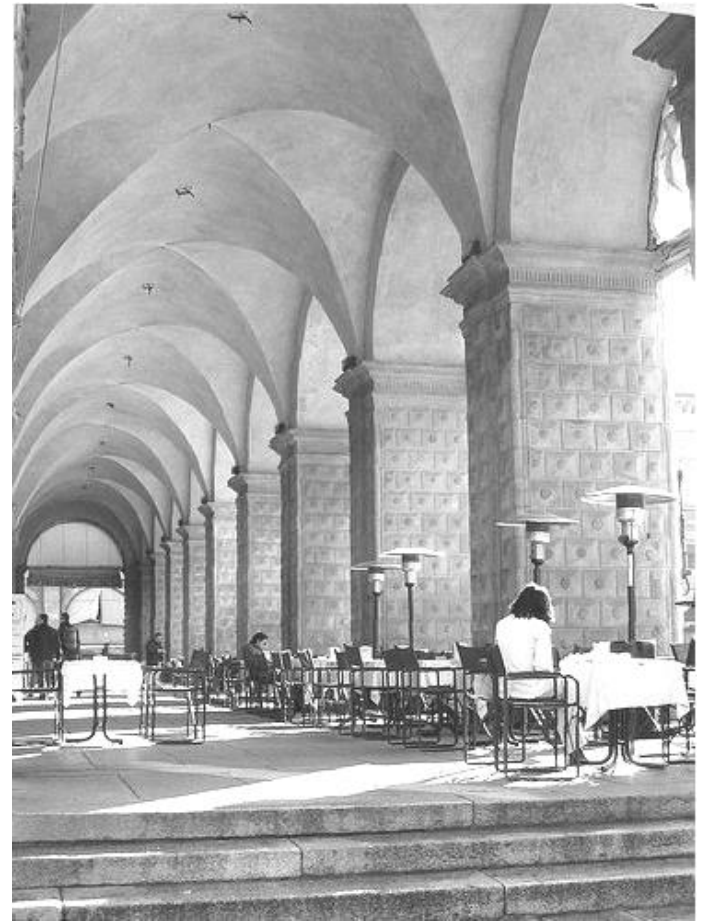


## 1.2 Relaciones espaciales

El modelo de relación espacial más frecuente es la continuidad, que permite una clara identificación de los espacios y que éstos respondan de forma idónea a sus exigencias. El grado de continuidad espacial y visual que se establece entre 2 espacios contiguos se sujetará a las características del plano que los une y separa.

El plano divisor puede: Limitar el acceso físico y visual entre dos espacios contiguos, reforzar su respectiva identidad y fijar sus diferencias. otras formas de un contexto.

Presentarse como **un plano aislado en un simple volumen espacial. Estar definido por una fila de columnas que posibilita un alto grado de continuidad espacial y visual entre ambos espacios. Insinuarse levemente por medio de un cambio de nivel** o de articulación espacial. A éstos se les considera como meros volúmenes espaciales divididos en dos zonas relacionadas.



Espacios vinculados por otro común: **Dos espacios a los que separa cierta distancia pueden enlazarse o relacionarse entre sí con la participación de un tercer espacio, el cuál actúa de intermediario.** El espacio intermedio puede diferir de los dos restantes en forma y orientación, para así manifestar su función de enlace. Aunque todos ellos pueden ser idénticos en forma y tamaño produciendo así una secuencia de espacios. Si es suficientemente grande, cabe que el espacio intermedio pase a dominar la relación establecida y a organizar a su alrededor cierto número de espacios.



Espacios conexos: La relación que vincula a dos espacios conexos consiste en que sus campos correspondientes se ocultan para generar una zona espacial compartida. La zona que enlaza a los dos volúmenes puede estar igualmente compartida por uno y otro. La zona de enlace puede insertarse preferentemente en uno de los espacios y transformarse en una parte integral del mismo. **La mencionada zona puede desarrollar su propia individualidad y ser volumen que une a los dos espacios de partida.**



Espacio interior a otro. **La continuidad visual y espacial que une a dos espacios se percibe con facilidad, pero el espacio menor depende del mayor, en virtud de los nexos directos que éste posee con el exterior.** Si el espacio menor comenzara a crecer, disminuiría el impacto que tiene el mayor, hasta tal punto que el espacio residual que los separa estaría tan comprimido que perdería su carácter de espacio envolvente, convirtiéndose en una capa delgada en torno al espacio que contiene. Para crear una trama secundaria y una serie de espacios residuales se puede dotar al espacio contenido la misma forma que el contenedor, pero orientada de distinta manera. También puede que el espacio contenido tenga una forma distinta al envolvente y con ello se consigue reforzar su imagen de objeto exento. (Fuente bibliográfica: "Forma, Espacio y Orden", autor: Francis DK Ching.

Ex Convento de San Bernardino de Siena (Xochimilco) Ciudad de México

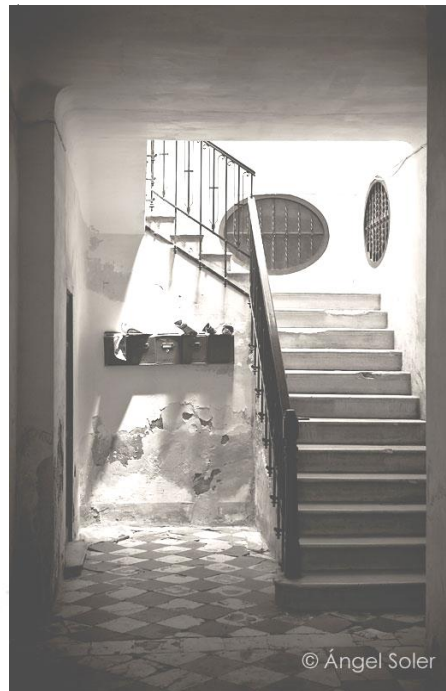
# Espacios servidores y espacios servidos

un forma de entender los espacios intermedios es a través de la relación **espacio servidor y espacio servido**. **Los espacios intermedios corresponden a los espacios servidores** externos de un proyecto que lo relacionan con su espacio exterior o contexto inmediato.

Existen variados tipos desde **tipologías** previas como:

umbrales,  
zaguanes,  
pérgolas,  
atrios ,  
etc.

pórticos  
corredores,  
escaleras,  
puentes,



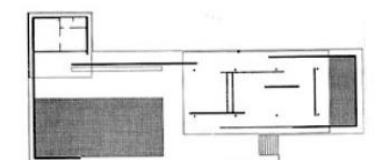
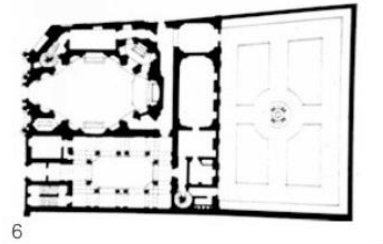
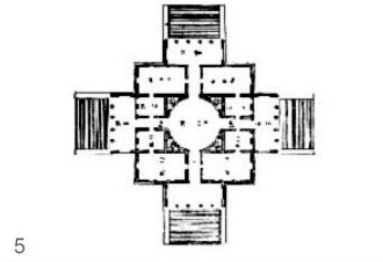
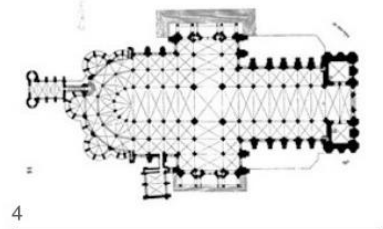
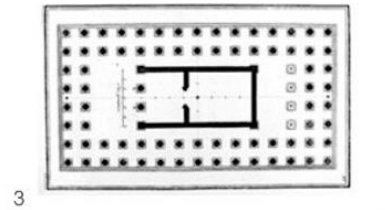
© Ángel Soler

**CAPITULO 2:**  
**Desarrollo del tema, Conceptos y Obras referentes**

# la desmaterialización del limite

Limites | transparencias y espacios intermedios

por maya suarez.

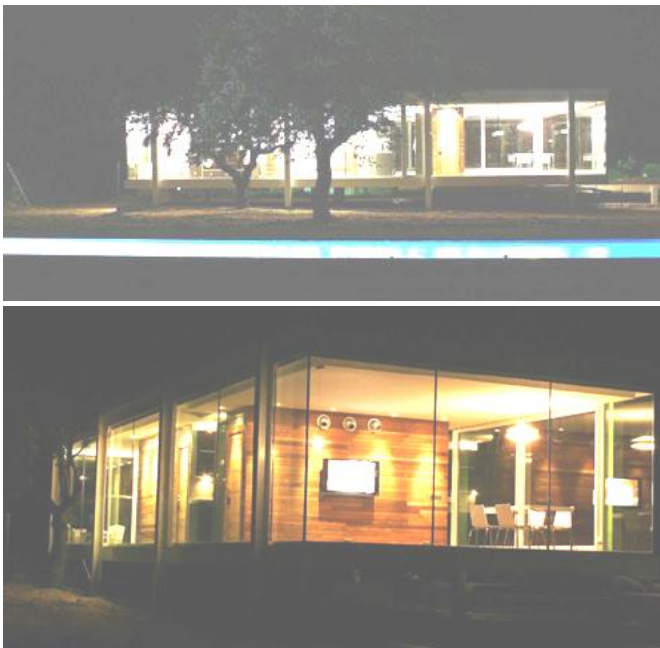


“Previo al movimiento moderno, las aberturas, pequeñas y escasas en muros de hasta mas de 1m de espesor, apenas alcanzan a proporcionar la luz y ventilación necesaria para los espacios.”

“Los **arquitectos modernos se atreven a independizar al muro, liberarlo de la función portante y horadarlo hasta hacerlo desaparecer, y con ello, el espacio interno se abre al exterior.**”

“Maestros como Le Corbusier, Mies, Gropius, Wright y Neutra logran variar ese limite físico y fenomenológicamente, y **en algunos casos llegan incluso a darle espesor, pero no un espesor material como el muro portante sino un espesor habitable.**”

“Las nuevas técnicas constructivas, como la del concreto y el acero, permitieron independizar los sistemas de cerramientos de la estructura portante. Esta condición se convierte en tema de reflexión y se incorpora a las intensiones o estrategias proyectuales de muchos arquitectos del movimiento moderno.”



# transparencia literal y transparencia fenomenológica

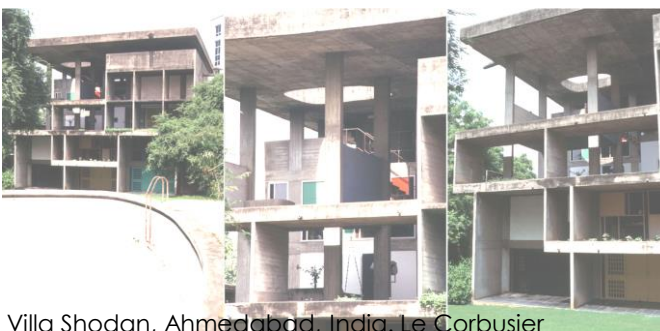


En el ensayo *Transparency* de Collin Rowe y Robert Slutzky se presenta un estudio sobre las dos formas de transparencia en el arte y en la arquitectura moderna: **transparencia literal y transparencia fenomenológica.**

**La primera tiene que ver con las características físicas del material** que en sí mismo es traducido, en él intervienen los reflejos y los efectos de la luz, pero se requiere profundidad para generar la superposición de elementos.

**“La segunda fenomenológica, tiene que ver con la organización, con la composición de llenos y vacíos, con la tridimensionalidad de la envolvente. Este tipo de transparencia, posee un componente sensorial y perceptual importante, tal como sucede en el Templo.”**

La transparencia fenomenológica no solamente se hace evidente en la fachada, también en las plantas y cortes. Ella habla de las relaciones visuales, del espacio continuo que ahora fluye del interior al exterior y viceversa.

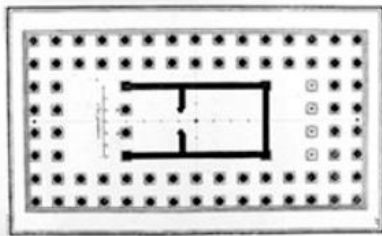
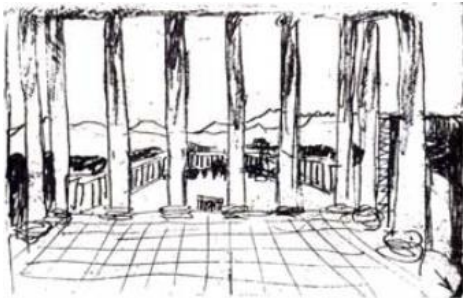


Villa Shodan, Ahmedabad, India. Le Corbusier

**Las fachadas tridimensionales de la transparencia fenomenológica resaltan sus valores compositivos, el efecto de llenos y vacíos se transforma en una serie de planos libres flotando en unas superficies de luz, el límite desde afuera es complejo y parece proyectarse al exterior.**

**Villa Shodan** un volumen cuyas envolventes están compuestas por parasoles de concreto armado. Aun así, el interior está en constante contacto con el exterior.

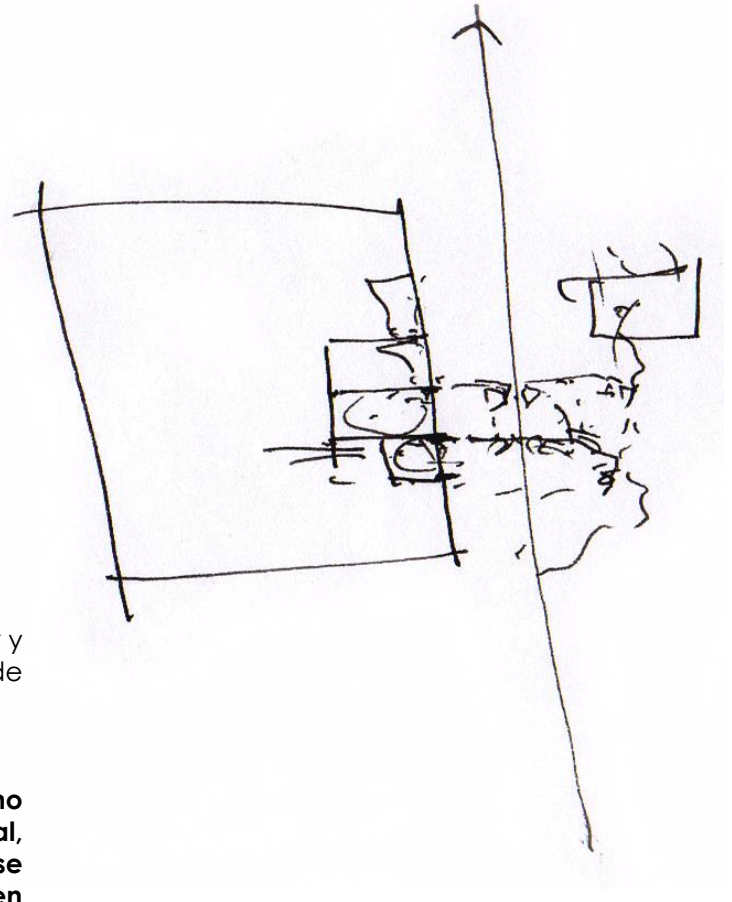
**El efecto producido por la organización de los elementos compositivos, la fachada libre y tridimensional, el manejo del lleno y el vacío, y el juego de luces y sombras, es un ejemplo claro de la transparencia fenomenológica.**



Templo de Pompeya



## 2.2 Limite habitable o “espacio intermedio”



El espacio intermedio tiene cualidades del interior y del exterior. Su forma y dimensión es variable de acuerdo a la hora, las condiciones y al uso.

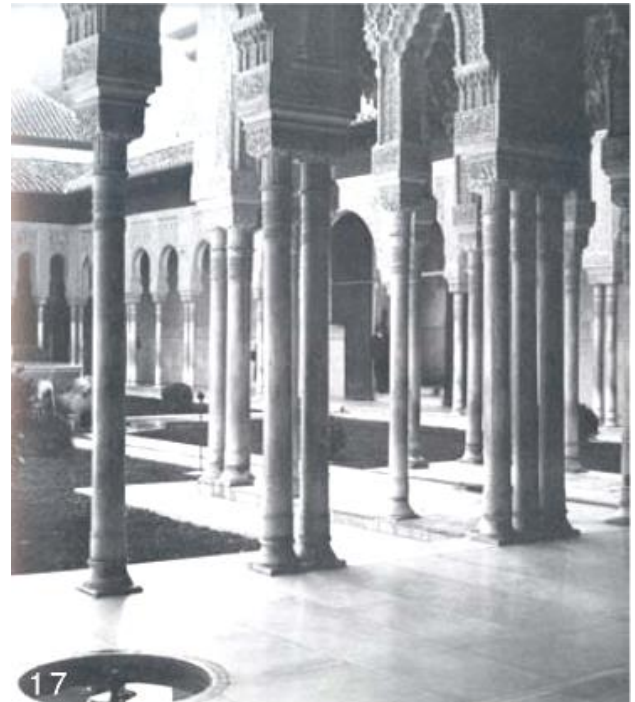
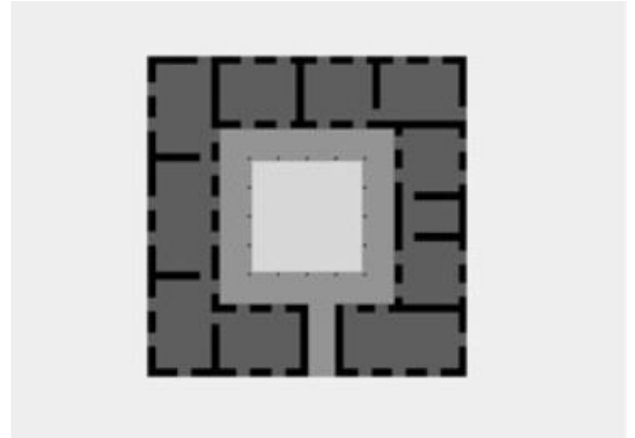
**El limite se volvió habitable, ya no solo es el plano vertical tratado para permitir la continuidad visual, ahora también es un espacio en el que se entrelazan el interior y el exterior, cada uno en mayor o menor grado.**

**La transparencia** producto de la superposición de planos opacos y traslucidos **genera estos espacios a los que “podemos jugar a convertirlos en lugares especializados o simplemente dejarlos vagar en la ambigüedad, sin terminar de definirlos”**

Curioso que la cita inicial: **“El exterior es siempre un espacio interior” parece la mejor definición posible para un espacio intermedio.**

Y es que los espacios intermedios han estado desde siempre en la arquitectura, basta con revisar la historia de los patios para encontrar miles de ejemplos.

En la tradición arquitectónica árabe y española el patio es un tema constante en casas, templos y monasterios. **El patio era el espacio central de la edificación, pero no a él abrían los espacios internos, sino a un espacio intermedio entre ellos: el corredor.** Sin embargo, debido a que el corredor era el espacio de circulación, y abrir demasiado los espacios les restaría privacidad, la abertura se limitaba a algunas puertas y ventanas. Aun así, **el corredor no era simplemente un pasillo, sus dimensiones y características lo volvieron un espacio esencial de disfrute y reunión.**

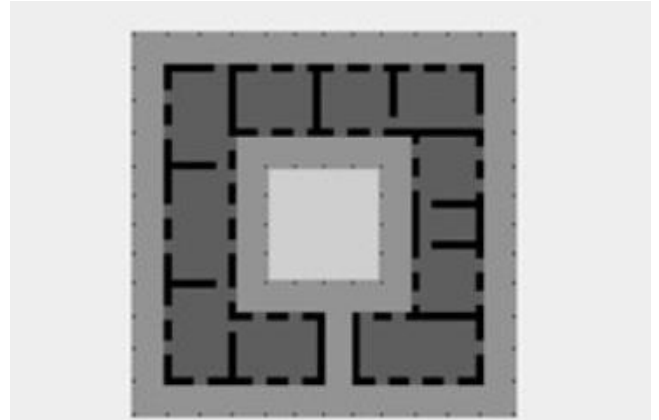


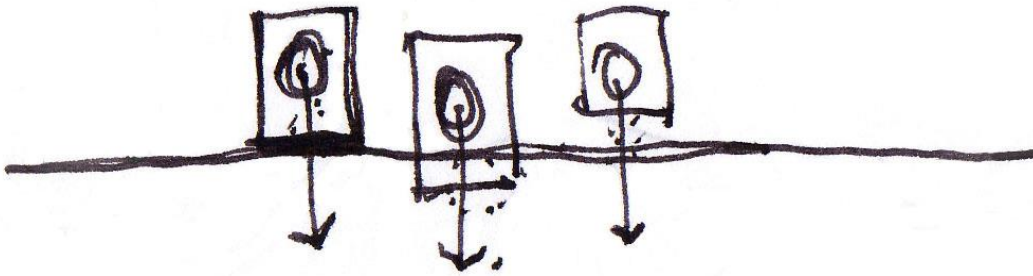
Casa de Hacienda

# Limite habitable en América

Durante la época de la colonia española, se construyeron en América grandes casas destinadas a la vivienda de los hacendados, en ellas, el corredor como espacio intermedio, se encuentra bordeando el patio y la cara externa de la casa. Así, **mientras en el interior el corredor cumple su función de relacionar los espacios, en el exterior era un espacio de contemplación y vigilia de las grandes extensiones de cultivo.**

El patio ha estado presente desde el origen de la historia de la humanidad, y es común a todas las civilizaciones, **lo que no es común es la manera de relacionarse con el espacio interno.**





El muro, al perder su función portante dio paso a otra idea de límite donde las dualidades o pares opuestos tales como: adentro-afuera, abierto-cerrado, dejan de ser útiles para explicar los sistemas de espacios de muchos de los proyectos contemporáneos. Se trata muchas veces, de edificaciones cuyos espacios protagónicos o de mayor jerarquía, no albergan una función utilitaria, no están ni fuera ni dentro del edificio y a veces solo los percibimos por la luz, sin embargo, **son estos los espacios que determinan e identifican la edificación y son ellos los que condicionan una nueva forma de experimentar, percibir y vivir la arquitectura.**

## 2.4 Conceptos

### Zaguán

Un **Zaguán** es, en términos genéricos, **un espacio cubierto situado en las casas, normalmente junto a la puerta**. En este sentido, tiene un significado similar a vestíbulo. Es un elemento de paso, sin carácter habitacional.

[RAE:] Espacio cubierto situado dentro de una casa, que sirve de entrada a ella y está inmediato a la puerta de la calle



### Origen

El término **proviene de la palabra árabe hispánica *istawán***, y comenzó a usarse en el sentido actual, **a partir del siglo XVI**. Así es citado, por ejemplo, por Cristóbal de las Casas, en 1551 o por Fray Francisco de los Santos, en 1657. Aparece igualmente en muchos otros documentos de la época.

En la arquitectura doméstica andalusí, el zaguán se concebía como **un espacio abierto al patio, aunque protegido, que permitía el paso, en recodo, desde la puerta de la calle a aquel**. Así se conserva en diversas casas moriscas en Granada.

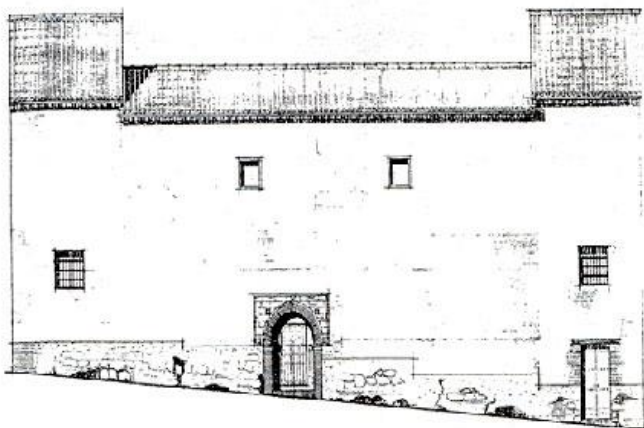
### Casa-Patio

El *Zaguán* se convierte en un elemento esencial organizador, con la aparición de la tipología constructiva de la Casa-Patio, modelo vigente en la arquitectura doméstica española (y especialmente andaluza) , entre los siglos XVI y XIX. En ella, **el acceso principal desde la calle se produce a través del zaguán, desde el que, a su vez, se accede al patio columnado**, en el que se encuentra la escalera y las habitaciones principales de carácter más público.

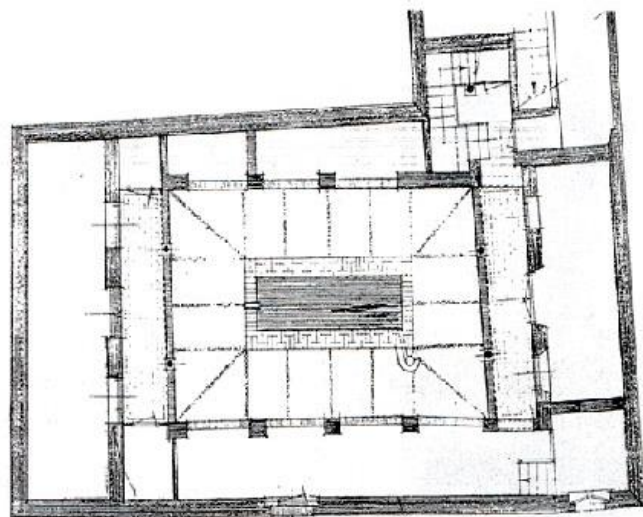


# Casa Morisca

Monumento Español del siglo XV



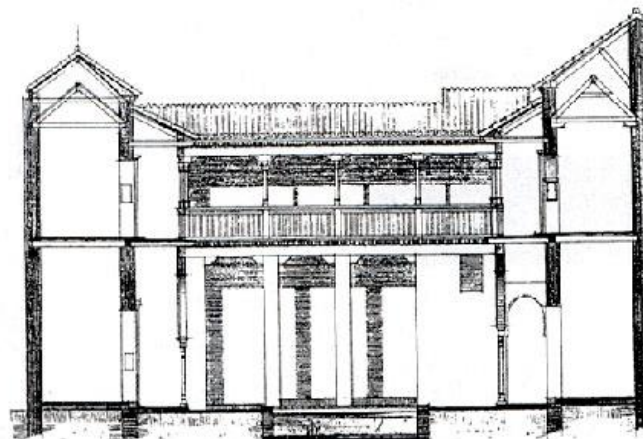
Alzado



Planta baja

Sus características tipológicas y los elementos nazaríes tales como columnas y canecillos del alero parecen indicar que se trata de un palacete nazarí construido en siglo XV al que se añadió la planta alta en el período morisco.

**Su fachada exterior es sencilla y acorde con el carácter intimista de la vida musulmana.** Aunque en la actualidad presenta dos puertas, la primitiva debió ser la adintelada, que permitía **acceder al patio por un zaguán en recodo**, construyéndose posteriormente y en época morisca, la otra puerta, con arco apuntado de ladrillo, enmarcado por alfiz, que da directamente al patio. Se remata la fachada con alero sobre canes, con decoración tallada en los costados.

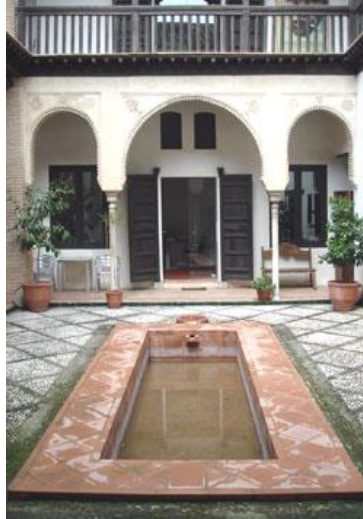


Sección

# Casa - Patio

morisca

**Patio columnado,**  
en el que se encuentra la  
escalera y las  
habitaciones principales  
de carácter más público.





## Vestíbulo

Un vestíbulo es un **espacio o conjunto de cuartos grande y extenso en un teatro, ópera, sala de conciertos, feria de muestras, cine, etc. adyacentes al auditorio**. Se trata de un **área de descanso para los espectadores** y un lugar utilizado especialmente antes de la función y durante los descansos, pero también como lugar de celebraciones después de la función.

Un vestíbulo es generalmente **un pasillo ancho, diseñado especialmente, que rodea el recibidor principal de un edificio** (de oficinas, un hotel, etc.) o, con menos frecuencia, de una casa. Está amueblado y es lo bastante grande para permitir a los espectadores dar un paseo, conversar y sentarse. Los vestíbulos se adornan comúnmente con obras de arte, exposiciones permanentes o temporales relacionadas con la actividad de la institución

Un vestíbulo en una casa es generalmente un área pequeña o un cuarto adyacente a la puerta delantera a través del cual se accede al resto de habitaciones.

## Espacio Publico Romano

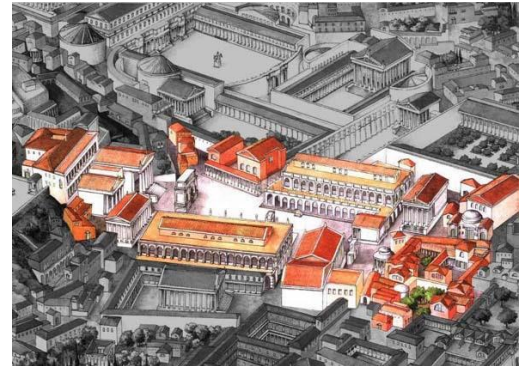
# El Pórtico

El Foro Romano corresponde al **equivalente del Ágora en Grecia, el foro genera un orden de forma estricta, se caracteriza por establecerse, generalmente, como un rectángulo, rodeado de pórticos**, teniendo una estrecha relación con un templo, situado en un extremo.

Por tanto, el foro quedaba en estrecha relación con muchos aspectos de la vida pública romana, siendo el mas importante la Basílica, que albergaba diversas actividades, que antes de considerarse, eran realizadas al aire libre en la plaza.

Las actividades realizadas en función del foro eran diversas, para ello existían construcciones específicas, que irían determinando el foro, hilera de tiendas, reuniones políticas, reuniones del consejo o el senado, el mercado de carne, el mercado de verduras, un baño público, eran alguna de las funciones realizadas en torno a este espacio y el teatro que se ubicaría en un lugar no lejano al foro.

Por cuanto el foro resulta de gran importancia para la vida, en aspectos de diverso orden, **en el coexistía la vida religiosa, económica, política y cotidiana de la ciudad**. Es un lugar donde se manifiesta en plenitud la cultura de la época y de Roma.



Formas abiertas de un tejido vernáculo en Valparaíso.

# Galería Acceso

**Los límites entre lo público y lo privado son difusos;** están confundidos totalmente en la estreches. **Aquellos lugares de uso público aparecen como extensiones naturales de la propia vivienda** así como recorridos o áreas de recreación de todos.

Existe en esta arquitectura, una fuerte dialéctica entre el espacio interior y el exterior, o **como dice Bachelard, en lo de dentro y lo de fuera, encontrando matices no necesariamente contrapuestos,** una transformación cualitativa del espacio **que involucra conexiones y delimitaciones graduales.**

El punto de encuentro entre un exterior y un interior es el acceso, y en él se pueden realizar experiencias e imágenes poéticas de diversa índole, un acceso no es siempre expresión de lo cerrado y abierto, permite también una secuencia espacial, donde el sentido de lo exterior y lo interior se va perdiendo o se va transformando, una verdadera metamorfosis del ingreso hacia dentro. **Bachelard dice, “la puerta es todo un cosmos de lo entreabierto”**



Asimismo, el espacio externo de esta arquitectura, nos brinda una imagen poética de gran relación con la naturaleza y el paisaje. **El exterior deja de ser infinito e inalcanzable, para convertirse en un medio tangible, una extensión del interior, un lugar para coexistir con la ciudad.**

**Los espacios intermedios intentan armonizar y realzar “el adentro” y “el afuera” a modo de intervalo, el interior se prolonga... el exterior se aproxima...;** las vistas del entorno tan disímiles como acogedoras hacia los cuatro puntos cardinales son integradas al sistema espacial, se anula el concepto de pared medianera abriendo aberturas, hendiduras, grietas, por encima de los límites fijos y sin crear conflictos.

Espacios intermedios interconectados, pueden formar una nueva red, una subestructura de nuevos fenómenos y condiciones. La cual ayudaría a desradicalizar el sistema estructural.

**La disposición de lo íntimo y lo público,** permite mecanismos de control y estados intermedios, determinando capas superpuestas que componen una vivienda, de mucha interrelación, acercándola al contexto en que se inserta.



En algunos casos la capa intermedia, que podría reconocerse como la que **relaciona espacios del adentro y el afuera**, y del interior con el exterior generando conexiones, ha sido resultado de un proceso espontáneo de búsqueda de liberación del encadenamiento que generan las **organizaciones lineales en la relación entre lo público y lo privado a distintas escalas**.

Fenómenos como la autoconstrucción y la transformación responden a una reacciones en cadena, es decir la necesidad de una reacción espacial a nivel interno de la vivienda se ve restringida por las acciones externas del contexto urbano; las acomodaciones sufren un **descalce respecto de las posibilidades espaciales**. De este modo comienza la **expansión a partir de la liberación de espacios rígidamente delimitados, hacia el exterior, propios de lo que se reconoce como espacios intermedios**.

Un modo espontáneo de traspasar los límites iniciales, entrelazando de ese modo distintas esferas de una realidad.

Fenómeno de apropiación de los **espacios intersticiales**, que en su reutilización abren posibilidades de **interacción entre los componentes internos y externos (Capas de la vivienda)** como un modo de liberación.



Componentes como: recintos (cocina, estar, dormitorios, etc.) y elementos conectores y funcionales (accesos, pasillos, puertas, ventanas, etc.) que permiten el enlazamiento entre las partes y el contexto. De estos elementos comunes se plantea la siguiente clasificación:

<u>Recintos Primarios</u>	<u>Dispositivos</u>	<u>Extensiones</u>
Cocina	Pasillo	Antesala
Comedor	Puerta	Vestíbulo
Dormitorio	Ventana	Logia
Baño	Escalera	Despensa
Estar	Rampa	Estantería
	Accesos	Closet
	Galería	Balcón
		Terraza

A partir de estos elementos jerarquizados por su clasificaciones funcional es que puede elaborar un diafragma de relaciones que en primera instancia involucra a los recintos primarios. Para esto se definen tres tipos de relaciones: funcionales, operativas y protocolares.

**Las relaciones funcionales** se generan entre dos recintos y la actividad que se realiza en ellos existe una dinámica complementaria funcionalmente, es decir, tienen diversidad de temporalidades las que a medida se van sincronizando posibilitan una compenetración o una diferenciación.

**Las relaciones operacionales** corresponden a las que se generan en la cotidianeidad, es decir, bajo ciertas temporalidades se repiten en el desarrollo vital formando parte de la rutina, por eso es que dan entre recintos asociados ya que generan extensiones que facilitan técnicamente la actividad.

**Las relaciones protocolares** se pueden definir como las que surgen a partir de la asociación de dos o mas recintos ante una actividad convencional o eventual, la que dice de un ritual que se realiza cada ciertos tiempos, por tanto son asociaciones que pueden articularse esporádicamente y desarmarse o disociarse en la cotidianeidad.

**Las relaciones entre espacios interiores y exteriores en arquitectura introducen la noción de transición** y aunque esta noción puede estar referida a algunos aspectos funcionales, aparecen simultáneamente otros aspectos importantes como el vínculo que liga la habitación al suelo y al habitante a la realidad física de la vida exterior.

Esta noción esta llevada a la relación de un espacio exterior y su medio ambiente -paisaje y clima- definido por elementos y materiales arquitectónicos significativos, es el que se constituye en un **espacio intermedio. Es un mediador, un nexo entre los espacios interiores con luz y clima controlados, y ambiente natural, no controlado.**

Se podría definir como un espacio mediador controlador del clima, haciendo participar de sus bondades al hombre que lo habita, en la medida de sus deseos y necesidades.

Su carácter respecto al clima es esencialmente de filtro que a la vez se constituye en un elemento significativo de una arquitectura determinada, para un determinado lugar. Ambos **arquitectura y lugar aparecen como conceptos inseparables y el espacio intermedio como relacionador y definidor de la idea de lugar.** Estructurado a la medida del ser humano y definido de ese modo se constituye en un lugar que puede ser reflejo de la vida de sus ocupantes y donde pueden encontrarse tan libres como en un interior controlado, pero **incorporando los elementos naturales sol, viento, lluvia y paisaje desde un mundo pequeño** que es posible ordenar, transformar y domesticar.

# La galería de Valparaíso como un espacio Intermedio que controla el clima.

**Un mediador entre el exterior e interior. Conduce y distribuye la luz hacia el interior, a modo de pasillo o repartidor.** Se puede extender en todo el perímetro del edificio abarcando mayor relación con el exterior. Al pasar por el contorno de la edificación va dejando una franja de luz la cual anuncia los cambios climáticos del exterior, su función espacial es exteriorizar lentamente el interior armando una zona de amortiguación la cual puede estar construida con materiales transparentes o traslucidos que en climas caluroso es conveniente controlar.

Dentro de los espacios intermedios están, los porches, los invernaderos y las galerías sobre esta ultima quiero entrar en detalle especificando que el estudio realizado se enfoca en las galerías de Valparaíso.

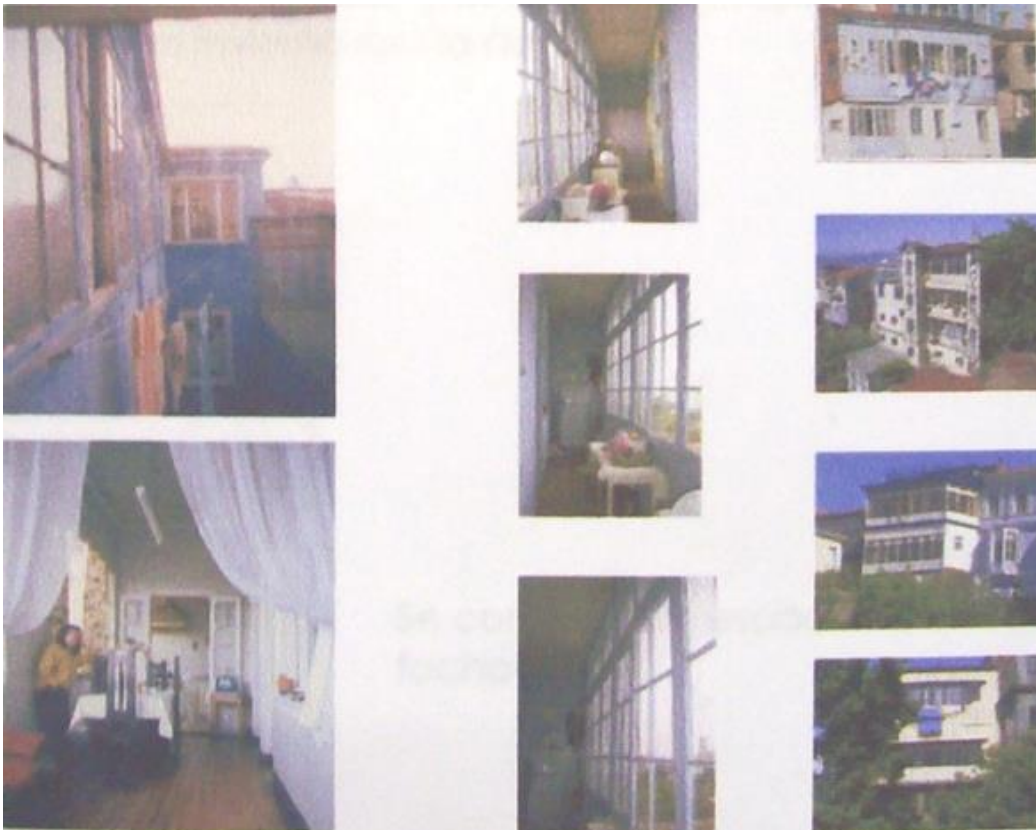
**La Galería** es un espacio cubierto de la periferia del edificio, abiertos totalmente al paso de la luz, separados de dicho exterior por un cerramiento acristalado y del interior por diferentes tipos de separaciones regulares. Son espacios que pueden ser ocupados en determinados momentos, aunque no se consideren totalmente como superficies habitables y que permiten el paso de la luz hacia zonas internas a las que están conectadas mediante componentes de paso.

**El espacio intermedio arma el perimetral de la edificación, es decir son una fachada habitable que se interpone al exterior.**

El espacio intermedio **otorga a la vivienda aumentar el tiempo de utilización de las zonas exteriores**, la creación de un microclima mas templado próximo a la envoltura con la consiguiente reducción de perdidas de calor interior.

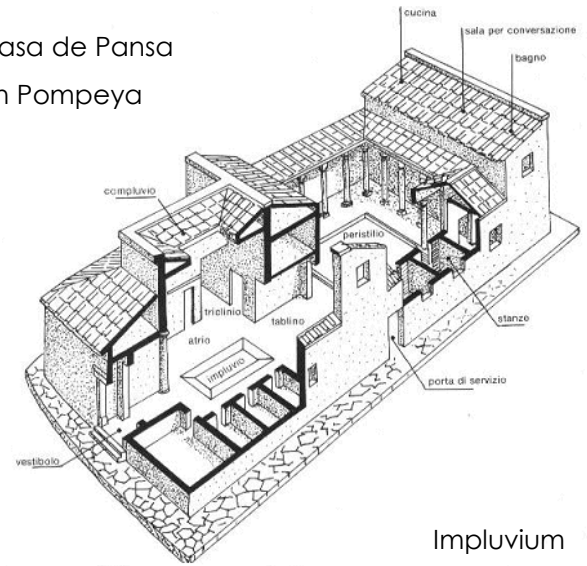
La galería de Valparaíso, es un lugar intermedio entre el sol, el paisaje de la cuenca marina y el quehacer cotidiano de los habitantes al interior de su vivienda...

Su espacialidad **alargada y perimetral** junto con la transparencia de la fachada la posición como un lugar primordial que otorga temperatura y luminosidad para el interior.

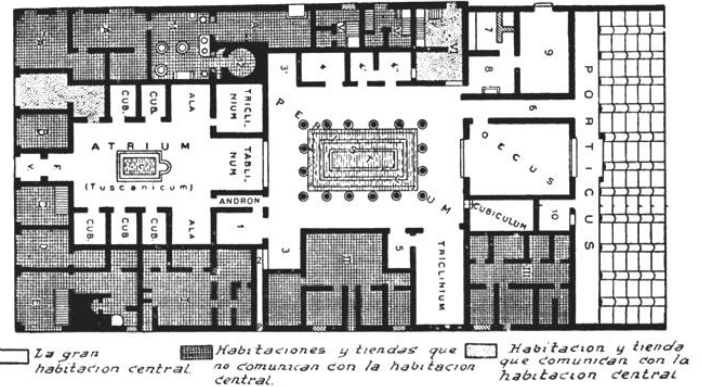




Casa de Pansa  
en Pompeya



Impluvium

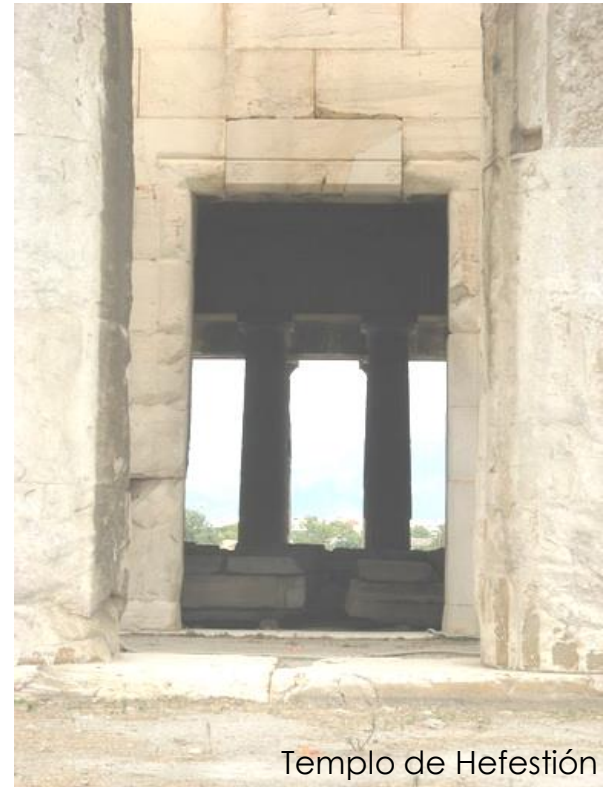


## Lugares intermedios en la Historia

**Los griegos no usaron atrios pero sí vestíbulos y los llamaban *prodomos* o *prothyron*.** El nombre de vestíbulo lo tomó porque se conservaba en él un fuego sagrado en honor de Vesta semejante al que conservaban las vestales.

**En las casas romanas el vestíbulo era un espacio bastante capaz que dejaban antes de la puerta el atrio y en él esperaban a que se abriese la puerta** los que iban a la casa. Para cerrar el vestíbulo probablemente no habría más que cancelas o verjas de hierro en el intercolumnio del medio y *podio* en los demás intercolumnios.

En las casas de los poderosos había de ser el vestíbulo muy espacioso por la multitud de clientes y aduladores que iban a saludar y dar el buen día a la hora de prima como se desprende de lo que dice Marcial. A un cabo del vestíbulo tenía su cuarto el portero a quien llaman *famulum atriensem*.



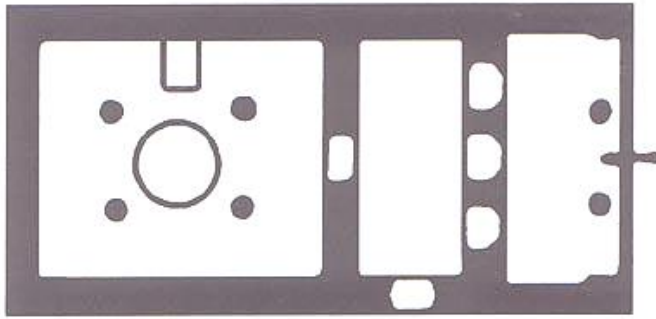
Templo de Hefestión  
Atenea. Grecia



## la arquitectura griega

Es una arquitectura pensada y hecha para las necesidades del hombre.

**Por primera vez en la historia se da importancia al exterior.**



Plan of a Mycenaean megaron

# El Megarón

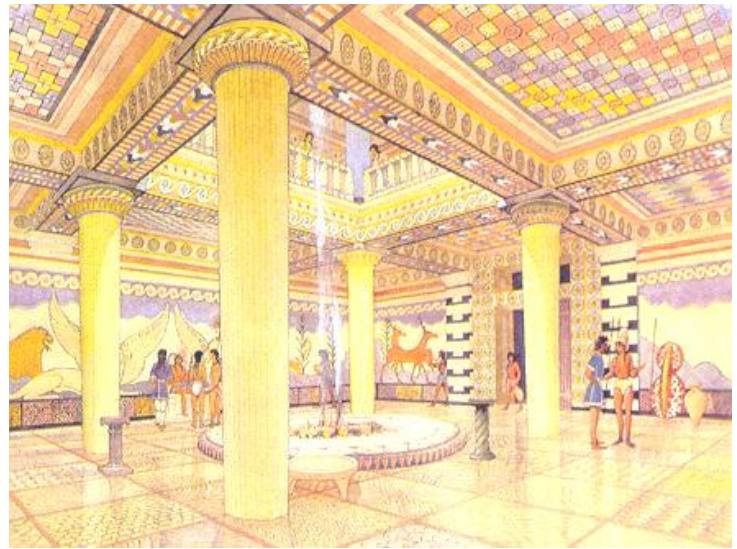
El precedente del templo griego es llamado **megarón** proveniente de la cultura aquea y conservado en los palacios de Micenas y Tirinto. La diferencia mas importante entre el megarón y el templo griego es que el primero formaba parte de un conjunto doméstico orgánico (palacio), mientras que el templo griego es un edificio exento. Ambos tienen planta similar: edificio rectangular que consta de dos partes: el hogar rodeado por cuatro columnas y el vestíbulo flanqueado por dos columnas *in antis*

El Megarón (Μέγαρον, vocablo griego, pero de probable derivación semítica) **es el "Gran Salón"** que se encontraba en los palacios de la civilización micénica, en Grecia y Anatolia. Solía estar a un lado del patio central y frente al altar. Constaba de tres partes: el pórtico, abierto con dos columnas *in antis*, el vestíbulo también llamado pronaos y la sala principal también llamada cella o naos.

El pórtico

El vestíbulo

y la sala principal



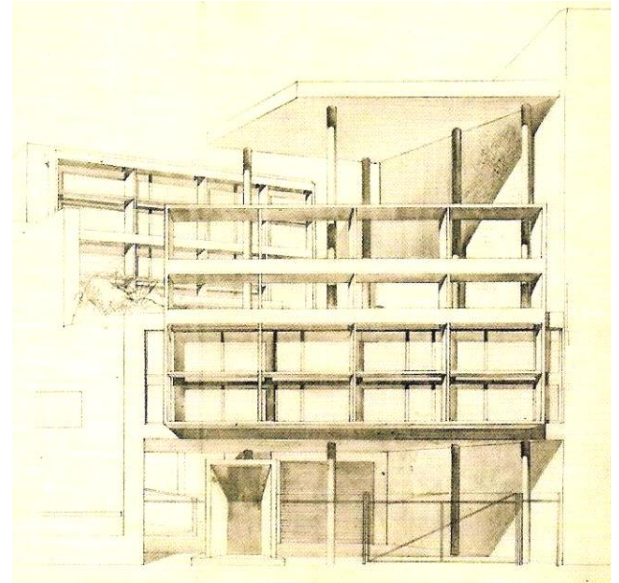
# El juego transparente de la fachada

Observamos en la Casa-Consultorio Curuchet que la relación de los espacios dentro-fuera, la interrelación entre exterior y el interior donde se funden los distintos paisajes, **al participar la casa de la ciudad y la ciudad de la casa, están totalmente logrados, tras el juego transparente de la fachada y la interrelación de funciones.**

**Espacios donde confluyen usos privados (la vivienda) y públicos (el consultorio).** Rompe así, con las oposiciones binarias del espacio, donde se entremezclan lo privado con lo público, lo exterior y lo interior, abierto y lo cerrado, el dentro y el afuera.



CORTE: A-A

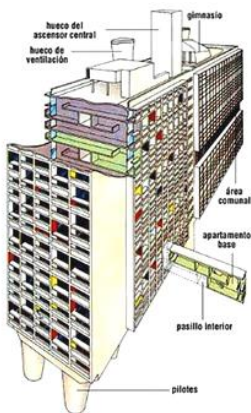
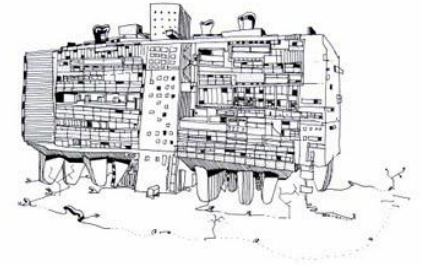


Estos mismos efectos o juegos, los emplea Le Corbusier en la Unidad de Habitación de Marsella.

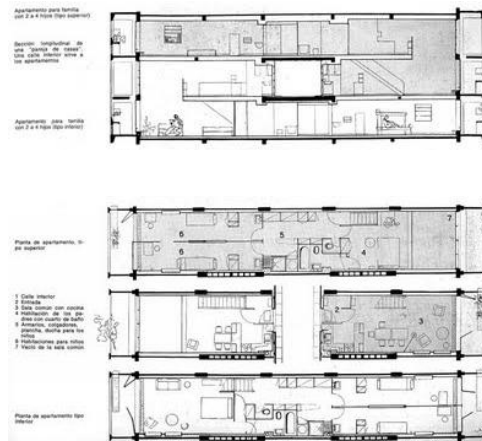
**No hay muros en la planta baja, creando un espacio intermedio entre lo público y lo privado, entre la naturaleza y el cemento.**

**Combina usos públicos y privados, reproduciendo y transportando al corazón privado de la Unidad, una calle pública, elevada, donde se establecen oficinas, comercios, un hotel. En la terraza ubica una guardería, un gimnasio y un teatro.**

Se podría aprehender como una combinación de una célula comunitaria que alberga células privadas, familiares. Utilizándose la metáfora del trasatlántico.



Esquema de una de las unidades de habitación de Marsella.



CAPITULO 3:  
**Objetivos e Hipótesis**

# Objetivo

**Este seminario se concibe con la idea de aportar conceptos, conocimientos y finalmente abrir el tema de la proyección de los límites en las edificaciones, como parte articulante de la ciudad desde la pequeña escala, en la relación de lo privado con lo público a través de la experiencia enriquecedora de los espacios intermedios en los límites exteriores o fachadas.**

A partir de la comprensión de los espacios intermedios propongo enfocar el tema seminario hacia esos aparentes pequeños lugares espacios, entre la arquitectura y el urbanismo desde la escala humana, que enriquecen la ciudad con el entrelazamiento e intercambio simultáneo de actos entre interiores y plazas-patios. Además indagar en los usos (desde los tipos de ocupación al simple transitar) que consiguen inundar de esplendor estos lugares de la arquitectura ciudadana.

Mi objetivo es indagar, comprender y exponer la multiplicidad de lugares-espacios que abren o reformulan la idea sobre cómo darle un nuevo uso a los límites arquitectónicos, estudio tanto desde el punto de vista habitable como constructivo, desde las proporciones cualitativas. Recopilación que espera contribuir al mayor entendimiento de los límites abiertos, y potenciales en la conformación de ciudad desde la pequeña intervención arquitectónica.

**El hacer ciudad desde pequeñas intervenciones en las fachadas.**

# Hipótesis

Si bien las ciudades se componen de llenos y vacíos, espacios privados y espacios públicos, interiores y exteriores, edificaciones y plazas-patios; nos hemos preguntado sobre **¿Qué hace que los suelos públicos llenen sus bordes de vitalidad?**

Acaso **¿el acontecer de los programas en las fachadas o límites exteriores de las edificaciones son o tienen algo de responsabilidad en el esplendor de estos vacíos o espacios públicos?**

**¿La manera en la conformación de estos límites juega un papel imprescindible en la acogida de estos programas que se dispersan por estos bordes exteriores?** Ya sea cafeterías, restaurantes, comerciales, etc.

**¿límites exteriores o bordes interiores?**

¿Limite habitable o “espacio intermedio”?

Sobre la labor de los edificios públicos

¿Es deber de los edificios públicos que, como representante de instituciones estatales, su labor sea abrirse o transparentarse a la ciudadanía?

Como edificios gubernamentales los edificios públicos tienen el deber de ser representantes regionales del funcionamiento estatal, por lo tanto debieran dar el ejemplo por sobre las edificaciones privadas sobre como estar en continuidad total con el espacio o suelo publico y transparentar sus labores, funcionamiento y programas interiores, mediante la apertura de la planta baja al abrir o transparentar sus paramentos de los primeros niveles.

**Los elementos arquitectónicos constituyentes de esta transparencia o tendencia a la ausencia de los limites son/ los elementos programáticos como atrios, zaguanes, vestíbulos, pórticos, etc./ que a pesar de su función soportante permiten la fluidez en el recorrido o traspaso de los programas entre el interior y el exterior como: atrios acolumnados, pórticos, zaguanes. El ritmo de elementos estructurales como pilares soportantes de muros cortinas, celosías, etc. Permiten la fluidez de los recorridos.**

Las edificaciones recorridas que se muestran a continuación, muestran en algunos casos la intención de dar un giro en sus programas originales de las plantas inferiores producto de cambios de programa durante la historia de las edificaciones, llegando los muros sólidos originales a transformarse en **la ausencia del limite, pasando del muro portante de vanos (románico) a pilares soportantes de vanos (modernismo)**, en estos espacios se ha invertido el lenguaje haciendo aparecer el limite en la reiteración de elementos punzantes como columnas de atrios, pórticos, etc.

Por lo tanto la planta baja se libera a la continuidad con la calle y la ciudad dejando trabados o en continuidad los programas públicos interiores con los suelos exteriores.

## Espacio Publico y el hombre

El deber del urbanismo es considerar claves las funciones del hombre que son habitar, trabajar, recrearse y circular.

**Factores como económicos, políticos, sociales** y junto a ellos factores **sicológicos y fisiológicos del hombre irán determinando** la historia de la comunidad, de su cultura, costumbres, dando cuenta de **la diversidad de los hombres, manifestadas en un lugar común, el espacio público.**

La carta de Atenas señala que existen elementos indispensables para los seres vivientes, y por lo tanto se postulan como **condiciones naturales básicas del urbanismo; siendo estos: sol, espacio y verdor.**

El hombre, debido a su condición de ser social, necesita reconocerse dentro de un grupo, junto al cual se sienta identificado y a la vez poder satisfacer su necesidad profunda de vida social.

El encuentro de los hombres necesita un espacio que lo albergue, para ello debe pertenecer a una unidad espacial identificable, **el espacio social.**

Espacio social como construcción de lugar, y a su vez lugar como un territorio al cual el hombre tenga acceso libre, que garantice integración y diversidad, estableciendo a partir de él referencias dentro de la estructura de la ciudad.

## El hombre y los recuerdos.

“Todo ciudadano tiene largos vínculos con una u otra parte de su ciudad y su imagen esta embebida de recuerdos y significados”

A partir de imágenes particulares que cada individuo posee respecto del territorio que habita, Kevin Lynch encuentra elementos comunes, que se repite, ellos son **Hitos, Nodos, Sendas, Bordes, Barrios.**

Hitos: Elementos físicos destacados o destacables, entre otros, que la gente usa como referentes para orientarse o definir ubicación de algo.

Nodos: Son puntos estratégicos que se constituyen en focos intensivos de actividad ciudadana. Constituyen una concentración o confluencia de la actividad urbana *“pueden ser ante todo confluencias convergencia de sendas, momentos de paso de una estructura a otra”*. O bien los nodos pueden ser, sencillamente concentraciones, que constituyen el foco y epitome de barrio, algunos se les puede dar el nombre de núcleos.

**Tanto los hitos, como los nodos y los núcleos de actividad mencionados; dan cuenta de la necesidad que tiene la ciudad de la existencia de espacios públicos en términos generales y particularmente de las plazas, para estructurar formal y socialmente la ciudad.**

## La plaza

La necesidad propia del hombre de habitar el territorio y de establecer relaciones entre ellos, así **la plaza se constituye como elemento articulador del hombre con su medio construido.**

Su formación, aparición y formación.

La plaza como espacio urbano, es capaz de adquirir el valor de **lugar** que permite, al componente humano de la ciudad, manifestarse según su esencia comunitaria, por lo que analizarla significa conocer el carácter y esencia de una parte de la ciudad o de la ciudad en su totalidad.

Es de gran importancia entender que **la plaza se constituye como un elemento estructurador de la ciudad, en cuanto es un espacio vacío que permite el agrupamiento, encuentro y manifestación comunitaria lo que se ve reflejado en una cultura y modos de vida propios de los que allí habitan.**

El estudio en Valparaíso aplicado para el entendimiento de sus plazas, reconociendo que dentro de la ciudad existen diversos ordenes de estructura la ciudad por lo cual **no existe un único tipo de plaza, por el contrario en una primera mirada se pueden reconocer claramente dos tipos, la plaza de cerro y la plaza de plan.**

## Espacio Publico Plaza

Estructurante tanto de un sistema de Orden frente al lugar como de un sistema social en el cual se desenvuelve la vida cotidiana. El **espacio publico como un instrumento del ordenamiento del sistema ciudad**, por su carácter de vacío desde el cual es posible percibir y reconocer la ciudad.

Formalmente la ciudad se va construyendo de llenos y vacíos constituyendo así de modo general, el lleno por el espacio construido, y el vacío como la ausencia de construcción que desempeña funciones específicas de esparcimiento, a nivel particular (individual o familiar) en el espacio vacío correspondiente al suelo privado, y a nivel publico en aquellos espacios implementados para fines sociales (plazas, parques, etc.) o también desempeñando la función de conectar distintas áreas.

Desde un punto de vista macro estos espacios son los que deben construirse y definirse para establecer un orden general y así cumplir las funciones asignadas y también dar forma a este sistema.

Si inicialmente lo mas importante era la vivienda como espacio cerrado necesario para el resguardo y cobijo del hombre, posteriormente este modo interior fue buscando **en el exterior aquel espacio en el cual pudiese desarrollar su aspecto público, constituyendo espacios de encuentro donde adquiere gran importancia la convivencia y la interacción de los hombres.**

“Sólo en la comunidad cada individuo tiene los medios de desarrollar, cultivar, en todas las direcciones sus aptitudes; solo en la comunidad, la libertad personal es posible”

## El rol de la plaza en la trama urbana

Un orden de ciudad que aun prevalece estaba determinado por **un centro común, donde se ubican todos aquellos edificios de jerarquía, de orden publico de un pueblo, y que convergen en un vacío común “La Plaza”, que se constituye como el gran lugar de lo colectivo**, donde el hombre deja de ser individuo y pasa a ser social.

**¿es determinante que este vacío social quede definido (en sus perímetros) por edificios de orden publico?, ¿solo de orden publico?**

La planificación de la ciudad debe atender como punto de partida las necesidades del hombre, considerando que es fundamental la existencia del contraste entre **lo privado, lo publico, lo individual y lo colectivo** y que ello debe manifestarse en la estructura formal de la ciudad, para que esta tenga una lectura unitaria y clara.

La ciudad como un sistema que superpone elementos de orden formal (lleno-vacío, lo construido, calles y espacios abiertos) con elementos propios de la vida; que le otorgan el carácter **móvil, dinámico** (personas y sus actividades) necesario para la **interacción del hombre y su entorno**.

**La ciudad como núcleos de vida donde el hombre, como ciudadano, interactúa estableciendo nuevas relaciones inherentes al ser social, frente al sistema ciudad.**

**Al observar la ciudad, es posible distinguir múltiples estructuras superpuestas** que se relacionan entre sí y que permiten definirla como un "sistema urbano", donde existe interacción entre personas.

En la ciudad es posible distinguir el protagonismo que posee el sistema social generado por las relaciones entre personas y que es contenido en aquellos espacios que resultan significativos para los habitantes, es decir:

## Espacios Públicos

**Son escenarios**, que aportan la mayor riqueza vivencial de la ciudad debido a su espontaneidad, **en que no existe una jerarquización de las personas debido a la ausencia de poder, por ello los ciudadanos que participan en él lo hacen en igualdad de condiciones.**

El arquitecto al diseñar estos espacios ayuda a la vinculación socialmente al entregar un entorno en el cual puede instalarse con seguridad.

## Lo Público y la Cultura Griega

La vida humana esta condicionada por la condición de que los hombres son seres social y viven juntos en comunidades.

*"El hombre es político por naturaleza, esto es, social" Santo Tomás.*

Según el pensamiento griego, todo ciudadano pertenece a dos ordenes de existencia: **la privada y la pública**. Realiza una distinción entre lo que es suyo (su vida privada) y lo que es comunal (su vida pública).

Desde esta visión, la esfera pública de la vida humana se desarrolla en el espacio de **la Polis**, era el único lugar donde los hombres podían mostrar realmente quienes eran.

La consideración de la libertad como fenómeno político, fue contemporánea del nacimiento de las ciudades-estado griegas. Esta idea de ausencia de poder al compartir los hombres en la esfera pública de sus vidas,

**la Isonomía garantizaba la igualdad, debido a que los hombres por naturaleza eran desiguales es que se necesitaba de una institución artificial que los hiciera iguales: La Polis.**

Este atributo principal era el hacer que a los hombres iguales en virtud de su ciudad y no de su nacimiento. En ella los hombres se reúnan como ciudadanos y no como personas privadas. Por lo mismo, nadie podía ser libre sino entre sus iguales.

La propia libertad requería de un lugar donde el pueblo pudiese reunirse:

***el ágora, el mercado o la polis,***

es decir necesitaba de un espacio político adecuado donde desarrollarse, **debido a que para que un hombre sea libre, requiere de la presencia de otros y, por consiguiente, resulta indispensable contar con un espacio físico concreto donde realizar las actividades. Propias a dicha esfera.**

La ausencia de poder, isonomía, que los griegos asociaban a la polis, expresa la actitud pública que adoptaban sus ciudadanos.

*“para llegar a ser libres en la polis y, de esta manera encontrar la felicidad” (H. Arendt.)*

Como la palabra es lo que nos diferencia de los animales y el <espacio público> es aquel donde todas las palabras pueden ser escuchadas.

La esfera pública de la vida del hombre es acogida en “**el espacio de la palabra**”

Donde no existe una estructura social vertical y que al interrelacionarse, los ciudadanos son capaces de establecer **significados comunes** para los elementos que conforman el soporte físico que apropian con sus actos

De esta manera, definen una identificación común con el espacio que alberga el encuentro ciudadano, es decir, comparten un sentimiento de copropiedad que **les permite definir la identidad propia de la ciudad** a través del habitar participativamente sus espacios públicos.

## Lo publico y la significación

En la escena publica solo se tolera únicamente lo que es considerado como apropiado, aquello digno de verse u oírse de manera que lo inapropiado se convierte automáticamente en asunto privado.

Por otro lado, **el termino publico significa “el propio mundo”**, en cuanto es común a todos nosotros y diferenciado de nuestro lugar apropiado privadamente en él.

Al fijar la atención en la sociedad de masas nos damos cuenta que lo que sucede allí es que el mundo ha perdido su poder para agrupar, relacionar y separar al gran numero de personas que la conforman.

Solo la existencia de una esfera pública y la consiguiente transformación del mundo en una comunidad de cosas que agrupa y relaciona a los hombres entre sí, depende indiscutiblemente de la permanencia. **Si el mundo ha de incluir un espacio publico, no se puede establecer solo para una generación ni tampoco planearlo solo para los vivos, sino que debe superar el tiempo vital de los hombres mortales.**

No es solo lo que tenemos en común con nuestros contemporáneos, sino también con quienes estuvieron antes y con los que vendrán después.

## Definición de conceptos

Sistema: conjunto de elementos en interacción dinámica organizados en función de un objetivo.

Estructura: conjunto de elementos que constituyen una clase realizando su organización.

Espacio Público: bien nacional de uso público, destinado a circulación y esparcimiento entre otros.

Plaza: espacio libre de uso público destinado, entre otros, al esparcimiento y circulación peatonal.

Espacio Vacío: Ausencia de materia construida en la ciudad, que se constituye como espacio residual, que puede no tener significación de uso para el hombre, pero si reconocible dentro de la estructura de la ciudad.

Topología: *elementos que se hacen reconocibles y comunes a un cierto numero de situaciones, permitiendo establecer a partir de ellos un grupo o tipo, que presentan características que los hacen diferenciables.*

Espacio Social: Espacio donde el hombre es capaz de satisfacer sus necesidades sociales, construyendo un lugar de significación para la vida colectiva de una ciudad.

Hombre social: *Hombre que por estar junto a otros hombres, o en grupo establece relaciones e interacciones, el hombre es un ser individual pero eminente gregario, lo que lo incita a reunirse, a establecer relaciones con otros hombres y así conformar sociedad.*

Cultura: *Conjunto de particularidades que caracterizan a un grupo o sociedad, debido a esto es muy importante que la cultura de un grupo se manifieste, ya que así dicho grupo es capaz de reconocerse e identificarse, respecto de un lugar y en un tiempo.*

Existen dos Valparaíso como ciudad: el Valparaíso vecinal, de barrios en los cerros y el de plan El **Valparaíso polis** como ciudad de todos, él del orden civil.

Buscar en el plan, los ordenes de **La polis**

## **Valparaíso a través de la planta baja de los edificios públicos**

entender los **ordenes y costumbres, la ciudad**, a través de los accesos-plaza.

A través del espacio de la vida común de los ciudadanos, donde conviven programas públicos y privados.

Porque los edificios públicos deben considerar y contener estos espacios de bien común para el encuentro en igualdad de los hombres como seres con la necesidad de socializar.

El edificio público le debe espacios sociales a **la polis** (ciudad de todos).  
Donde el hombre queda desprovisto de lo suyo, de lo íntimo, de su privacidad.

“Donde los hombres son iguales en virtud de su ciudad y no de su nacimiento.”

## Objetivo de la investigación

El objetivo práctico de este estudio pretende el entendimiento integral de la ciudad a través de un elemento estructurador, para mí de gran importancia como es **el complemento entre Edificio Público y la Plaza en el plan**. Entender la ciudad como un sistema complejo de elementos que interactúan simultáneamente.

Así la plaza se constituye como elemento articulador del hombre con su medio construido.

Para comprender de un modo directo y a través de la experiencia, la importancia de los edificios públicos y la plaza en la ciudad, **a través de un reconocimiento de ellos, su transformación, su función dentro del sistema ciudad**, al que pertenece y también su participación dentro de la sociedad que alberga.

Del ¿Cómo?:

**Estableciendo una tipología de los edificios públicos de plan de la ciudad.** Este proceso se realizará a través de la experiencia, mediante la observación de las plazas trabajando paralelamente con planos, croquis y fotografías que den cuenta gráfica de lo analizado

## Descripción General del Universo Investigado

El estudio ha centrado la primera parte en el ahondamiento del **tema específico de los <limites habitables> en los edificios llegando al interés del aspecto público y de cómo estos abren sus limites al servicio de la ciudadanía y su participación con el espacio publico**, la plaza en particular, para luego dirigir y centrar el estudio en la ciudad de Valparaíso.

Los temas estudiados se refieren a aspectos históricos y conceptuales de los limites habitables en las viviendas y edificios a lo largo de la arquitectura, que tienen relación directa con el desarrollo de esta complementación entre sólido y vacío, edificio (publico) y plaza en nuestra ciudad.

El desarrollo del **estudio en Valparaíso se aplicara en el entendimiento de los edificios públicos con menor o mayor grado de complementación con el espacio publico a través de la plaza o la calle**. Para luego de conocerlas reconocer los distintos ordenes y estructuras que componen la ciudad, y **determinar posteriormente tipografías y definir como y cuales reflejan de mejor modo la estructura y vida de la ciudad**.

# La Plaza Mayor

## de España

Durante el reinado de los reyes católicos, la plaza existente, **conocida como la plaza del mercado, comenzó a adquirir mayor importancia tanto en tamaño como en funcionalidad, al situarse en ellas los edificios representativos** del poder civil y político.

La Plaza Mayor siempre era la de mayor tamaño de la localidad, lo que determinaba una **clara jerarquía respecto al resto de plazas**, y está más regulada arquitectónicamente. Se originó como una unidad urbanística por un lado, se concibe para servir a la sociedad local, puesto que se convierte en el centro comercial y de esparcimiento de la población, **donde tenían cabida tanto ferias como espectáculos para sus visitantes ilustres**. Por otro lado, para representar a la localidad y su sociedad, siendo centro de la misma **y en donde tenían lugar también actos políticos y sociales**.

Al constituirse la plaza mayor en un elemento plenamente representativo de la época, **debido a su importancia dentro de la vida cotidiana, religiosa y política, se produjo una constante inquietud por la ordenación arquitectónica que finalmente construiría el perímetro de dicha plaza, lo que provocó una tendencia hacia la regularidad del espacio, y homogeneidad de las fachadas y sus alturas, a través de la construcción de soportales en los primeros pisos**.

Con el tiempo, la Plaza Mayor se fue convirtiendo en el signo representativo del pueblo donde era posible reconocer la cultura de una sociedad.

Plaza Mayor porticada

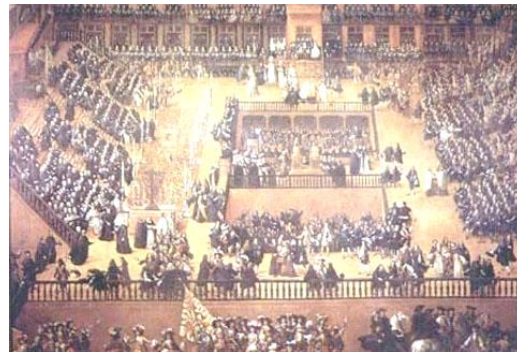


El mercado fue casi siempre la principal razón de estas plazas, puesto que en ella se instaló el comercio para abastecerse de todo lo cotidiano y la feria donde adquirir productos más exclusivos. Sumando a ello, su carácter de espacio representativo de la ciudad, hace que **en ella tengan lugar también acontecimientos políticos y religiosos, como discursos, proclamaciones, enjuiciamientos, recibimientos y despedidas de personajes importantes, protestas del pueblo, etc.** por otro lado también, la plaza mayor acogía actividades recreativas como juegos, teatros, bailes y conciertos. Con todo lo anterior la plaza se constituyó como **el escenario en el transcurrir histórico de una sociedad determinada.**

A lo largo de su historia tuvo varios nombres: Plaza Mayor, Plaza Real, Plaza de la Constitución, Plaza Real, Plaza de la Constitución, Plaza Mayor... dependiendo de los vientos políticos del momento. Pronto se estableció en ella el mercado de la Villa, y hay varias ordenanzas en el siglo XV que regulan la ubicación de los puestos, el uso de toldos, etc. algunas de ellas promulgadas por los Reyes Católicos. En época de los Austrias, y concretamente en la de Felipe III, se decide cerrarla con lo que adquiere un aspecto muy parecido al actual.

En el siglo XVIII un espectacular incendio destruyó la mitad del ala sur y parte de la oeste. Se encomendó al arquitecto Villanueva su reconstrucción, lo que aprovechó para la remodelación de la plaza, rebajando la altura de los edificios y cerrando los accesos mediante arcos, dándole la fisonomía que hoy conocemos

Plaza Mayor s.XVII



Plaza Mayor s.XIX

# La Plaza en América

La plaza de las leyes Indias

En el periodo de la conquista, resulta de gran importancia, la elección del lugar donde ha de comenzar una nueva ciudad. Momento donde se funda la **Plaza Mayor**.

Su importancia radica en el hecho que se instituye como **Lugar Primero**, desde donde ha de crecer la nueva ciudad, además de ser el futuro lugar de encuentro común de los hombres.

A partir de ella comienza la historia civil de la ciudad americana. Se convierte en el hecho que determina la fundación de una ciudad, por ello su gran importancia sobre otro tipo de plazas.

La plaza mayor define un centro imaginario desde donde se trazan las coordenadas de la ciudad, posteriormente **en torno a ella se construirían edificios de orden público, como la casa de gobierno o el cabildo; de orden religioso como la catedral y el arzobispado, así como también símbolos de su respetabilidad como eran la cárcel y la horca, en definitiva edificios de jerarquía**, que le otorgaban a la plaza un carácter representativo o identificable para los habitantes del pueblo o ciudad.

Según la ubicación del territorio donde ha de comenzar la población, se establece que si el poblado se situaba **en costa de mar**, la plaza mayor se debe hacer al desembarcadero del puerto, para que así el espacio **se oriente hacia los caminos del mar**. Por otro lado siendo **mediterráneo la plaza mayor** debe situarse en medio de la población, constituyéndose como **el punto de encrucijada de los caminos terrestres**.

A pesar de estas disposiciones de origen medieval, en la América española no se dieron casos que se apegaran estrictamente a ellas debido a que no resultaba un trazado regular a partir de las dimensiones establecidas para la plaza. Puesto que se producían manzanas de diverso tamaño, por su forma rectangular y el establecer las cuatro calles en cruz (plaza cruciforme), determinaban un damero compuesto que entorpecían el trazado regular y la constitución de solares equivalentes, además que la incorporación de portales introducía una tercera cuadrícula diferente.

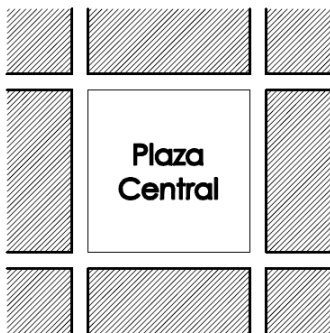
Por otro lado **considerando la existencia de un orden previo al descubrimiento, caracterizado por la irregularidad y espontaneidad de los asentamientos aborígenes, que se contraponen al orden regular de las disposiciones, se produce una mixtura que enfatiza este carácter espontáneo de la traza americana** como una nueva imagen de orden urbano.

## Características de la Plaza Hispanoamericana

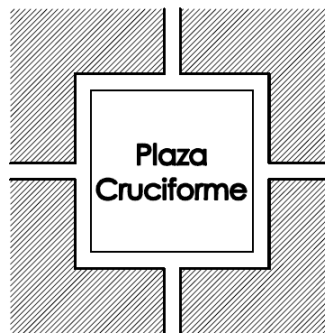
En América española se establecen dos tipos de plazas, que determinan el posterior trazado de la ciudad.

**La Plaza Central:** como la ausencia en el damero regular de la manzana centro, aparece como un "remanso de circulación entre manzanas indiferenciadas" constituyéndose así como el vacío, la manzana no construida, dentro del trazado y con circulaciones laterales, lo que implica un orden regular y simple para el crecimiento de la ciudad al basarse en la repetición de un modulo (Esquema 1).

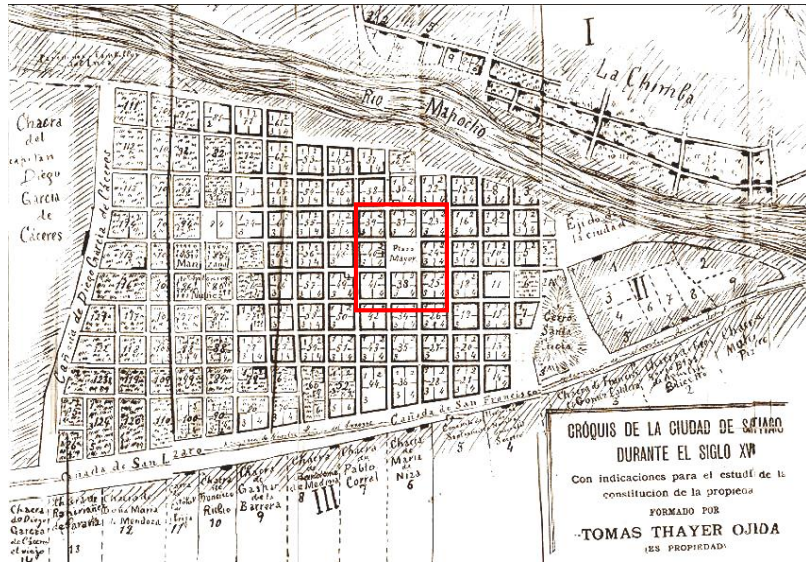
**La Plaza Cruciforme:** se constituye partir del encuentro de cuatro calles que convergen en un punto y por lo tanto las calles se estrellan con el centro de cada uno de los bordes de la plaza, por lo que adquiere gran importancia su entorno físico, debido a que los edificios que la determinan acentúan su centralidad, como un espacio interior, íntimo (Esquema 2).



Esquema 1



Esquema 2



Plaza Central, Santiago s. XVI



Plaza Cruciforme, Panamá s. XVII

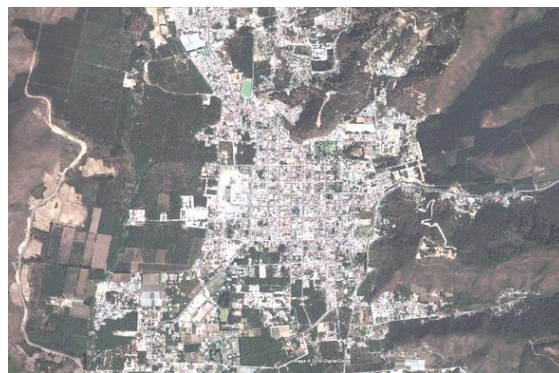
# Clasificación morfológica de la ciudad Americana

A partir de la implantación de un orden para la fundación de las nuevas ciudades, y según el trazado que se estableciera aparecen distintos tipos de ciudades:

- 1. Ciudades Irregulares:** Corresponden a aquellas ciudades establecidas, sin ser planificadas previamente. Al ir consolidándose en el tiempo daban origen a un tipo de ciudad espontánea, que no presenta alineamiento ni continuidad de calles. Siendo en América relativamente escasas. [el caso de Valparaíso]
- 2. Ciudades Semirregulares:** Se refiere a aquellas ciudades, que sin responder a una planificación determinada, manifiestan un alineamiento que tiende a la ortogonalidad y calles paralelas.
- 3. Ciudades Regulares:** Presentan una traza con paralelismo de calles, aunque formadas por rectángulos o una combinaciones de elementos rectangulares y cuadrados.

Un Ejemplo de ella es la ciudad de **Santiago de Caballeros en Guatemala** fundada en 1541. Ella presenta una combinación de cuadrados y rectángulos que establecen una trama regular compuesta de nueve elementos cuadriculados distintos agrupados en torno a cinco plazas en cuadro.

La plaza mayor contiene los edificios del Palacio Real, Audiencia, Casa de moneda, Tribunales, Cárcel, Aduana, Administración de tabacos, Catedral y Palacio Arzobispal. Es esta **concentración de edificios públicos la que le confiere un carácter de alta centralidad**, al cual las cuatro plazas exteriores con sus parroquias contribuyen a establecer una planta simétrica.



Santiago de Caballeros, Guatemala



Plaza Mayor Central

**4. Ciudades Ortogonales:** Ciudades cuyo trazado está definido por el paralelismo de sus calles o por la gran tendencia a la ortogonalidad, con manzanas de distintas dimensiones que se alternan sin un orden establecido.

**5. Modelo Clásico:** Corresponde a la traza regular en damero perfecto, con plaza central o costera. Su única variación está dada por el trazado con plaza cruciforme.

**6. Ciudades Fortificadas:** Sin relación al trazado, pueden corresponder a los modelos anteriormente señalados, caracterizadas por definir su perímetro fortificado como medida defensiva.

**Casos Especiales:** por ejemplo ciudades fundadas sobre trazados indígenas.

## Principios de la Plaza como elemento primero, lugar civil.

En términos generales, el crecimiento de una ciudad se basaba en una retícula que se establecía a partir de la plaza mayor, como elemento primero y de mayor importancia en la vida civil de la ciudad, de forma paralelas y en ambas direcciones, retícula que se dividía en manzanas, tanto cuadradas, como rectangulares. Estos fueron los principios que rigieron la fundación y desarrollo de las ciudades desde el siglo XVI hasta principios del siglo XX.

Ellos son:

**Singularidad o claridad de la silueta:** que se refiere a cualidades que identifican y hacen distinguibles un elemento respecto de otro. En la plaza esto visualiza a través del contraste entre el lleno que la define a su alrededor y el vacío que corresponde a la plaza propiamente tal.

**Simplicidad de la forma:** referido al grado de nitidez que posee un elemento, que se verifica en su composición geométrica, en los límites de sus partes. Aplicables a la plaza hispanoamericana, al establecerse geométricamente como un cuadrado o rectángulo, que permite un fácil reconocimiento dentro de la estructura de la ciudad.

**Continuidad:** ..."de borde o superficie... la proximidad de las partes... Analogía o armonía de superficie, forma o uso..." la plaza y su connotación de vacío, determina la extensión de sus límites, generando la interacción con su entorno inmediato compuesto por vías de circulación y las edificaciones que la contienen.

**Predominio:** de un fragmento sobre otros, donde resultan de gran importancia el tamaño, intensidad o el interés, aspectos que provocan una lectura del conjunto. Particularmente en la plaza este punto puede visualizarse debido a ser ella el espacio público reconocible debido a su conformación como vacío cuyo tamaño destaca junto a las manzanas construidas a su alrededor. Además por su capacidad lugar de encuentro colectivo, que a su alrededor congrega las edificaciones representativas de la comunidad donde se genera un foco de actividades.



# La Plaza como construcción de LUGAR

La Plaza ha sido estudiada tanto como elemento conformador de ciudad y también como la constitución de un espacio público apropiado por el hombre, lo que provoca su reconocimiento por parte del ciudadano.

Para dar cuenta del segundo punto, es necesario establecer la **relación que se genera entre el hombre y el espacio al que otorga un valor vivencial**, para que por consiguiente éste adquiera la connotación de **Lugar**.

El hombre establece relación con el medio que habita, apropiándose de ciertos espacios de características cualitativas, lo que le permite identificarse y establecer un sentido de presencia con el medio habitado.

**Es importante dejar en claro la diferencia entre espacio y lugar, debido a que la plaza como elemento urbano, se construye primero como espacio vacío, el que puede adquirir la cualidad de lugar, dependiendo de la acción directa del hombre y su habitar.**

Para ello se extrae del artículo "lugar y Urbanismo" de Jorge Vallejos, en donde hace el alcance que hace Panerai, respecto de espacio y lugar, donde define al primer término como "...consideraciones físicas y la forma en que se encuentran los materiales que componen éstas... (lo que complementa diciendo respecto del término **lugar como**) **...el espacio investido, cualificado, nombrado "producido" por la práctica diaria** (actividades, percepciones, recuerdos, símbolos).

Cabe señalar entonces la directa relación que tiene el hombre en la constitución de un lugar, ya que a través de su apropiación, participación e identificación, le otorga el valor habitable que por consecuencia define el Lugar.

Al concluir el texto señalado, se define como lugar como:

**“el espacio al cual el hombre, a través del tiempo, le ha asignado un sentido específico que facilita su identificación posibilitando la formación de una imagen ambiental con una identidad y valor específico tal que permite desarrollar el suficiente sentido de identificación y pertenencia a sus habitantes”.**

Debido a lo expuesto anteriormente, se considera de real importancia, dejar en claro que **el arquitecto o urbanista, mediante sus proyectos establece la posibilidad de que se concrete un lugar, ya que con ellos se determinan condiciones espaciales, que deberán constituirse como lugar al ser habitados y apropiados por el hombre. Esto tiene también, directa relación con la planificación de plazas en la medida que sean ellas, el espacio comunitario con el cual el hombre establece relación con otros hombres, con la ciudad y el entorno.**

CAPITULO 4:

**Estudio Arquitectónico y Urbano de los Edificios públicos.**

# CAPITULO 4: Estudio Arquitectónico y Urbano de los Edificios públicos.

Rol de la Edificación en la habitabilidad del Espacio Público consolidado.

Aspectos a analizar en los edificios escogidas:

El estudio de los sujetos se realiza a partir de tres aspectos, los que irán definiendo el modo de ser de las edificaciones en las plazas de plan, para así determinar la importancia de la existencia de estos espacios públicos en dicha área.

Estos aspectos son:

## **1. Ubicación de la plaza y los edificios respecto al sistema ciudad.**

- A) Plano General.
- B) Plano Sectorial.
- C) Ubicación de las edificaciones respecto de la Plaza
- D) Relación respecto a su entorno, las quebradas como ejes de barrios.

## **2. Conformación espacial de las Edificaciones, como elemento estructurante de la plaza.**

- A) Variabilidad de accesos
- B) Profundidad del Acceso
- C) Espacio Previo a la Puerta
- D) Alineación del Edificio
- E) Composición de la volumétrica

## **3. Conformación como elemento identificable social y su dependencia del entorno.**

- A) Catastro de programas y actividades que nutren la vida de la plaza
- B) Habitabilidad propia de la plaza, considerando mobiliario y actividades que acoge

La importancia de los espacios, anteriormente señalados,

radica en:

Su ubicación, puesto que de ella surgen aspectos de ordenamiento del tramo de ciudad en el cual se encuentran, estableciendo una disposición de espacios llenos (construidos) y vacíos que son reconocidos y apropiados por el hombre, generando así la interacción con el lugar, la cual es necesaria para la debida identificación del hombre con el medio que habita.

Por otra parte, el encontrarse las plazas cercanas, a vías de importancia de los cerros, **van logrando establecer cierta congruencia con los espacios significativos del plan** y así **se genera una vinculación entre las tramas del cerro y las tramas del plan** determinando, a partir de ello, un valor accesibilidad y capacidad de recoger los diferentes flujos peatonales, **para así llegar a constituirse como núcleos de encuentros.**

La relación que tienen las plazas con su entorno inmediato, se plantea de gran importancia, debido a que ellas por ser espacios abiertos quedan determinadas por sus frentes, sean estos construidos o no, con ellos se complementan tanto formalmente como funcionalmente (actividades). Por lo que **el habitar colectivo de una plaza adquiere mayor dinamismo dependiendo de las actividades que sean realizadas a su alrededor.** Considerando además, que las plazas escogidas se sitúan en áreas predominantemente comerciales, donde el contraste entre lo privado y lo público (de la plaza) genera un límite que de algún modo dificulta el encuentro natural de los hombres, lo que implica la necesidad de generar en torno a la plaza un área de transición (entre lo público y lo privado) que acoja esa instancia intermedia de intercambio, que enriquece la vida colectiva de la plaza.

**El diseño y mobiliario que presenten las plazas, es determinante, en cuanto a la posibilidad que otorgan al habitante apropiarse del espacio, y así originar pequeños lugares, donde la multiplicidad de habitares quedan referidos tanto a áreas más íntimas, como de interacción con el entorno y la ciudad.**

# Definición de Área de Estudio

A partir de lo expuesto anteriormente, creo importante definir como **área de estudio, aquella que se manifiesta en el plan**, considerando las plazas que por su ubicación y emplazamiento adoptan condiciones similares; puesto que se constituyen como **una trama pública dentro del área del plan**, y que debido a la primera topografía costera de la ciudad debió establecer nuevas leyes de trazado para determinar el orden de crecimiento de la ciudad.

Por sus determinantes geográficos, las plazas que se sitúan en esta área adquieren un valor agregado y que establece una nueva topología dentro de la trama del plan, considerando **su carácter cívico predominante, de suelos para destino público**, el dominio civil entre la residencialidad de los cerros y el borde mar.

Esta trama de plazas al conectar longitudinalmente esta área de ciudad, **a lo largo de su recorrido va adquiriendo en si misma caracteres cívicos, comerciales y de esparcimiento**. Además hacia y desde ella surgen los ejes transversales que conectan la ciudad de plan a cerro (como se muestra en el plano de estructura de la ciudad). Por consiguiente estudiar las plazas que se sitúan próximas al pie de cerro, determinan un factor relevante dentro de la estructura general de la ciudad y específicamente en el plan.

Los factores a analizar en las plazas del plan consideran tanto **su importancia como elemento estructurador de ciudad, como aquellos de orden social que le dan vida y hacen de estos espacios públicos un lugar reconocible e identificable para los hombres**.

Las plazas escogidas, se encuentran en estrecha relación con ejes estructurantes de la ciudad y del plan específicamente, lo que determina su importancia dentro del reconocimiento y apropiación tanto de la gente que habita el plan como de la gente que eventualmente los visita, por establecerse dentro de un área de fácil acceso. (Plano reconocimiento de la plazas de Valparaíso).



# Concentración de la habitabilidad pública

en la trama del plan



## 1. Ubicación de la plaza y los edificios respecto al sistema ciudad.

### Plaza Aduana



Situada a los pies de los cerros Artillería y Arrayán, se encuentra en un punto donde convergen las calles (vehiculares) Av. Errazuriz, Blanco, Cochrane, Serrano y la transversal fondo de quebrada Av. Caranpangue, donde desembocan ambos cerros mencionados. El encuentro de estas calles la constituyen en su condición de ser el último vacío urbano que congrega a la ciudad en actividades que se vinculan con el paseo 21 de mayo y el edificio patrimonial de la Aduana.

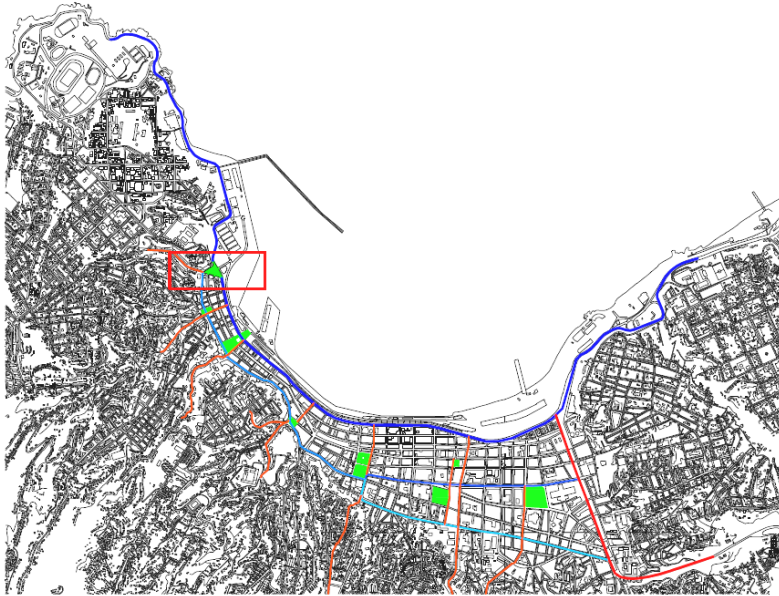


Su silueta se constituye como un vacío en forma triangular que determina un orden semiregular en este último tramo del plan. En ella es posible distinguir el ordenamiento de un diseño para acoger el encuentro ciudadano, que posee un suelo que es utilizada por todo tipo de usuarios para distintos fines desde la contemplación patrimonial hasta paseos turísticos por el paseo 21 de mayo mediante el ascensor Artillería.



# 1. A) Plano General y B) Plano Sectorial

Plaza Aduana  
Eje Caranpangue



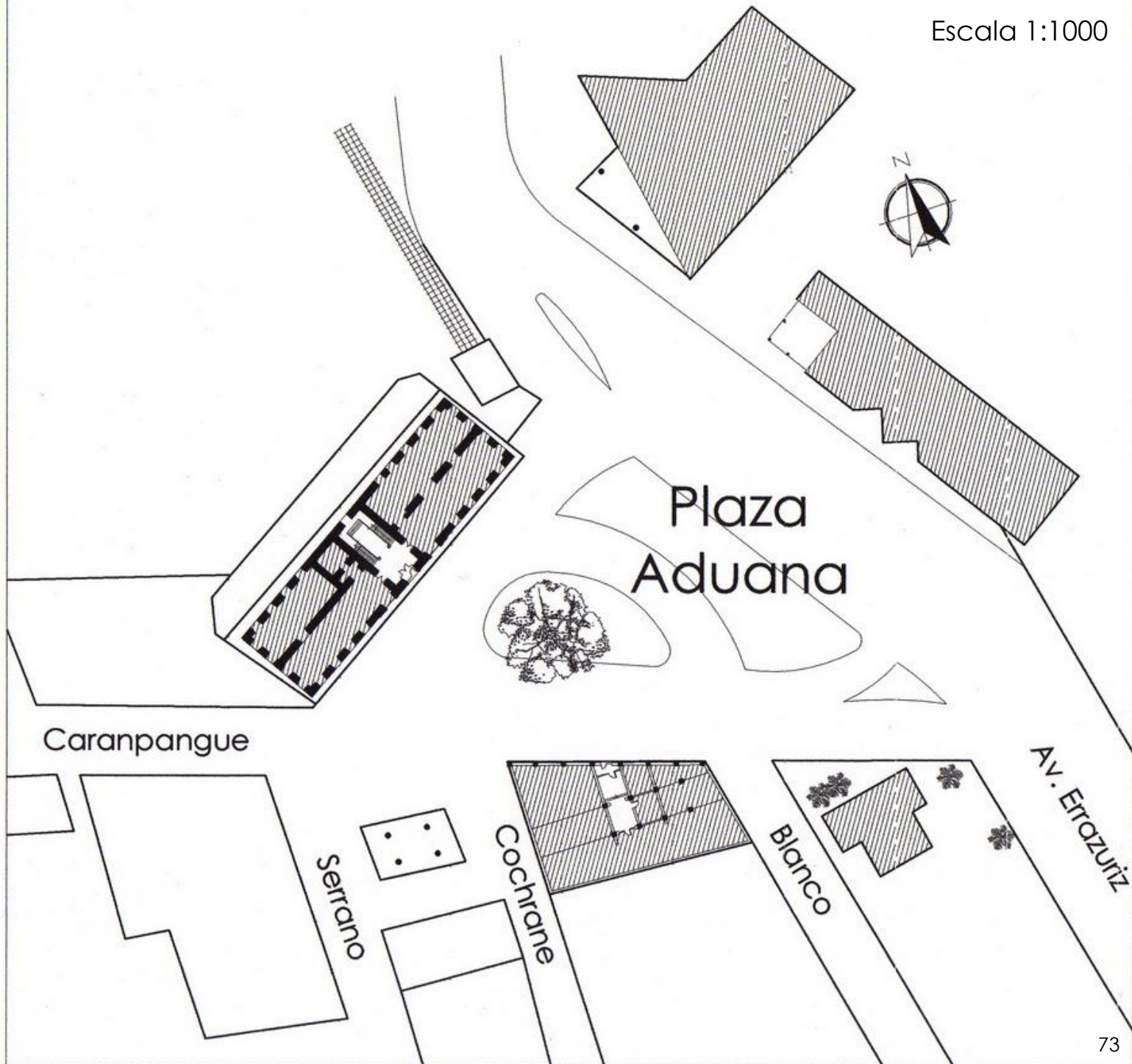
Plano de Ubicación general  
Sin escala



Plano de Ubicación  
Sin escala

# 1.C) Ubicación de las edificaciones respecto de la Plaza

Escala 1:1000



## 2. Conformación espacial de las Edificaciones, como elemento estructurante de la plaza.

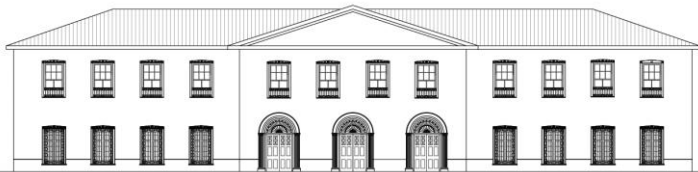
### Edificio Aduana. 1855



Edificio representa la época de la arquitectura clásica que acababa de abandonar la arquitectura colonial. El volumen del edificio es simple y de armónicas proporciones. La composición de su planta como la de su fachada, esta resuelta en forma simétrica.

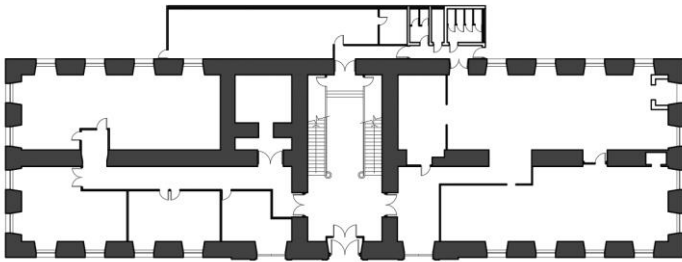
#### A) Variabilidad del acceso

**Vestíbulo transversal**, este acceso en su conformación semi-perimetral tras el umbral genera una segunda vereda interior que exhibe a modo de vitrina corredor la actividad interior hacia su entorno próximo del espacio público de la plaza Sotomayor y la plaza de justicia.



#### B) Profundidad del Acceso

El acceso que se constituye con una **profundidad concéntrica** contigua a la secuencia de vanos.

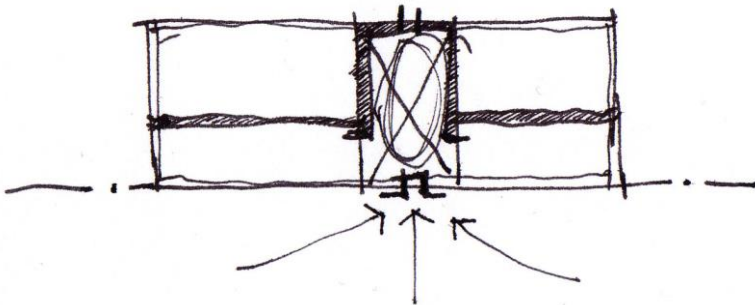


#### C) Espacio Previo a la Puerta

Este corredor post umbral atrae junto a sus recorridos **un intercambio transversal con la pequeña actividad comercial**, mediante la **secuencia perimetral de sus próximos vanos**.

#### D) Alineación del Edificio y Composición de la volumetría

Zaguán-Galería se constituye horizontalmente en el primer nivel de manera complementaria a la liberación de la planta baja, mientras las plantas superiores se hermetizan en su cerramiento manteniendo la alineación y regularidad de la plaza, esta **diferencia volumétrica longitudinal genera la identificación de un *descalce*** entre estos dos cuerpos volumétricos, que **resguarda y potencia las actividades a sus pies** mediante el cubrimiento.



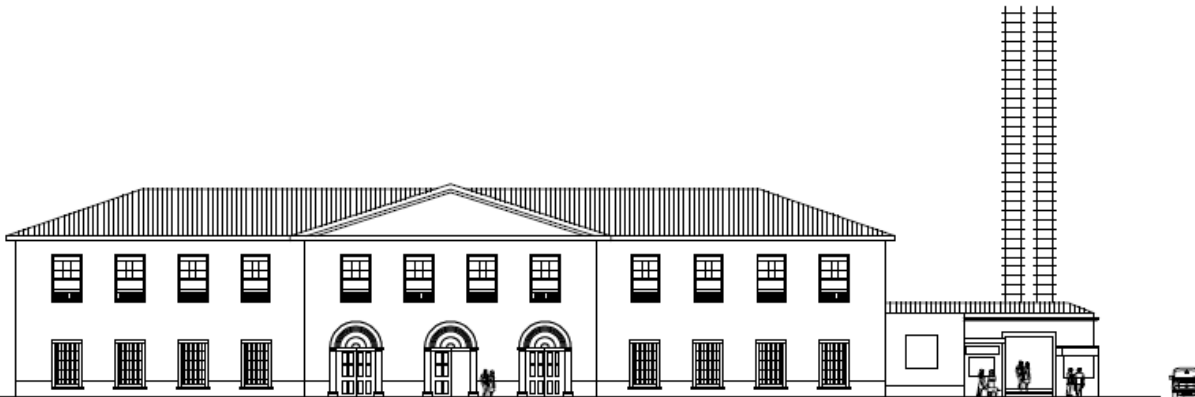
# Habitabilidad Interior de la Plaza Aduana.

La Plaza Aduana, constituye un núcleo reconocible en el tramo final del Área Patrimonial y en el plan de la ciudad, debido a su conformación espacial, **al introducirse en el encuentro vial entre los ejes Errazuriz, Blanco y Av. Caranpangue, como vacío urbano de silueta semiregular que establece en su interior un área de baja actividad** debido al predominio de las vías vehiculares sobre los suelos peatonales, suelos peatonales reducidos que no acogen actividades locales en sus edificaciones de paramentos cerrados, sino mas bien acogen principalmente el pasar de residentes del cerro Artillería y al visitante foráneo a través sus reducidas veredas y del **acceso al ascensor Artillería como único lugar que acoge la espera, el descanso y el encuentro breve mediante la amplitud de su vano**



Se introduce un descanso espacial a modo de vacío en el lleno de la densidad edificada del plan, establece en su interior un área de uso patrimonial que se vincula con la actividad recreacional del paseo superior del 21 de mayo.

A pesar de no mostrar una silueta regular como vacío, esta plaza logra definir su perímetro a través del alineamiento de las edificaciones que la contienen, pero que debido a la discontinuidad y lo reducido de sus veredas, la habitabilidad no logra congregarse con viveza.



## 1. Ubicación de la plaza y los edificios respecto al sistema ciudad.

# Plaza Sotomayor

La Plaza Mayor, un espacio semiregular

Situada a los pies de los cerros Concepción y Cordillera, se encuentra en un punto donde convergen las calles principales (vehiculares) Av. Errazuriz, Blanco, Cochrane, Serrano o Prat y la transversal fondo de quebrada José Tomas Ramos, donde desembocan ambos cerros mencionados. El encuentro de estas importantes calles y su encuentro con el puerto como el acceso marino ciudadano la constituyen en su condición de ser el gran suelo multiuso que congrega a la ciudad, en actividades de reunión contemplables desde los miradores de ambos cerros.

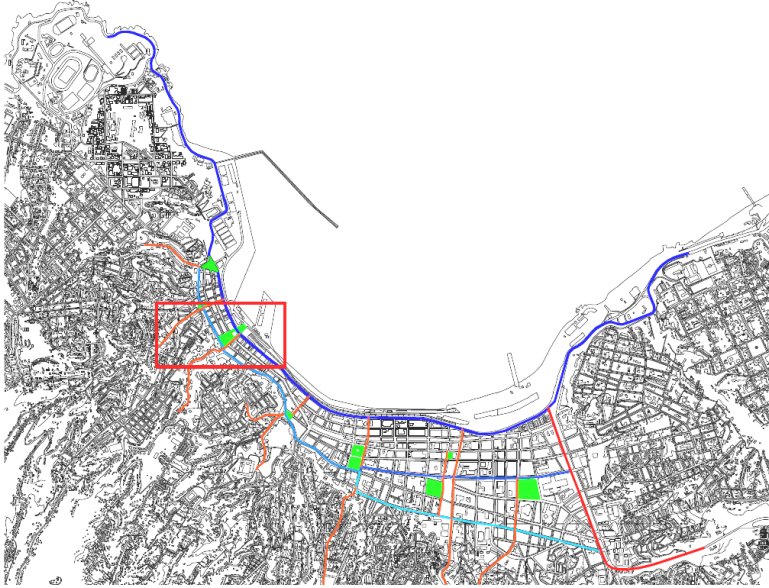


Su silueta se constituye como un vacío de cuatro pequeñas manzanas en forma cónica que determina cierto orden semiregular en este tramo del plan. En ella es posible distinguir el ordenamiento de un claro diseño para acoger el encuentro ciudadano, que posee un suelo multiusos (área plana) que es utilizada por todo tipo de usuarios y para distintos fines desde la celebración naval hasta actos de proyección teatral, cine, etc...



# 1. A) Plano General y B) Plano Sectorial Plaza Sotomayor

Eje Tomas Ramos



Plano de Ubicación general  
Sin escala



Plano de Ubicación  
Sin escala

# 1.C) Ubicación de las edificaciones respecto de la Plaza

Escala 1:1000



Serrano

Plaza Sotomayor

Av. Etchazuriiz

Blanco

Cochrane

Prat

un intercambio transversal con la pequeña actividad comercial, esta relación es una de las actividades que enriquece el perímetro del espacio de la plaza a los pies de sus edificaciones.

## 2. Conformación espacial de las Edificaciones, como elemento estructurante de la plaza.

### Consejo Nacional de la Cultura y las Artes. 1942

Ex Casa de Correos de 1868. Originalmente, este previo avanzaba hacia la plaza, en 1930 la regularización de las líneas de edificación de la plaza dieron el posicionamiento que actualmente posee la edificación. Edificio precursor de la arquitectura moderna en Valparaíso, consecuentemente con el progresismo modernista introduce el concepto de planta libre.

#### A) Variabilidad del acceso

**Zaguán Galería**, acceso en su conformación semi-perimetral tras el umbral genera una segunda vereda interior que exhibe a modo de vitrina corredor la actividad interior hacia su entorno próximo del espacio público de la plaza Sotomayor y la plaza de justicia.

#### B) Profundidad del Acceso

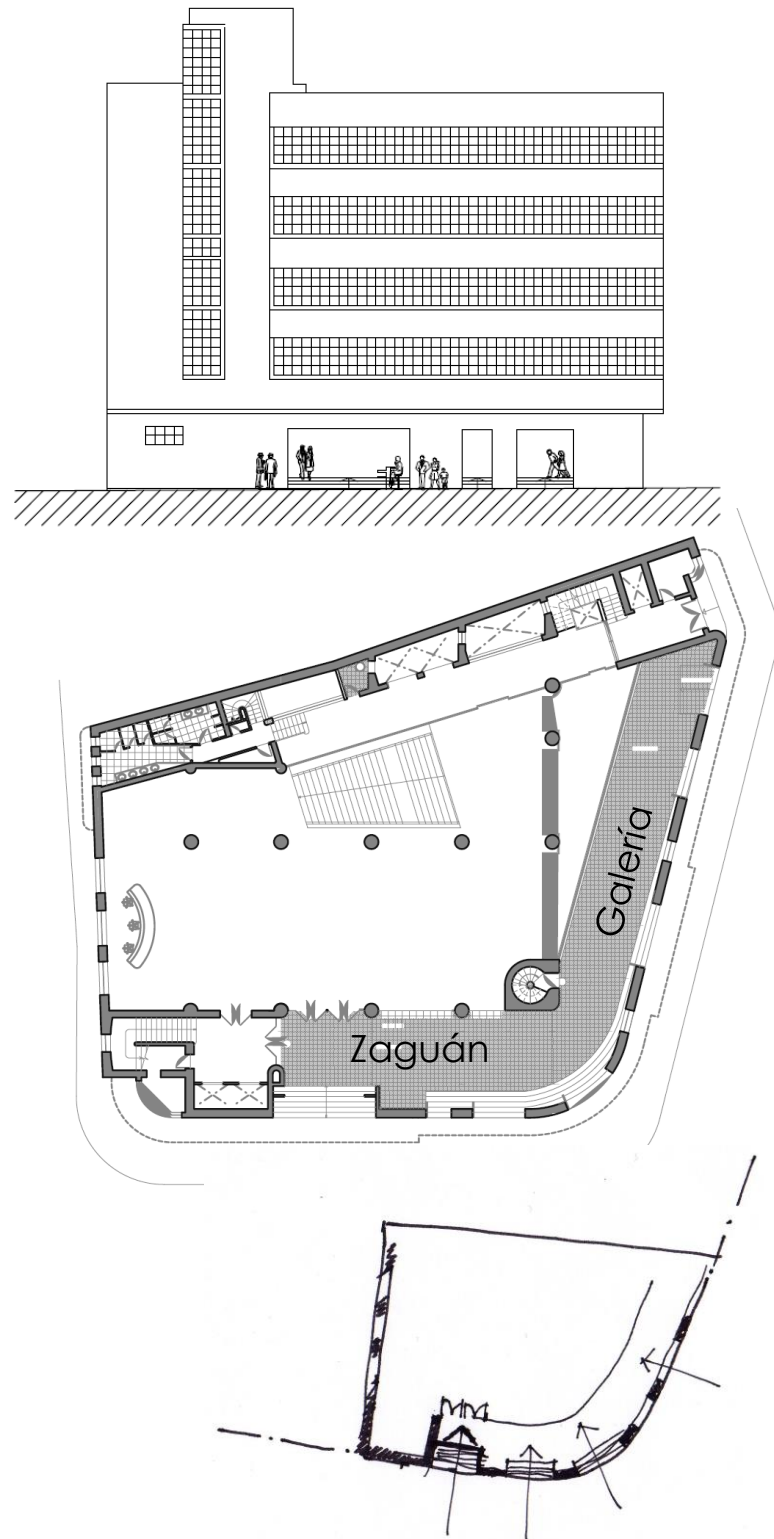
El acceso que se constituye con una **profundidad concéntrica** configua a la secuencia de vanos. Retranqueamiento del acceso genera un vestíbulo galería tras la línea de la edificación

#### C) Espacio Previo a la Puerta

Este corredor post umbral atrae junto a sus recorridos **un intercambio transversal con la pequeña actividad comercial**, mediante la **secuencia perimetral de sus próximos vanos**.

#### D) Alineación del Edificio y Composición de la volumetría

Zaguán-Galería se constituye horizontalmente en el primer nivel de manera complementaria a la liberación de la planta baja, mientras las plantas superiores se hermetizan en su cerramiento manteniendo la alineación y regularidad de la plaza, esta **diferencia volumétrica longitudinal genera la identificación de un descalse** entre estos dos cuerpos volumétricos, **que resguarda y potencia las actividades a sus pies** mediante el cubrimiento.



# Edificio Comandancia Cuerpo de Bomberos. 1955

Edificio levantado en un terreno tradicionalmente ocupado por el cuerpo de bomberos de la ciudad, tiene como principal virtud la neutralidad del inmueble y su opción por contribuir a conformar el vacío urbano de la plaza, en su papel de cabezal de manzana como parte de la plaza.

A) Variabilidad del acceso

**Zaguán retraído**, lugar interiorizado de circulación y encuentro post-umbral, que resguarda centralmente las circulaciones de las actividades en los garajes, se

la actividad interior hacia su entorno próximo del espacio público de la plaza Sotomayor y la plaza de justicia.

B) Profundidad del Acceso

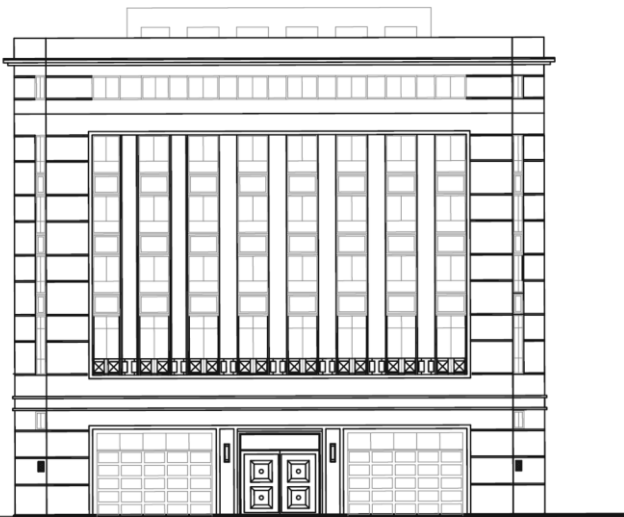
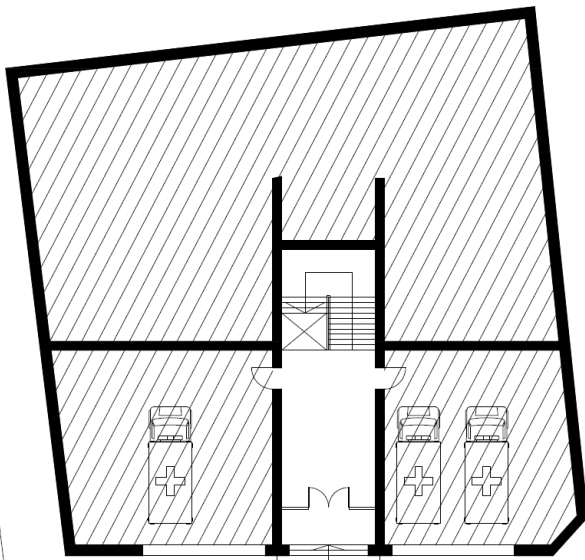
Su accesibilidad se adentra hacia una **profundidad centralizada** en función de las diversas y urgentes actividades perimetrales.

C) Espacio Previo a la Puerta

Este corredor post umbral atrae junto a sus recorridos **un intercambio transversal con la pequeña actividad comercial**, mediante la **secuencia perimetral de sus próximos vanos**.

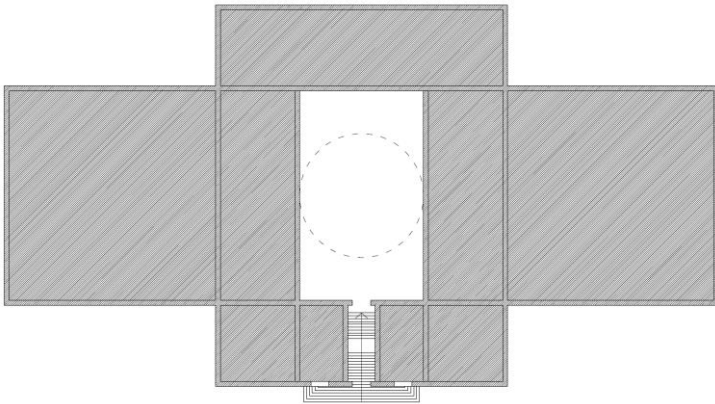
D) Alineación del Edificio y Composición de la volumetría

Zaguán se constituye horizontalmente en el primer nivel de manera complementaria a la liberación de la planta baja, mientras las plantas superiores se hermetizan en su cerramiento manteniendo la alineación y regularidad de la plaza, esta **diferencia volumétrica longitudinal genera la identificación de un descalte** entre estos dos cuerpos volumétricos, **que resguarda y potencia las actividades a sus pies** mediante el cubrimiento.



# Edificio Armada de Chile. 1908

## Ex-Intendencia



A) Variabilidad del acceso

**Vestíbulo corredor**, el acceso mediante el confinamiento de la escalinata, conformación transversal tras el umbral genera una...

B) Profundidad del Acceso

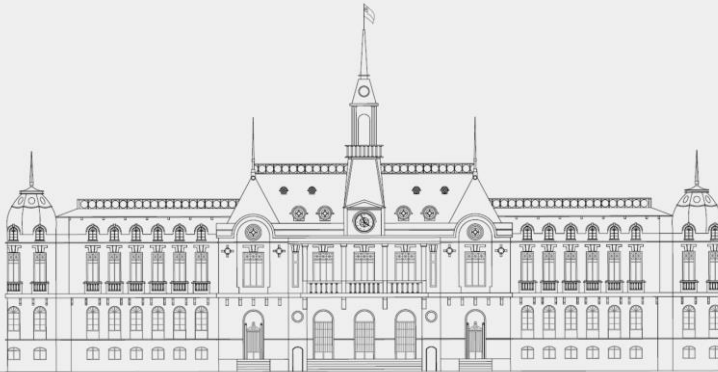
El acceso que se constituye con una **profundidad fisurada** contigua a la secuencia de vanos.

C) Espacio Previo a la Puerta

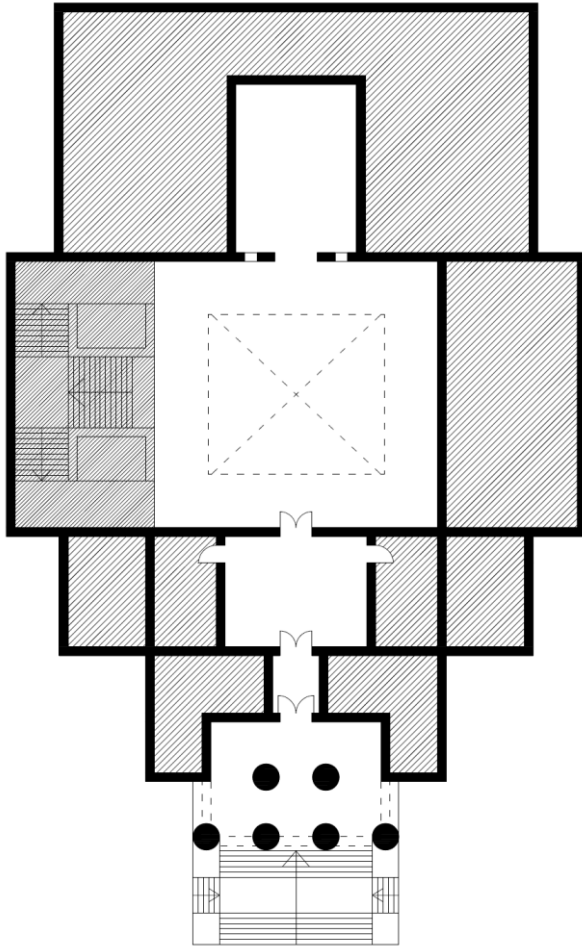
Este corredor post umbral atrae junto a sus recorridos **un intercambio transversal con la pequeña actividad comercial**, mediante la **secuencia perimetral de sus próximos vanos**.

D) Alineación del Edificio y Composición de la volumetría

Vestíbulo se constituye horizontalmente en el primer nivel de manera complementaria a la liberación de la planta baja, mientras las plantas superiores se hermetizan en su cerramiento manteniendo la alineación y regularidad de la plaza, esta **diferencia volumétrica longitudinal genera la identificación de un d e s c a l c e** entre estos dos cuerpos volumétricos, **que resguarda y potencia las actividades a sus pies** mediante el cubrimiento.



# Edificio Tribunales de Justicia 1937



Este edificio constituye una muestra de los edificios Cabezal rodeado por tres espacios urbanos: la plaza de justicia, el pasaje El Peral y calle Tomás Ramos. Su arquitectura historicista, con su pórtico de rasgos greco-romanos monumentales, otorgan al sector una imagen de austeridad cívica que se transmite a la plaza justicia.

A) Variabilidad del acceso

**Zaguán Porticado**, lugar interiorizado de circulación y encuentro post-umbral, que resguarda centralmente las circulaciones de las actividades en los garajes, se

la actividad interior hacia su entorno próximo del espacio público de la plaza Sotomayor y la plaza de justicia.

B) Profundidad del Acceso

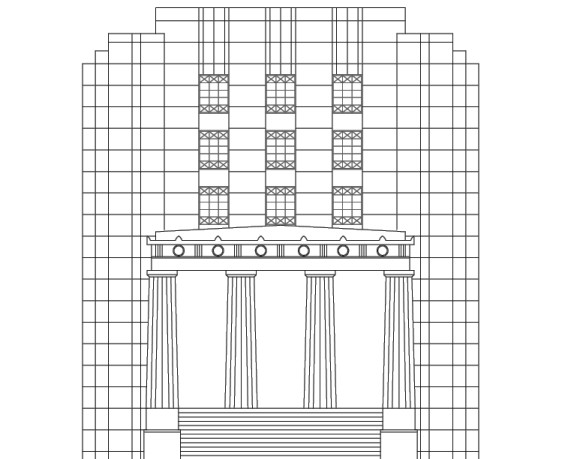
Su accesibilidad se adentra hacia una **profundidad progresiva** en función ir atravesando distintos umbrales como niveles en la jerarquía civil.

C) Espacio Previo a la Puerta

Este corredor post umbral atrae junto a sus recorridos **un intercambio transversal con los distintos niveles civiles**, mediante la **secuencia longitudinal de sus dinteles**.

D) Alineación del Edificio y Composición de la volumetría

Zaguán-Galería se constituye horizontalmente en el primer nivel de manera complementaria a la liberación de la planta baja, mientras las plantas superiores se hermetizan en su cerramiento manteniendo la alineación y regularidad de la plaza, esta **diferencia volumétrica longitudinal genera la identificación de un descalse** entre estos dos cuerpos volumétricos, **que resguarda y potencia las actividades a sus pies** mediante el cubrimiento.



# Catastro de Actividades

En torno a la plaza Sotomayor y cercanas a ella, es posible reconocer edificaciones cuyos programas acogen diversas actividades como por ejemplo edificio de Tribunales, consultorio, Bancos, Comercio, bares y Residencias. Por otro lado, en el interior de la plaza se da cabida a un suelo multiuso bajo el estacionamientos públicos, los bordes de este suelo se constituyen la Armada de Chile, Cuerpo de Bomberos, Comercio, Estación de Metro-Tren, Aduana de Chile, Sudamérica de Vapores, Hotel Reina Victoria y Cafés.

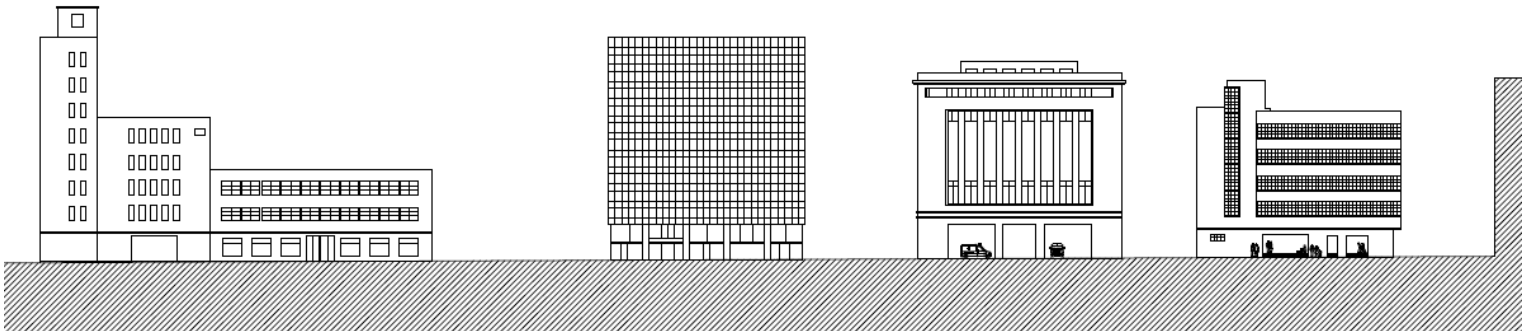
Actividades que propician el encuentro social, apoyado principalmente por la conformación espacial de la plaza que se constituye como centro hacia donde convergen diversos flujos y programas.

Por lo tanto la plaza potencia y se nutre de lo que sucede a su alrededor, conformando un núcleo integrador de esta área del plan.

# Habitabilidad Interior de la Plaza Sotomayor

La Plaza Sotomayor, constituye un núcleo de actividad dentro del Área Patrimonial y el plan de la ciudad, debido a su conformación espacial, al introducirse como vacío urbano de silueta regular en la densidad edificada del plan, y establecer en su interior un área de uso multiuso tanto para festejos patrios como para eventos públicos, considerando además que el importante flujo vehicular se ve obligado a / la plaza, lo que provoca una dependencia constante de ella.

La plaza determina un centro tanto formal como de actividad dentro del área puerto, ya que en torno a ella se sitúan múltiples programas que propician el encuentro, lo que se complementa con los/ flujos naturales que recoge al constituir en su interior la continuidad peatonal de la calle.



## 1. Ubicación de la plaza y los edificios respecto al sistema ciudad.

# Plaza Aníbal Pinto

Situada a los pies de los cerros Concepción y Panteón, se encuentra en un punto donde convergen la calles principal (vehicular) Esmeralda o Condell y las transversales fondo de quebrada Cumming y Alnte. Montt, donde desembocan ambos cerros mencionados. El encuentro de estas calles y el paseo Melgarejo en amplias veredas a modo pausas ciudadanas le otorgan su condición de ser un acotado suelo multiuso que congrega al sector, en actividades de reunión contemplables desde el mirador Atkinson.

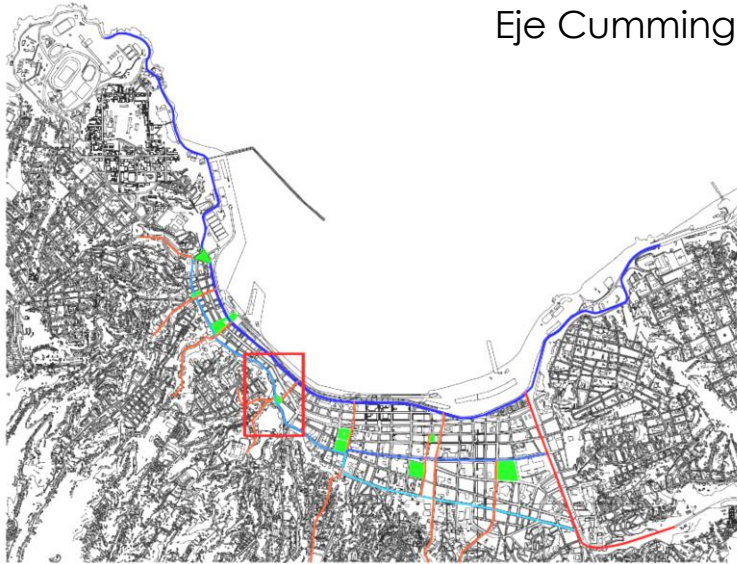
Su silueta se constituye como un vacío en forma seudo rectangular que determina un orden semiregular en este tramo del plan. En ella es posible distinguir el ordenamiento de un diseño para acoger el encuentro ciudadano, que posee un suelo multiuso (área plana) que es utilizada por todo tipo de usuarios y para distintos fines como la actos de proyección teatral, cine, música etc...



# 1. A) Plano General y B) Plano Sectorial

## Plaza Aníbal Pinto

Eje Cumming



Plano de Ubicación general

Sin escala

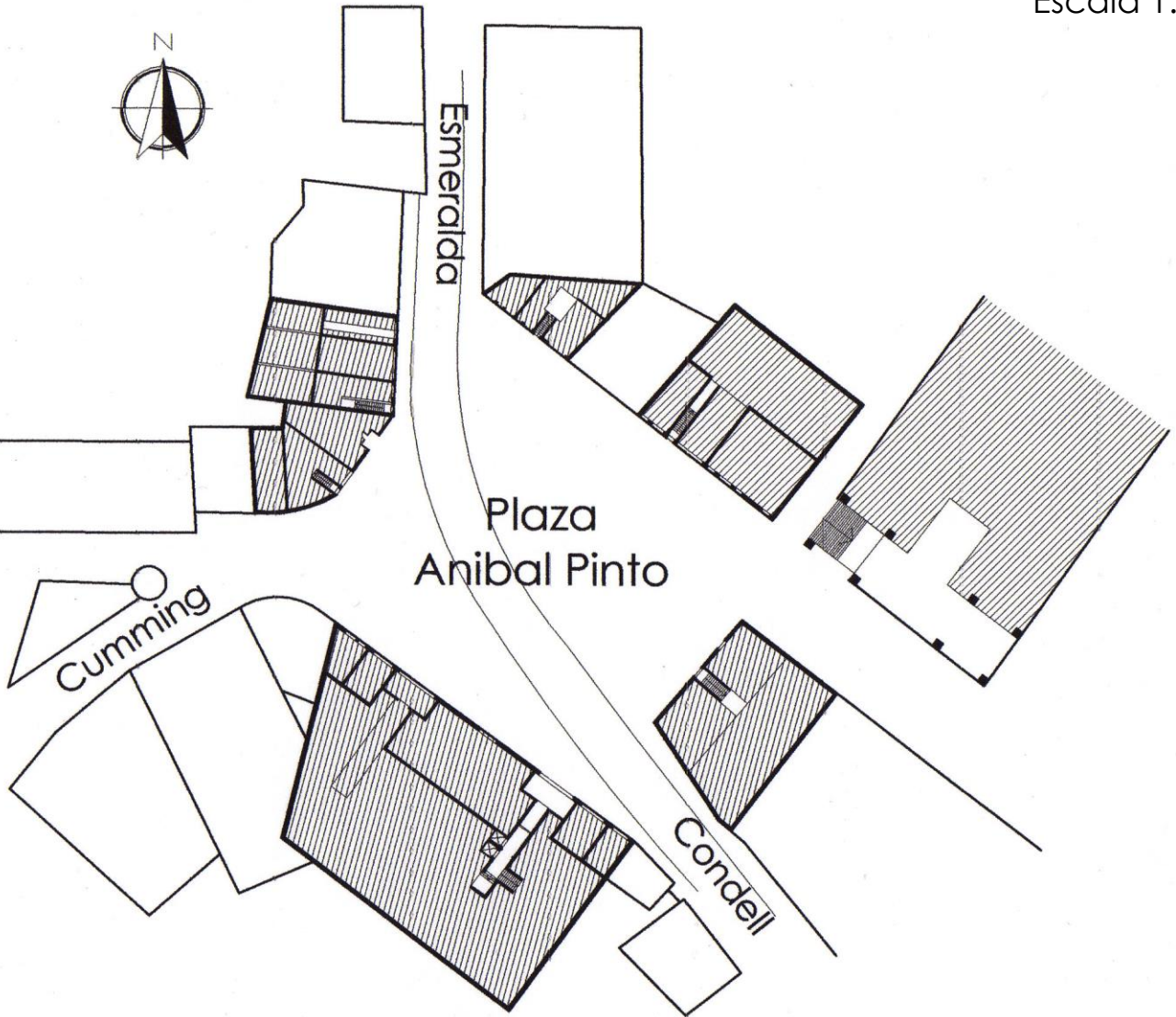


Plano de Ubicación

Sin escala

# 1.C) Ubicación de las edificaciones respecto de la Plaza

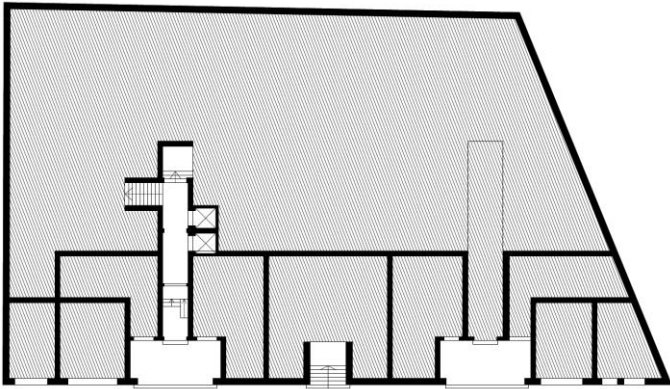
Escala 1:1000



## 2. Conformación espacial de las Edificaciones, como elemento estructurante de la plaza.

### Edificio Cooperativa Vitalicia 1947

Arquitectura racionalista moderna. Un edificio simétrico de ventanas aisladas inscritas en una grilla de proporciones áureas. La principal virtud del edificio es su conformación del espacio público por medio de la creación de una manzana bloque de 30 metros. Su torre superior se retranquea como un objeto aislado.



A) Variabilidad del acceso

**Zaguán confinado**, este acceso en su conformación transversal a modo de pasadizo que se va angostando en la interioridad, resguarda sus circulaciones y actividad interior de su entorno espacio público.

B) Profundidad del Acceso

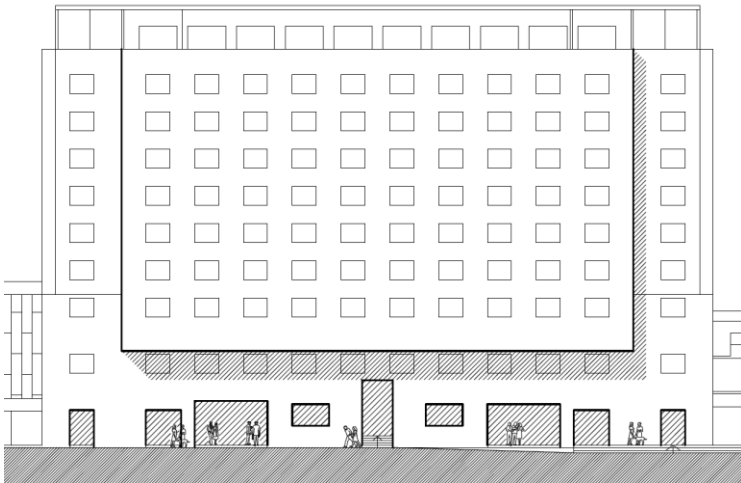
Sus accesos retranqueados se constituyen en una **profundidad fisurada**, que se van angostando a medida que se ingresa.

C) Espacio Previo a la Puerta

Previo a la puerta de acceso se constituye un **umbral retranqueado** de espera que recibe tanto al transeúnte como el visitante, en sus distantes vanos de acceso.

D) Alineación del Edificio y Composición de la volumetría

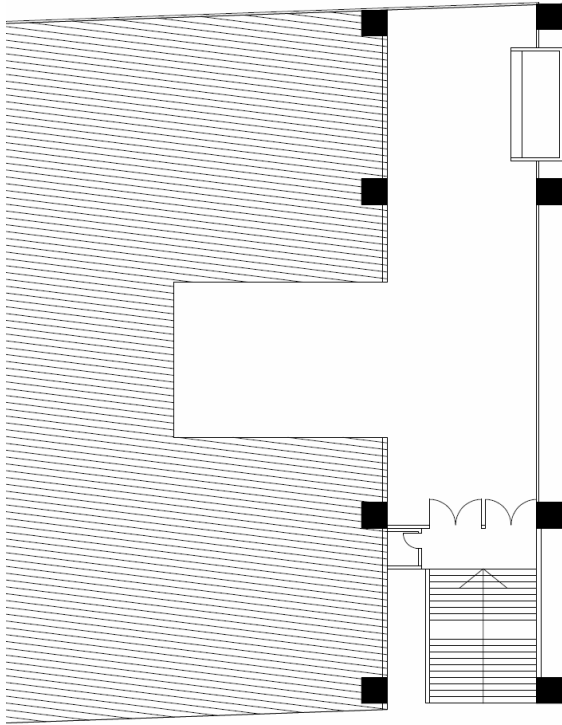
Su composición se constituye en el **retranqueo basal** de la volumetría, diferenciándolo como cuerpo de acceso resguardado a sus pies, y la volumetría superior el cuerpo residencial y de oficinas, el gran bloque que se alinea en la conformación de la plaza como vacío.



## 2. Conformación espacial de las Edificaciones, como elemento estructurante de la plaza.

### Edificio Esmeralda. 1960

Este edificio de 1960, de estructura de hormigón, es un testimonio de la gran época industrial en Valparaíso. En la primera parte del siglo XX, fue fábrica de las galletas Hucke, luego se convirtió en sede de Chilquinta, la que recuperó el edificio, su entorno y la plaza.



#### A) Variabilidad del acceso

**Zaguán pórtico**, este acceso en su conformación y recibimiento central se constituye en la continuidad de los suelos de la plaza hacia su interior mediante el **escalonamiento de sus suelos de acceso** hasta llegar al hall como segundo zaguán que distribuye la llegada.

#### B) Profundidad del Acceso

El acceso que se constituye en la **profundidad escalonada** desde el suelo de la plaza perforando la volumetría del edificio por medio de un gran pórtico de encuentro.

#### C) Espacio Previo a la Puerta

Previo a la puerta de ingreso el acceso se constituye desde una **escalinata ajardinada** que guarda continuidad con la plaza.

#### D) Alineación del Edificio y Composición de la volumetría

La uniformidad de la composición del edificio rescata en a fachada basal de acceso, la construcción de un **zócalo escalonado** en sus vanos y paramentos, a partir de la secuencia de desniveles ajardinados de la plaza, zócalo centralizado en el acceso.

La gran volumetría pura del edificio constituye un limite claro en la regularidad del vacío de la plaza.



# Habitabilidad Interior de la Plaza Aníbal Pinto.

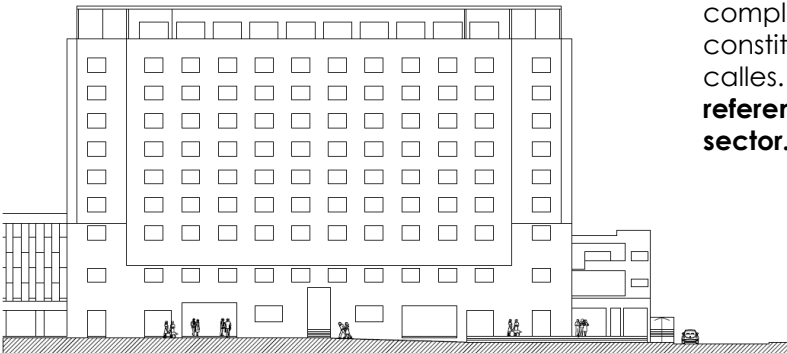


Vista desde el paseo Atkinson, Cerro Concepción.

La Plaza Aníbal Pinto, constituye un núcleo de actividad reconocible en el tramo Bellavista del plan de la ciudad, debido a su conformación espacial, **al introducirse en el encuentro vial entre los ejes Esmeralda, Cumming y Amte. Montt, como vacío urbano de silueta semiregular que establece en su interior un área de alta actividad** debido al predominio de las áreas peatonales sobre las vías vehiculares, amplios suelos peatonales que permiten acogen actividades locales y ciudadanas a los pies de sus edificaciones de paramentos semiampleos. **El acceso como lugar en las edificaciones juega un papel importante en la habitabilidad de la plaza puesto que genera instancias para la espera, el encuentro y el descanso relacionado con la contemplación de las actividades en el centro de los amplios suelos multiuso.**

Esta plaza semiregular se introduce como un descanso espacial, un vacío en el lleno de la densidad edificada del plan, establece en su interior un área multiuso de actividades artísticas y recreacionales que se vinculan con el paseo mirador Atkinson del cerro Concepción.

La plaza determina un centro tanto formal como de actividad, ya que en torno a ella se sitúan múltiples programas que propician el encuentro, lo que se complementa con los flujos naturales que recoge al constituir en su interior la continuidad peatonal de las calles. **Aníbal Pinto un lugar de encuentro social, de referencia y con el cual se identifican los habitantes del sector.**



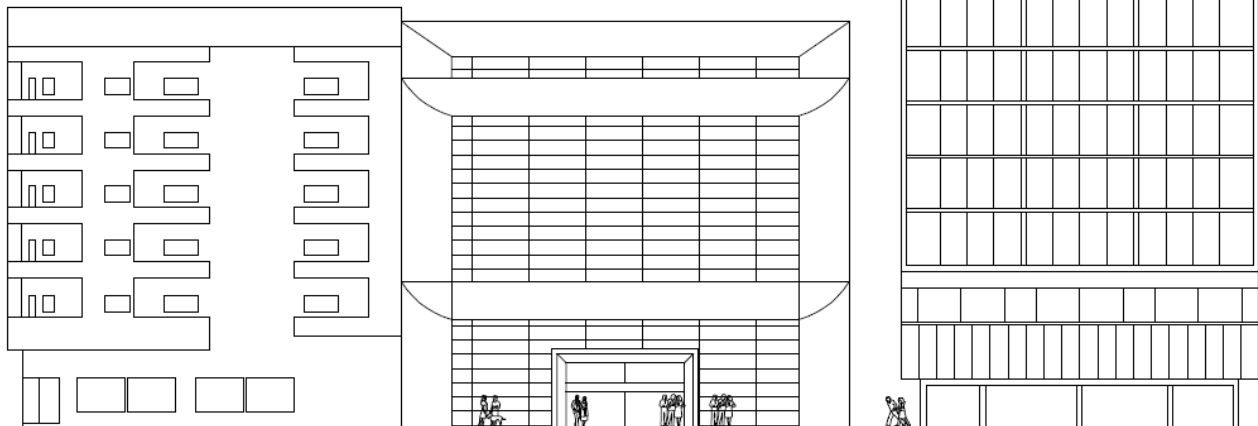
# 1. Ubicación de la plaza y los edificios respecto al sistema ciudad.

## Plaza Victoria

Espacio de subnucleos e interrelaciones. vinculador de ejes viales, espacio de multiples accesos viales

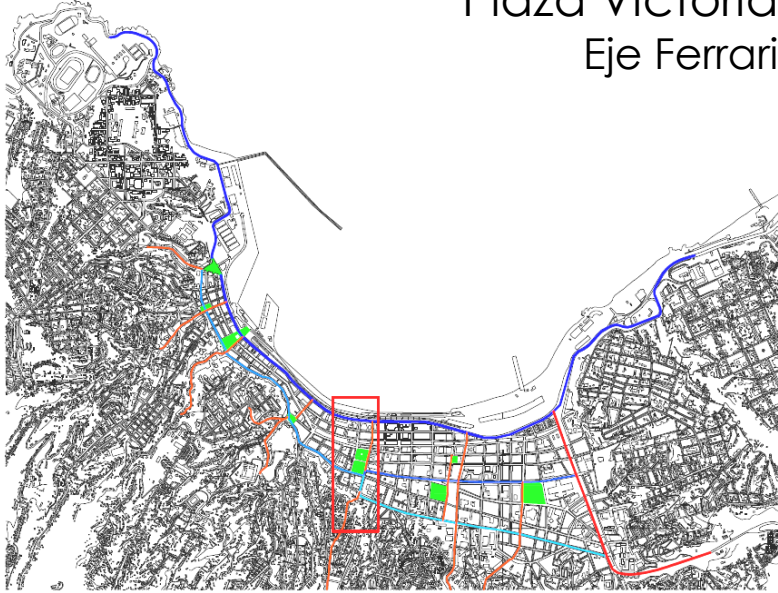
### Accesos y subaccesos de espacios

**Biblioteca Severín** espacio a modo subacceso que ritmo/ secuencia la manera de ingresar a los recintos y a la plaza. Sub-núcleo perimetral en plaza victoria



# 1. A) Plano General y B) Plano Sectorial

## Plaza Victoria Eje Ferrari



Plano de Ubicación general  
Sin escala



Plano de Ubicación  
Sin escala

## 2. Conformación espacial de las Edificaciones, como elemento estructurante de la plaza.

### Edificio Biblioteca Severín. 1912



Edificación neoclásica-renacentista que conforma la semiregularidad del vacío plaza victoria. Su programa interior da lugar a un gran espacio intermedio que posee directa relación con sus salones interiores a modo de espacio articulador, y que, por el contrario, minimiza su vinculación con las actividades de la plaza y su alrededor.

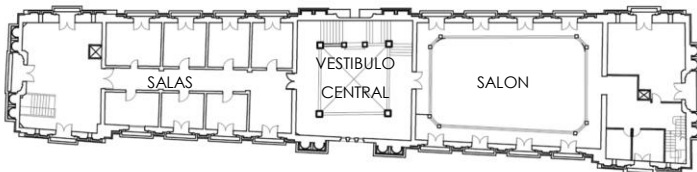
#### A) Variabilidad del acceso

**Vestíbulo Central**, gran lugar recibidor y distribuidor, post-umbral al que a su vez se asocia la conectividad vertical del edificio. Este lugar posee una **accesibilidad retraída**, que se desvincula de su entorno próximo y la viveza de las actividades en el espacio público de la plaza Victoria.



#### B) Profundidad del Acceso

Lugar que traspasa rápidamente la accesibilidad a la interioridad, el acceso se constituye en un gran espacio recibidor tras el pequeño umbral a través de una **profundidad transversal** al que confluyen la actividad de sus salones de lectura.

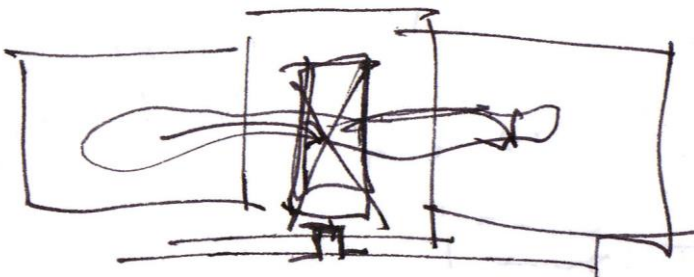


#### C) Espacio Previo a la Puerta

**Acceso confinado**, la mínima conformación del acceso mediante el umbral, no desarrolla habitabilidad en el acceso.

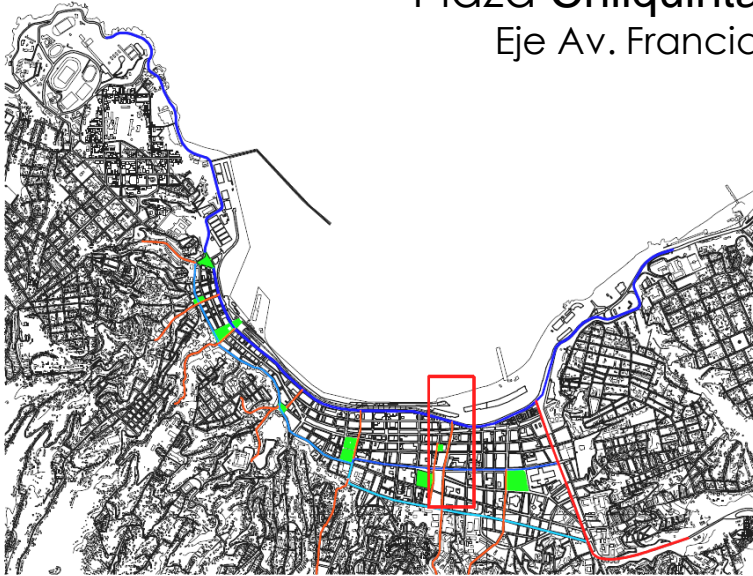
#### D) Alineación del Edificio y Composición de la volumetría

El programa de lectura interior se hermetiza en su cerramiento volumétrico, manteniendo la alineación y regularidad de la plaza, su cierta **regularidad volumétrica genera ausencia de lugar y de actividades a sus pies.**



# 1. A) Plano General y B) Plano Sectorial

## Plaza Chilquinta Eje Av. Francia



Plano de Ubicación general  
Sin escala



Plano de Ubicación  
Sin escala

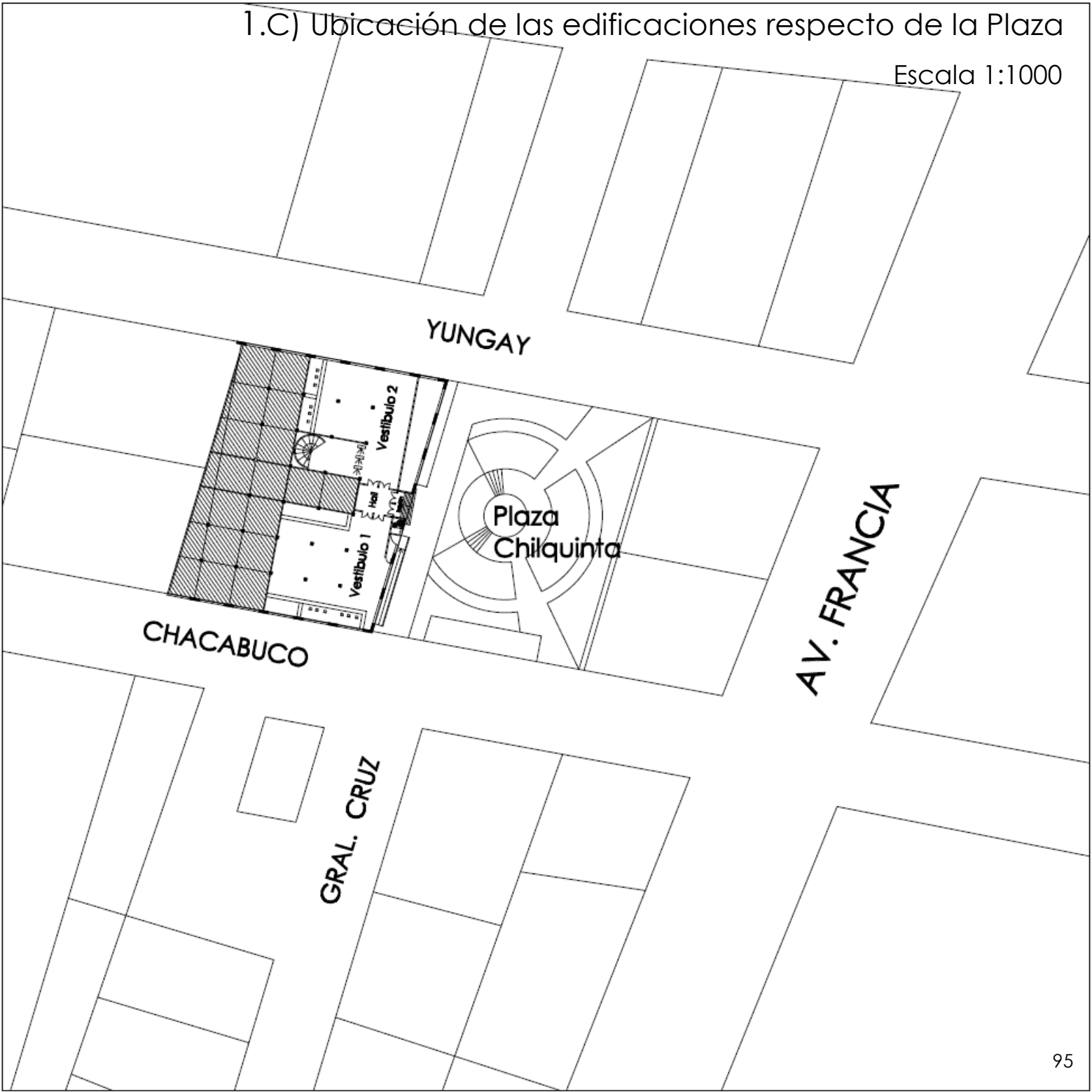
## Plaza Chilquinta

Situada entre las calles Yungay y Chacabuco, cercana a un importante nodo urbano donde convergen dos avenidas (vehiculares) Av. Pedro Montt y la transversal fondo de quebrada Av. Francia, donde desembocan el Cerro Monjas y el cerro La Cruz. En el encuentro de estas calles se constituye la condición de **pequeña plaza dinámica, en un suelo que congrega a los clientes de Chilquinta y a los habitantes del sector en actividades de reunión y esparcimiento.**

Su silueta se constituye como un vacío de media manzana en forma cuadrada que determina **un orden regular en este tramo del plan. En ella es posible distinguir el ordenamiento de un claro diseño para acoger el encuentro ciudadano, que posee unos suelos concéntricos que son utilizados por todo tipo de usuarios con fines desde el encuentro, esparcimiento hasta el juego.**

# 1.C) Ubicación de las edificaciones respecto de la Plaza

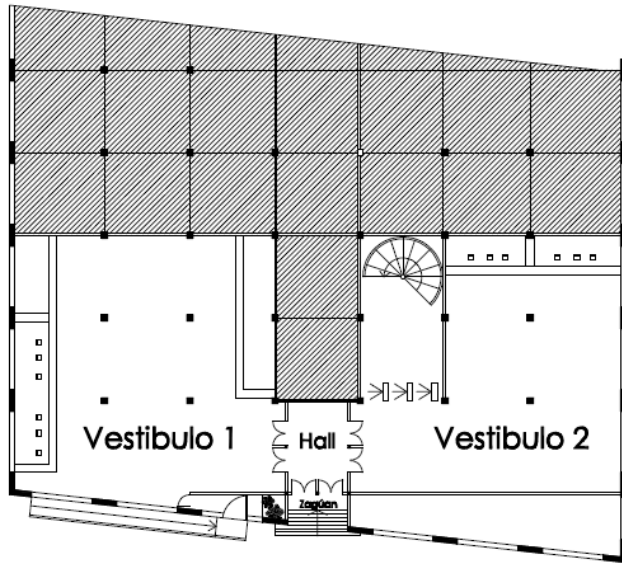
Escala 1:1000



## 2. Conformación espacial de las Edificaciones, como elemento estructurante de la plaza.

# Edificio Chilquinta. 1942

## Ex-Fábrica Hucke



Este edificio, con su estructura metálica a la vista, es un testimonio de la gran época industrial en Valparaíso. En la primera parte del siglo XX, fue fabrica de las galletas Hucke, luego se convirtió en sede de Chilquinta, la que recuperó el edificio, su entorno y la plaza.

### A) Variabilidad del acceso

**Zaguán nodal**, este acceso en su conformación y recibimiento central se constituye en la continuidad de los suelos de la plaza hacia su interior mediante el **escalonamiento de sus suelos de acceso** hasta llegar al hall como segundo zaguán que distribuye la llegada.

### B) Profundidad del Acceso

El acceso que se constituye en la **profundidad escalonada** desde el suelo de la plaza perforando la volumetría del edificio.

### C) Espacio Previo a la Puerta

Previo a la puerta de ingreso el acceso se constituye desde una **escalinata ajardinada** que guarda continuidad con la plaza.

### D) Alineación del Edificio y Composición de la volumetría

La uniformidad de la composición del edificio rescata en la fachada basal de acceso, la construcción de un **zócalo escalonado** en sus vanos y paramentos, a partir de la secuencia de desniveles ajardinados de la plaza, zócalo centralizado en el acceso.

La gran volumetría pura del edificio constituye un limite claro en la regularidad del vacío de la plaza.



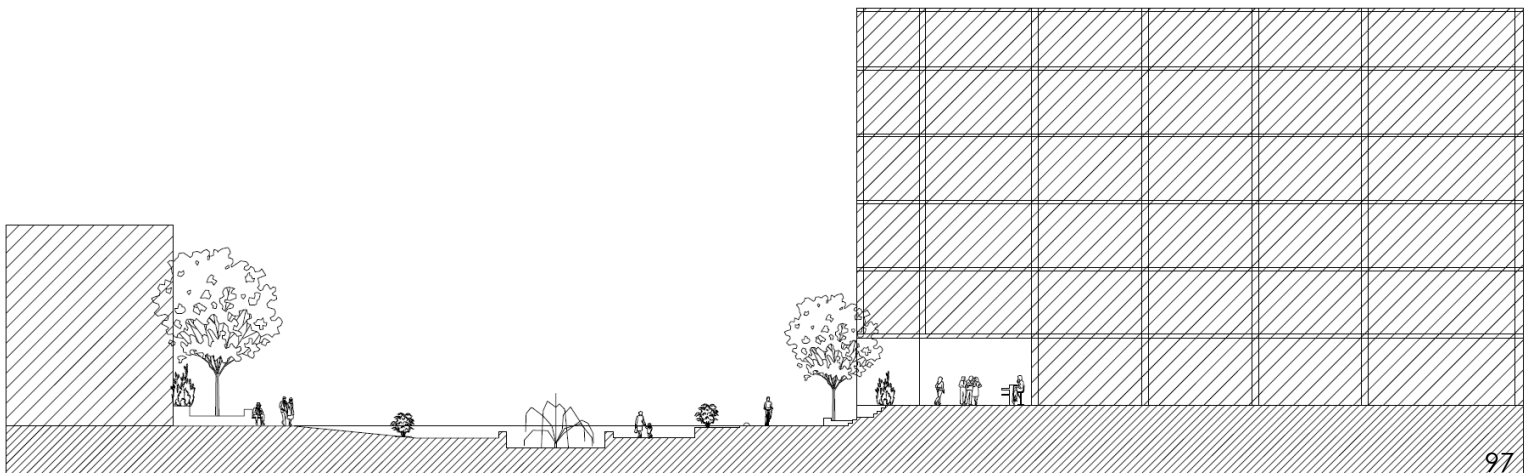
### C) Espacio Previo a la Puerta

El edificio se instala en el terreno ocupando la totalidad del lote y construyendo una sólida e imponente fachada continua hacia las calles que lo circundan, efecto acentuado fuertemente por la presencia de su plaza o atrio de acceso.

### D) Composición de la volumetría

Forma simple y compacta, volumétricamente monolítica realizada por la ubicación del acceso principal y el frontón curvo que corona su fachada.

Situado en un entorno de fachadas continuas y edificios de mediana altura, el edificio Chilquinta sobresale sólo debido a su mayor altura de cinco pisos entre construcciones que oscilan mayoritariamente entre dos y tres pisos.





# Plaza O'Higgins



Situada en centro del almendral, se encuentra en un punto donde convergen las calles principales (vehiculares) Av. Pedro Montt, Victoria y Av. Uruguay. El encuentro de estas importantes calles y su encuentro con el puerto como el acceso marino ciudadano la constituyen en su condición de ser el gran suelo multiuso que congrega a la ciudad, en actividades de reunión contemplables.



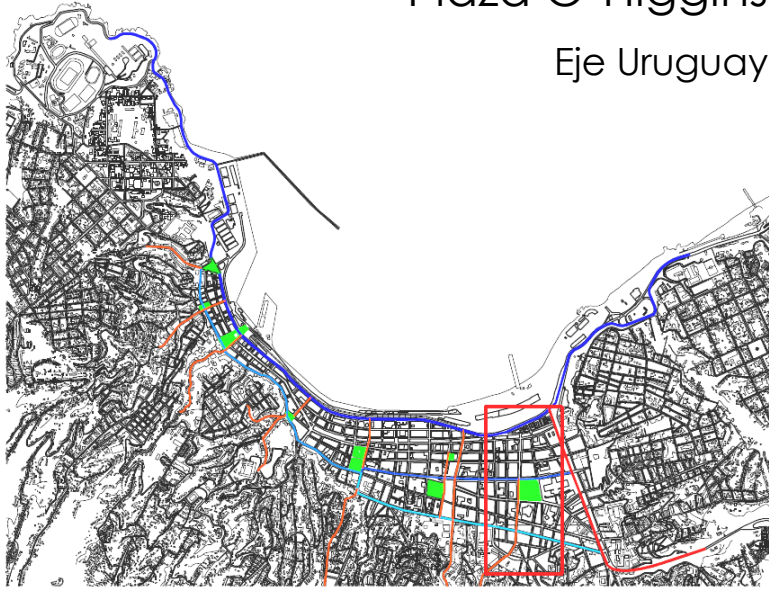
Su silueta se constituye como un vacío que determina cierto orden regular en este tramo del plan. En ella es posible distinguir el ordenamiento de un claro diseño para acoger el encuentro ciudadano, que posee un suelo multiusos (área plana) que es utilizada por todo tipo de usuarios y para distintos fines desde actos presidenciales hasta el juego, música, pequeño comercio, etc...



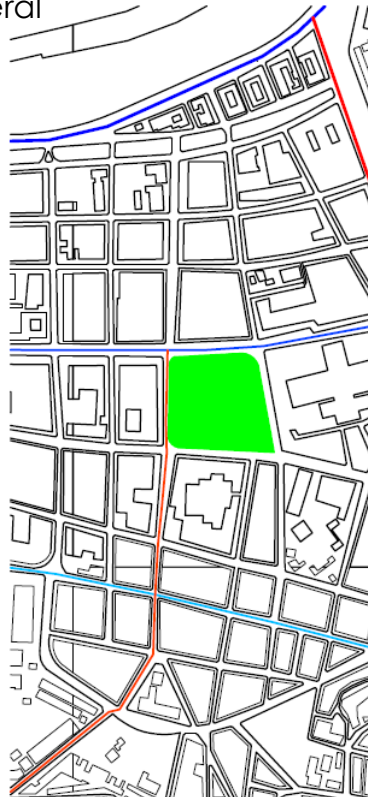
# 1. A) Plano General y B) Plano Sectorial

## Plaza O'Higgins

Eje Uruguay



Plano de Ubicación general  
Sin escala



Plano de Ubicación  
Sin escala

1.C) Ubicación de las edificaciones respecto de la Plaza

Escala 1:1000



## 2. Conformación espacial de las Edificaciones, como elemento estructurante de la plaza.

### Teatro Municipal. 1931

#### Ex-Teatro Velarde

Edificio que gracias a la firmeza de su estructura y el ancho de sus muros, conserva gran parte de su estructura original a pesar de diversos terremotos.

A) Variabilidad del acceso

**Vestíbulo progresivo**, acceso que en su conformación del **umbral mediante la gradualidad de paramentos genera un lugar amortiguador** en el traspaso hacia el interior butacas. Su escalonamiento en continuidad con el suelo público de la plaza O'Higgins.

B) Profundidad del Acceso

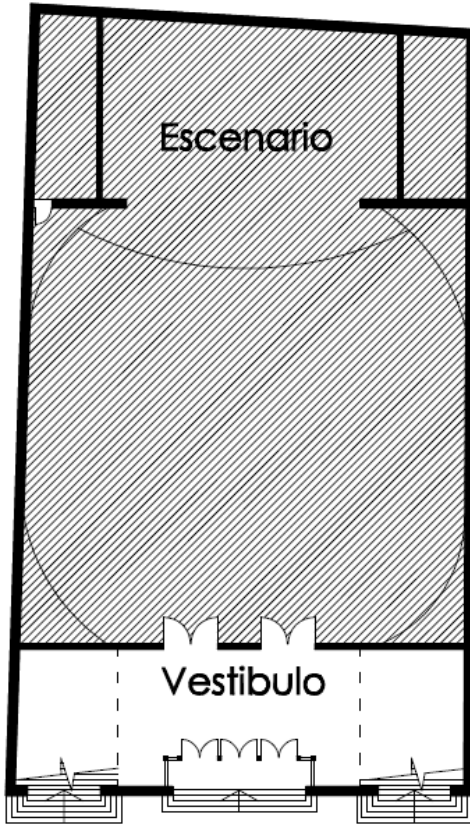
El acceso que se constituye con una **profundidad paulatina** mediante la secuencia de suelos escalonados.

C) Espacio Previo a la Puerta

**Escalinata extendida** que atrae la habitabilidad gracias a la prolongación de sus suelos mediante escalinatas que general lugares de espera y encuentro en el pre-edificio.

D) Alineación del Edificio y Composición de la volumetría

Zaguán-Galería se constituye horizontalmente en el primer nivel de manera complementaria a la liberación de la planta baja, mientras las plantas superiores se hermetizan en su cerramiento manteniendo la alineación y regularidad de la plaza, esta **diferencia volumétrica longitudinal genera la identificación de un descalce** entre estos dos cuerpos volumétricos, **que resguarda y potencia las actividades a sus pies** mediante el cubrimiento.



# Habitabilidad Interior de la Plaza O'Higgins.

La Plaza O'Higgins, constituye un núcleo de actividad reconocible en el tramo Almendral del plan de la ciudad, debido a su conformación espacial, al introducir en el encuentro vial entre los ejes Pedro Montt, Victoria y Av. Uruguay, un vacío urbano de silueta regular que establece en su interior un área de alta actividad debido al equilibrio de las áreas peatonales con las vías vehiculares, amplios suelos peatonales que permiten acoger actividades locales y ciudadanas tanto en el centro de este gran suelo plaza como a los pies de las edificaciones que la contienen, en sus accesos. **El acceso como lugar en las edificaciones que juega un papel importante en la habitabilidad de la plaza puesto que genera sub-bordes de instancias para el microcomercio que se vincula brevemente con el pasar y las detenciones en las vitrinas.**

Esta plaza regular se introduce como un descanso espacial, un vacío en el lleno de la densidad edificada del plan, establece **en su interior un área multiuso de actividades comerciales y recreacionales que se vinculan con sus bordes consolidados y sus sub-bordes ambulantes, a través de la leve diferencia de suelos y equipamiento urbano** que denotan la diferencia entre el centro y sus bordes.

La plaza determina un centro tanto formal como de actividad, ya que en torno a ella se sitúan múltiples programas que propician el encuentro mediante el intercambio comercial, lo que se complementa con los flujos que atraviesan su interior manteniendo la continuidad peatonal de las calles. Plaza O'higgins un lugar de encuentro social, de referencia y con el cual se identifican los habitantes del sector.



CAPITULO 5:  
**Conclusión**  
**del valor de la accesibilidad en la edificación pública**

Es necesario mencionar y comprender que la importancia de este seminario esta en la investigación de la complejidad que genera la conjugación de las distintas variantes (matices), que de alguna manera nos permiten analizar la conformación y disposición de cada accesibilidad respecto a las plazas como espacios públicos, cada accesibilidad tiene su riqueza propia de acuerdo a su conformación, programa y entorno.

Aunque tal diversidad de accesos no puede reducirse a una clasificación reducida de grupos, se puede reconocer tres tendencias en la configuración de las accesibilidades:

**1.0 VESTÍBULOS RETRAÍDOS:** **mínima conformación del acceso mediante el umbral**, accesibilidades del tipo inmersas, ensimismadas en la relación directa con los recintos interiores, en donde la falta de continuidad espacial con las plazas pierde habitabilidad exterior, en edificaciones resguardadas como:

Edificio Aduana,  
Edificio Armada de Chile,  
Edificio Comandancia Cuerpo de Bomberos,  
Edificio Biblioteca Severín

**2.0 ZAGUANES EXPUESTOS:** **accesibilidades exteriorizadas mediante el retranqueo** de, la constitución de la espera tras la línea de edificación a través de la perforación de la fachada continua abierta a la plaza. en edificaciones como:

Edificio Cooperativa Vitalicia  
Edificio de la intendencia

**3.0 PORTICADAS COMPUESTAS:** máxima accesibilidades del tipo **bifuncional**, equilibrada en la conformación tanto del interior como del espacio exterior previo a la puerta, mediante **la descomposición del zócalo, escalinatas públicas y galerías** en concordancia con los bordes-limites de las plazas; al buscar liberar parte de la planta baja generando cierta **transparencia de la fachada:**

Consejo Nacional de la Cultura y las Artes  
Edificio Chilquinta  
Teatro Municipal  
Edificio Tribunales

Estas edificaciones logran atraer la mayor riqueza en la habitabilidad de su fachada desde el programa del edificio público. **Riqueza en la habitabilidad que encuentra cabida en la descomposición exterior de los accesos** que en algunos casos elongan sus umbrales conformando múltiples lugares mediante la doble escala, tanto a través de pequeñas dimensiones para soportar la espera individual como de dimensiones colectivas a través de la ampliación del cielo o dintel para acoger el gran encuentro colectivo ciudadano a los pies de la edificación pública.

# Evaluación de las Edificaciones del plan analizadas

La accesibilidad de las edificaciones públicas, según lo analizado anteriormente, necesitan de un conjunto de factores para hacer de cada una de ellas, un elemento conformador de la estructura de la ciudad y a la vez un elemento de identidad y encuentro social.

La conformación espacial de los accesos, nos muestra la realidad formal que ellos adquieren en esta área particular de la ciudad, el plan, en donde han debido en algunos casos, como el acceso del edificio Chilquinta y el Consejo nacional de la cultura y las artes, adecuar su acceso por medio de un rediseño de su programa a las nuevas necesidades del espacio público. Un factor adicional de gran importancia lo constituyen las construcciones contiguas o que rodean dichas edificaciones, que en la mayoría de los casos se definen a partir de edificaciones con una altura promedio de tres niveles lo que permite la continuidad de las fachadas y, en este contexto, el retranqueo de los accesos tras la línea de edificación.

Estos edificios públicos al situarse en áreas con predominio privado y comercial, donde los demás edificios no cuentan con accesos que acojan el descanso o encuentro, los espacios intermedios se manifiestan entonces como descansos comunitarios que acogen la espera y el encuentro colectivo.

Dentro de la estructura de la ciudad, Valparaíso concentra sus actividades de mayor participación pública en el plan, con lo que las plazas situadas en él, logran establecer un punto natural de encuentro acogiendo a un número importante de personas de diversos lugares de procedencia, donde se tiene relación con el movimiento y el acontecer económico, institucional y jerárquico de esta área de la ciudad.

Se ha comprobado que los accesos no son lugares de concentración continua desde el factor tiempo, lo que responde por un lado al carácter programático (actividades) que poseen las construcciones que los rodean y por otro la existencia de elementos (mobiliario) y un diseño que invite al ciudadano a permanecer un mayor lapso de tiempo en ellos. Los accesos que logran constituirse como lugares de pausa y encuentro permanente, son aquellos que concentran tanto a su alrededor como en el interior, equipamientos que albergan múltiples actividades (comercio menor, restaurantes, cafeterías, instituciones privadas, etc. )

El diseño particular de los accesos de edificaciones públicas, responde a una imagen colectiva que se tiene de los accesos, por ello se puede constatar, la presencia de escalinatas, zócalos-asientos, retranqueo de la línea de ingreso (límite), jardines. Dentro del diseño de ellos, resta señalar, que cada una determina un modo particular, a partir de ciertos principios, que les son comunes a la mayoría, como por ejemplo la constitución de pórticos, atrios, galerías, zaguanes, vestíbulos, etc. , donde se destinan áreas al descanso, la espera y el encuentro colectivo.

CAPITULO 6:  
**Anexos**

## 6.1 Bibliografía:

- "Espacios intermedios" Javier Mozas a+t numero 6 - octubre 1995
- "Forma, Espacio y Orden", autor: Francis DK Ching.
- "Arquitectura y Energía" ETSAB Diagonal 649 BNC (España)
- "Limites | transparencias y espacios intermedios", autor: Maya Suarez.
- "Espacios Intermedios, respuesta arquitectónica al medio ambiente", autor: Glenda Kapstein
- "Aproximacion a la obra de Francisco Mitjans Miro", autor: Jimeno Uban Alrun. 1992
- "Espacio público, la plaza y el hombre"
- El Espacio Publico Moderno. 2007
- Seminario "Formas abiertas de un tejido vernáculo en Valparaíso"
- Seminario "La galería de Valparaíso como un espacio Intermedio que controla el clima"

### Online

- <http://www.urbanarbolismo.es>
- <http://lpaec.blogspot.com>
- <http://fachadasmediales.blogspot.com/2009/04/fachadas-mediales-o-mediaticas.html>