

PARQUE MEMORIAL

EX CÁRCEL DE CHAITEN

UN LUGAR PARA LA HISTORIA...



ARQU T2 TALLER INTEGRADO TITULACION 2

Nombre alumno: Nadia Puga Viera Profesor Guía: Andrés Oyarzún M.

PARQUE MEMORIAL CHAITÉN

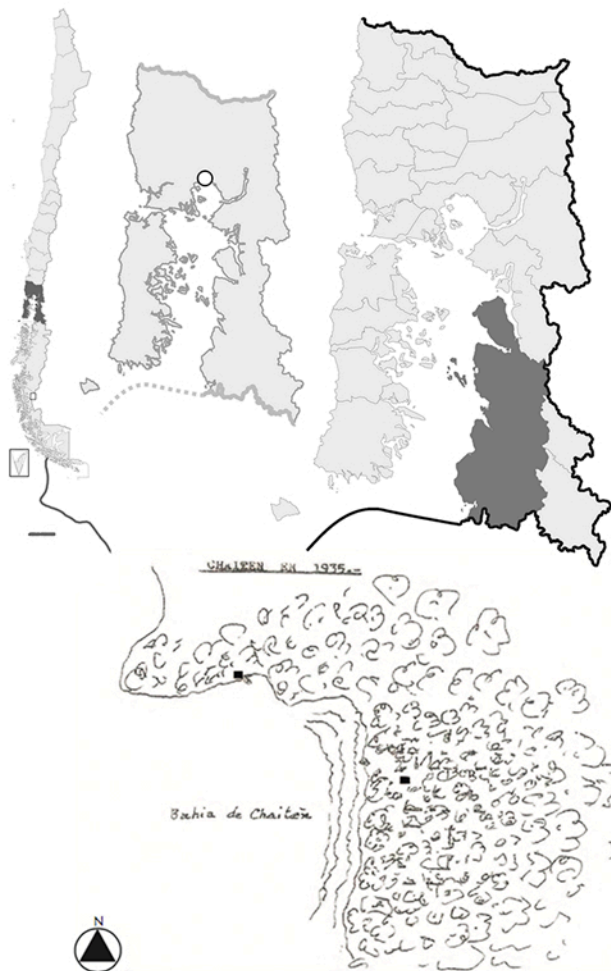
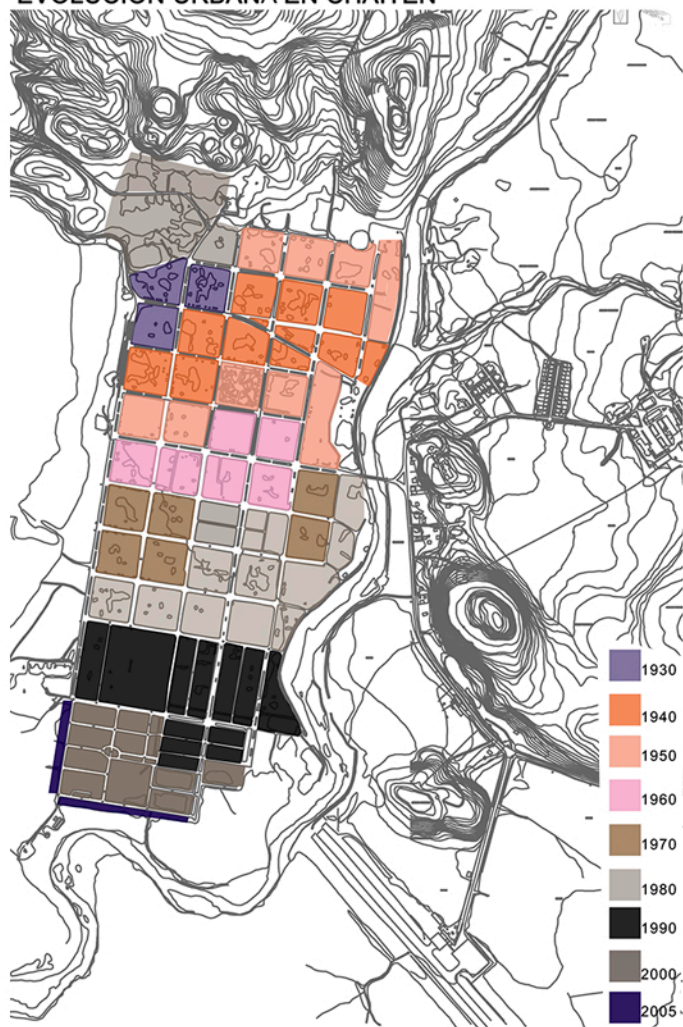
Un día de viaje, quede de acuerdo con un amigo mío, que vive en el sur para ir a visitarlo, ese fue para mí el primer encuentro con Chaitén... “Chaitén es el paraíso, me dijo él”, al llegar, me encontré un escenario totalmente inesperado, y es que la memoria, a veces, es frágil. No recordaba que aquel pueblito remoto de Chile había sufrido una de las peores y tantas calamidades de la naturaleza, y para mi sorpresa, no era la única que lo había olvidado, sino que casi todo un país. Mi curiosidad fue más allá de la superficialidad del paisaje, fue en realidad adentrarme en su historia y comprender su identidad, ese conjunto de sucesos que te mueve tal y como un motor y que se diferencia donde sea que estés, que, al mismo tiempo sufre cambios, que va mutando.

HISTORIA Y CONTEXTO URBANO



UBICACIÓN: X Región de Los Lagos, Provincia de Palena, Capital Chaitén.
 LATITUD: 42°55'00"S
 LONGITUD: 72°42'00"O
 ALTITUD: 10 msnm
 SUPERFICIE: 8.471 Km²
 DENSIDAD: 0,8 hab./Km²
 HABITANTES (2002): 7.182
 FLORA PREDOMINANTE: Coigüe, Lenga, Nirre, Alerce
 VIVIENDAS: 1.224
 ECONOMÍA: Agro-Ganadero, pesca, acuicultura, mitilicultura y turismo.
 CLIMA: Templado frío
 CAÍDA AGUA ANUAL: 3.000 mm
 TEMPERATURA PROMEDIO: 10° C

EVOLUCION URBANA EN CHAITEN

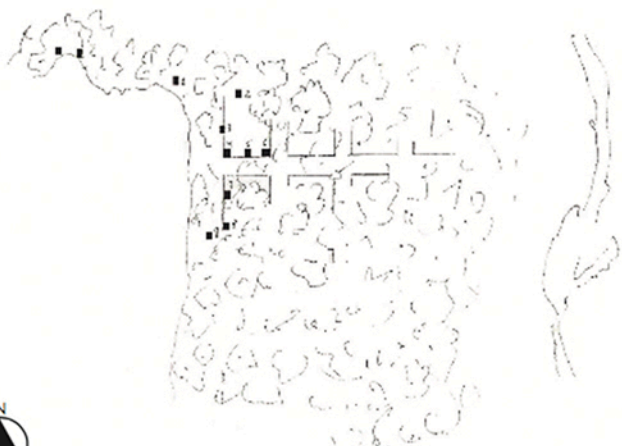


Fuente: Chaitén tiempos preteritos por Luis Alberto Riffo Díaz.
 1933 Casa de don Pedro García. Sector Piedra Blanca.
 1935 Casa de don Celso Gallardo. Sector Chaitén.



Chaitén fue colonizado por un grupo de familias chilotas y patagónicas que buscaban tierras vírgenes para ellos y sus animales, para sembrar y tener mejores condiciones de vida. Personas que atravesaron en barco el Pacífico, y otros atravesando a pie la Patagonia y sus bosques. Se arriesgaron, algunos perdieron a sus seres queridos, otros murieron.

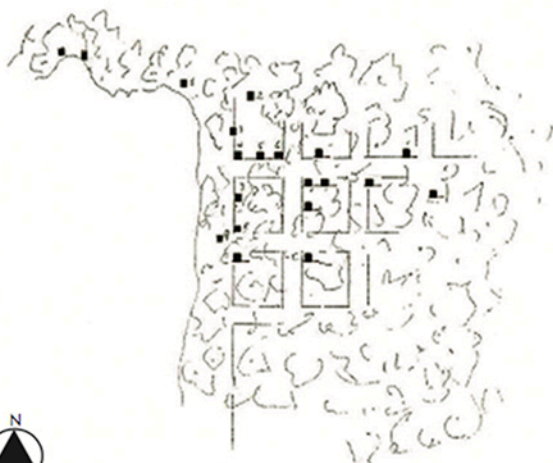
CHAITÉN, ALLA POR LOS AÑOS 1940-41.



Fuente: Chaitén tiempos preteritos por Luis Alberto Riffo Díaz.

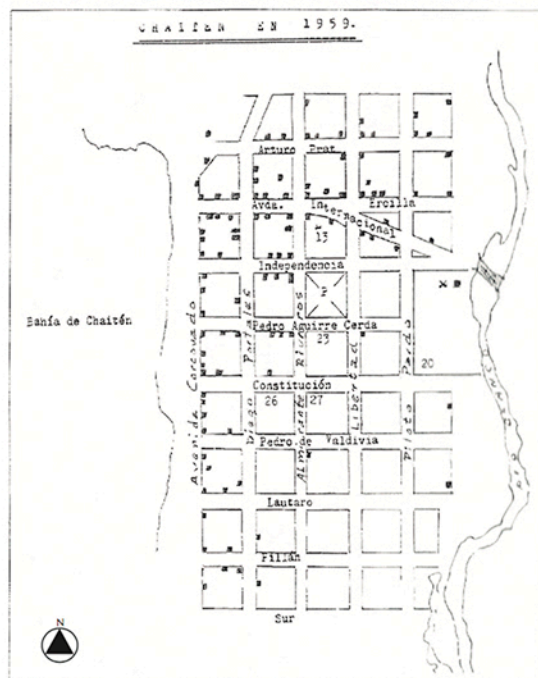
Primer camino desde la playa al río; era la que pasaría a llamarse Av. Internacional.

CHAITÉN, ALLA POR LOS AÑOS 1940



Fuente: Chaitén tiempos preteritos por Luis Alberto Riffo Díaz.

CHAITÉN EN 1959
CAPITAL DEL RECIEN CREADO DEPARTAMENTO DE PALENA



Fuente: Chaitén tiempos preteritos por Luis Alberto Riffo Díaz.

Encontraron su lugar, y se asentaron, en lo que hoy se conoce como chaitén viejo, a orillas del río yelcho, pero con las innumerables lluvias y crecidas del río, en cuestión de momento, los campamentos eran destruidos. Esto los obligándolos a continuar su búsqueda y siguieron adentrándose entre tantos árboles milenarios.

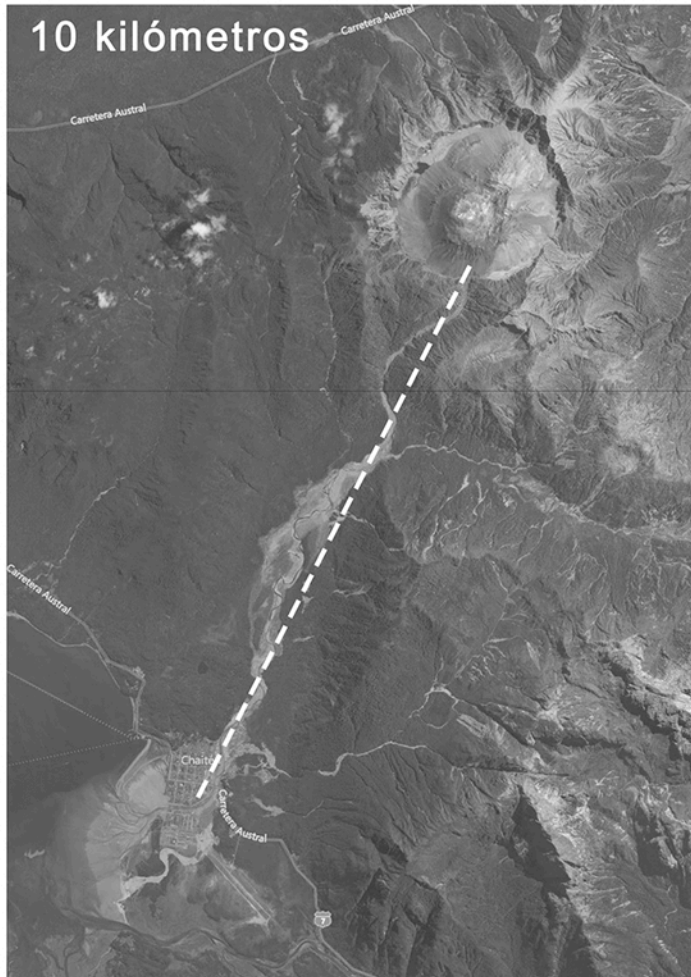
Cercanos al borde costero, fundaron un chaitén de dos casas en el sector de Piedra Blanca, corrió la voz, y más familias llegaron al sector, aplanaron el terreno, construyeron un puente que unía la carretera austral con el pueblo, armaron las primeras calles, las primeras escuelas, solos, sin ayuda del gobierno.

Y a pesar de esto último, aislados de todo, conviviendo en su totalidad con su geografía y naturaleza fueron despojados de sus tierras, en el año 2008, cuando el cerro Chaiten se dejó ver, e hizo erupción toneladas de ceniza volcánica, rápidamente el pueblo fue evacuado a las ciudades más cercanas. Su gente, pedía respuestas, querían saber que había pasado con sus animales, casas y negocios. Todo aquello que con sudor y lágrimas habían forjado.

Desde Santiago no salían respuestas, parecía ser que aquel pueblo estaba olvidado, en vista de la revuelta que comenzó cuando los chaiteninos alzaron su voz, comenzaron las negociaciones para cambiar de lugar al pueblo, y sentenciaron a muerte al tan apreciado chaiten.

Pero Este suceso dio lugar a comenzar un movimiento en contra de dejar chaiten atrás. Fue así como después de muchos meses, los chaiteninos le hicieron guerra al estado y la ganaron.

VOLCÁN CHAITEN



35 kilómetros al N/E de Chaitén

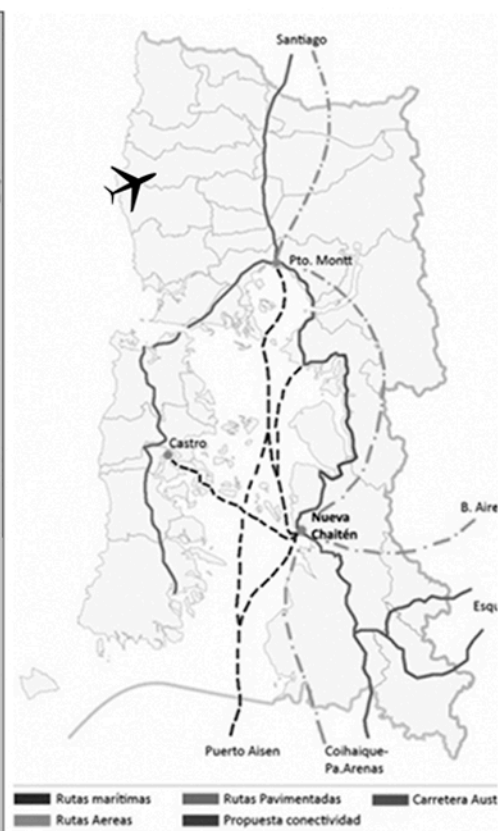
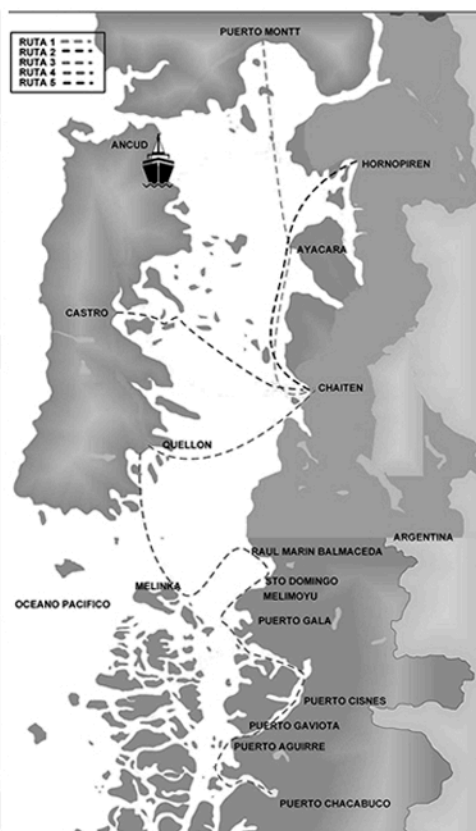


30 kilómetros al sur de Chaitén

FLORA Y FAUNA



TRANSPORTE MARÍTIMO, TERRESTRE Y AÉREO




De nuevo comienza la historia de aquellos colones que navegaron y caminaron a un chaiten desconocido, diferente, un chaiten Post erupción del volcán.

CATASTRO CHAITEN 2017


 Sedimentos volvánicos


 Área Verde

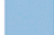
 Zona no habitable

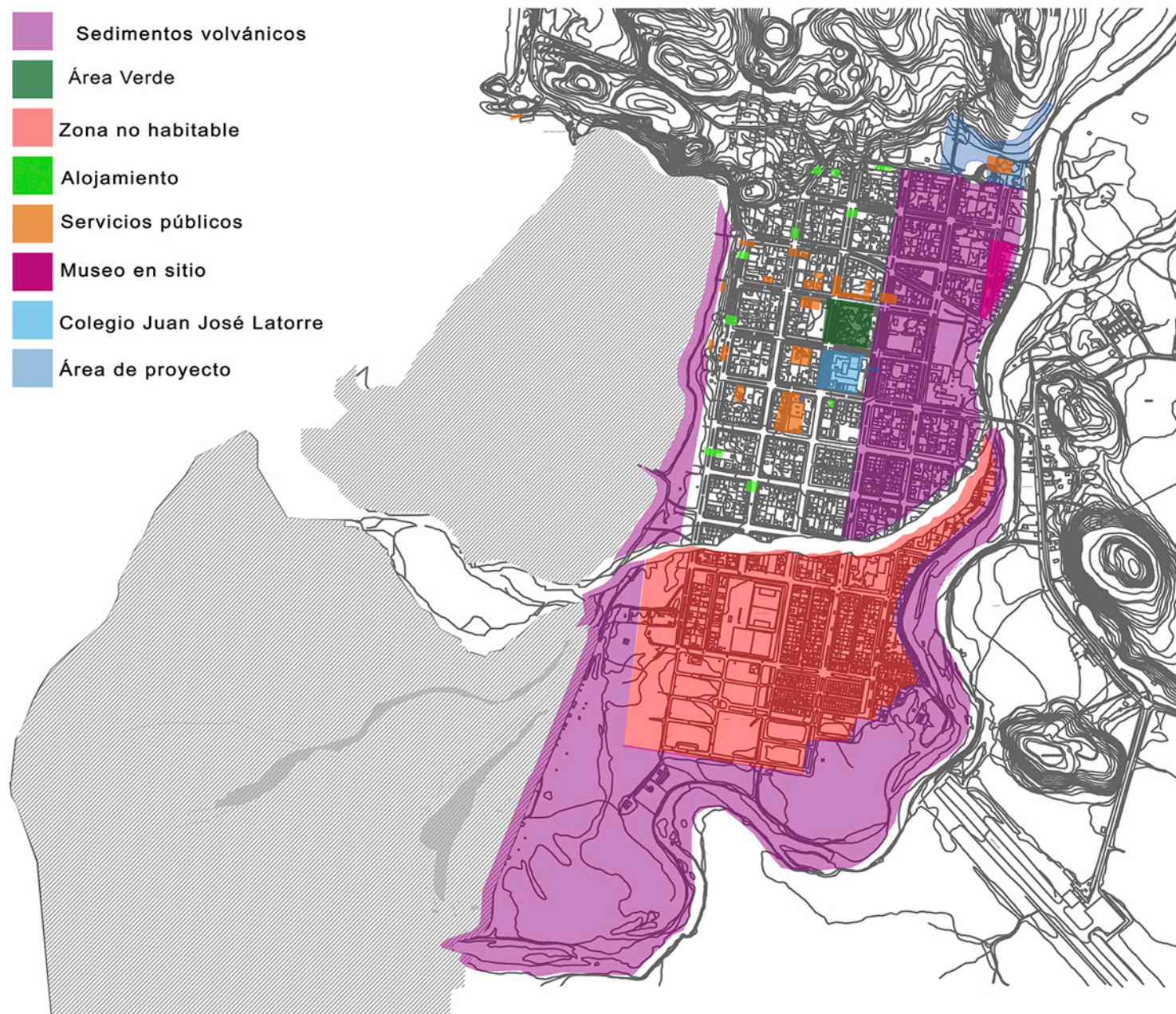
 Alojamiento

 Servicios públicos

 Museo en sitio

 Colegio Juan José Latorre

 Área de proyecto





Los sedimentos del volcán se desplazaron por el río blanco, y se acumularon en el puente blanco, puente que permitía la entrada al pueblo desde la carretera austral. Esta acumulación permitió que el río se desbordara, enterrando a chaiten en cenizas, generando una cicatriz que cruzo por el medio de chaiten, llevándose casas, calles, y además, todo el borde costero.



Esto produce un antes y un después de la vida del pueblo, ahora en dos nuevas partes, la habilitada zona norte, y la impermisible zona sur... El gobierno, permitió volver a chaiten, pero con la condición de habilitar con agua y luz, solo la zona norte.



El movimiento fue tan grande, que otra vez a puño, pala y sudor, chaiten volvió a vivir, con el mérito de que solo sus colonos, fueron los que permitieron su rehabilitación.



El proyecto se ubica al final del eje destruido, en la ex cárcel del pueblo, donde hoy colinda con el museo de sitio, junto con dos cuadras enterradas en la ceniza. El flujo de personas que recorren el sitio comienza en la calle Río Blanco, y el final del recorrido siempre es la ex cárcel, que al momento de la catástrofe no sufrió ningún daño, más que el abandono y el desinterés de parte del gobierno, de alguna forma, dos sucesos que siempre han marcado a Chaitén.



Museo en sitio



PARQUE MEMORIAL EX CARCEL DE CHAITEN

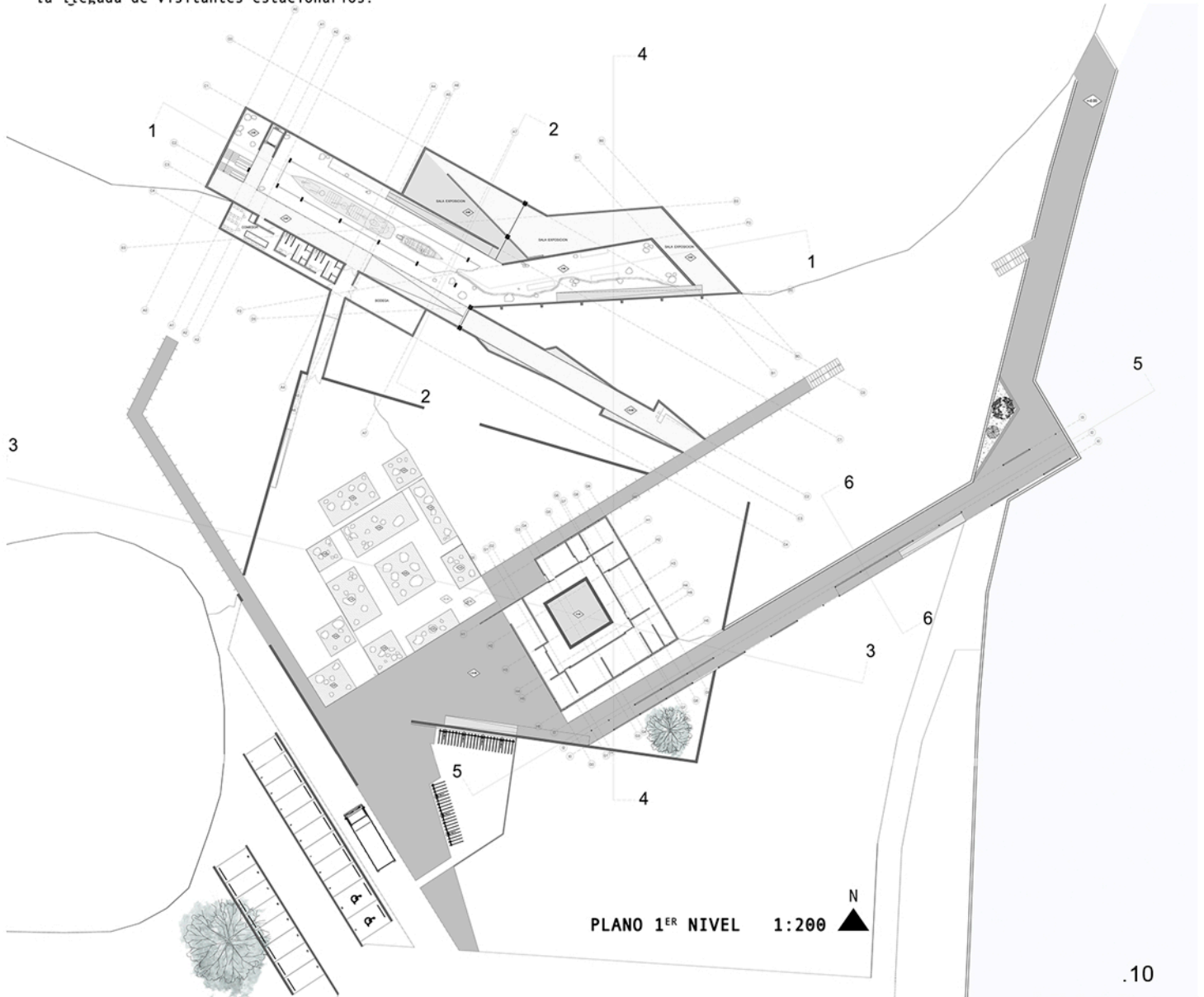
OBJETIVOS

Crear un espacio común, público para los chaiteninos y sus visitantes

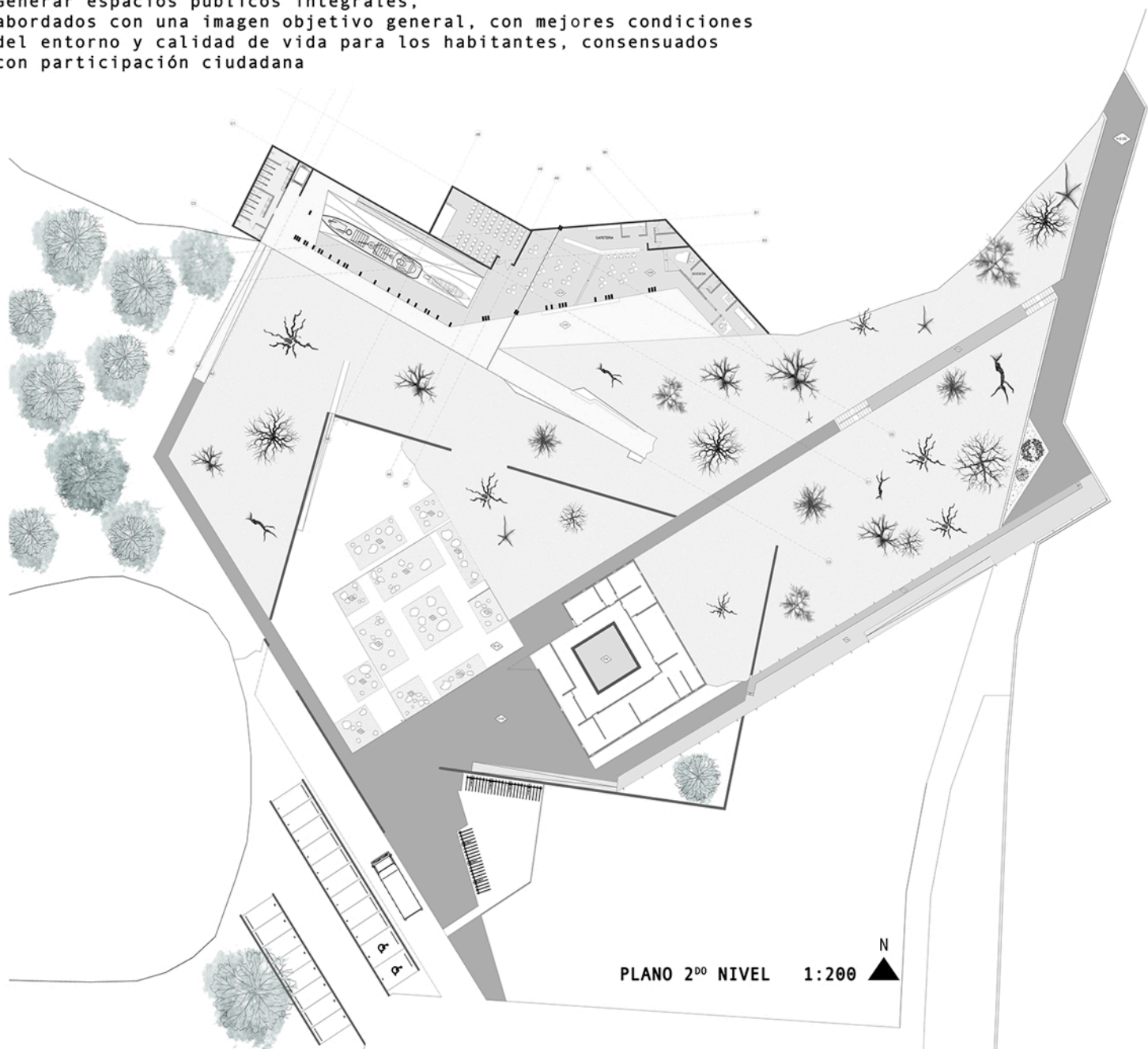
Promover la integración de personas con discapacidad y minorías sociales en los espacios públicos.

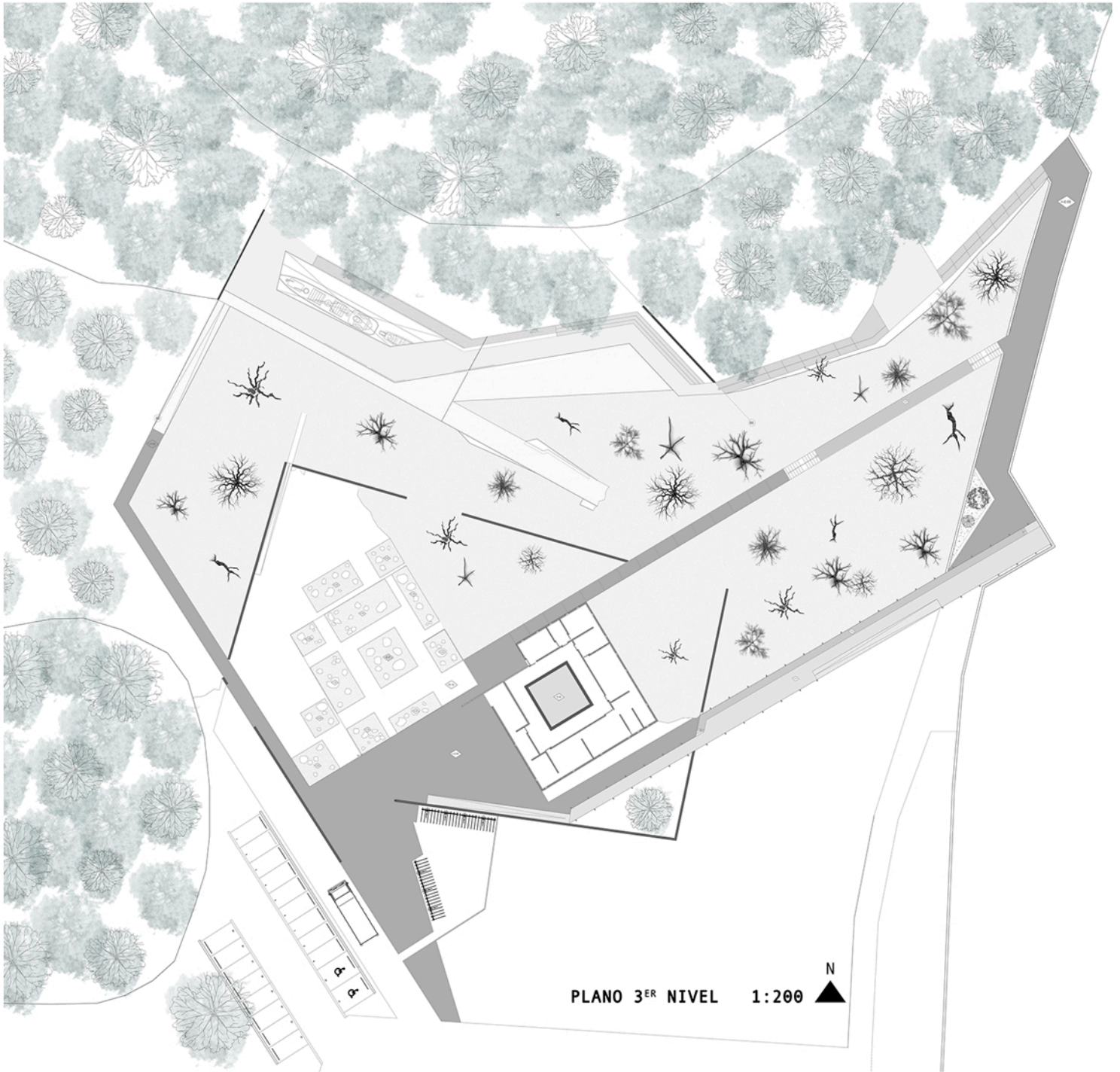
Mejorar las condiciones viales favoreciendo la conectividad de la comuna a nivel territorial.

Tratar la sensación de aislamiento, mediante una zona que genere la llegada de visitantes estacionarios.



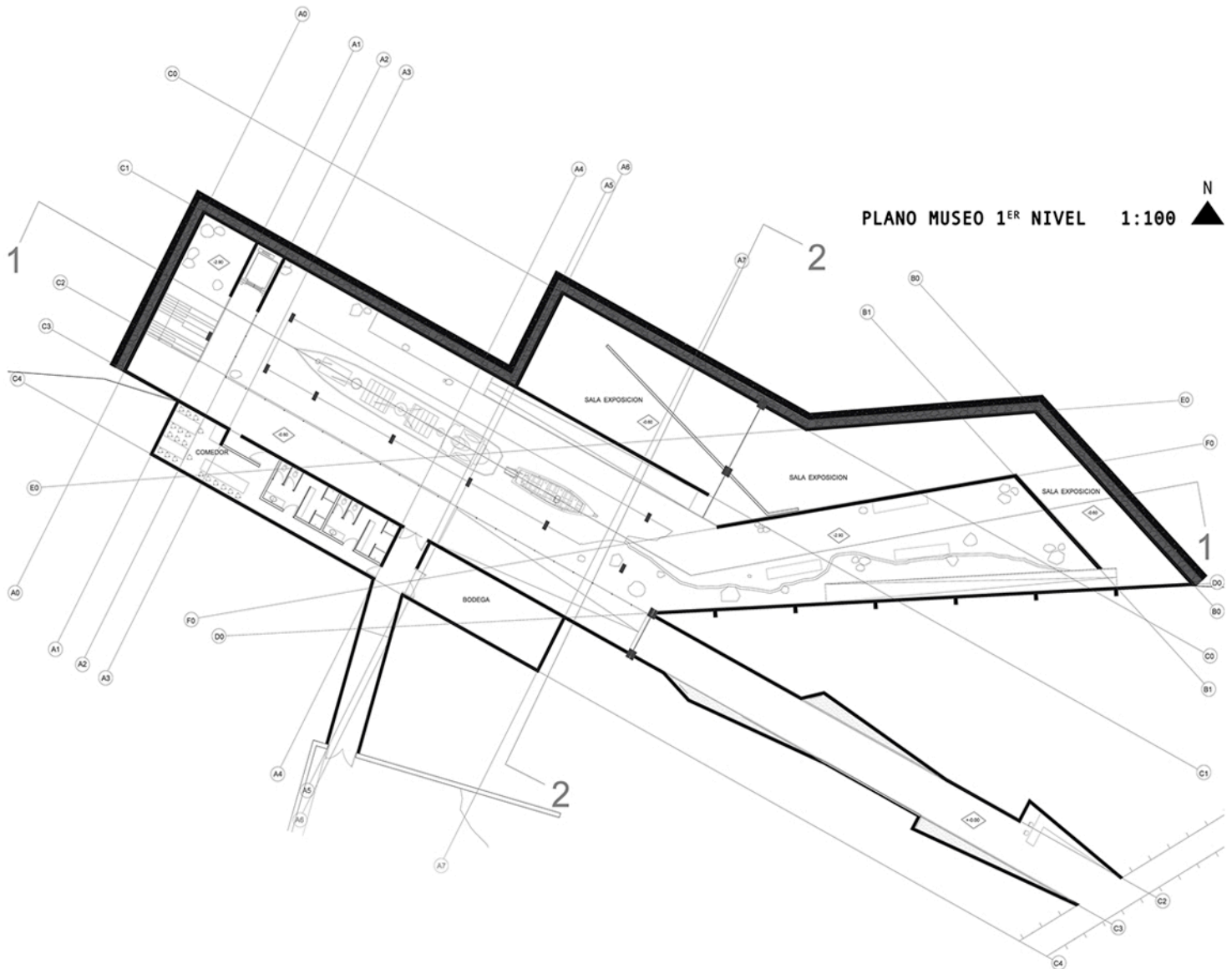
Generar espacios públicos integrales,
abordados con una imagen objetivo general, con mejores condiciones
del entorno y calidad de vida para los habitantes, consensuados
con participación ciudadana





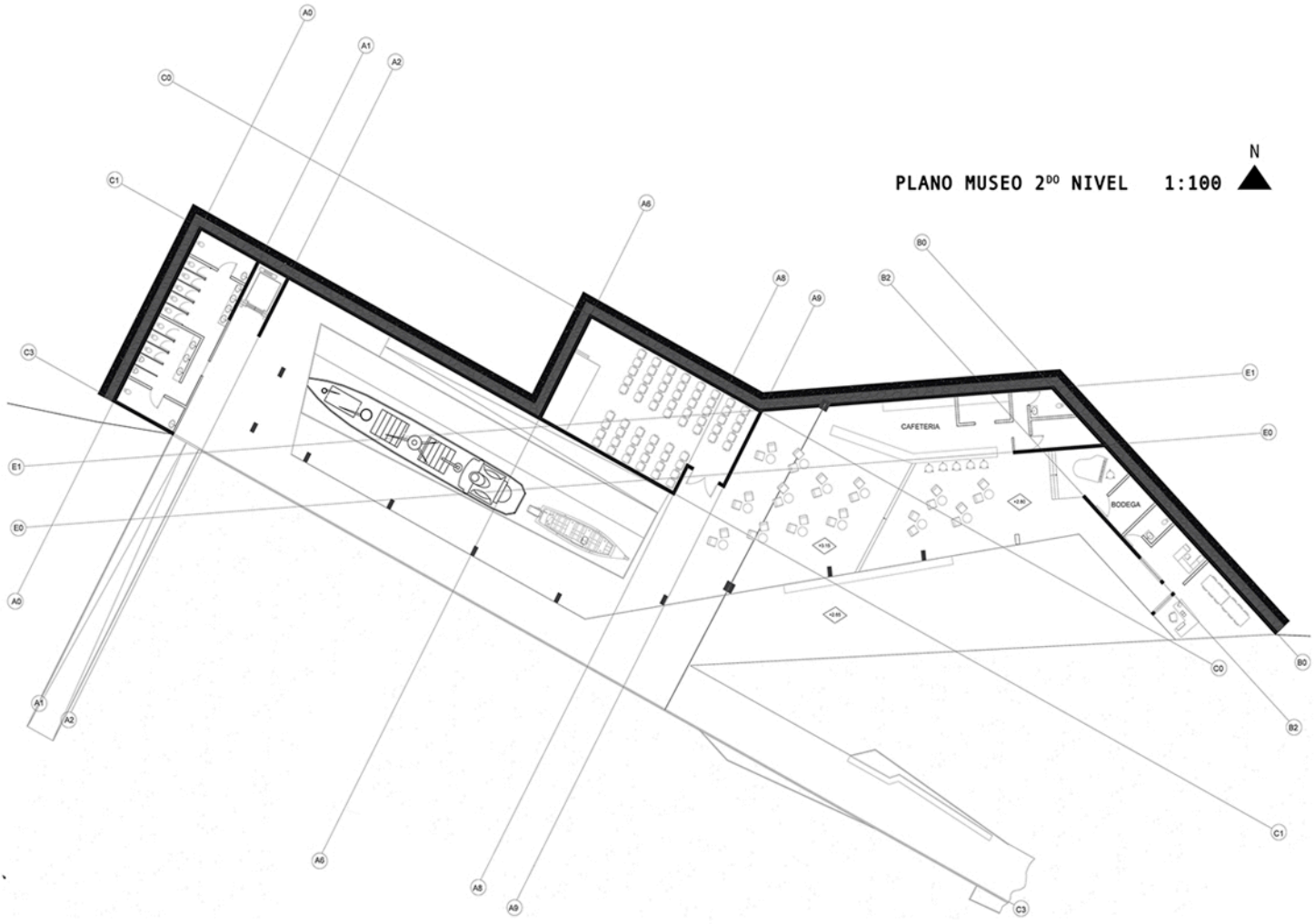
PLANO 3^{ER} NIVEL 1:200 ▲ N

PLANIMETRIA MUSEO MEMORIAL 1:100

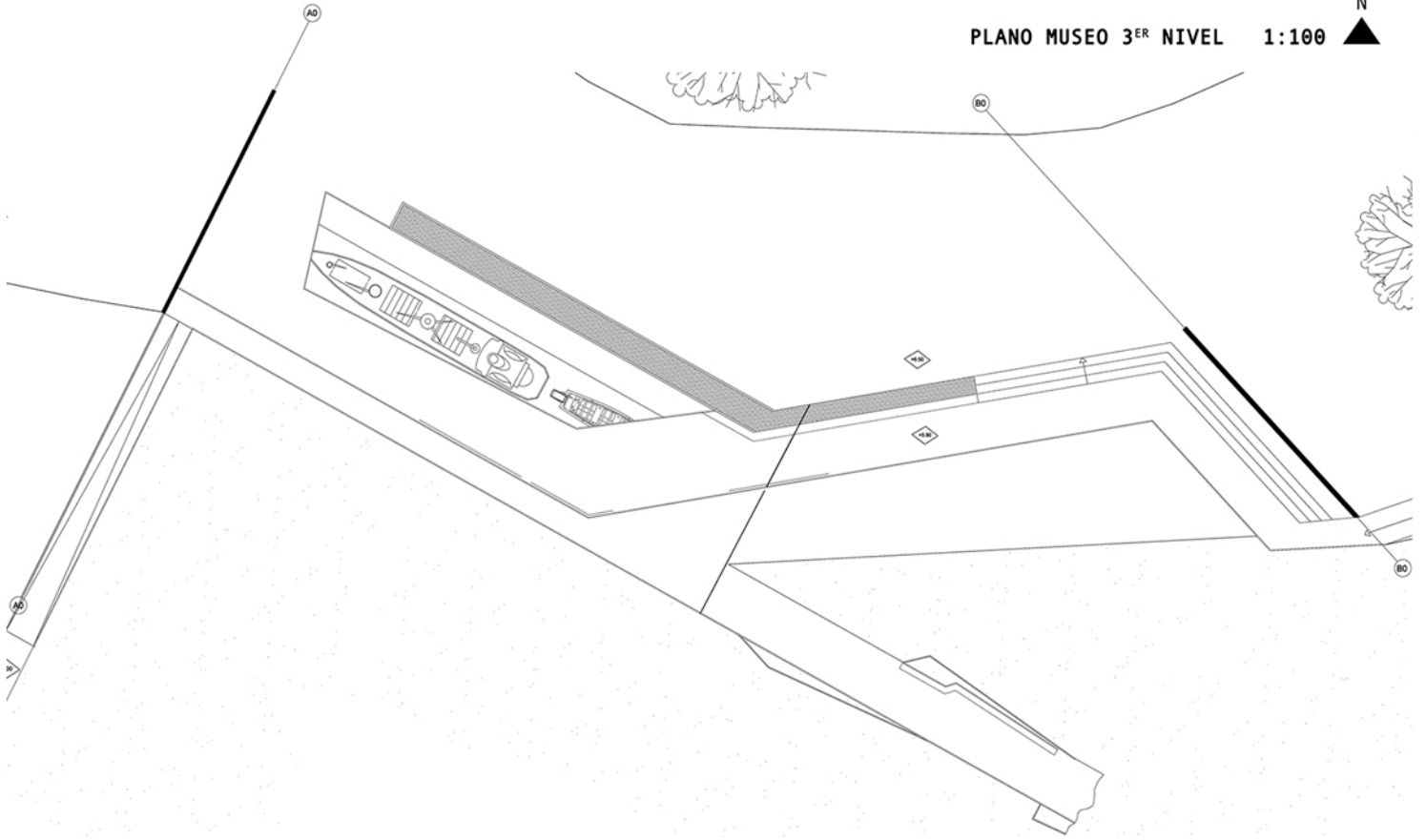


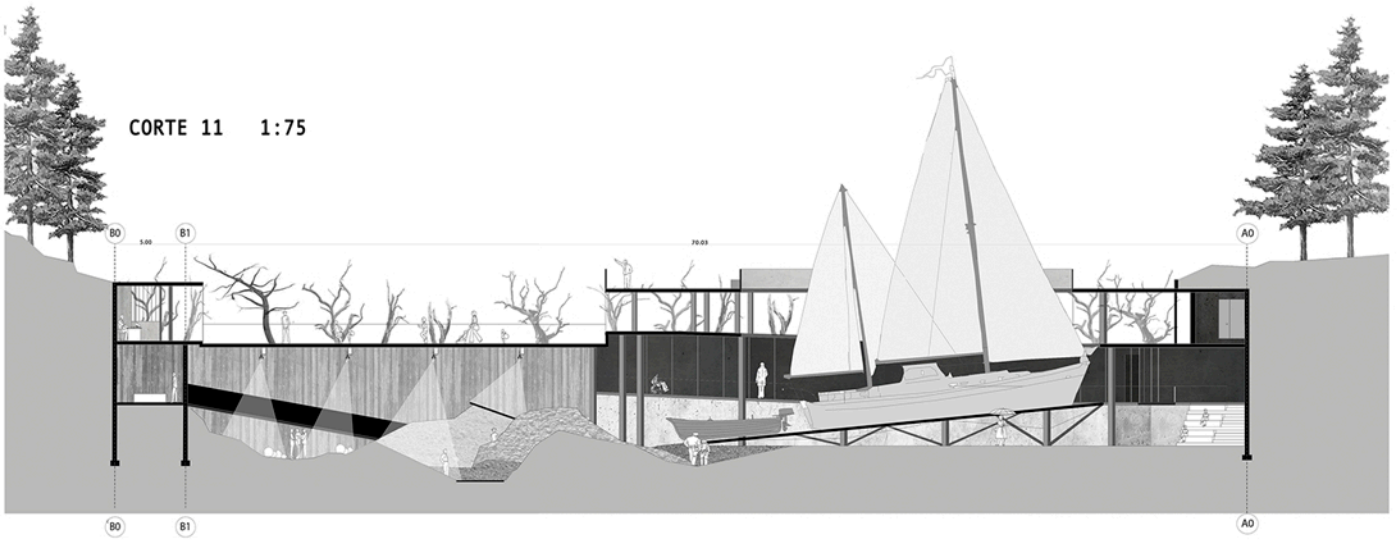
En mi trabajo, los altos y bajos tienen el papel fundamental para plasmar las sensaciones, por una parte, mostrar un paisaje destruido o construido por la naturaleza, esto siempre según el punto de vista de cada uno. Y por otra, continuar el viaje para seguir conociendo el lugar. Enterrarse en él, y utilizar lo nuevo entregado, en este caso, la ceniza, las piedras, el bosque muerto, y los quiebres.

PLANO MUSEO 2º NIVEL 1:100



PLANO MUSEO 3^{ER} NIVEL 1:100



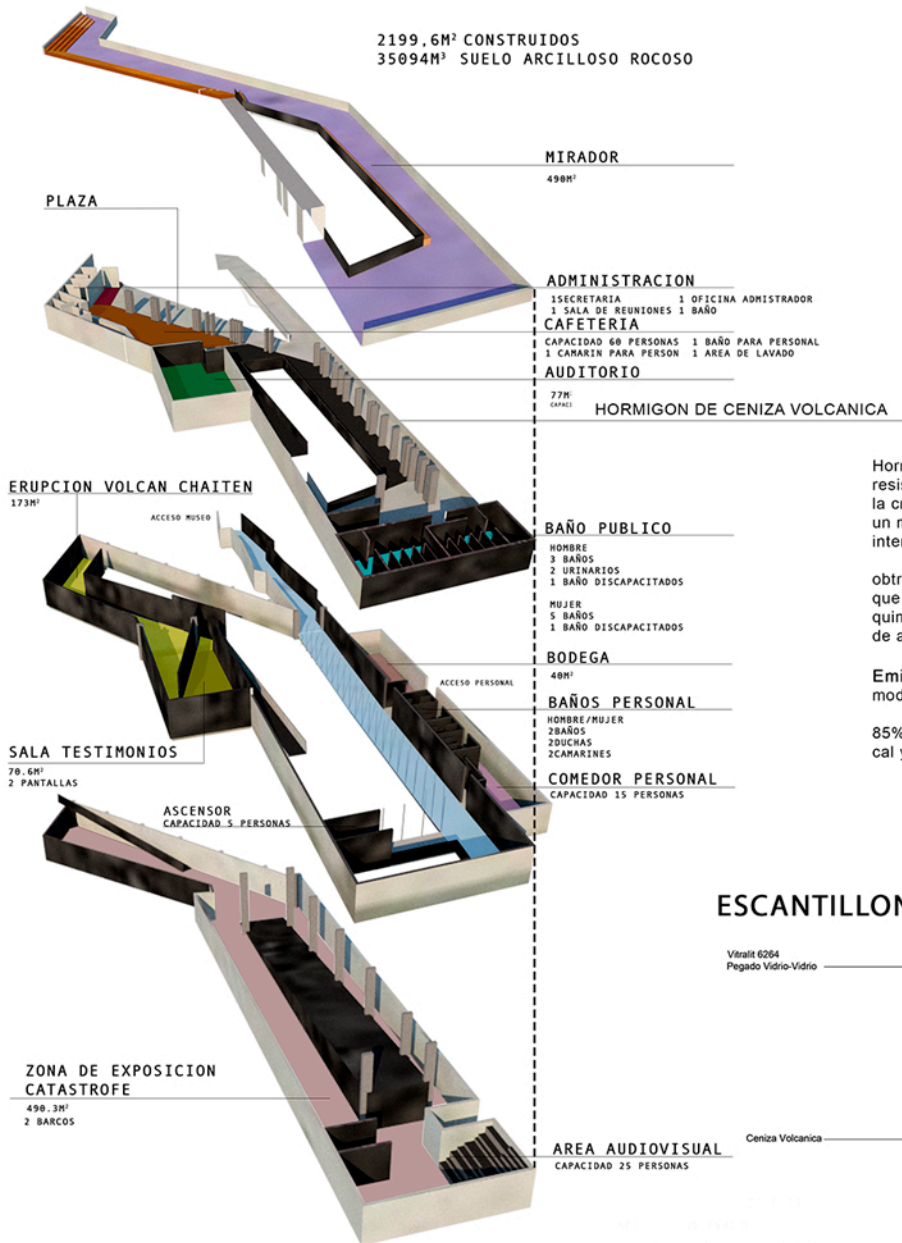


ISOMETRICA ESTRUCTURAL

2199,6M² CONSTRUIDOS
35094M³ SUELO ARCILLOSO ROCOSO

PERSONAL

- 1 ADMINISTRADOR
- 1 SECRETARIO
- 3 CAFETERIA
- 1 AUDIO Y VIDEO
- 1 LUCES
- 3 GUIAS DE RECORRIDO
- 3 ASEO
- 1 RECEPCION
- 2 GUARDIAS
- 2 NOCHEROS



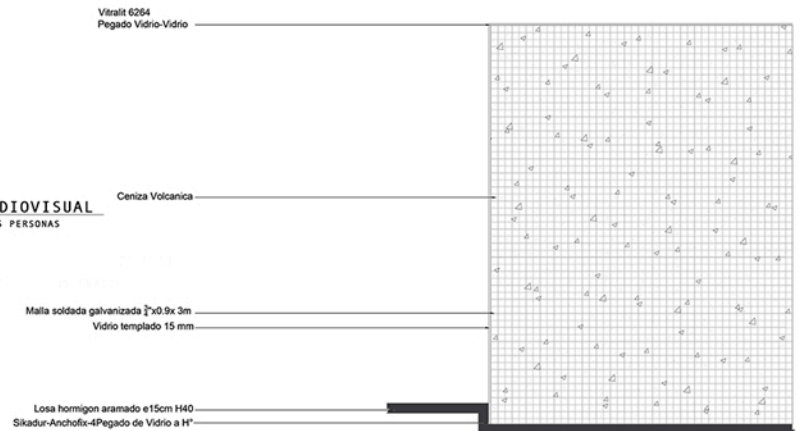
Hormigón arquitectónico Romano resiste el micro agrietamiento a través de la cristalización in situ de la estratlingita platy un mineral de la ceniza que refuerza zonas interfaciales y la matriz del cemento.

obstruye la propagación de grietas, lo que permite que el hormigón mantenga su resistencia química y la integridad estructural en un entorno de actividad sísmica

Emite menos cantidad de CO₂ que el hormigón moderno

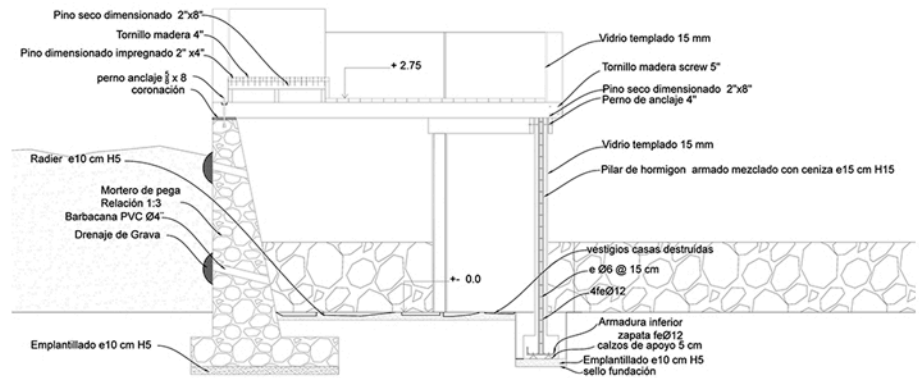
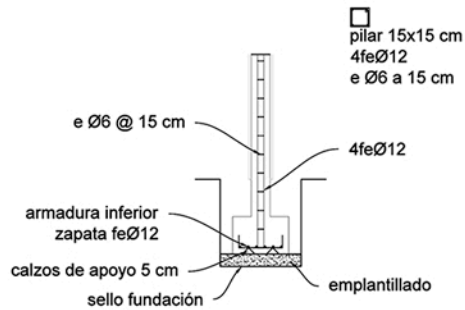
85% volumen de ceniza volcánica, agua dulce, cal y trozos gruesos de roca ígnea volcánica.

ESCANTILLON MEMORIAL 1:25

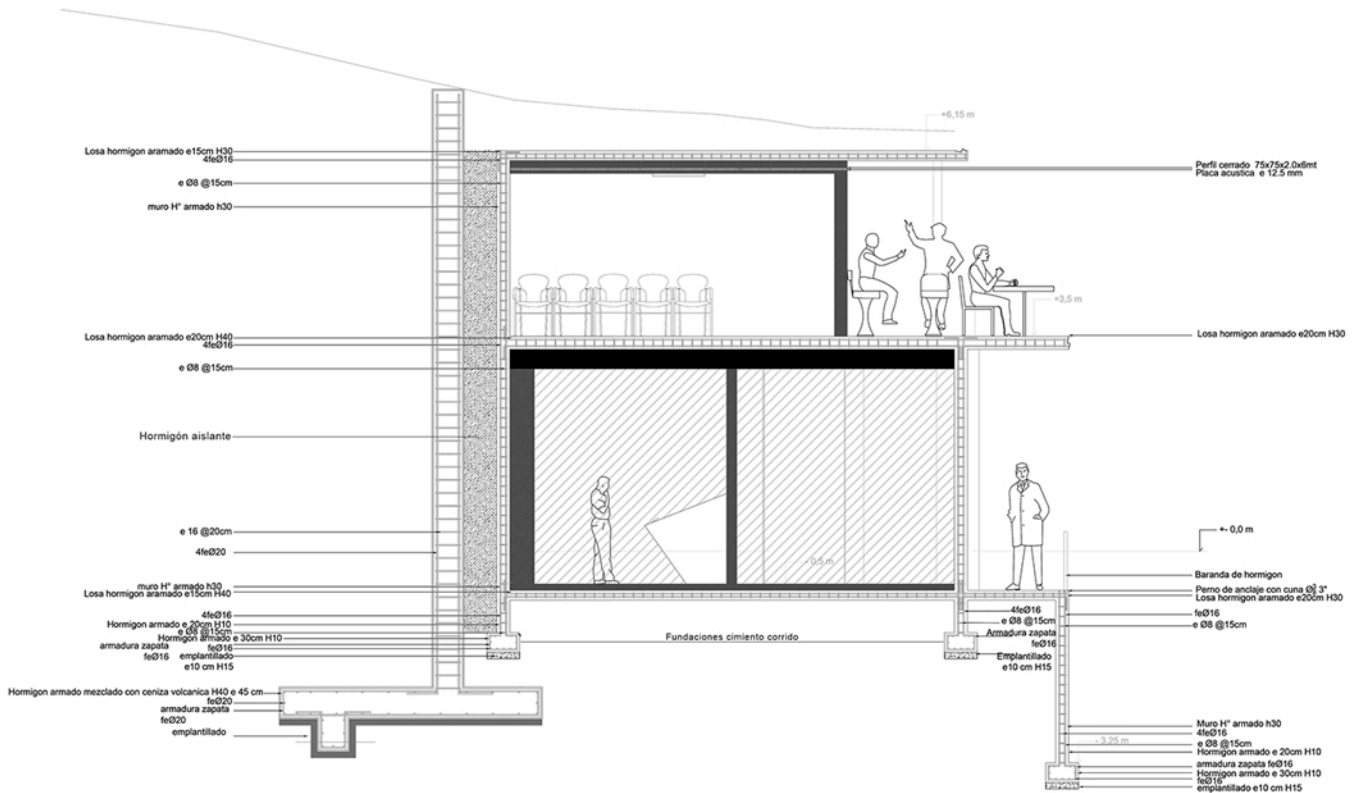


ES CANTILLON MEMORIAL 1:25

ESCANTILLON PASEO 1:25



ESCANTILLON MUSEO 1:25





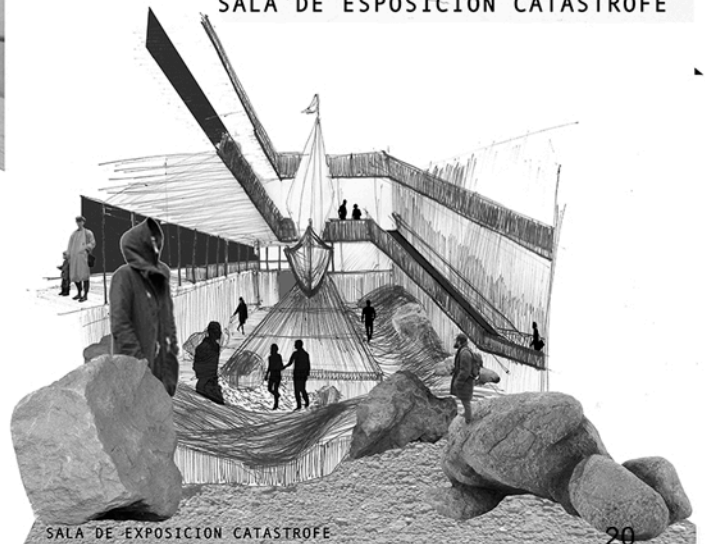
SALA EXPOSICIONES RECORRIDO TESTIMONIOS



ACCESO LOS COLONOS



SALA DE ESPOSICION CATASTROFE



SALA DE EXPOSICION CATASTROFE

